



4/2024 (35. ročník)

Patron

čtvrtletník přátel drobných památek Jizerských hor



**Obnova Körteltova obrázku
Kříž Říši Hofmana
Památka Rudolfa Burkerta**



Nejstarší známá podoba Körteltova pomníčku zachycená v pátek 13. září 1960. Foto Miloslav Nevrlý



Naši členové při obnově Körteltova obrázku v říjnu 2024. Foto Bohumil Horáček

Vážení členové a příznivci Spolku Patron

Rok 2024 byl pro Spolek Patron dalším významným rokem v jeho dlouholeté péči o drobné památky Jizerských hor. S velkým úsilím a potěšením jsme obnovili tři pomníčky, které jsou součástí našeho „rodinného stříbra“ – jedinečného dědictví těchto hor. Mezi nimi byla například památka Bílá smrt v Sedle Holubníku. Kromě dalších drobných oprav jsme obnovili tabulku na Johneho pomníčku a Körteltův obrázek. Zmínit můžeme též výměnu informační tabule u kříže na Nové Louce.

Také do roku 2025 vstupujeme s novými plány. Kromě každoročního provádění oprav bychom se rádi vrátili k pořádání v minulosti vždy oblíbených výletů a besed. Na těchto akcích chceme nejen představit příběhy památek, ale zároveň zdůraznit nutnost a význam jejich ochrany. Společné chvíle strávené na výletu v horách pak bezesporu patří k těm nejhezčím zážitkům v rámci spolkového života.

Děkujeme všem, kdo nás podporují – ať už fyzicky při obnově pomníčků, nebo svým zájmem a příspěvkem. Do roku 2025 vám přejeme mnoho zdraví, štěstí a nezapomenutelných zážitků v přírodě. Užijte si také hezkých dnů v Jizerských horách.

Výbor Spolku Patron



Zimní Jizerka: Pyramida s Panským domem v pozadí.
Foto Bohumil Horáček

Titulní strana: Obnovený Körteltův obrázek nedaleko rozcestí U Červeného buku. Foto Bohumil Horáček

Obnova Körteltova obrázku

Bohumil Horáček

Spolek Patron instaloval v sobotu 26. října 2024 nedaleko Červeného buku obnovený Körteltův obrázek. Tento pomníček připomíná událost z období kolem roku 1850, kdy byl pašerák z Libverdy jménem Körtelt pronásledován příslušníky rakouské finanční stráže. Během honičky mu jeden z pronásledovatelů uštěřil ucho, ale podloučníkovi se podařilo uniknout.

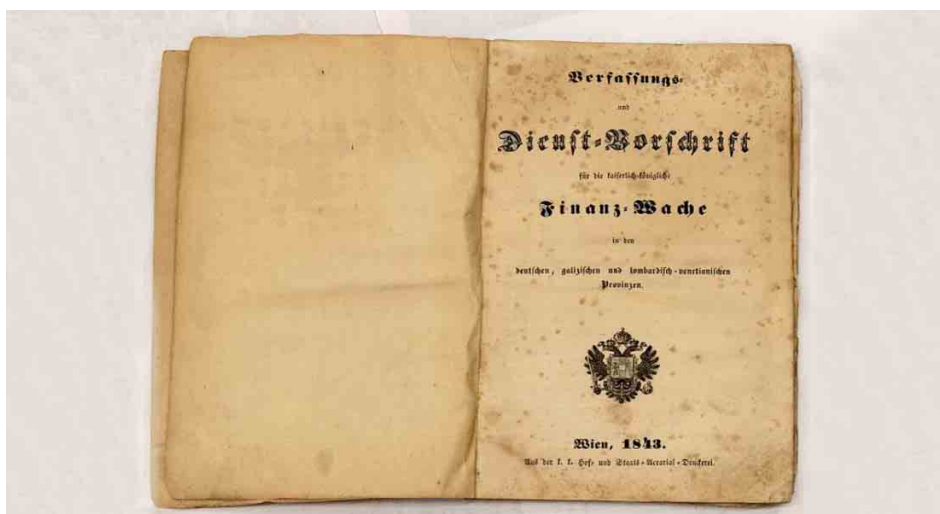


Členové Spolku Patron instalovali nový Körteltův obrázek ve slunném dopoledni 26. října 2024. Foto autor

V 19. století byly Jizerské hory, stejně jako celé severní Čechy, klíčovým místem pro pašeráky, kteří skrze husté lesy a strmé svahy přecházeli hranici mezi Rakouskem, Pruskem a Saskem. Tento region, bohatý na přírodní bohatství a průmyslové oblasti, byl ideální pro nelegální obchod. Pašování zboží, ať už tabáku, alkoholu, cukerinu nebo jiného kontrabandu, bylo běžnou praxí, kterou si tu lidé přivydělávali na živobytí, a to i navzdory vysokým trestům.

Finanční stráž, zodpovědná za ochranu státní pokladny a kontrolu hranic, se s tímto problémem musela vyrovnávat. Jejím úkolem bylo nejen zajišťovat, aby zboží neprocházelo nelegálně, ale i chránit veřejné zájmy a udržovat pořádek v pohraničních oblastech. Císařský patent z 24. října 1829 na státních hranicích nejprve zřídil vojensky organizovanou stráž složenou z hraničních myslivců. Samotná Finanční stráž (Finanzwache) vznikla sloučením pohraničních myslivců (Grenzwache) a důchodkové stráže (Gefällenwache). Byla ustanovena císařským rozhodnutím z 22. prosince 1842 a dekretem dvorské komory z 9. března 1843. Tento krok měl za cíl zjednodušit správu, snížit náklady a čelit rostoucímu pašování.

Její úkolem byla strážní služba na hranicích a některých celnicích, dohlížela na dodržování předpisů o výběru spotřebních poplatků, důchodkové daně a měla sledovat podomní obchod. Finanční stráž byla ozbrojeným a uniformovaným sborem organizovaným po vzoru armády a četnictva. Jediné, co zmírňovalo tento vojenský charakter, byla skutečnost, že byla podřízena „civilnímu“ ministerstvu financí a její příslušníci tak podléhali civilní jurisdikci. Financové, jak se členové stráže nazývali, byli dobře vyzbrojeni a často museli čelit nejen pašerákům, ale i místním obyvatelům, kteří pašování podporovali nebo na něm přímo profitovali. A to i v oblasti Jizerských hor.



Ustanovující a služební předpis rakouské Finanční stráže z roku 1843. Archiv autora

Pašeráci prováděli tajný a pokud možno rychlý přesun kontrabandu po lesních cestách, které vedly mimo oficiální hraniční přechody. Používali přitom všechny možné triky, jak zůstat nenápadnými, někdy se i spojili v organizované skupiny, které měly své vlastní relativně bezpečné cesty. Přes hory ale v drtivé většině přecházeli pašeráci-samotáři. Pašování nebylo vůbec snadné, znamenalo to noční cesty přes hraniční řeky, strmé skály, přes neschůdný a zrádný terén. Podlounník musel být silný a fyzicky zdatný, mít odvalu, chytrost, vytrvalost i notnou dávku štěstí. Nepřítelem pašeráků byl nejen terén, ale také počasí – chlad, vlhkost, mlha. Na druhé straně proti nim stála finanční stráž, která v kraji sledovala podezřelé pohyby a organizovala pravidelné hlídky a zátahy.

Součástí těchto těžkých a často nebezpečných operací byly i drsné střety. Velmi často se při nich střídalo. Pašíři, zvyklí na riziko, utíkali do lesů nebo se pokoušeli strážce zneškodnit, aby si zachovali svoji „práci“. Několik pověstí a příběhů z té doby vypráví o dramatických střetech, kdy pašeráci unikli jen o vlásek smrti, nebo o odvážných činech finanční stráže, kteří riskovali svůj život, aby zachytili cenný kontraband.

Dodnes zůstávají po těchto událostech stopy ve formě památníků a křížů, které připomínají činy i oběti této oboustranně nebezpečné činnosti. Vraťme se do poloviny 19. století, na rozcestí U Červeného buku a k libverdskému



Tato pohlednice je sice z pozdější doby než Körteltova legenda, ale výstižně ukazuje službu financů: kontroly pocestných, střety s pašeráky, přestřelky. Archiv autora

pašerákovi Körteltovi. Právě v těchto místech na Smuteční stezce zažil – jak praví legenda – jedno ze svých největších dobrodružství, když se s těžkým nákladem prodíral lesem a narazil na hraniční myslivce. Finančně vytáhli pušky a na nic nečekali. Körtelt se však nenechal snadno chytit, a i když střely létaly vzduchem jen kousek od jeho hlavy, jedna z nich jej zasáhla do ucha.

Zraněný pašír se ztratil v lese i se svým cenným nákladem a zboží snad doručil na správné místo. Jako poděkování za to, že vyvázl živý, později na strom poblíž místa přestřelky pověsil – pravděpodobně – svatý obrázek. Když strom po letech spadl, kdosi jej přesunul na jiný. Někdy v meziválečném období památka dostala podobu kovového kříže. Tak jej známe z nejstarší dochované fotografie z roku 1960. Jejím autorem je Miloslav Nevrlý, který o svém prvním setkání s pomníčkem napsal: *Visel na vysoké zdravé jedli, ale to prý nebylo jeho první místo. Jen o několik měsíců později, na podzim 1960, ale kdosi starý Körtelův obrázek ukradl nebo zničil.*

Dlouhá léta pak bylo rozcestí U Červeného buku osiřelé. Herbert Endler, který sem poprvé zavítal v květnu 1979 a rozcestí pak vyfotil v březnu 1981, ve svých zápiscích konstatuje, že zde obrázek nevisí. Dokonce musí – aby mohl označit, kde se památka nacházela – do snímku zplanýrované krajiny dokreslit stromy! Teprve v polovině 80. let minulého století se tu znovu objevil mohutný litinový kříž s nápisem „Körtel 1850“.



Foto: Zkrvský.

November 1986

R O T E B U C H E .

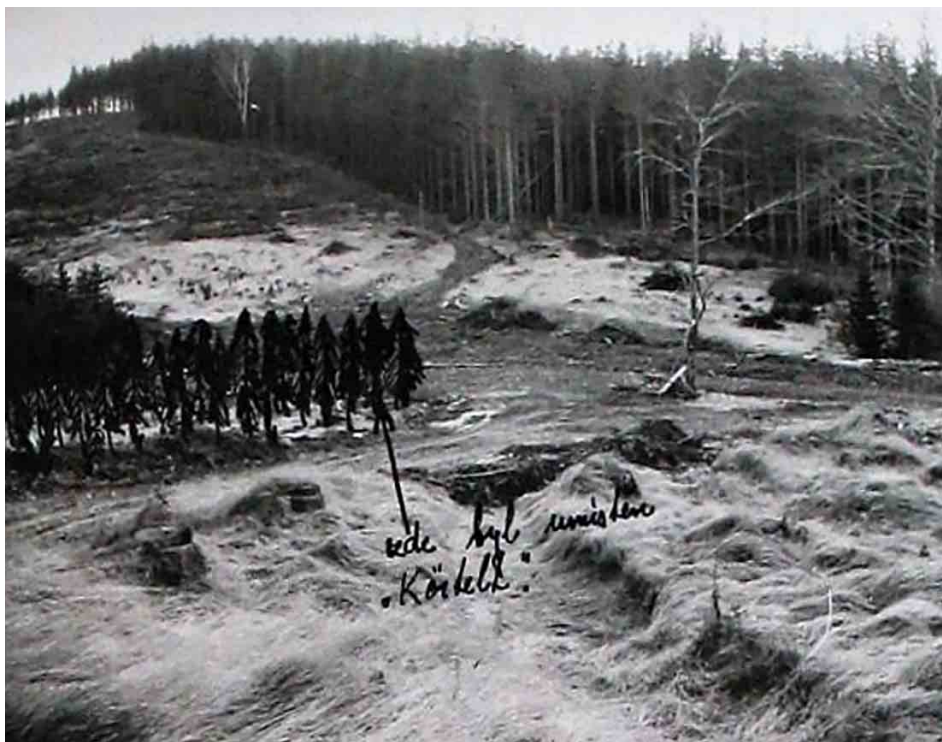
An dem Ort, wo einstmal an einer starken Buche ein Muttergottesbild sich befand, welches der Pascher Körtel aus Bad Lieberda wegen seiner geglückten Flucht vor den Grenzern anbringen ließ, wurde in den 1960iger Jahren eine Rotbuche gepflanzt. Dieses Bäumchen wuchs sich zwar im Laufe von derzeit 20 Jahren einigermaßen aus, nimmt sich aber auf der weiten, freien Fläche, von denen es heute, auf Grund umfassender Holzschläge umgeben ist, noch recht dürftig aus. Auch bleibt unter den alten Touristen noch lange die Flurnamenbezeichnung „Körtels Bild“ erhalten. Und die tschechische Isergebirgskarte läßt alte Flurnamen fast völlig aus. Teils wegen größter Schwierigkeit einer zutreffenden Übersetzung, teils wohl aus nationalen Gründen! Und zugegebener Weise auch, weil ja ein großer Teil der alten Flurnamen nur noch gestaltlose Erinnerungen darstellen!

Příhodu o Körteltovi si Emil Novák zaznamenal i s fotografií do své kartotéky. Archiv Herberta Endlera

Přípevněn byl na urostlý buk jen pár desítek metrů níže pod lesní křížovatkou. A bylo by to příliš jednoduché, kdyby kolem něj bylo vše jasné. Informační mlha zahaluje jak datum instalace, tak jméno dobrodince, který ji provedl. Miloslav Nevrlý uvádí od 3. vydání v *Knize o Jizerských horách*, že se tu kříž objevil v roce 1983. Marek Řeháček v *Připomínkách zašlých časů* jeho obnovu umísťuje do „*první poloviny osmdesátých let*“ a podle něj za tímto činem stál nejspíš Emil Novák.

Zcela konkrétní je však Karel Nádeník v útlé publikaci *Smrk – Král Jizerských hor*. S jistotou uvádí, že kříž v roce 1986 na buk upevnil dřevorubec a velký milovník Jizerských hor Jaroslav Čech z Nového Města pod Smrkem. Na fotografii z Novákovy kartotéky, pořízené údajně v listopadu 1986 však žádný kříž na buku není vidět. Skutečně tam nebyl, nebo jde jen o špatnou kvalitu snímku? Otázek jako by stále přibývalo.

Jisté je to, že i „nový“ kříž se postupem času, jak buk rostl a sílil, rozlomil a musel být během let několikrát opravován. O to se pravidelně starali členové Spolku Patron. Ti také kříž v roce 2011 obnovili. Malovaný obrázek ke kříži kdosi přidal až v devadesátých letech.



Snímek rozcestí U Červeného buku z 15. března 1981. Lesní porost v levé části snímku je dokreslený ručně.
Foto Herbert Endler



O pomníček posledních více než 30 let pečoval Spolek Patron. Jednu z oprav provedli jeho členové v červenci 2011. Foto Herbert Endler

Když letos na jaře horní část kříže opět odpadla, někdo ji – na rozdíl od minulých případů – odnesl neznámo kam. Na mohutném buku zůstala jen spodní část s tabulkou a postavami svatých. Vyvstala potřeba další opravy a zároveň otázka, čím starý litinový kříž nahradit. Nějakým novějším? Nebo snad úplně něčím jiným? Rozhodl pohled do Matouschkovy mapy Jizerských hor z roku 1927, kde je památka označena jako *Körtelts Bild*.

Členové spolkového výboru se shodli na tom, že památka bude po obnově mít podobu obrázku. Pak však stáli před další otázkou – jaký motiv na něj vybrat? Měl to být portrét pašeráka, nebo ilustrace zobrazující dávnou přestřelku? Pokud jej Körtelt opravdu zavěsil jako poděkování za své přežití, pak na něm určitě nebyl vymalován on sám, natož přestřelka s financí. Jistě děkoval Bohu, Panně Marii nebo některému ze svatých. Takový obrázek nebylo tehdy těžké zakoupit na některé z poutí, nebo kdekoliv v některém z měst pod horami.

Ostatně – domněnku, že se jednalo o obrázek, podporuje i zápis v kartotéce Emila Nováka, který dokonce upřesňuje, že se jednalo o obrázek Matky Boží, tedy Panny Marie: *An dem Ort, wo einstmals an einer starken Buche ein Muttergottesbild sich befand, welches der Pascher Körtelt aus Bad Lieberwerda wegen seiner geglückten Flucht vor den Grenzern anbringen ließ...* O tom, že pašerák na strom umístil obrázek a nikoliv kříž, hovoří i další archivní prameny.

Jelikož se dnes už nedá spolehlivě zjistit, jaký byl původní námět obrázku, byla do procesu rozhodování zapojena umělá inteligence. Ta po načtení pašerákova příběhu a dalších historických dat vygenerovala tři návrhy ve stylu, používaném v polovině 19. století. Další postup už byl opět na lidech – výbor dva z nich poskytl jako inspiraci malíři Pavlu Koňářikovi. Ten spojil motivy z obou původních návrhů do jednoho obrázku a výsledek namaloval na desku, která byla 26. října upevněna na strom pod rozcestím U Červeného buku.

Na současném „pomníčku“ je zobrazen výjev z lesa bezprostředně poté, co pašerák unikl financům. S prostřeleným uchem se sklání na kolenu a modlí se, zatímco nad ním stojí anděl strážný. Jeho roztažená křídla jsou symbolem ochrany nebo zázraku. Anděl má světlou róbu a červený plášť, což zdůrazňuje jeho nadpřirozený charakter. Světlo v pozadí pak vytváří dojem božské přítomnosti. V obrázku je nápis „Körtelt 1850“, což odkazuje na událost, která ho zachránila. Celý obraz je umístěn v dřevěném rámu, který jej chrání před nepřízní počasí. Dolní část původního litinového kříže byla na buku ponechána jako připomínka předešlé podoby pomníčku. Jistě ji bude postupem let stále více pohlcovat dřevní hmota stromu.

A jak to je se jmény Körtel a Körtelt? V literatuře se hojně objevují obě varianty. Co zdroj, to jiný údaj. Tak jsme se i tady pustili do pátrání. Odpověď můžete hledat v následujícím článku.



Körteltův obrázek v plné kráse po letošní obnově. Foto autor

Körtelt nebo Körtel?

Otokar Simm

Jak se libverdský pašerák opravdu jmenoval? To je otázka, na kterou jsme se snažili najít odpověď před zahájením letošní obnovy Körteltova obrázku. Do pátrání se pustila skoro polovina členů spolkového výboru, velmi nám pomohly zkušenosti historika Lubora Laciny. A jak se po podrobných rešerších ukázalo, nedá se na ni jednoznačně odpovědět.

O správnosti paširova jména můžeme jen spekulovat. Koneckonců není známé ani jeho křestní jméno, ani přesnější rok, kdy mělo k jeho potyčce s financí dojít. Hranice mezi legendou a skutečností bývá obvykle jen stěží rozeznatelná... Nejinak je tomu v případě Körteltova či Körtelova obrázku.

- Patrně nejstarší zmínku o Körteltově obrázku lze nalézt v **Ročence Německého horského spolku pro Ještědské a Jizerské hory z roku 1907**. Profesor Franz Hübler, jenž patřil ve své době k největším znalcům našich hor, se v obsáhlém příspěvku nazvaném *Über die Naturdenkmäler des Iser- und Jeschkengebirges und eines Teiles des Lausitzer Gebirges und deren Schutz* (O přírodních památkách Jizerských a Ještědských hor a části Lužických hor a jejich ochrana) zmiňuje také o **Körteltově obrázku (Körtelts Bild)**. Sděluje, že se jedná o starý buk s krucifixem při Smuteční cestě, s nímž je spojena tato událost: *Kolem poloviny 19. století svedl na tomto místě pašerák Körtelt z Libverdy boj na život a na smrt s financí. Ačkoliv při něm přišel o ucho, podařilo se mu uniknout. Z vděčnosti osudu věnoval tento obrázek.* (Hübler v poznámce uvádí, že informaci mu poskytl Josef Bennesch.)

- Stručnou zmínku najdeme také na 4. straně **Libereckých novin (Reichenberger Zeitung, 6. 9. 1908)** v článku *Aus der heimatlichen Waldchronik* (Z domovské lesní kroniky): *Po Smuteční cestě procházejí turisté kolem Křížového buku, důležitého dopravního uzlu, okolo Streitova obrázku, Bělopotockého obrázku (Weissbacher Bild, dnes neexistuje) a Körteltova obrázku.* Autor sice památky mírně přeházel, avšak na informaci, kterou chtěl čtenářům sdělit, to nic nemění.

- V knize **Dějiny Hejnic (Ortsgeschichte von Haindorf, 1924)** od Josefa Bennesche, uznávaného hejnického písmáka a regionálního badatele, se na straně 256 píše pod odrážkou **Körtelts Bild: Starý buk s křížem, nedaleko vyústění cesty z Schölerovy jámy (Schöler Loch) do Smuteční cesty.** Na konci odstavce Bennesch zmiňuje, že Körtelt věnoval z vděčnosti obrázek.

m bach, die Steinbuche bei der Kapelle in Gain-
z bach, die Sennermichelsbuche in Weis-
e- bach, deren Alter auf 400 Jahre geschätzt
fe wird. An ein Lavineneinglück gemahnt die
r- „Bildbuche“ bei Weisbach. Die Wanderer
i- am Trauerstege kommen an der „Kreuz-
r- buche“, einem wichtigen Verkehrsknoten-
td punkte, an „Streits Bild“, am „Weisbacher
L- Bild“ und an „Körtelts Bild“ vorüber. Lus-
er dorf besitzt in der „schönen Buche“, der Woh-
r- lische Kamm in der auf dem Südabhänge
r- trennenden „Schutzengelbuche“, die alte Zoll-
m straße bei Karlsthal in der „Branntwein-
n buche“ sehenswerte Objekte. In Bad San-

Reichenberger Zeitung z 6. září 1908 kromě Körteltova zmiňuje i další „obrázky“ v blízkosti Smuteční cesty. Archiv KVKL

- V *Ročence Německého horského spolku pro Ještědské a Jizerské hory pro rok 1925*, často citovaném zdroji informací o jizerskohorských pomníčcích, konstatuje Josef A. Leubner v příspěvku *Die Marterln im Isergebirge – Körtels Bild* (Pomníčky v Jizerských horách – Körtelův obrázek) následující:

„Zvláštní okolnost je spojená s křížem na buku při Smuteční cestě. Byl pořízen jistým Körtelem z Lázní Libverdy. Šlo o hlavního pašeráka, kterého na tomto místě i s cenným zbožím bezmála polapili financové. Sebe i paš se mu však podařilo zachránit rychlým úprkem do bezpečí, proto tady později nechal na památku této příhody a z vděčnosti osudu zřídit tento kříž.“

Zde se ve staré německé literatuře snad poprvé objevuje pytlákovy jméno v této podobě.

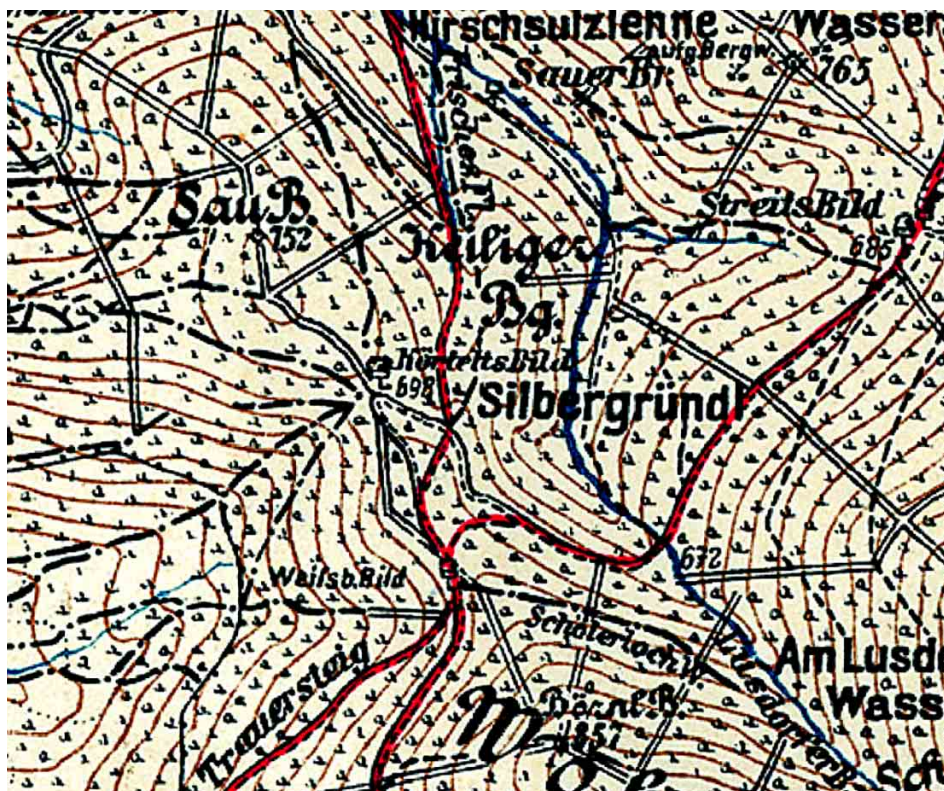
- *Meinholdův průvodce č. 8, Ještědské a Jizerské hory*, Drážďany, cca 1925; v přiložené mapce č. VIII je uveden název **Körtels Bild**.

- Při pátrání nemůžeme opomenout **Matouschkovy mapy z let 1927 a 1938**. Na obou najdeme název **Körtelts Bild**. Na Matouschkově tzv. *Markierungskarte vom Jeschken- und Isergebirge* (Mapa značených cest) z roku 1935 nacházíme kupodivu pojmenování **Körtels Bild**...

- V německých regionálních denících se objevuje zmínka o **Körteltově obrázku** naposled v Jabloneckém deníku (*Gablonzer Tagblatt*, 6. 12. 1944). Nepřináší ale nic nového; spíš se zdá, že redakci zbývalo na Mikuláše v novinách nezaplňené místo, a tak sáhla po starých vydáních a opsala téměř doslovně informaci o „Körteltově obrázku u Hejnic“.

Pro úplnost zmíníme i další regionální deníky:

- Ranní vydání *Reichenberger Tagesbote* z 29. 3. 1936, uvádí na stranách 2 a 3 obsáhlý příspěvek o činnosti Německého horského spolku v roce 1935. Na 3. straně je zmínka o **Körteltově obrázku**: *Státní lesy, revír Bílý Potok, budovaly několik let dvě spojovací komunikace – jedna z nich odbočuje u státní parní pily v Zadní Studánce, prochází údolím Hájeného potoka k Hubertce a Körteltovu obrázku, kde se napojuje na silnici z Tišiny, a pokračuje do Nového Města pod Smrkem.*



Jedním z prvních zdrojů informací pro „pomníčkáře“ byla Matouschkova speciálka z roku 1927. Její údaj byl rozhodující i při nedávné obnově, která na obrázek navrátila jméno Körtelt. Archiv Spolku Patron



Na Matouschkově Mapě značených cest z roku 1935 čteme jméno Körtel. Název památky zjevně v průběhu let různě kolísal. Archiv Spolku Patron

- V souvislosti se stavbou jmenovaných komunikací je Körteltův obrázek zmiňován i v několika dalších vydáních stejných novin v roce 1936. Obdobné informace přinášejí i noviny *Friedländer Zeitung* a *Gablonzer Tagblatt* v březnu 1936.

Jak se ukázalo, ve většině pramenů nacházíme znění Körtelt. Ale: na nejstarší známé fotografii, zachycené Miloslavem Nevrlým 13. září 1960 (najdete ji na barevné straně 2), vidíme prastarý malovaný kříž s Kristem a se svatým Josefem a Marií. Je na něm čitelně napsáno jméno Körtel. A tak si můžeme vybrat...

A ještě něco: místu se odedávna říkalo **Körtelts / Körtels Bild**, tedy obrázek. Ale v dostupných textech je nejednou zmiňován také kříž zavěšený na buku. Z toho můžeme usuzovat, že vzhled památky se během časů měnil a že občas na buku visel jak kříž, tak i obrázek. Věděl o tom nepochybně i Emil Novák. Že by i Josef Matouschek znal podobu památky, kterou o čtvrt století později vyfotil Miloslav Nevrlý, a proto na své mapě z roku 1935 název „pomníčku“ upravil?

Výroční členská schůze Spolku Patron

Redakce

Výbor Spolku Patron zve všechny členy spolku na výroční členskou schůzi, která se bude konat v sobotu 22. března 2025 od 9.30 v environmentálním Centru Sylvatica v Jiřetíně pod Bukovou. Centrum se nachází 100 metrů od železniční zastávky Jiřetín pod Bukovou a 200 metrů od Vily Schowanek.

V oficiální části členské schůze bude na programu přednesení zprávy o činnosti Spolku Patron v roce 2024, zprávy o členské základně, hospodaření, rezivní zprávy a návrh plánu činnosti pro rok 2025. V rámci jednání budete mít možnost hotově uhradit členské příspěvky ve výši 400 korun, případně si nechat vystavit novou verzi členského průkazu.

Členská schůze pak bude pokračovat neformální částí, ve které bude možné diskutovat a prezentovat příspěvky členů. Pro účastníky schůze bude tradičně připraveno občerstvení.

Podrobný program schůze bude zveřejněn na webových stránkách Spolku Patron 14 dnů před jejím konáním. Sledujte proto pozorně spolkový web a emailovou komunikaci.



Atmosféra minulé výroční členské schůze v březnu 2024. Foto Bohumil Horáček

V prosinci vyšly Lužické květy

Redakce

V pátek 20. prosince 2024 byla v Krajské vědecké knihovně v Liberci představena kniha Lužické květy. Jde o pátý díl česko-německých antologií, mapujících německy píšící autory z Libereckého kraje, kteří se zde narodili a působili do roku 1945. Pátá část navazuje na dosud vydané Ještědské, Jizerské, Frýdlantské a Ploučnické květy. Autory knihy jsou opět Marek Sekyra a Otokar Simm.

Ačkoliv vánoční svátky již klepaly na dveře, zájemci o literární minulost našeho regionu zaplnili velký sál knihovny téměř do posledního místa. Mezi četnými osobnostmi kulturního života Liberecka bylo přítomno i pár členů Spolku Patron. Krátce po 17. hodině proběhlo přivítání hostů, zástupců sponzorů a všech, kteří se na vydání podíleli. Slavnostní okamžik podtrhlo vystoupení operního pěvce Jiřího Bartoše Sturze, který zahrál a zapěl v německém originálu *Isergebirgslied* (Jizerskohorskou píseň) a Krušnohorskou koledu. Poté následovala obrazová prezentace nové česko-německé knihy, kterou připravil Marek Sekyra, a přečetl během ní i pár kratších ukázek.

Vážní zájemci mohou knihu obdržet v Krajské vědecké knihovně.



Křest Lužických květů byl proveden netradičně, ale symbolicky květinami. Archiv KVK Liberec

Kříž třináctiletého Říši Hofmana

Otokar Simm

Že jsou bouřky nebezpečným živlem, to všichni víme, avšak ne vždycky si to plně uvědomujeme. A tak nás nejednou překvapí a už před nimi nestihneme utéct a včas se ukrýt na vhodném místě. Často ani netušíme, že jsme jen se štěstím vyvázli se zdravou kůží. V Jizerských horách nacházíme památky věnované z vděčnosti zachráněnými, ale i pomníčky těch, kteří takové štěstí neměli. K těm druhým patřil, bohužel, Říša Hofman.

Bylo léto, ten přívětivý a vlídný čas prázdnin, na něž se děti už dlouho předem těší. Hofmanovi žili na kraji Jablonce nad Nisou, v osamoceně stojícím domě blízko železniční zastávky Nová Ves. Stačilo vyjít z domu, a byli v lese. Pro Vilmu a Říšu byl les královstvím dětských her a volnosti. I jejich rodiče

k němu měli blízký vztah, tatínek byl lesníkem.

Středa 30. července 1969 byla jako každá jiná. Toho dne dopoledne byl Říša doma. Když se odpoledne přihnala letní bouřka, dočetl právě svoji oblíbenou knížku *Ztracený svět* od Josefa Augusty. Jak bouřka přišla, tak odešla, za chvíli zase vykouklo slunce. Říša vklouzl do žabek, popadl košík a s kamarádkou Jitkou, sousedkou z domu, odběhli nad dům podívat se po houkách. Osudový okamžik se netušeně přiblížil...

Děti byly jen pár desítek metrů od svého bydliště, ve svahu nad železniční tratí, když se náhle ještě jednou zablýsklo a současně třeskla rána hromu. Ačkoliv okolní smrky byly vyšší, blesk udeřil do velké borovice,



Říšův otec František Hofman (vpravo), na výletě u Hennrichova kříže, 1972. Archiv rodiny



Pod borovicí v místě neštěstí postavili rodiče březový křížek, srpen 1972. Foto Josef Relich

po níž sjel a ve zlomku vteřiny přeskočil ze stromu na nebožeho Říšu. Tomu již nebylo pomoci. Třináctiletému Říšovi vzal blesk život... Mladší Jitka, jež v té chvíli stála opodál, utrpěla šok, ale vyvázla bez zranění. Snad ji zachránily gumovky, které měla na nohách.

V místě tragédie postavila rodina prostý březový kříž s oválnou dřevěnou tabulkou, na níž bylo vypáleno Říšovo jméno a datum smutné události. Kříž stál hned vedle borovice, která přitáhla blesk; jeho okolí bývalo vyzdobené květinami, rostly u něho zasazené růžové náprstníky. Bleskem poškozená borovice později uschla a zbyl z ní pouhý pařez. Původní březový kříž Hofmanovi nakonec odvezli a uschovali a na jeho místě postavili nový.



Železný kříž nahradil předchozí dřevěný. Takto vypadal 28. 10. 2012. Foto autor



Současná podoba kříže nad novoveskou vlakovou zastávkou. Foto autor



Pamětní tabulka po obnově provedené v dubnu 2024. Archiv rodiny

Koncem 80. let byl již les i okolí proměněné. O novou podobu památky se postarali manželé Josef a Jana Zítkovi z Rýnovic, kteří se tehdy o pomníčky zajímali a také o ně pečovali. Pan Zítka nechal vyrobit větší kříž ze železných trubek s kovovým rámečkem, do něhož zasadil tabulku z měděného plechu, nesoucí jméno a data. Drobným písmem byl zvěčněn i rok vzniku a iniciály zhotovitelů: Z. J. + Z. J. 1989.

V roce 2024 uplynulo pětapadesát let od tragické příhody. A náhoda tomu chtěla, že jsem měl letos tu čest se seznámit s paní Vilmou Lexovou, Říšovou sestrou. Díky paní Vilmě se podařilo poopravit dlouho tradované a přejímané informace. Spolu s manželem provedli nedávno zatím poslední údržbu Říšova kříže. Kříž má od letoška nový nátěr a tabulka s nápisem je vyčištěná a opět dobře čitelná.



Náhrobek Říši Hofmana nalezneme v pozměněné podobě na jabloneckém hřbitově dodnes. Archiv rodiny

Spolek Patron u odhalení Burkertova pomníku

Bohumil Horáček

V sobotu 26. října 2024 byl nedaleko kostela v Horním Polubném slavnostně odhalen pamětní kámen Rudolfa Burkerta, významného československého lyžaře a olympionika z období první republiky. Pomník odhalil bývalý skokan na lyžích a olympijský medailista Pavel Ploc. Přítomno bylo také několik členů Spolku Patron.

Rudolf Burkert, který se proslavil ziskem bronzové medaile na zimních olympijských hrách v roce 1928 ve Svatém Mořici, přišel na svět 31. října 1904 v malebné obci Polaun, dnešním Horním Polubném. Byl skutečným synem Jizerských hor – v jeho žilách kolovala česká a německá krev. To však nebránilo tomu, aby se z něj stal jeden z nejoblíbenějších sportovců mladého Československa. Už jako kluk byl pohybově neobyčejně zdatný. Sněhové pláně Jizerek brázdil na lyžích s takovou obratností, že v něm okolí brzy rozpo-

znalo velký talent. Cesta ke skokanským úspěchům však nebyla přímočará. Burkert začal s vážným tréninkem až ve svých dvaceti letech, když se stal členem klubu Windsbraut Polaun. Tady našel nejen zázemí, ale i podporu od majitele sklárny Waltera Riedla.

Burkert se brzy zařadil mezi lyžařskou špičku. Československé mistrovské tituly sbíral jako na běžícím pásu, stal se mistrem Evropy a v roce 1927 i světovým šampionem v severské kombinaci v italské Cortině d'Ampezzo. Jeho chvíle slávy však přišla o rok později. Zimní olympijské hry ve Svatém Mořici roku 1928 nabídly



Pomníček vytesali a připravili Vlastimil Plecháč a Vasil Derda. Podobu navrhla ilustrátorka Ilona Polanski. Foto autor



Rudolf Burkert při svém bronzovém skoku na olympijských hrách v roce 1928. Archiv autora

18. února jeden z nejnepřínavějších skokanských závodů své doby. Rudolf Burkert v sobě nesl zklamání z předchozího závodu sdruženého, kde skončil až na 12. místě, když mu po dobrých výsledcích ve skoku zcela nevyšla běžecká část závodu. Toužil dokázat, že jeho skutečnou doménou je právě skok na lyžích.

Skokanský můstek s kritickým bodem na 66 metrech přivítal čtyřicet závodníků z různých zemí, včetně dalších Čechoslováků – Willyho Möhwalda, Josefa Bíma a Karla Wondráka. Všichni soutěžící se museli poprat s nelehkými podmínkami a vědomím, že o výsledku rozhodne průměrná známka z obou kol. Jasnými favority byli Severané, kteří v té době dominovali skokanským disciplínám. Diváci netrpělivě očekávali, zda obhájce olympijského zlata z Chamonix 1924, Nor Jacob Thullin Thams, zopakuje svůj triumf. Ale právě velká očekávání se stala mnoha favoritům osudnými. Ve druhém kole se oba norští závodníci – Thams i Hans Kleppen, rozhodli riskovat a pokusili se natáhnout své skoky na maximum. Thams dokonce dosáhl obdivuhodných 73 metrů, ale svůj skok neustál a musel se smířit s tím, že na stupně vítězů tentokrát nedosáhne. Podobný osud postihl i Kleppena, což zcela zamíchalo pořadím.

Burkert se pády favoritů nenechal vyvést z rovnováhy. Udržel chladnou hlavu a stabilní techniku, což mu zajistilo skoky dlouhé 57 a 59,5 metru, které byly zároveň precizně provedené. Jak ukázalo konečné pořadí, jeho přístup mu vynesl nejen bronzovou medaili, ale také místo v historii jako prvního československého sportovce, který na zimních olympijských hrách dosáhl na stupně vítězů. Druhým v pořadí před Rudolfem Burkertem skončil Nor Sigmund Ruud s 62,5 metry a jeho krajan Alf Andersen nesmírně dramatický a divácky atraktivní olympijský závod po skoku dlouhém 64 metrů vyhrál.

Poslední velký úspěch zaznamenal Rudolf Burkert v roce 1933, kdy vybojoval druhé místo ve skocích na lyžích na mistrovství světa v Innsbrucku. Kromě těchto světových úspěchů sbíral Rudolf Burkert medaile i na evropských a republikových šampionátech. Jeho kariéru však ukončil těžký úraz v roce 1934, kdy si přivodil komplikovanou zlomeninu nohy.

Po válce, kterou přežil i díky statutu invalidy, žil a pracoval v místě svého původu. Obyvatelé ho obdivovali pro jeho optimismus a řemeslnou zručnost. V roce 1968 se Burkert odstěhoval do Německa, kde v roce 1985 zemřel. Letos odhalený památník byl vytvořen nejen jako pocta jeho sportovním úspěchům, ale i jako připomínka jeho přínosu pro region Jizerských hor. O polubenském medailistovi jsme již psali v Patronu č. 1/2014.

Závěrem si dovoluji jedno zamyšlení: v několika článcích jsem narazil na údaj, že Rudolf Burket jezdil



Pamětní kámen Rudolfa Burkerta je umístěn v parku u kostela v Horním Polubném. Foto autor

z Polubného trénovat na skokanský můstek u 12 kilometrů vzdálené Smědavy. Přesun na lyžích tam a zpět, proložený skokanským tréninkem, mu prý dal dobrý základ pro pozdější úspěchy v závodě sdruženém. Nikde se mi nepodařilo vypátrat jediný archivní zdroj, který by existenci skokanského můstku na Smědavě dokládal. Prohlížel jsem i letecké snímky z roku 1938 a ani na nich žádné znatelné stopy v terénu jsem nenašel.

Oblast v okolí Smědavy, ležící v poměrně odlehlé části Jizerských hor, měla na počátku minulého století jistě dobré přírodní podmínky, ale nepatřila k hlavním centrům lyžařského sportu. Historické záznamy ani současná dostupná literatura nenaznačují, že by na Smědavě stál funkční můstek, který by hostil významnější závody nebo byl pravidelně využíván. Většina můstků tehdy vznikala v blízkosti měst nebo oblastí s rozvinutou infrastrukturou, což Smědava postrádala.

Pokud by na Smědavě skutečně existoval můstek, pravděpodobně by šlo o menší, lokálně využívaný objekt, který se nedochoval. Šlo by o podobný osud, jaký mělo mnoho dalších menších můstků z této éry, které buď zcela zanikly kvůli nedostatečné údržbě, nebo byly nahrazeny modernějšími zařízeními. Celkově tedy nelze možnost existence skokanského můstku na Smědavě před sto lety zcela vyloučit, ale chybí přímé důkazy, které by tuto domněnku potvrdily. Pro podrobnější historickou analýzu by bylo nutné zkoumat archivní materiály nebo lokální kroniky.

Nic z výše uvedeného nijak nesnižuje zásadní význam medailového olympijského úspěchu Rudolfa Burkerta pro československý, později český lyžařský sport. Nesnižuje ani opodstatnění existence jeho krásného pomníku ne daleko kostela v Horním Polubném.



Smědava v dobách Burketova mládí. Existenci skokanského můstku se zde dosud nepodařilo věrohodně doložit. Archiv autora

Křest knihy „Vyznání Jizerským horám“ v Hejnicích

Bohumil Horáček

Ve čtvrtek 21. listopadu 2024 se v klášteře v Hejnicích uskutečnil slavnostní křest knihy „Vyznání Jizerským horám“. Výpravná publikace přináší osobité pohledy na přírodu Jizerských hor, jejich historii i vztah místních obyvatel k tomuto regionu.

Knihu, která je výsledkem spolupráce mnoha autorů, představuje jedinečnou sbírku příběhů, vzpomínek a pohledů na nejsevernější české pohoří, vydal Dům česko-německého porozumění. Jan Šebelka a Petra Laurin, autoři a editoři, vyzvali přibližně čtyři desítky osobností, které spojuje hluboký vztah k Jizerským horám – ať už osobní, nebo profesní. Požádali je, aby se podělily o své dojmy, zážitky a vzpomínky.

Sebrané příběhy a vyznání pak doplnili současnými i historickými texty, které se zaměřují na klíčové momenty a události spojené s Jizerskými horami. Výsledný obsah obohatily unikátní barevné fotografie a dosud nepublikované snímky z muzejních archivů. Mezi přispívajícími autory je také několik členů Spolku Patron a samotné činnosti a historii spolku je věnována jedna z kapitol.

Na křtu knihy se sešli nejen autoři, ale také milovníci Jizerských hor, místní obyvatelé a zástupci spolku a institucí. Knize poželnal hejnický farář P. Pavel Andrš. Slavnostní atmosféru umocnilo hudební vystoupení kytarového tria K3 a beseda s autory.



Knihu Vyznání Jizerským horám je poctou nejsevernějšímu českému pohoří a lidem, kteří v něm žijí. Foto autor



Spoluautoři knihy s hejnickým farářem Pavlem Andršem, který publikaci požehnal. Foto autor



Celkem 230 stran textů, fotografií a vzpomínek přináší poutavé čtení i estetický zážitek. Foto autor

Oprava kostela Soslání sv. Ducha ve Višňové

Marie Matušková a Ruda Makel'

Rádi bychom informovali přátele drobných památek o opravě kostela ve Višňové, neboť to považujeme za důležitou událost. Nejde sice o celkovou rekonstrukci, to by bylo příliš velké sousto pro obec a možná i pro Ministerstvo kultury (kostel je na seznamu kulturních památek), protože smysluplné využití kostela v budoucnu je dosti nerealné.

Jde o opravu střechy a další nezbytné opravy v interiéru. I tak ale návštěva kostela a sledování oprav stojí za to. Protože máme s obcí stále dobré kontakty, občas se tam zastavíme sami, s přáteli i s členy Patrona. Než začneme popisovat postup oprav, krátce o jeho historii¹.



Kostel ve Višňové pokrylo na jaře 2024 lešení. Foto David Benda

¹ Poznámka redakce: Historické údaje byly uvedeny s využitím internetové encyklopedie Wikipedia, heslo „Kostel Soslání svatého Ducha (Višňová)“.

Nad vsí stála kaple již v roce 1160. Tam byl kostel Seslání sv. Ducha vybudován v raně gotickém stylu. Jeho nejstarší částí byl presbytář z konce 13. století. V pozdějších letech kostel prošel barokní přestavbou a dalšími úpravami. Písemně je poprvé doložen v roce 1346. V roce 1468 kostel vyhořel při tažení Jiříka z Poděbrad a nová stavba ho nahradila v roce 1492. Měla dvoje dveře, tři okna a věž se třemi zvony. Od 16. století sloužil kostel protestantským bohoslužbám. Varhany s třílodní skříňi zhotovil roku 1745 mistr Tamius z Žitavy. V letech 1802–1804 byl starý kostel výrazně přestavěn, přičemž loď byla značně zvýšena.

Kostel stojí prakticky na státní hranici. Během její obnovy po skončení druhé světové války se ocitl na území Polska a sloužil k ustájení dobytka a jako skladiště. Roku 1958 byla ve Varšavě podepsána Smlouva mezi ČSR a PLR o konečném vytyčení státních hranic, což vyústilo v návrat kostela na československé území. Máme osobní vzpomínku místního kronikáře pana Mlcha, který spolu se svazáky brigádně z kostela vyklidil půlmetrovou vrstvu hnoje. Z tohoto nánosů se podařilo zachránit čtyři zbytky původního oltáře a některé středověké náhrobky. Nálezy byly ošetřeny a sestaveny do dvou panelů, které představují segmenty původní dřevořezby z oltáře ze 17. století.

Uvnitř kostela se nenachází žádné historicky významné vybavení. Dne 12. října 1950 se přetrhlo lano se žulovým čtyřicetakilovým závažím věžních hodin, prorazilo klenutý strop a poškodilo jednu píšťalu varhan, které se však nedochovaly. Máme k dispozici text publikace, která



Loď kostela sloužila mnoho let jako obecní sklad různého materiálu. Foto autoři

velmi podrobně popisuje vnitřní vybavení a architektonické detaily kostela: *C. Gurlitt: Popisné znázornění starších staveb a uměleckých památek Saského království, Drážďany 1912.*

V interiéru stavby jsou umístěny figurální náhrobky z přelomu 17. a 18. století, dále ze druhého desetiletí téhož století a též z období okolo roku 1730. Kostel má po obvodu dvoupatrový chór, který umožňoval, aby se do něj vešly až dva tisíce věřících. Unikátem bylo i ústřední topení; kotel na uhlí se nacházel ve sklepech pod kostelem a komín procházel celou stavbou.

V době, kdy Višňovou spravoval *ex currendo* z Frýdlantu P. Ladislav Kubíček (v letech 1987–1993), byl presbytář oddělen zástěnou od lodí, která již byla v havarijním stavu. Presbytář byl následně upraven na kapli, aby bylo možné sloužit bohoslužby v důstojném prostředí. Mnoho let sloužila loď kostela jako obecní sklad různého materiálu. Obec však z vlastních prostředků opravila střechu, aby kostel zachránila před dalším chátráním. Zachránila rovněž staré německé náhrobky a vytvořila důstojné místo pro ukládání uren. Také opravila věž kostela a nainstalovala nové věžní hodiny.

V souvislosti se současnou opravou střechy bylo nutné opravit i stropní konstrukci. Po odstranění stropu byl objeven velmi zajímavý stavební prvek, totiž původní gotické oblouky spojující loď kostela s věží. Doufejme, že finance na opravy vydrží co nejdéle a podaří se obnovit co nejvíce. K čemu bude loď kostela sloužit, ukážou až okolnosti a zájem obyvatel.

Kostel, svědek života a dějinných změn v obci, stojí a bude zachován – z toho se radujeme.



Obec Višňová s kostelem na pohlednici z počátku 20. století. Archiv Spolku Patron

Znectění památníku padlých v Rudolfově

Otokar Simm

K nejznámějším místům Rudolfova, XXI. čtvrti Liberce, patří dnes asi Česká chalupa. Známa chata se nachází u křižovatky silnic a cest v nejhořejší části dříve samostatné obce. Překročíme-li křižovatku, budeme před sebou mít rododendronový keř a za ním tak trochu skrytý pomník věnovaný obětem první světové války.

O rudolfovském památníku prvoválečných obětí jsme podrobněji psali již v Patronu číslo 2/2017. Připomeňme tedy jen to, že přes tři metry vysoký kolmý jehlan byl odhalen 25. srpna 1929. Podstavec tehdy nesl tabulku se jmény



Vrchní část s původním nápisem. Foto autor

šestnácti padlých mužů, která někdy po druhé světové válce zmizela a byla nejspíš zničena.

Po následující desítky let byl pomník anonymní, lidé ho míjeli cestou na Žulový vrch, k Holubovu kříži nebo na místní hřbitov převážně bez povšimnutí. Postupně ho pohlcoval rozložitý pěnišník. Jen ten, kdo přistoupil blíž,



Současná deska na rudolfovském pomníku. Foto autor

mohl v horní části žulového obelisku číst do kamene tesaný německý nápis **DER HEIMAT DANK 1914–1918** a nad ním spatřit vystouplý válečný kříž. V překladu „Vlasti vděk“.

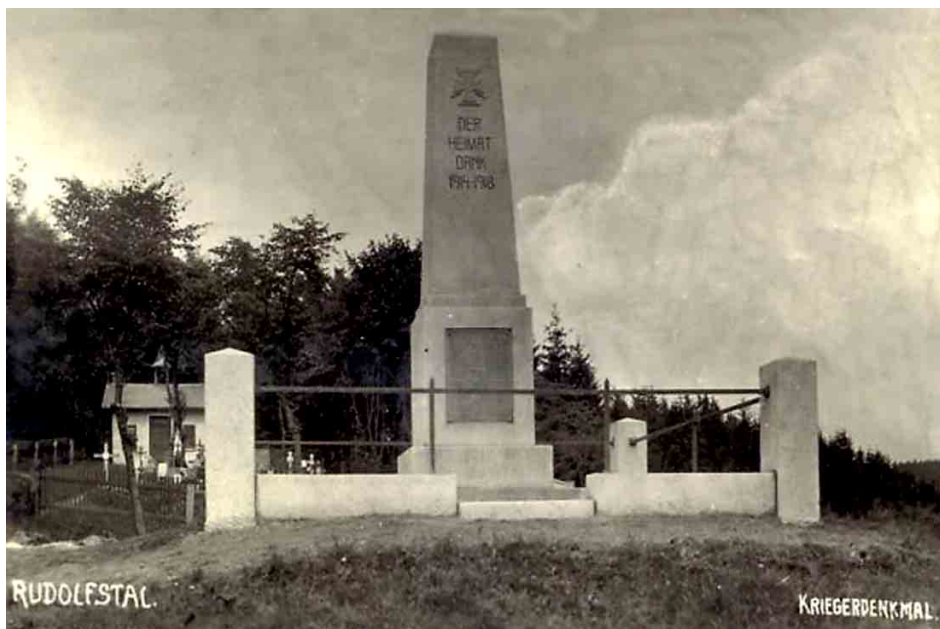
Tento stav trval až do 23. června roku 2017, kdy byla na sochařském díle odhalena skleněná replika původní desky. Článek v Patronu končí slovy: „*Nechť pomník připomíná občany Rudolfova, kteří položili životy za svou vlast v první i druhé světové válce, a je i příspěvkem ke světu bez válečných konfliktů.*“

Vyslovené přání bohužel nebylo vyslyšeno. Po pár letech byla deska znovu poškozena, v listopadu 2022 ale byla opětovně nahrazena. Mohlo by se tudíž zdát, že je všechno v pořádku. S politováním však musíme konstatovat, že není...

Nepovažujeme za účelné pátrat po tom, kdo a proč k předchozímu korektnímu nápisu doplnil navíc dva nejhořejší řádky tohoto znění:

Der heimrt dank der heimrt
Dank der heimrt dank 1914–1918

Není třeba zdůrazňovat, že jde o stupidní blábol pogramotného tvůrce. Nebo snad má jít o úmyslný nepovedený vtíp? Ať tak nebo tak – v každém případě se jedná o neomluvitelné zhanobení památky, které je nezbytné napravit.



Rudolfovský pomník na pohlednici z třicátých let 20. století. Archiv redakce

Děje se nejen v Jizerských horách

Potomek rodu Riedlů v Jizerkách

Dne 14. července 2024 zavítal do Jizerských hor Maximilián Josef Riedel, přímý potomek Josefa Riedla a zástupce 11. pokolení slavné sklářské dynastie. Host z Rakouska navštívil místa spojená s odkazem rodiny, jako jsou Kořenov, Polubný, Desná či Kristiánov. V Hejnicích slavnostně odhalil pamětní desku u rodného domu Josefa Riedla č. p. 175.



Zpráva o poškození Stammelova kříže byl planý poplach

Ke členům výboru spolku dorazila v říjnu zpráva o poškození Stammelova kříže nedaleko Bedřichovské přehrady. Okamžitý průzkum v terénu ukázal, že se jednalo o planý poplach – oznamovatel kříž vůbec nenašel. Zároveň jsme zjistili, že kříž by po letech opět potřeboval údržbu a její provedení výhledově zařadíme do plánu činnosti.



Pamětní deska Karla Richarda Fischera

V jabloneckém Muzeu skla a bižuterie připomíná od 6. prosince 2024 nová pamětní deska Karla R. Fischera. Byl spoluzakladatelem městského muzea, autorem mnoha vlastivědných pojednání, městským kronikářem a v neposlední řadě i jedním z nejvýznamnějších starostů Jablonce nad Nisou (1918–1934). Za jeho působnosti získalo zejména centrum města svoji současnou podobu.



Čtvrtletník přátel drobných památek Jizerských hor č. 4/2024 (35. ročník)

Vydává Spolek Patron, Jiřetín pod Bukovou 73, 468 43, IČO: 64669807. Vydávání čtvrtletníku PATRON je povoleno OkÚ - Jbc - 941/34. Ev. č. MK ČR E 10470. Redakce: Bohumil Horáček, Otokar Simm. Grafická úprava: Michal Janus. Tisk: Geoprint, Krajinská 1110, Liberec. Příspěvky zasílejte na adresu: Bohumil Horáček, Na Radouči 1254, 293 01 Mladá Boleslav, nebo e-mailem: horacek21@seznam.cz. Interní tiskovina.



Riša Hofman se sestrou Vilmou u Popradského plesa ve Vysokých Tatrách. Sedí u pamětní desky sedmi horolezců TJ Slavoj Turnov, jež zaspala 30. 1. 1967 pod Baraním sedlem lavina. Archiv rodiny



Pavel Ploc – bývalý skokan na lyžích, světový rekordman a olympijský medailista, odhaluje pomník Rudolfa Burkerta. Foto Bohumil Horáček



Kříž u Panského domu na Jizerce

... Ten dává mým nohám hbitost laně, na mých posvátných návrších mi dopřává stanout... – biblický žalm 18:34 zvolili manželé Ondřej a Renata Dudovi pro nápis na podstavci s křížem, který vyzdvihli na svém pozemku před Panským domem v roce 2013. Odhalen byl 30. listopadu a v chumelenici mu za účasti několika desítek horalů požehnal příchovecký farář Jozef Kadlic. Za šlechetný čin patří Dudovým poděkování.

Není to však první kříž v těchto místech. V záhybu vozovky pod Panským domem stávalo až do 60. let minulého století torzo původního pomníčku. Díky fotografii pořízené Miloslavem Nevrlým v roce 1961 víme, jak vypadalo. Avšak z něj tady nezbylo vůbec nic...

Kým, kdy a proč byl původní kříž na třístupňovém podstavci postaven, to dosud nikdo nevyptátl. Jisté ale je, že na mapě stabilního katastru z roku 1843 ještě zakreslený není. Určité indicie naznačují, že k jeho vzniku došlo zhruba sto let před zničením.

Stával tu kříž, stával... Málokdo ale ví, že z Jizerky zcela nezmizel. Všechny tři díly rozvaleného podstavce leží před č. p. 8, známým Hnojovým domem. A tak se utěšuji nadějí, že ještě není vše ztraceno a že stará boží muka povstanou z popela podobně jako shořelý dům. Mohla by ho konečně i s někdejší majitelem připomínat...

Text Otakar Simm, foto Bohumil Horáček