



Patron

čtvrtletník přátel drobných památek Jizerských hor

2/2024 (35. ročník)



Fabiánův kříž nad Hutí
350 let Klogertova kamene
Nový předseda Spolku Patron



Fabiánův kříž s lehkým sněhovým popraškem v lednu roku 2020. Foto Otokar Simm



Účastníci výroční členské schůze konané 23. března 2024 v Jiřetíně pod Bukovou. Foto Petr Bureš

Vážení členové a příznivci Spolku Patron

Zub času je podivná veličina – hlodá pomalu a trpělivě, avšak neúprosně. Jeho dotek je tichý, téměř nepostřehnutelný, ale jeho důsledky jsou zřetelné a nevratné. Tato neviditelná síla působí na vše na světě – ať už jsou to přírodní útvary, monumentální stavby, nebo jen malé pomníčky v Jizerských horách.

Kámen se drolí, kov rezaví, dřevo trouchniví. Památky, které kdysi stály pevně v krajině, se postupem let stávají nečitelnými a jejich původní význam se ztrácí. Proto je důležité je obnovovat, ožивovat jejich paměť a uchovávat jejich poselství pro budoucí generace. Obnova, které se věnujeme, není jen technickým úkolem. Je zároveň činností, která spojuje současnost s minulostí. Každý opravený pomníček je důkazem naší snahy uchovat kousek historie proti neúprosné erozi času.

Ta nemilosrdně hlodá i na lidech. Součástí několika posledních vydání našeho časopisu se stala oznámení o úmrtí některého z našich členů. Nechybí bohužel ani tentokrát. Doufejme jen, že se nestanou pravidelnou rubrikou.

Přejeme vám hezké dny v Jizerských horách.

Výbor Spolku Patron



Jedním z adeptů na obnovu do původního stavu je Johneho pomníček. Foto Bohumil Horáček

Titulní strana: Fabiánův kříž na jižním úbočí Černostudničního hřebene. Foto Bohumil Horáček

Nejen o Fabiánově kříži v Hutí-Stanovsku

Jaroslav Hrách

Vydáme-li se po neznačené cestě, začínající na návsi v Hutí nad průběžně opravovanou barokní kaplí sv. Vojtěcha¹, vystoupáme mezi loukami a lesním porostem až na vrstevnici označenou v mapách číslem 575; tady zaujme náš zrak mohutný javor, stojící po pravé straně pod cestou, na rozhraní lesa a louky. Při bližším zkoumání zjistíme, že se tu nalézají základy starého domu a menšího hospodářského objektu. Kmen javoru má v metrové výšce nad zemí úctyhodný obvod 485 cm.



*Svatý Vojtěch shlíží na hutskou návěs již 275 let.
Foto autor*

Z indikační skici katastru bývalé vsi Labau (dnešní Hutě) se následně dovidám, že tu stál dům č. p. 39, který v roce zakreslení (1843) náležel Josefu Hilpertovi. V rodině Hilpertově se udržel až do poloviny 20. století. Ve 30. letech byla pořizena jeho fotografie odborným učitelem Franzem Weissem ze Cvikova. Ten zde mapoval lidovou architekturu a dům č. p. 39, nazývaný stále podle prvního majitele *Chröstionshaus* (Christiánův dům), jej náležitě zaujal.

Na staré fotografii působí roubená budova o třech okenních osách ve štítové stěně skutečně impozantně. Podle pozemkové knihy zde stavení vzniklo kolem roku 1781, když Christian Hilpert mladší koupil 22. 12. 1780 od ovdovělé matky, mlynářky, zdejší pozemky bez obytného stavení. Stavebník domu sám zemřel již v létě roku 1796 a dům až do roku 1818 spravovala pro nezletilého dědice Josefa Hilperta matka Anna.

¹ Kaple byla vysvěcena na velikonoční úterý 8. dubna 1749. V současnosti kaple prochází opravami, vnější plášť je hotov a připravuje se obnova interiéru. Mobilniář, tedy především dřevorezby zdobící oltář, padly za obětí několikerému vylopuení svatostánku v 90. letech 20. století.



Pohled ke starému javoru, který má v metrové výšce úctyhodný obvod 485 cm. Foto autor



Hilpertův dům č. p. 39 v polovině 30. let minulého století vyfotil učitel Franz Weiss. Archiv autora



Letecký snímek z roku 1938 ukazuje dům č. p. 39 i to, jak byla krajina tehdy více kulturní. Archiv ČUZK

Vrátíme se na cestu, která se zde noří do lesa, a ve chvílce přijdeme ke kamennému kříži, který je v Matouschkově speciálce označen jménem *Fabians Kreuz*. Kamenný kříž stojí na rozcestí staré lesní a polní cesty, jež se zde větví a v prostoru lesa nad křížem vytvářejí síť lesních cest, které směřují k bývalým samotám na Zahájí (*Buschhäuser*),

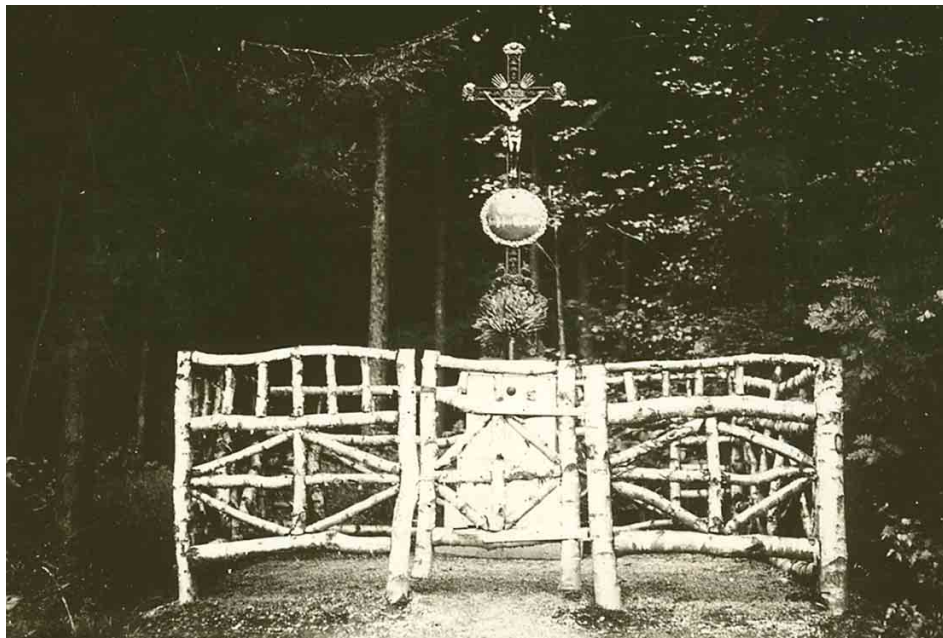
nebo ke starým lesním pasekám, na nichž kdysi stála stará hospodářství; z nich jsou dnes rekreační domky. Budeme-li se však při případné další cestě držet směrem vzhůru a vpravo, vyústí všechny odbočky na tak zvanou Beranskou cestu, nebo na Prostřední cestu, a ty nás obě dovedou k památníku druhé sklárny huťmistrovské rodiny Wanderů z Grünwaldu.



Na miniaturní parcele č. 446 zachycené v indikační skice z roku 1843 ještě kříž zakreslen nebyl.



Vzhled Fabiánova kříže ve 20. letech minulého století. Archiv autora



Kolem pomníčku kdosi postavil zahrádku z březových kmínků. Archiv autora

Avšak zpět k problematice Fabiánova kříže. V indikační skice zakreslená malá lesní parcelka s číslem 446, jež patřila některému z Fabiánů, který zde kříž postavil, už v dnešních mapách není, neboť byla při geodetických úpravách sloučena s jinými v jeden celek. Také současná podoba památky, patrná z nové fotografie, se od původního vzhledu kříže odlišuje.

Díky historickým snímkům víme, že kříž byl zbudován k chvále Boží roku 1918. Na čelní straně soklu byl kurentem vyvedený nápis *Errichtet zur Ehre Gottes im Jahre 1918*. Podstavec byl korunován litinovým křížem s korpusem Krista a kruhovou kartuší, v níž bylo opět kurentem napsáno *Gelobet sei Jesus Christus*. Nábožné zvolání *Pochválen buď Ježíš Kristus* bylo také používáno jako křesťanský pozdrav, ale zde, ve spojení s dobou vzniku kříže těsně po ukončení světové války, mohlo spíš jít o poděkování. To zřejmě bylo důvodem vzniku kříže. O jiném záměru se nepodařilo nic zjistit, ačkoliv byli dotazováni i starší pamětníci z původního obyvatelstva. Jak jsem posléze zjistil, okolnosti jeho zřízení neznal ani dnes již nežijící místní vlastivědný badatel Alfred Hübner. Podle jedné ze starých fotografií se poškozený (odložený) litinový kříž ještě nějakou dobu opíral o podstavec, ale časem se ztratil.

Drobná památka ale nebyla zcela zapomenuta. Z popudu obyvatel místní části Huť-Stanovsko, dala obec Pěnčín někdy mezi léty 2010–2015 kříž opravit. Oprava, provedená kamenickou firmou Stránský z Alšovic, změnila podobu kříže do stavu, v jakém se nachází dodnes: vrcholový křížek je proveden z ka-

mene a neláká již případně sběrače kovů k manipulacím s ním. Sokl kříže je také kamenicky opracován a nenesl již známky někdejšího nápisu.

Co se týče historického názvu, který dochovala Matouschkova mapa, lze zmínit zkrácenou minulost jedné huťské rodiny, která byla s největší pravděpodobností donátorem kříže. Zakladatelem huťské větve rodiny Fabiánovy či Fabianovy² byl Daniel Fabián, narozený roku 1700 v nedalekém Huntířově, který se v roce 1723 přizemil do domku rodiny Elgerovy v Huti-Stanovsku (pozdější č. p. 6). Hospodařil zde až do své smrti roku 1757.

Danielův syn Karl Fabián, narozený na sklonku roku 1741, přikoupil v roce 1766 z rozparcelovaného vrchnostenského dvora pozemky, které se nacházely nad rodnou chalupou. Teprve o rok později mu byl přiřčen v dědictví po zemřelé matce Rosině starý domek. Vzniklo tak menší horské hospodářství o rozloze 7 jiter. To již byl ženatý s Annou Katharinou Pilzovou z Rýnovic a jejich potomstvo se zde úspěšně rozrůstalo. Proto vznikly na pozemcích kolem původního Elgerova domu další domky.



Ulomený kříž byl nějakou dobu opřen o podstavec, než ho někdo odnesl. Archiv autora



Původní vzhled hlavní silnice s domky č. p. 69 (vlevo) a č. p. 6 (vpravo). Archiv autora

² V tomto textu používáme jednotný způsob psaní jména Fabián, a to i přesto, že se v různých obdobích psalo i krátce Fabian.



Fabiánův dům v Huti č. p. 49. Kresba autor, 1993

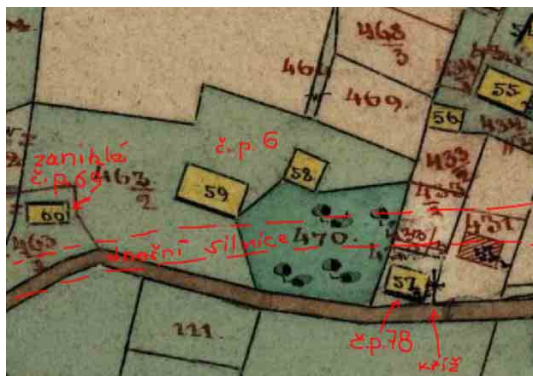
Nejprve to byl dům s č. p. 49. Ten Karl Fabián vystavěl asi v roce 1786 pro syna Franze. Do gruntovní knihy byl dům zapsán 31. 12. 1786 ještě bez popisného čísla a vrchnost povolila oddělení skoro poloviny pozemků od otcovského domu (3 jitra a 230 sáhů čtverečních) za sumu 150 zlatých. Franz se oženil v roce 1790 s místní dívkou, dokonce blízkou sousedkou z Huti-Stanovska č. p. 3, Theresií Berntovou.

Hospodářství č. p. 49 sousedilo ze dvou stran s vrchnostenským lesem, z jedné strany byly pozemky Adama Kunze, na dolní straně hospodařil od roku 1808 v rodné usedlosti bratr Philipp Fabián, který měl jen o málo více pozemkové držby (3 jitra a 1383 sáhů čtverečních). K dalšímu zmenšení hospodářské výměry domu č. p. 6 došlo v roce 1827, kdy Philipp Fabián oddělil polovinu pozemků synu Philippovi (1808–1887) a vznikla nová usedlost s výměrou 1 jitra 800 sáhů čtverečních a novým domkem s číslem popisným 69. Dva z potomků tohoto Philippa Fabiána mladšího, z dnes již zaniklého domku č. p. 69, který stál vedle starého domu č. p. 6, jsou uvedeni v obecní kronice obce Huti mezi oběťmi první světové války.

Kousek pod autobusovou zastávkou *Pěňčín; Hut; Stanovsko* se u domu č. p. 78 v keřích živého plotu ukrývá starší kříž, jehož podstavec i dřík jsou ze žuly a samotný kříž i jeho opěra jsou vykovány z plochých železných prutů. Bohužel čas a nezájem o tuto památku nezachoval nic z plechových částí, není tu ani tělo Páně, chybí i dvě postavy některých světců na dolním rameni pod křížem, není tu ani obvyklá stříška.

Kdysi kolem kříže procházela hlavní jízdni cesta od hušské návsi směrem na Zásadu a Loužnici, po výstavbě okresní silnice v letech 1882–1883 se kříž ocitl asi 14 metrů jižně od nové silnice. Na podstavci kříže nejsou patrné žádné nápisy ani letopočty, přesto se dá kříž přibližně typově zařadit. Jelikož je již zakreslen v indikační skice, je tedy určitě starší než z roku 1843, zároveň v porovnání s obdobnými kříži v Nové Vsi nad Nisou má již jednoduše zhotovený dřív. Bude jistě mladší než tyto datované kříže, tedy asi z 20. nebo 30. let 19. století. Stále ještě existuje naděje, že se objeví nějaká starší fotografie, protože v tomto směru ještě nebylo vyvinuto žádné úsilí.

Dům č. p. 78 byl postaven Antonem Güntherem někdy ve 30. letech 19. století, na pozemku odděleném od domu č. p. 5, jenž náležel od roku 1797 dědicům Adama Kunze, kterými byli jeho vnuci, sourozenci Anton a Josef Güntherové. Již začátkem roku 1839 byl dům č. p. 78 prodán Ferdinandu Heidrichovi. Jeho synovi Josefu Heidrichovi byl dán do dražby a v roce 1878 se dostal do držení Josefa Ulbricha, který jej výrazně přestavěl a zvětšil, v podstatě do podoby, kterou má dodnes. Posledním německým majitelem domu byl od roku 1926 Alfred Bernt.



Okolí domu č. p. 78 při hlavní silnici se zakresleným křížem, z něhož do dnešní doby zbylo pouhé torzo. Archiv autora



Torzo kříže v Huti u č. p. 78. Foto autor

Výroční členská schůze zvolila nový výbor

Redakce

Environmentální Centrum Sylvatica v Jiřetíně pod Bukovou se v sobotu 23. března 2024 stalo místem konání výroční členské schůze členů Spolku Patron a hostů z řad přátel drobných památek Jizerských hor. Schůze každoročně bývá vyvrcholením spolkového života, tentokrát rekapitulovala předchozí rok 2023.

„Pomníčkáři“ se na své výroče sešli v Sylvatice již potřetí a znovu se přesvědčili, jak vhodné prostory pro svá zasedání zde našli. Velké poděkování proto patří obci Jiřetín pod Bukovou a jejímu starostovi Josefu Kucinovi. Jednání schůze bylo zahájeno oficiální částí, kterou po přestávce s občerstvením doplnily prezentace, připravené některými členy. Celé dopoledne doprovodila hudebním vystoupením skvělá a osvědčená skupina Spolktrio. Mezi zúčastněnými znovu nechyběl čestný člen našeho spolku Miloslav Nevrlý.

Ke dni konání výroční členské schůze měl Spolek Patron 78 členů, přičemž 38 členů s hlasovacím právem bylo na jednání přítomno. Celkem 7 členů se z účasti na schůzi omluvilo. Členům byly předneseny informace o stavu členské základny, zpráva o činnosti spolku v roce 2023, zpráva o hospodaření v roce 2023, revizní zpráva za rok 2023 a plán činnosti a rozpočet na rok 2024. Členská schůze také schválila výborem navržený minimální členský příspěvek na rok 2025 ve výši 400 Kč s termínem uhrazení do 31. března 2025.



Jednání výroční členské schůze v jiřetínském Centru Sylvatica. Foto Petr Bureš

Podrobný zápis z výroční členské schůze, obsahující všechny informace a výsledky hlasování, najdete v příslušné sekci na spolkovém webu.

Součástí zasedání byla volba nového výboru pro další období. Členskou schůzí bylo schváleno navržené složení výboru: Zdeněk Buriánek, Jiří Herčík, Bohumil Horáček, Lubor Lacina, Milan Poláček, Oliver Scholze, Otokar Simm. Revizorem účtů byl zvolen Petr Bureš. Dosavadní předseda Spolku Patron Libor Bednařík plénu oznámil, že ve funkci předsedy již nechce pokračovat a nekandidoval ani jako člen výboru.

Za práci členů ve výboru a Liborovi Bednaříkovi za předsednictví patří velký dík. Podrobněji se problematice nového výboru a předsedy věnujeme v následujícím textu.



*Předseda Libor Bednařík prezentuje činnost v roce 2023.
Foto Bohumil Horáček*



Se skupinou Spolktrio si zazpíval i Miloslav Nevrlý. Foto Petr Bureš

Novým předsedou Spolku Patron je Milan Poláček

Redakce

Dle stanov Spolku Patron je výbor – vedle členské schůze a revizora účtů – jedním ze tří orgánů naší organizace. Jeho činnost je ve stanovách definována osmi body, přičemž nejdůležitějším je hned ten první: „řídí činnost spolku mezi jednotlivými členskými schůzemi“. Členové spolkového výboru jsou voleni na dobu tří let.

Jedno z takových tříletých funkčních období se uzavřelo, a tak byl v sobotu 23. března 2024 na zasedání členské schůze, která volí a odvolává členy výboru spolku, zvolen nový výbor pro roky 2024–2027. Jeho personální složení uvádíme v předchozím textu.

Zvolení členové se ke svému prvnímu jednání sešli ve čtvrtek 11. dubna 2025. Jelikož dosavadní předseda Libor Bednařík rezignoval na svoji funkci i členství ve výboru, bylo úkolem nového vedení zvolit ze svého středu předsedu Spolku Patron. Tím se stal Milan Poláček, který je členem spolku již od roku 1997, přičemž byl již v minulosti řadu let aktivní i ve výboru. V současné době je jeho služebně nejstarším členem.

Zároveň byla obnovena funkce jednatele. Ten sice není statutárním zástupcem, ale jeho hlavní činností, kromě zastupování předsedy, bude komunikace uvnitř spolku, především pak směrem od výboru k členské základně. Jednatelům byl zvolen Bohumil Horáček.

Podobně jako v uplynulém období probíhají výborové schůzky na adrese Komenského 1, Jablonec nad Nisou, a to každý druhý čtvrtek v měsíci od 17.00 hodin. Všichni členové jsou na tyto schůzky srdečně zváni.



Nový předseda Spolku Patron Milan Poláček (vlevo) a odstupující předseda Libor Bednařík.

Libor Bednařík vstoupil do Patrona 9. ledna 1998 a hned od počátku byl jeho aktivním a přínosným členem. Svědčí o tom, mimo jiné, řada příspěvků ve spolkovém časopise.

V čele Spolku Patron stál od 4. prosince 2014. Funkce se ujal poté, co k 3. říjnu 2014 na předsednictví rezignoval Jan Teichmann. Na bedrech předsedy leží značné množství neviditelných administrativních povinností, a tak Libor s přijetím funkce vytrhl spolkovému výboru trn z paty. Není divu, že se do této pozice nikdo příliš nehrne.

Za desetileté období, kdy stál Libor Bednařík v čele spolku, prošla naše organizace nejednou proměnou, s níž bylo nezbytné se poprat. Libor to přes všechny potíže dokázal, za což mu patří velké poděkování. Nejen výboru, ale všech členů Spolku Patron.

Je potěšitelné, že odstupující předseda Libor Bednařík bude s výborem nadále spolupracovat jako pověřený člen – hospodář, který bude mít na starosti spolkové finance a účetnictví.



Libor má lví zásluhu na zatím poslední obnově Porscheho památky v roce 2017. Na snímku společně s revírníkem Otto Kučerou před zahájením prací. Archiv Spolku Patron



Poznáte na tomto snímku Libora Bednaříka? Ano, sedí v první řadě zcela vpravo na bezmála pět tisíc metrů vysoké hoře Talgar v pohorí Ťan-šan. Libor byl nejen dobrým orientačním běžcem, ale i zdatným horolezcem. Foto Otokar Simm, 1989

Klogertův kámen tu stojí již 350 let

Bohumil Horáček

„Tak tohle že je jeden z nejvzácnějších pomníčků v Jizerkách?“ Taková byla moje první myšlenka, když jsem před mnoha lety sešel z Vládní cesty, prodral se smrkovým porostem a poprvé stanul u Klogertova kamene v lesích nad Bedřichovem. Prvotní chvilkové zklamání však vystřídala radost z nalezení. Nejstarší pomníček na české straně hor letos slaví neuvěřitelné 350. narozeniny.

Vzácná památka, na kterou jsem se upnul ve své mysli, mi tehdy v první chvíli připadala jako obyčejný patník, kterých je po jizerských lesích nepočítaně. Na fotkách, které jsem do té doby znal, působil mohutně, přitom mi sahal sotva po kolena. Teprve po několika minutách mi došlo, že vzácnost Klogertova pomníku nespočívá v jeho velikosti nebo uměleckém provedení, ale v letočtu 1674, který je na něm neuměle vytesán očividně starobylym písmem.



*Klogertův kámen v září roku 2019.
Foto Bohumil Horáček*

Stojí na místě, kde podle legendy padající jedle zabila dřevorubce Klogerta. Další informace už jsou zahalené tajemstvím. Neví se, zda to bylo při kácení, nebo po úderu bleskem, někteří badatelé zpochybňují i samotný letočet 1674. Přestože je na kameni kromě neumělého symbolu jetelového kříže a letočtu i monogram CK, nenašel jsem zdroj, který by uváděl nešťastníkovo křestní jméno. Byl to Carl, Conrad či snad Claus? A dost možná, že se nešťastník jmenoval Streit a Klogert byla jen přezdívka. Alespoň tak to uvádí Josef Preussler v publikaci *Wanderungen um Reichenberg*. Pravý stav věcí dnes již asi nevyptááme. Chci ale té staré legendě věřit a vracet se do lesů nad Bedřichov s vědomím, že přicházím k pomníčku, který už čtvrté století přečkává dobré i zlé v Jizerských horách.



Málo známé snímky pomníčku z kartotéky Emila Nováka. Archiv Herberta Endlera

Z fotografií Miloslava Nevrlého z počátku 60. let minulého století víme, že nevelký kámen byl čas od času doplněn dřevěným křížem. Kříž vidíme i na některých fotografiích z kartotéky Emila Nováka, za jejichž poskytnutí děkují Herbertu Endlerovi. Jako Klogert Kreuz je místo označeno i na Matouschkově mapě z roku 1927, což je důkazem, že kříž tu býval i v předválečném období. Dnes jej obklopuje jen několik menších kamenů, které sem lidé při svých návštěvách nosili.



Jeden ze spolkových výletů se u Klogertova kamene zastavil i v roce 2014. Foto Bohumil Horáček

Spolek Patron si 350. narozeniny Klogertova kamene připomněl v sobotu 15. června 2024, kdy jsme pro veřejnost uspořádali výlet k pomníkům v okolí Bedřichova. Dvouhodinové vycházky se zúčastnily necelé tři desítky výletníků. Vedl je Oliver Scholze a kromě „Klogerta“ je od hospody U Tromperta zavedl i k Lichtenecknerovu kříži, Melzerovu pomníku a po tělese hráze Bedřichovské přehrady až ke kříži pytláka Stammela. Zprávu o výletu přinášíme na straně 32.

Porscheho památka a výstava v libereckém muzeu

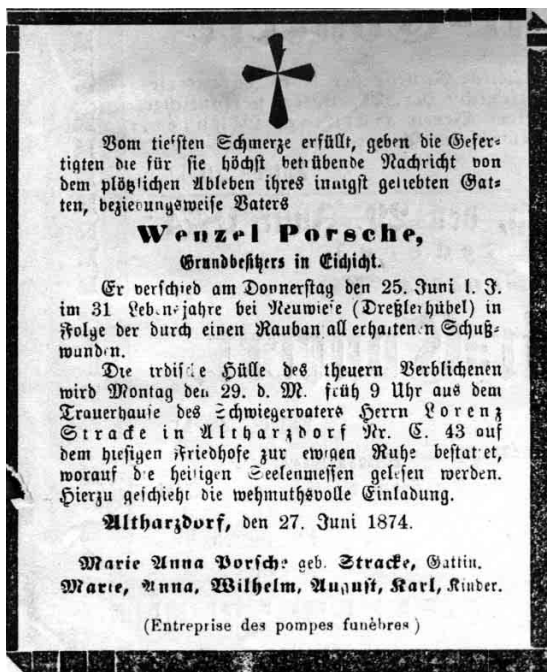
Lubor Lacina

Když se letos na jaře připravovalo první číslo Patrona a do něj článek Bohumila Horáčka 150 let Porscheho pomníku, nikdo netušil, že hned v následujícím čísle se budeme Porscheho věnovat znovu. A to za neobvyklých okolností – právě v letošním roce byl totiž čistou náhodou objeven Porscheho náhrobek ze hřbitova ve Starém Harcově. A co je ještě unikátnější, přesně po 150 letech – dva dny po výročí Porscheho úmrtí a dva dny před výročím pohřbu – bude náhrobek představen na vernisáži výstavy věnované Knize o Jizerských horách.

Unikátnost nálezu náhrobního kamene Wenzela Porscheho spočívá hlavně v tom, že hřbitov, na kterém byl hrob umístěn, dnes vůbec neexistuje. V osmdesátých letech 20. století se stal jedním ze hřbitovů, které necivilizovaná moc v komunistickém Československu nechala zrušit a zlikvidovat. V našem regionu bohužel nejde o výjimečný případ – vzpomeňme na zničené hřbitovy na jabloneckém sídlišti Mšeno a pod libereckým sídlišťem Rochlice, ze

kterých zbyly jen obvodové zdi. A nebo na hřbitov v Liberci, který stával do šedesátých let 20. století nedaleko centra města a po jeho snad až barbarské likvidaci byl na místě založen park. Liberec je tak zřejmě jediným velkým městem v České republice, který vůbec nemá starý městský hřbitov, pouze menší urnový háj kolem krematoria.

Hřbitov ve Starém Harcově po druhé světové válce také postupně chátral, až se stal směsí ruin a neuspořádané zeleně. Po následné demolici hřbitova a „asanaci“ prostoru tu dnes najdeme pouze bývalou křížovatku hřbitovních cest tvořenou přerostlou zelení, kterou lze dodnes rozpoznat v druhově odlišné náletové zeleni. Ná-



Smuteční oznámení prozrazuje, že pohřb Wenzela Porscheho se konal 29. června 1874. Archiv Spolku Patron



Detail nápisu na náhrobní desce. Foto Petr Bureš

hrobky byly během likvidace hřbitova odvezeny a zřejmě se staly, jak bylo bohužel zvykem, stavebním materiálem. Dosud by je určitě bylo možné nalézt v různých zahradách nebo budovách na Liberecku.

A právě takto byl nalezen náhrobní kámen Wenzela Porscheho – na jedné liberecké zahradě, kde nový majitel otočil letitý kámen v zemi a zjistil, že nese kaligraficky provedený smuteční nápis:

*Wenzel Porsche
Gutsbesitzer in Eichicht,
geb. in Eichicht 19. Nov. 1843, gest. 25. Juni 1874 im 31. Lebensjahre.
Eduard Porsche
geb. in Altharzdorf 19. Juni 1866, gest. 1. Apr. 1868
Marie Porsche
geb. 27. September 1861, gest. 9. Juli 1881.*

(Přeloženo: Wenzel Porsche / majitel statku v Doubí / narozený v Doubí 19. listopadu 1843, zemřel 25. června 1874 v 31. roce života. / Eduard Porsche / narozený ve Starém Harcově 19. června 1866, zemřel 1. dubna 1868 / Marie Porsche / narozená 27. září 1861, zemřela 8. července 1881).

Nálezce laskavě nabídl náhrobní kámen Severočeskému muzeu v Liberci a prostřednictvím známého jizerskohorského badatele Rendy Bělohradského, který odhalil, že jde o náhrobek přepadeného Porscheho, se dostal do muzejního depozitáře.



Pohled na zaniklý hřbitov ve Starém Harcově na nedatované fotografii. Archiv Bohumila Horáčka



Atmosféru mizejícího hřbitova zachycují již jen staré fotografie. Archiv Lubora Laciny



Detailní pohled na největší hrobku, která stála v severozápadním rohu hřbitova. Archiv Lubora Laciny

A další náhoda – právě na letní sezónu 2024 muzeum připravovalo výstavu reflektující legendární literární dílo Miloslava Nevrlého, *Knihu o Jizerských horách*, která měla a dodnes má zásadní vliv na popularitu jizerskohorských pomníčků a vlastně i na vznik Spolku Patron. Bylo tedy jasné, že se nalezený artefakt na výstavu náramně hodí a že by do ní měl být začleněn.

Přesnou podobu instalace Porscheho náhrobku si na výstavě, která byla slavnostně zahájena ve čtvrtek 27. června 2024, můžete prohlédnout až do 5. ledna 2025. O jejím moderním a průkopnickém pojetí hovoří propagační text kurátorky výstavy Adély Mende: „*Projekt sou-*



Harcovský hřbitov dnes upomínají jen hřbitovní aleje, vysazené do tvaru kříže. Foto Bohumil Horáček

časným jazykem kombinuje úryvky textů s artefakty a přírodními prvky, které se vztahují k Jizerským horám. Těžištěm výstavy je audiovizuální instalace umělců Richarda Loskota a Jiřího Dvořáka, která vás vtáhne do nitra Jizerských hor. Exponátům vévodí soubor kreseb všestranně talentovaného libereckého výtvarníka Milana Janáčka. Drobné kresby doprovázející úvodní texty jsou tvořeny technikou tečkování a v původním vydání byly perokresby podloženy zeleným podtiskem. Skupinu šedesáti detailně propracovaných perokreseb věnoval sám Milan Janáček Severočeskému muzeu v Liberci v 90. letech.“



Výstava v libereckém muzeu představuje i ukázky starých vrcholových knížek a jisticích kruhů z několika skal. Foto Petr Bureš

Zemřel Stanislav Zajíc – objevitel pramene Jizery

Bohumil Horáček

Když v prvních květnových dnech mezi členy spolkového výboru dorazila zpráva, že zemřel náš dlouholetý člen Stanislav Zajíc, napadlo mě, že Jizerské hory jsou chudší o další osobnost, která se významnou měrou zapsala do jejich dějin. Stanislav Zajíc byl mužem, který vypátral, zachytil a označil pramen řeky Jizery.

Standa Zajíc zemřel ve čtvrtek 2. května 2024 ve věku nedožitých 83 let. Členem Spolku Patron byl od března roku 1999. Tehdy už měl za sebou několikaleté plahočení po lesích, jehož hlavním účelem bylo vypátrat pramen Jizery – řeky, která dala našim krásným horám jméno. Své úsilí završil na podzim roku 1998, kdy pramen zachytil a označil vlastnoručně vyrobenou kovovou tabulkou.

Touze najít pramen Jizery podřídil Standa veškerý svůj čas. Opakovaně se vracel na úbočí Smrku, pátral v mapách i v terénu, sledoval směry Jizery i dalších potůčků. Kdo zná terén nad soutokem Jizery a Bahnitého potoka ví, jak těžká práce to musela být.



Jizerská studánka v roce 2010 s prvotní trubkou z třešňového dřeva. Foto Otokar Simm



V květnu 2001 Standa u pramene Jizery oslavil své šedesátiny. Archiv JJHS

Kolega Jakub Šrek jeho píli popsal takto:

„Najít ten pravý pramen řeky nebylo snadné, nespočet výprav na jižní úbočí Smrku za každého počasí, spousta dřiny při budování symbolického pramene. První úpravu pramene provedl Standa v létě 1995, ovšem tehdy ještě v tajnosti.

K odhalení skromné desky na balvanu u pramene došlo až 5. května 2001 při příležitosti Standových 60. narozenin. K další úpravě pak došlo již za spolupráce s Jizersko-ještědským horským spolkem v červenci 2015.

Svou práci probudil Standa zájem o pramen jedné z našich nejkrásnějších řek, o pramen, který dnes mnozí kamarádsky nazývají Standův. Jeho práce měla odraz i v odborných kruzích a rozhodně přispěla k hlubšímu poznání Jizerských hor.“

Krásně napsané, co říkáte?



Standa Zajíc dozoruje nové podchycení pramene do žulového korýtka. Foto Karel Nádeník



Září 2015: Standa Zajíc a Karel Nádeník u pramene Jizery. Foto Otokar Simm



Srpen 2018: Standa Zajíc, Miloslav Nevrlý a Siegfried Weiss v dobrém rozpoložení u pomníčku pramene Jizery. Foto Milan Drahoňovský

Osobně jsem se se Standou znal blíže a občas jsem se u něj zastavil i pro med, který mi několikrát nabídl. Líbilo se mi, že vykupoval zpět prázdné sklenice, čímž tyto nepřišly vniveč. Ani jeden z nás nebyl „z hor“ – to jsme měli společné. S Jizerkami nás však spojovala tatáž řeka, byť Standa bydlel o pár desítek kilometrů výše proti proudu. Chápu proto jeho touhu jít proti proudu řeky a objevit její pramen. Vždyť plynula nedaleko jeho domu u Semil a přitékala mu doslova až pod okna z tak krásné a tajemné krajiny.

Obětoval tomu velkou část aktivních let svého života. On sám to ale jako oběť určitě necítil. Na „svůj“ pramen byl velice hrdý, byť je z hydrologického hlediska jasné, že Jizera sbírá své vody z rozsáhlého prameniště na jihovýchodních svazích Smrku, a to po obou stranách hranice. Vyprahlé letní dny posledních roků prověřily, jak dobře Standa Zajíc pramen určil. Okolní potůčky, včetně toho delšího, přitékajícího od státní hranice, byly uprostřed léta většinou vyschlé. Jen z jizerské studánky pravidelně vytékala svěží a lahodná voda a spěchala dál skrze lesy a močály, k městům a vesnicím na dolním toku Jizery, přes moji rodnou Mladou Boleslav až k soutoku s Labem.

A byť se v tomto případě jedná o pramen symbolický, je jeho označení potěšující a záslužné.

Stanislav Zajíc se tak stal první člověkem, jemuž bylo dopřáno poznat opravdový počátek řeky Jizery. Člověkem, který se zasloužil o vlastní nesmrtelnost. Tabulka, kterou nedaleko pramenné studánky zasadil do žulového kamene a jejíž replika zdobí i Standův náhrobek na hřbitově v Příkrém, je navždy i jeho pomníčkem.

Stando děkujeme!



Standa zajíc na výroční členské schůzi Spolku Patron v březnu 2022. Foto Bohumil Horáček



Replika desky pramene Jizery označuje i Standův hrob v Příkrém u Semil. Foto Otokar Simm

Byl jsem rád, že nemusím spát na záchodě...

(Z návštěvy Gustava Ginzela na chatě Černohorka)

Otokar Simm

Lovecká chata Černohorka se nachází v Jeseníkách pod Červenou horou v přírodní rezervaci Sněžná kotlina ve výšce 1130 m. Stojí zde již hodně dlouho, v 60. a 70. letech se jí říkalo Rýznarka dle příjmení lesníka, který ji měl na starosti. Je však ještě mnohem starší, neboť je znám i její původní německý název Schwarze Köppelbaude. V březnu příštího roku uplyne 60 let od chvíle, kdy na Černohorku náhodně zavítal Gustav Ginzl (1932–2008), známý dobrodruh a samorost z Jizerky. Šťastnou shodou okolností se k nám po tak dlouhé době dostal Gustavův zápis v tamní návštěvní knížce.

Letos v dubnu doputoval na adresu členů Spolku Patron e-mail od Tomáše Krupky ze Zásady:

„Ahoj a dobrý den všem. Ač nečlen – ovšem příznivec Spolku Patron – zasílám materiál, který se mi dostal do rukou od vzdáleného příbuzného z Jeseníků, Ondřeje Trunečka (velký milovník Jeseníků a Jesenicka včetně historie). Zápis možná znáte a máte, možná ne... Každopádně autor původního zápisu z roku 1965 Vám bude důvěrně znám!“

Přílohy obsahovaly dvě stránky napsané kdysi Gustavem a dokonce i kresbu chatky, kterou do knížky namaloval některý z jiných návštěvníků. Gustav přijel k Černohorce v březnu na běžkách a zřejmě byl rád, že nemusel pokračovat v další štrapáci. Jelikož se jedná o kuriózní dobový dokument, zařazujeme ho do našeho časopisu v původním znění, bez jazykových úprav:

„V mlze a vánici jsem přijel z Vozky pralesem po úbočí, přejel jsem sedlo mezi Červenou Horou a Keprníkem na SV. Pralesem jsem jel dolů, až jsem narazil na neznatelné stopy lovecké stezky (tato stezka byla pod 2,5 m silnou vrstvou sněhu), kterou jsem našel jedině podle toho, že jsem předpokládal, že tam musí být a ve vzdálenostech po 100 až 500 m jsem někdy narazil na strom, kde byly odseknuté větvičky. Narazil jsem na zelenou značku (Točník). Podle typu lesa jsem soudil, že už jsem moc dol. Stoupal jsem šikmo nahoru pasekou. Tam jsem viděl dvě řady vrcholků mladých smrčků. Z toho jsem soudil, že mezi nimi vede lovecká stezka, což se potvrdilo v trochu větším lese. Prolézal jsem veškeré polomy a přišel do krásného smíšeného pralesa, kde jsem občas ztratil stezku. Lavinové žleby jsem projel rychle šikmo dolů, abych nic neutrhнул. Ztratil jsem talíř od tyčky, viděl jsem ho, ale nechtěl jsem se vrátit přes lavinový žleb. Celý mokrý jsem jel dál lesem

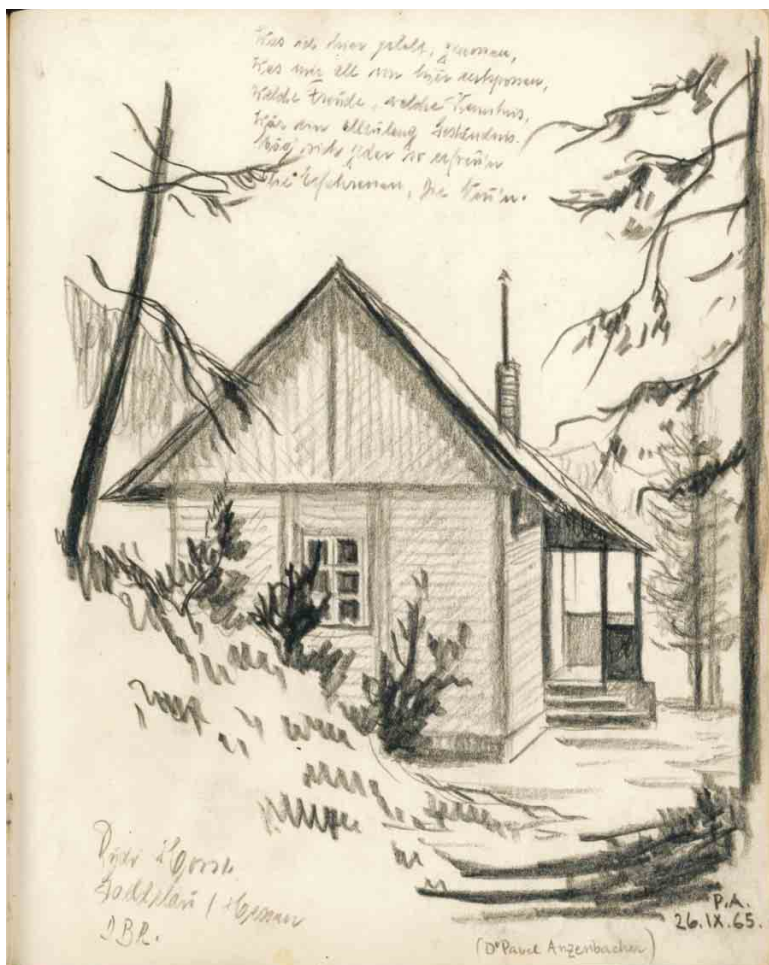
U mlce a vlnici jsem přijel z Vozky přesem
po níže, přijel jsem sedlo mezi Červenou
Horou a Kepanikem na Sv. Palesem jsem
jel dolů, až jsem narazil na nesmetlé
stopy lovecké stěcky (tato stěcka byla pod 2,5 m
vlnou vlnitě sněhu), kterou jsem našel jediné
podle toho, že jsem předpokládal, že tam musí
být a ne vzdálenostech po 100 až 500 m
jsem někdy narazil na strom, kde byly vřeskové
větvinky. Narazil jsem na zelenou sněžku (trávník). Podle
typu lesa jsem soudil, že už jsem mwe olše. Stoupl
jsem šikmo dolů na náhon pasek. Tam jsem
viděl ve sněhu olše řady vicholky malých smičků.
Z toho jsem soudil, že mezi nimi vede lovecká
stěcka, což se potvrdilo v kochu nižším lese.
Když jsem nešel přímo a přišel olše
když sněhu smičeného přesem, kde jsem občas skatil
stěcku. Gavimové žele by jsem projel rychle šikmo

olalu, alejel mi^š pentekiml. Zkabil jsem talir
od tyčky, viděl jsem hv, ale nechtěl jsem se
množe přes ~~terminu~~ žele. Celý mohy jsem jed
dal lesem a najednou jsem narazil na záchod.
Myslel jsem, že zde mohu přivodit, ale potom mi
na podle, že ten záchod tu není jen ~~pro~~ ~~ven~~, Proto
jsem hledal slát. Šel jsem kyz olatu a viděl jsem
se snítu komim, z kteru ho kouřil. Byl jsem mile
přivítán a pohostěn a byl jsem rád, že nemusím
spát na záchodě, i když jsem byl na to morálně
a fyzicky připraven. Víky ještě sednou za pohostění
a usnění se šel jsem zimní podmínky.
Měli by se zde napsat některé listy, které
se zde vyprávěly

Gustav Ginzl, studující geol.
Praha a šel Horstů Slučka
pro Jizerské Hory.

a najednou jsem narazil na záchod. Myslel jsem, že zde mohu přenocovat, ale potom mě napadlo, že ten záchod tu není jen pro zvěř. Proto jsem hledal dál. Sjel jsem kus dolů a viděl jsem ve sněhu komín, z kterého kouřilo. Byl jsem mile přivítán a pohoštěn a byl jsem rád, že nemusím spát na záchodě, i když jsem byl na to morálně i fyzicky připraven. Děkuji ještě jednou za pohoštění a usušení za těžkých zimních podmínek. Měli by se zde napsat všechny vtipy, které se zde vyprávěly.“

Gustav Ginzler, studující geol.
Praha a též Horská Služba
pro Jizerské Hory



V návštěvní knížce Černohorku věrně zpodobnil dr. Pavel Anzenbacher, jeden z loveckých hostů, 29. září 1965. Archiv Oldřicha Trunečka



Osmadvacetiletý Gustav Ginzel u Strážního buku v roce 1960. Foto Miloslav Nevrlý



V roce 1963 vyfotil Černohorku, tehdy zvanou Rýznarka Josef Beran.

Gustavu Ginzelovi v té době bylo 33 let. Jak známo, z rodinných důvodů nemohl dříve studovat... Studium nakonec nedokončil, vystoupil ve třetím ročníku 1967–68. V březnu 1965 byl tedy nejspíš v prvním ročníku 1964–65.

Gustav sice nezapsal datum návštěvy, ale to vyplývá ze zápisu manželů Jiřího a Věry Charamzových z Olomouce, kteří na chatě strávili týden od 22. do 29. března 1965. Do knížky poznamenali: „*Jen jeden člověk našel naši chatu a přijal přístřeší na jednu noc. Zkušený člen Horské služby z Liberce nám pověděl mnoho zajímavého. Jeho zápis do pamětní knihy následuje.*“

Tomáš Krupka nám dál sdělil, že Ondra Truneček je moc rád, že jsme projevili o zápis zájem; vyrostl na knížkách Miloslava Nevrlého a Gustava Ginzela zná z jeho textů. Má velmi dobré povědomí o Jizerkách a činnost Patrona je mu inspirací pro jeho snahy v Jeseníkách... Dozvěděli jsme se také, že novější pamětní knihy zmizely, ale tato jediná byla uložena v dobře ukryté a značně nenápadné zásuvce (snad úmyslně utajené), díky čemuž nedošlo k její ztrátě. Nalezena byla náhodou.

Zároveň se vyjádřil k terénu, kterým Gustav k chatě dorazil: „*Oblast je z dnešního pohledu adrenalinová, využívána freeridery (lavinový terén, strmý tobogán), takže představa příjezdu s dobovým vybavením a oblečením a při neznalosti místa vzbuzuje ke Gustavovi velký respekt.*“

Netrvalo tedy ani 60 let, než text napsaný známým cestovatelem z Jizerky našel cestu do Jizerských hor...



Lovecká chatka Černohorka v roce 2021. Foto František Lupčík

Spolkový výlet do Bedřichova

Lubor Lacina

Jarní výlet pro členy Spolku Patron a další milovníky Jizerských hor nás dovedl znovu do Bedřichova, stejně jako v loňském roce. Tentokrát jsme ale nechodili obcí, nýbrž lesy mezi sedlem Maliníku a Bedřichovskou přehradou. Po srazu na konečné autobusu se zhruba třiceti účastníků ujal vedoucí výpravy Oliver Scholze.

Vydali jsme se k první zastávce na trase – legendárnímu Klogertovu kameni z roku 1674, vůbec nejstaršímu pomníčku v českých Jizerských horách. Na cestě, kousek od něj, nás průvodce nechal pomníček hledat a umožnil nám tak okusit pravé nadšení z „pomníčkářství“. Tuhle radost jsem přítomným nechtěně zkazil, když jsem z čirého nadšení radostně ukazoval, že už ho vidím, dřív než ostatní začali hledat. Naštěstí bylo připraveno ještě další pátrání, a tak si ho mohli i oni užít o kus dále u přehrady na Černé Nise.

Pokračovali jsme po Vládní cestě, a tak byl logicky naší další zastávkou Lichtenecknerův kříž. Tam nás dokonale překvapili Ruda Makeš s Maruškou Matuškovou, protože nás chvíli předtím nenápadně předešli, a když jsme se ke kříži přiblížili, uviděli jsme Rudu ležícího pod kamenem přesně tak, jak se tam před lety probudil sám Lichteneckner. Živý obraz nás pobavil, a i zkušební pomníčkáři si užili okamžik, jaký se v horách jen tak nevidí.



*Účastníci výletu naslouchali poutavému vyprávění v podání průvodce Olivera Scholzeho.
Foto Šárka Štěpánová*



*Ruda Makeř předvádí živý obraz polesného Lichtenecknera pod kamenem u Vldn cesty.
Foto Šrka Štpnov*

Dle jsme pokračovali k Melze-
rovu pomnku. Cestou jsme zkou-
mali zbytky vodnch nhon mezi
stromy, které začínají nahoře
u pehrady a koní pi elektrrn
v Rudolfov. U pomnku nm
Oliver pevyprávl dramatick
píbh Roberta Melzera, který
nedbal tehdejšího zkazu, nechal
se svzt na vagnku úzkokolejky,
kter pepravovala kmen na pe-
hradu od sedla Malinku, a svoji
nerozvznost zaplatil životem.
Puvodce nezapomnal na drobn
perliky ze stavby pehrady,
teba na to, že slavn bedřichov-
sk hospoda U Trompetra se
v době stavby pehrady jmenova-
la *Zur Talsperre*. A pak u jsme se
piblížili k pehrad, kde se cel
píbh uzavel, a navíc jsme cílili
k nejslavnjšímu pomnku Jizer-
skch hor.

U hrze se vyprávlo o stavb,
o pehrad a její funkci. Za hrzí
dtské úastnky vpravy potšil
kn, který se psl mezi stromy
hned u cesty, a pak Oliver napra-
vil moje faux-pas od Klogerta
a nechal partu hledat pomnk
pytlka Stammela. U toho jsme se
sešli za par minut, z batoh se za-

aly vynoovat svainy a kolovat plata buchet a kol. Pytlk Stammel by
z ns mel radost... U pomnku byla završena oficiln část vletu.

Parta zhruba dvaceti dosplch, asi peti dt, jednoho psa a nkolika cyk-
list se rozlouila, nkteí zamřili k Oldřichovu, další šlpl do pedl vše
do hor a zbytek se vrtl do sedla Malinku, kde nm akort jel autobus, nebo
na ns čekala auta.

Resum? Dokonal počas, vborn puvodce a super čas strven na vle-
tu s prima lidmi. Mj program pak skonil u Olivera na obd, kde jsem spo-
řdal nkolik talř nejlepšho bramborovho gulše od jeho ženy Petry. Msto
plnovanho odpolednho sportu jsem se pak dokulil na vlak do Jablonce.
Vborn den a u se tšm na přst!

Děje se nejen v Jizerských horách

Vzpomínka na Emila Nováka

Tradiční setkání u hrobu Emila Nováka na hřbitově v Novém Městě pod Smrkem se letos uskutečnilo v pátek 12. dubna. Následující den se připomínal jako 35. výročí od jeho tragického úmrtí v roce 1989. Součástí vzpomínky bylo zapálení svíček na hrobě a čtení Emilových zápisů v podání Marie Matuškové.



Oprava Pechovy památky

Naše „frýdlantská sekce“ přátel drobných památek Jizerských hor pod pomyslným vedením Rudy Makeřa a Marie Matuškové na konci dubna ohlásila poničení Pechovy památky na severních svazích Smrku. Opravu zajistil Aleš Navrátil, který v sobotu 4. května společně s přáteli umístil památku zpět na příslušný buk. Výbor Spolku Patron děkuje všem, kdo se na opravě podíleli.



Zemřel Libor Slavík

Ve věku 73 let zemřel v pátek 1. března 2024 pan Libor Slavík, člen Spolku Patron a příznivec Jizerských hor a jejich drobných památek. Zpráva o úmrtí dorazila po pohřbu, výbor vyjádřil rodině soustrast písemnou formou. Libor Slavík byl členem spolku od roku 2002. Čest jeho památce!



Čtvrtletník přátel drobných památek Jizerských hor č. 2/2024 (35. ročník)

Vydává Spolek Patron, Jiřetín pod Bukovou 73, 468 43, IČO: 64669807. Vydávání čtvrtletníku PATRON je povoleno OkÚ - Jbc - 941/34. Ev. č. MK ČR E 10470. Redakce: Bohumil Horáček, Otokar Simm. Grafická úprava: Michal Janus. Tisk: Geoprint, Krajinská 1110, Liberec. Příspěvky zasílejte na adresu: Bohumil Horáček, Na Radouči 1254, 293 01 Mladá Boleslav, nebo e-mailem: horacek21@seznam.cz. Interní tiskovina.



Klogertův kámen s dřevěným křížem na známé fotografii z května roku 1960. Foto Milošlav Nevrlý



Nalezený pramen Jizery pokřtil Standa Zajíc 10. 11. 1998. Tehdy bylo úbočí Smrku bezlesé. Archiv JJHS



150 let Rückertova pomníčku

Děvorubecké pomníčky máme spojené především s prudkými svahy v severní části Jizerských hor. Terén je tady velice divoký a o neštěstí, ať už při kácení stromů, či jejich svážení, zde nebyla nouze. Dřevo se ale těžilo po celých horách, přilehlé podhůří nevyjímaje. A tak na tragické příběhy, spojené s kácením, narazíme i v odlehlejších částech našeho kraje.

Jindřichovický hřeben leží hluboko ve Frýdlantském výběžku. Mnozí jej považují za nejsevernější část Jizerských hor, geomorfologicky je však řazen do Frýdlantské pahorkatiny. Vždyť od Jizerek jej odděluje Nové Město pod Smrkem a jeho nejvyšší vrcholy – ať už Hřebenáč, či Andělský vrch – nesaňají Smrku ani do pasu.

Právě nedaleko vrcholu Hřebenáče najdeme pomníček pětasedesátiletého revírníka Adolfa Rückerta, kterého zde 24. listopadu 1874 při kácení zabil padající strom. Byl-li les tehdy podobný tomu dnešnímu, padal nešťastník do hebkého koberce zelených travin. Lidé zde na jeho památku vztyčili jednoduchý sloupek s cedulkou, připomínající onen chmurný listopadový den. Kdosi (nejspíš Emil Novák) jej později doplnil litinovým křížem, přibitým na nedaleký smrk, ze kterého dnes zbývá jen suché torzo.

Od smrti Adolfa Rückerta uplyne letos na podzim 150 let.

Text a foto Bohumil Horáček