



4/2023 (34. ročník)

Patron

čtvrtletník přátel drobných památek Jizerských hor

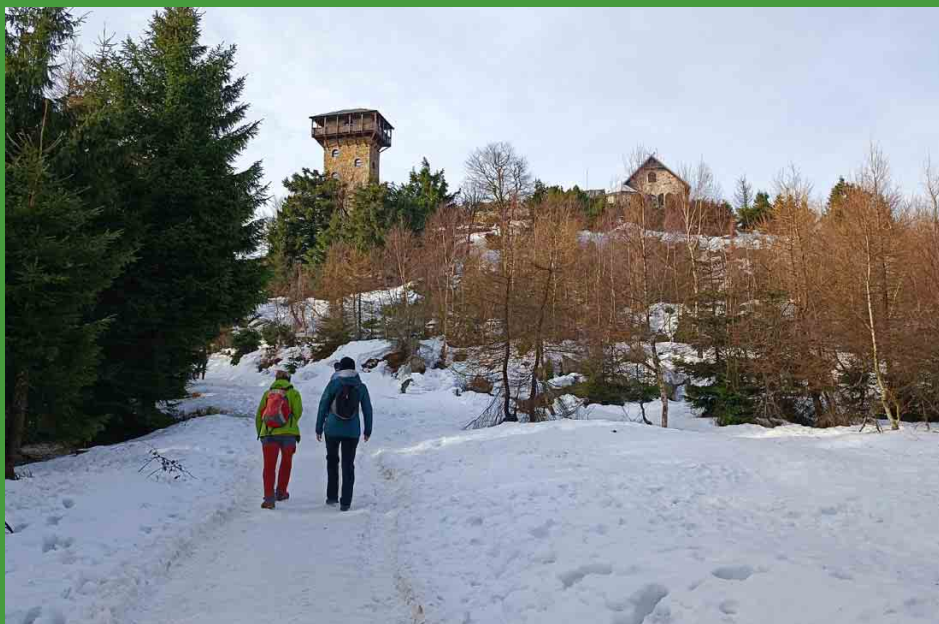


**Obnova obrázku Veroniky Lahrové
Setkání na Vysokém kameni
Pfohlův pomník v Dolním Vítkově**



Hochstein im Isergebirge 1058 m n. ů, d. 31.

Vrchol Vysokého kamene včera a dnes. Stará pohlednice pochází z roku 1930, současná fotografie z 31. prosince 2023. Z obrázků je patrné, že všechny současné objekty stojí na jiných místech než ty bývalé. Foto Bohumil Horáček



Vážení členové a příznivci Spolku Patron

Držíte v rukou poslední číslo ročníku 2023. Tentokrát se k vám dostalo s určitým zpožděním, které bylo způsobeno tím, že redakce časopisu Patron v závěru roku pracovala na dokončení mimořádného vydání, které jsme se rozhodli věnovat k devadesátinám Miloslavu Nevrlému. Zpoždění nelitujeme, věříme, že narozeninové vydání bylo milým dárkem pro jubilanta, ale i cenným přínosem nejen pro členy našeho spolku.

Čtvrté číslo každého ročníku vzniká nejsložitěji – v horách panuje zima, pomníčky leží pod sněhem, a spolkových akcí je méně než od jara do podzimu. Tentokrát se dočtete především o instalaci obnoveného obrázku Veroniky Lahrové, vydáme se i pod svahy Jizerských hor za historií Pfohlova pomníku v Dolním Vítkově. Ani tentokrát nezapomeneme na polskou část hor – vypravíme se za pomníčky do Sklářské Poruby nebo k nové rozhledně na Vysokém kameni.

V současné době členové spolkového výboru připravují plán činnosti na rok 2024. Schvalovat jej budeme všichni společně na březnové výroční členské schůzi. Pokud máte jakýkoliv podnět, neváhejte se na výbor obrátit. Každý dobrý nápad je vítán.

Přejeme vám hezké dny v Jizerských horách.

Výbor Spolku Patron



Weberův kříž – 8. listopadu 2023 uběhlo deset let od jeho obnovy. Foto Petr Bureš

Titulní strana: Nová podoba obrázku Veroniky Lahrové v Šindelovém dole. Foto Bohumil Horáček

Instalace obrázku Veroniky Lahrové

Bohumil Horáček

Úterý 31. října roku 2023 neslibovalo zrovna slunečné podzimní počasí. Nad Jizerskými horami se převalovala oblačnost. Přesto se na Smědavské silnici u ústí Šindelového dolu sešlo šest členů Spolku Patron se záměrem začít stoupat po zeleně značené cestě směrem na Předěl. V rukách a batohách měli nejen svačtinu, ale hlavně nářadí, žebřík a především i opravený obrázek Veroniky Lahrové. Cíl výpravy byl jasný – připevnit jej na mohutnou jedli, která roste o necelý kilometr výš, zhruba v polovině Šindelového dolu.

S opravou obrázku Veroniky Lahrové jsme počítali již při sestavování plánu činnosti pro rok 2023. Památka připomíná tragickou událost z 24. července 1829, kdy zde při kácení stromu přišla o život třináctiletá Veronika Lahrová z Bílého Potoka. Poslední větší oprava proběhla v roce 2011 a od té doby už obrázek notně sešel. Ostatně – o historii památky i o počtu provedených oprav se můžete podrobně dočíst v prvním čísle tohoto ročníku.

Demontáž a odvoz do opravy proběhl 16. dubna 2023. Výbor Spolku Patron se usnesl, že pokud má spolek obnovovat památky do nejstarší známé podoby, pak je třeba sundat a na strom již nevracet vysvětlující textovou tabulku. Tu sem zavěsil Emil Novák v roce 1967 jako náhradu za někdejší obrázek.

Debata se vedla i nad tím, jakým textem obrázek



*První sněhový poprašek u obrázku Veroniky Lahrové.
Foto Jaroslav Haufer*

doplnit. Na Matouschkově mapě je památka označena jako *Lahrwenzels Bild* (tj. *Obrázek Wenzla Lahra*), avšak tento německý název zcela nevystihoval, koho má obrázek připomínat. Nakonec jsme se shodli, že památka bude mít podobu malovaného obrázku, v jehož zápatí bude jenom stručný nápis *Veronika Lahr †24. 7. 1829*.

Zdeněk Lehroch z Varnsdorfu, který obrázek namaloval v roce 2011, neměl tehdy ještě – podobně jako v případě pomníčku Zabitého mládence – k dispozici trvanlivé barvy. Jednotlivé její vrstvy tak vlivem drsných klimatických podmínek v posledních letech již ve větších kusech oprýskaly.

Rozhodli jsme se tedy obnovu památky svěřit do rukou Pavla Koňářika. Dobré zkušenosti ze spolupráce v minulých letech byly zárukou, že hejnický malíř zvolí nejen kvalitní barvy, ale vytvoří i vhodný námět obrázku. To se také podařilo. Nová malba v drobných detailech zachycuje dva dřevorubce, kteří skládají mohutný buk právě do míst, odkud k nim přichází nešťastná Veronika. Na celý výjev shlíží Neposkrvněné Srdce Panny Marie jako symbol nevinnosti nešťastné dívky. Obnovenou památku částečně chrání proti rozmarům počasí plechová stříška.

Diskuse proběhla i o tom, zda obrázek Veroniky Lahrové vrátit zpět na chráněnou jedli bělokorou, na níž byla doposud umístěna. Jedle je v rámci Jizerských hor unikátním stromem – při měření během roku 2002 dosahovala



Debata nad vhodnou výškou umístění. Foto autor



Památku stále nese největší jedle v Jizerských horách. Foto autor

její výška 45 metrů a obvod kmene činil 363 centimetrů. Jde tak o nejmohutnější evidovanou památnou jedli v Libereckém kraji. Její stáří se odhaduje na dvě stě let.

Nakonec se výbor po poradě s odborníkem rozhodl vrátit obrázek šetrným způsobem zpět na tento stejný strom, protože v blízkém okolí nebylo možné najít adekvátní náhradu, na níž by bylo možné památku umístit do bezpečné výšky tak, aby unikla darebným rukám vandalů.

Oněch šest členů spolku, o kterých jsem se zmínil na začátku, tedy toho posledního říjnového dne zvolna vystoupalo do Šindelového dolu. S pomocí žebříku umístili obrázek snad dostatečně vysoko a své dílo korunovali společným přípitkem a fotografií. Přejme si, aby opravená památka vydržela v dobrém stavu co nejdéle.

25.	27.	50.	Wilkman's Top Johann Schmidt's Gräb'ler's Amt. Spectral's Dr. Osmund's Hübner, Cooperator.	1-1	174.	Obi Comradin
<i>July</i>						
18.	21.	11.	Stark's Top Johann's Janneman's Amt. Spectral's Dr. Engemann's Langner's Coop.	1-1	676.	Obi Janneman
24.	27.	210.	Wilkman's Top Franz's Lafo's Gräb'ler's Amt. Spectral's Dr. Engemann's Langner's Cooperator	1-1	107.	Engemann's Langner's Amt. Obi Langner
27.	29.	20.	Janneman's Top Johann's Lafo's Janneman's Amt. Spectral's Dr. Engemann's Langner's Cooperator	1-1	676.	Obi Janneman
<i>August</i>						
3.	10.	12.	Wilkman's Top Franz's Gräb'ler's Amt. Spectral's Dr. Engemann's Langner's Cooperator Spectral's Dr. Bernhard's Hofmayer's Cooperator	1-1	674.	Obi Franz's Gräb'ler's Amt. Hofmayer's

Matriční zápis o úmrtí Veroniky Lahrové prozrazuje, že děvče bylo pohřbeno tři dny po neštěstí. SoKa Litoměřice

Spolkový výlet do okolí Bedřichova

Redakce

Na státní svátek v sobotu 28. října 2023 Spolek Patron uspořádal výlet okolím obce Bedřichov. U stadionu v Bedřichově se přes deštivé počasí sešlo v 11 hodin třináct účastníků exkurze, kterou pro členy Spolku Patron i pro další zájemce připravil Lubor Lacina.

Putování vedlo po trase naučné stezky Bedřichovské výhledy. Na jednotlivých zastávkách (výhledech) bylo připraveno povídání o různých bedřichovských fenoménech tak, aby celkově vznikl obraz historie zdejší krajiny. Ačkoliv musela být nakonec trasa vzhledem k povětrnostním podmínkám přiměřeně zkrácena, dozvěděli se účastníci spoustu zajímavostí z minulosti i současnosti této horské obce.

Co představuje NS Bedřichovské výhledy? U každého informačního panelu dominuje za příznivého počasí výhled. O místech, která mají návštěvníci před očima, vyprávějí texty a fotografie. Každá zastávka popisuje jednotlivá témata tak, aby celá trasa dohromady podala souhrnnou informaci o tom, co je v Bedřichově k vidění, jakou má historii a čím je dnes. Minulost obce na panelech přibližují dobové snímky, které leckdy výrazně kontrastují se současností.



V den bedřichovské vycházky panovalo nevlídné podzimní počasí. Foto Otokar Simm

Výroční členská schůze Spolku Patron

Redakce

Výbor Spolku Patron zve všechny členy na výroční členskou schůzi, která se bude konat v sobotu 23. března 2024 od 9.30 v environmentálním centru Sylvatica v Jiřetíně pod Bukovou. Centrum se nachází 100 metrů od železniční zastávky Jiřetín pod Bukovou a 200 metrů od Vily Schowanek.

V oficiální části členské schůze bude na programu přednesení zprávy o činnosti Spolku Patron v roce 2023, zprávy o členské základně, hospodaření, revizní zprávy, návrh plánu činnosti pro rok 2024 a volby do spolkového výboru pro další volební období. V rámci jednání bude možné hotově uhradit členské příspěvky a nechat si vystavit novou verzi členského průkazu, která byla schválena v uplynulém roce.

Členská schůze pak bude pokračovat neformální částí, ve které bude možné diskutovat a prezentovat příspěvky jednotlivých členů. Pro účastníky schůze bude tradičně připraveno občerstvení.

Podrobný program schůze bude zveřejněn na webových stránkách Spolku Patron 14 dnů před jejím konáním. Sledujte proto pozorně spolkový web a e-mailovou komunikaci.



Výroční členskou schůzi v roce 2023 obohatilo hudební vystoupení. Foto Bohumil Horáček

Pozor – členské příspěvky činí 400 korun

Výbor spolku

Členské příspěvky pro zapsané spolky představují klíčový zdroj financí, který spolkům umožňuje realizovat své stanovené cíle a provádět různé aktivity. Jejich pravidelné a řádné placení ze strany členů je důležité pro udržení finanční stability a kontinuity činnosti spolku.

Také Spolek Patron je z právního hlediska zapsaným spolkem a členské příspěvky představují nemalý zdroj financí, které jsou použity na spolkovou činnost, v našem případě tedy na opravy a údržbu drobných památek v Jižerských horách, na vydávání spolkového časopisu a na osvětovou činnost.

Splatnost členských příspěvků je ve Spolku Patron stanovena do 31. března daného roku. Tento termín drtivá většina členů spolku dodržuje a s datem splatnosti nebývá problém. V letošním roce však evidujeme v několika případech nesrovnalosti v zaplacených částkách.

Na výroční členské schůzi, konané 19. března 2022 v Jiřetíně pod Bukovou, odsouhlasili přítomní členové návrh výboru navýšit od roku 2023 členský příspěvek na minimální částku 400 Kč. Někteří členové však i letos poslali předchozí částku, která byla o 100 Kč nižší. Výbor spolku tímto žádá členy, aby zkontrolovali výši zaplacených příspěvků a zasílali nově schválenou částku, případně – pokud již poslali příspěvek ve staré výši – dorovnali rozdíl.

Členské příspěvky lze uhradit převodem na bankovní účet Spolek Patron 2900124622 / 2010 u Fio banky, nebo v hotovosti při osobních setkáních či na schůzích výboru. Zaplatit je lze také na výroční členské schůzi, která se bude konat v sobotu 23. března 2024.

Za řádné zaplacení členských příspěvků děkujeme.



Členové Spolku Patron na jednom ze spolkových výletů. Foto Bohumil Horáček

Vysoký kámen – setkání u nové rozhledny

Otokar Simm

Za pěkných dnů sem proudí od Sklářské Poruby (Szklarska Poręba) či od parkoviště v Zatačce smrti (Zakręt Śmierci) davy turistů všech věkových skupin, ať je víkend nebo všední den. A návštěvníků stále přibývá. Není se čemu divit, vyhlídkový Vysoký kámen jim nabízí nejen úchvatné pohledy na severní svahy Krkonoš a do Jelenohorské kotliny, ale i občerstvení v rázovité chatě. Nyní ještě přibyla kamenná, zdaleka viditelná rozhledna.

Je pátek 13. října 2023 a hory jsou zahalené v šedých mračcích. Před nádražní budovou v Horní Sklářské Porubě se schází skupinka několika osob z Čech, která má namířeno na Vysoký kámen. O chvíli později se setkáváme ještě s Bartoszem (Bartkem) Gołbou, jenž veze na chatu zásoby a nabízí zájemcům odvoz terénním vozem. Nikdo se však nehlásí, na horu se jde pěšky... Není to konečně daleko, pouhé dva tři kilometry a nějakých 250 výškových metrů.

I když s přibývajícím výškou zesiluje vítr, nic z toho nás neodrazuje od družného hovoru. Provází nás Milan Hanus; je sice naším krajanem ze Železného



Základní kámen nové rozhledny byl položen v říjnu 2014. Do 5. června 2015 stihl pan Józef postavit část prvního podlaží. Foto autor

Brodu, ale v posledních letech žije ve Sklářské Porubě. Právě Milan je iniciátorem malého polsko-českého setkání na Vysokém kameni – je nejen přítelem rodiny Gołbových, majitelů „Schroniska na Wysokim Kamieniu“, ale i „przewodnikiem po górach Dolnego Śląska“ a tudíž znalcem místních poměrů.

V tomto složení jsme se dosud nepotkali, dokonce jsme se předem ani všichni neznali: dva Krkonošáci, Jiří Bašta a Jiří Dvořák, redaktoři časopisu Krkonoše – Jizerské hory, František a Věra Hubařovi z Roprachtic, majitelé rozhledny U Borovice, a my dva Jablonečáci, Lída Dutá a autor článku. Samozřejmě nechyběli Gołbovi, manželé Józef a Dorota se synem Bartkem. Po devíti letech budování a dřiny Gołbovi letos v srpnu rozhlednu zpřístupnili veřejnosti, což se stalo podnětem k naší sešlosti.

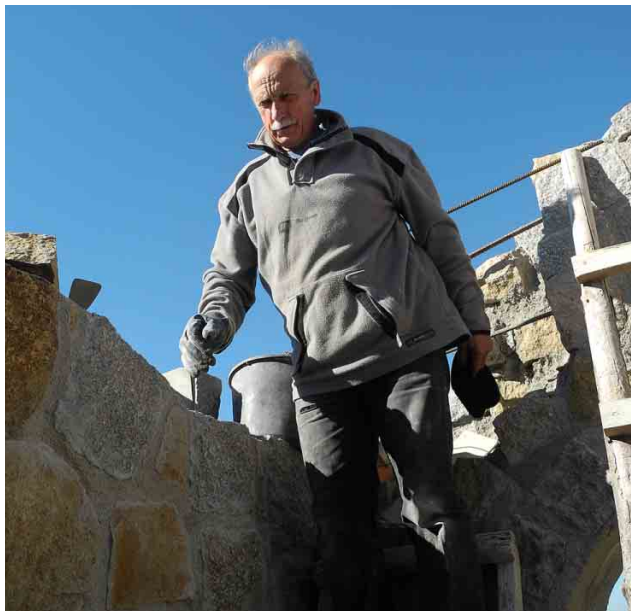
Vítr žene přes vrchol cáry mraků, viditelnost není valná – co bychom konečně mohli chtít v pátek třináctého. Rychlé skupinové



*Stavební kámen si Józef Gołba sám dovážel, skládal i upravoval.
Foto autor*



*Do října 2018 rozhledna vyrostla natolik, že byla již z dálky patrná.
Foto autor*



Pan Józef nám 11. října 2018 dovolil vystoupit po „slepičí lávce“ až na své nadzemní pracoviště. Foto autor

foto před chatou a honem do závětrí. V útulném salonku, stranou od hlavní místnosti, nás srdečně vítají domácí. Každý se krátce představí a pak již může začít rozprava o tom, jak na Vysokém kameni před více než dvaceti lety vše začínalo a vznikalo. Hovor se ale brzy soustředí na novou rozhlednu. Hubařovi a Gołbovi se díky svým podobným kamenným rozhlednám seznámili – obě rodiny je postavili „za své“, bez finanční podpory jakýchkoli insti-



Nedokončená rozhledna v lednovém hávu v roce 2019. Foto autor



Před schroniskem na Vysokém kameni. Zleva Milan Hanus, manželé Hubařovi z Roprahtic, Jiří Bašta, šéfredaktor KJH, Ludmila Dutá a Jiří Dvořák, redaktor KJH. Foto autor

tucí. Hubařovi svoji rozhlednu otevřeli již před 14 lety; mohli tak Goľbovým poskytnout některé zkušenosti. My Jablonečáci sledujeme dění na Vysokém kameni téměř dvacet let a za tu dobu jsme se při každoročních návštěvách s Goľbovými spřátelili.

O začátkách stavby i dvou dřevěných rozhlednách z let 1872 a 1928 se můžeme dočíst v časopisu Patron 1/2015. Jak jsme tehdy psali, Józef Goľba snil o dřevěné rozhledně na kamenném podstavci. Projekt rozhledny i chaty vypracoval porubský architekt Roland Kacperski (1941–2018). Postupem času se ale Goľbovi rozhodli pro trvanlivější řešení: s výjimkou nejvyšší části postavili celou věž z kamene. Tím se ovšem všechno poněkud protáhlo – dle původní představy měla stát už v roce 2017...

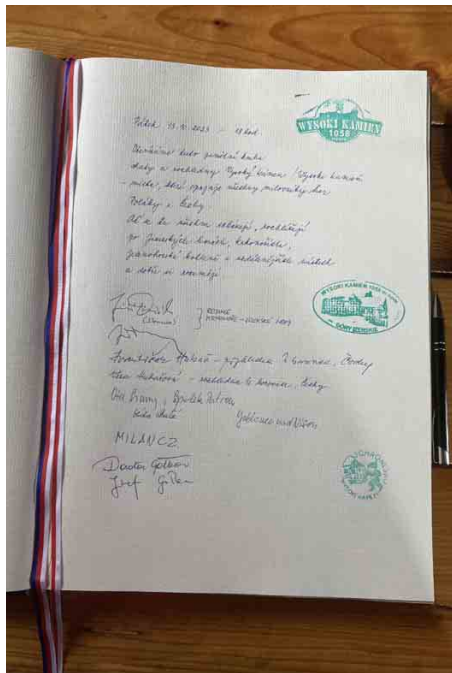
Veškerý stavební materiál bylo nezbytné dovážet na horu po strmé kamenné cestě z údolí. Většina kamene byla vytěžena v lomu firmy Izer Granit, nacházejícím se u železniční zastávky Sklářská Poruba – Huta. Kdykoliv jsme sem přišli, zastihli jsme Józefa v plném pracovním nasazení. Vybíral vhodné bloky kamene, na místě je přitesával a transportoval je do čím dál vyšších pater, míchal maltu, zdil. Pan Józef stavěl a stavěl, převážně sám, vlastníma rukama. A musel při tom překonávat i spoustu potíží, nepřízeň počasí, plané sliby nezbytných řemeslníků, nedostatek materiálu. Přesto rozhledna rok co rok o pár metrů povyroستla. Během našich návštěv jsme vše pozorovali.

V polovině roku 2023 byla stavba tak dalece hotová, že ji bylo možné zpřístupnit veřejnosti. Uvnitř věže zářilo novotou dubové schodiště, po kterém se už dalo bezpečně vystoupat až na vrcholový ochoz. V úterý 1. srpna 2023 Goľbovi rozhlednu otevřeli. Paní Dorota nám o tom vypráví: „*Zahájení provozu*

proběhlo ve vší tichosti, za účasti jen několika našich přátel a známých. Toho dne tady bylo počasí, že by psa ven nevyhnal. Pršelo a fičel takový víchr, že si na ohoz věže troufli vstoupit jen tři čtyři nejodvážnější účastníci.“

Závěr naší návštěvy patřil společnému výstupu na rozhlednu. Počasí se symbolicky trochu umoudřilo, a tak jsme se mohli pokochat rozhledem na okolní hory a na Sklářskou Porubu rozkládající se na jejich úpatí. Ale ještě předtím jsme všichni učinili zápis do zbrusu nové, k této příležitosti zvláště vyrobené, návštěvní knihy, kterou Gołbovým věnoval Milan Hanus. Nechybí v ní ani náš zápis za Spolek Patron.

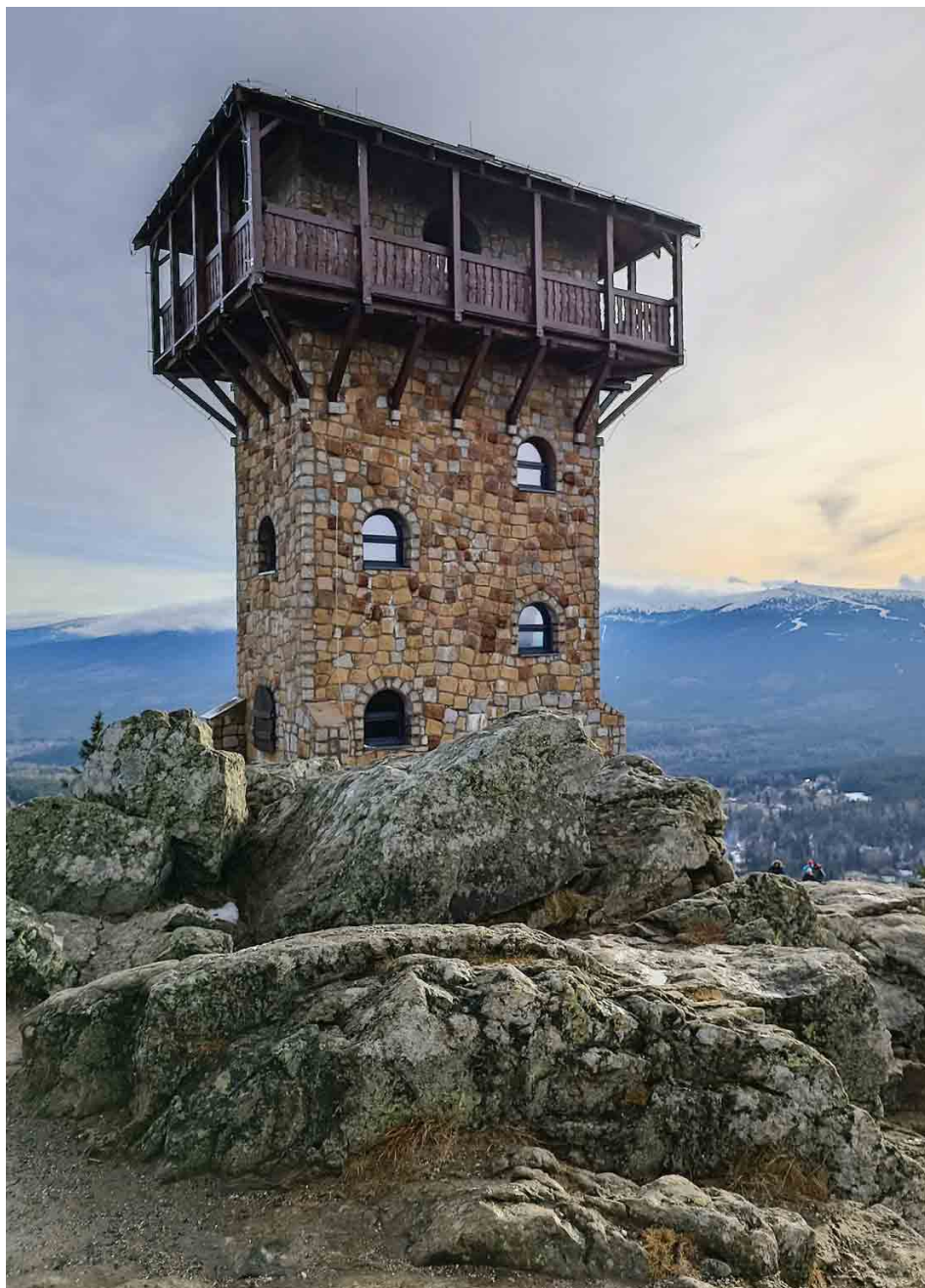
Obsáhlou reportáž z popisované akce od Jiřího Dvořáka přineslo též listopadové vydání časopisu Krkonoše – Jizerské hory.



*První zápisy do knihy napsali účastníci setkání.
Foto autor*



Milan Hanus (vlevo) a manželé Gołbovi s právě obdrženou pamětní knihou. Foto autor



*Na Vysoký kámen jsme vystoupili také v poslední den roku 2023. Sníh ležel jen v nejvyšších partiích hor.
Foto Bohumil Horáček*

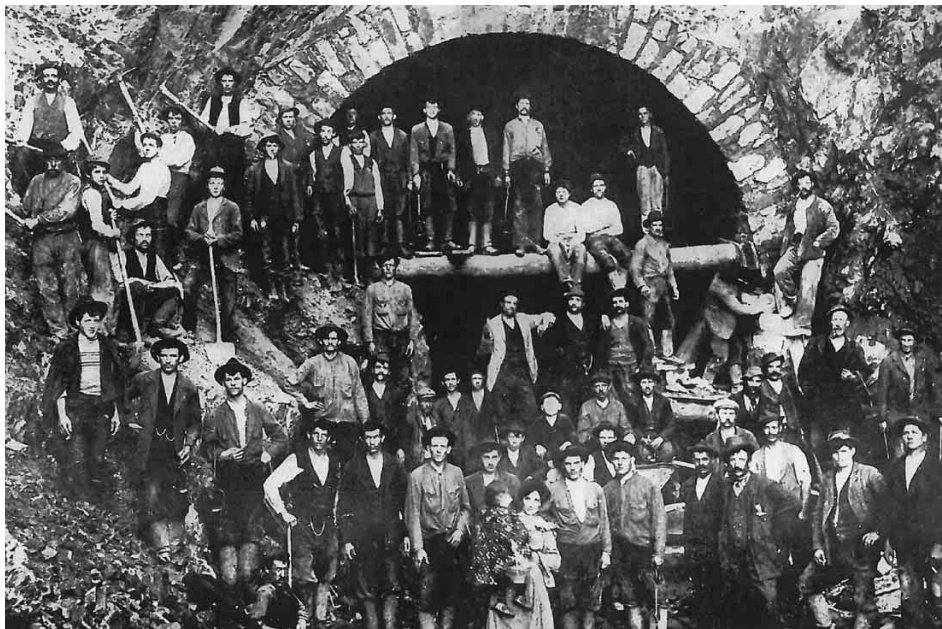
Ohlédnutí za opravou Wanderova pomníčku

Marie Matušková a Ruda Makel

Při setkání s pomníčkem a zjišťování většinou tragických okolností vstoupí člověk do příběhu, který se odehrával v jiném časovém období, nahlédne do historie a pozoruje souvislosti.

Německá severojižní dráha, pokračování trati Turnov–Liberec, byla dokončena 1. května 1859. Císařským výnosem z 31. března 1872 bylo povoleno její pokračování. Práce začaly sice již v červnu 1873, ale stavba tunelu na Hemmrichu byla zahájena dokonce o čtrnáct dní dříve. Dnes žasneme, jakou rychlostí stavba probíhala, koncem června 1875 byla dokončena a 1. července uvedena do provozu.

V oldřichovské Čertově rokli se těžila pro stavbu žula a právě zde se stalo neštěstí. Dne 8. ledna 1874 v poledne spadl tři a půlcentový kámen na prsa šestadvacetiletému lamači Wilhelmu Wanderovi z Vratislavic. Zranění podlehl v 15 hodin. Událost připomíná pomníček z kvalitní žuly. Nebyl jedinou obětí – 29. prosince 1873 kolem poledne zahynul při stavbě tunelu železniční dělník Pietro Pojer, když navrtal nevybuchlou nálož. Tyto informace uvedl v Oldřichovské kronice učitel a kronikář Anton Franz Ressel.



Skupina dělníků-barabů v portálu železničního tunelu. Archiv Spolku Patron



Se stavbou oldřichovského tunelu souvisí i Pojerova památka. Foto Bohumil Horáček

Na potřebu opravit pomníček jsme narazili při cestě do Oldřichovského sedla, kde byl slavnostně odhalován opravený křížek. Ruda Makeš tabulku se štítkem sejmul a bylo nutné očistit i kámen samotný. Restaurátorka Vanesa Trostová doporučila a dodala čisticí prostředek. Dobře se osvědčil, ale i klasika – ocelový kartáč a rejžák udělaly svoje. Kovových částí pomníčku se ujal zkušený zámečnick, Petr Novotný z frýdlantského Údolí. Když jsme vyzvedávali hotové dílo, netajil se s překvapením, které při práci zažil: když brousil vypouklá písmenka, začala najednou zářit a lesknout se. Jsou totiž mosazná, naletovaná k podkladu. Po zdravé úvaze je ale posléze zakryl barvou, aby jejich zlatý jas nesváděl nenechavé návštěvníky.

Do Čertovy rokle nás provázeli přátelé – hajný Láďa Trakal a Petra Hanzlová. Kouzlo mechem obrostlých balvanů, šumění potůčku, skutečně překrásné místo. A přitom je to bývalé kamenické pracoviště, stopy klínků a vrtáků jsou na kamenech kolem dobře patrné. Náš hajný dobře čte lesní terén, ve kterém se celý život pohybuje. Neušly mu změny vyvolané lidskou činností. Nalezl některá místa, kde se lámání žuly odehrávalo, úvoz, kterým se kameny dopravovaly dolů a mnohé rýhy způsobené nástroji kameníků.

Když jsem pod skalním převisem zahlédla keramický střep, zapátrala jsem kolem a ke svému úžasu objevila zbytky talířů, nádob, pekáče a různých flaštic. Na jedné je jméno Dr. Schleithner, asi ukryvala nějakou medicínu potřebnou při nebezpečné práci. Když jsem naposled zalovila pod skálou, vytáhla jsem omšelý kamenický klínek! Ruda pak objevil konstrukci kovového vaříče. Tady se pracovalo, jedlo, žilo i umíralo.

Ruda Makeř při své neúnavnosti a pečlivosti ještě jednou vyrazil k pomníčku, aby zkontroloval, zda jsou otvory pro připevnění tabulky v pořádku. Odměnou mu bylo při cestě nalezení jeskyně a potoka podobného známé Valhale. Konečnou fázi završili i další členové Spolku Patron – Zdeněk Bláha, Jiří Herčík a Oliver Scholze. Připevnili zručně destičku se stříškou. Postáli jsme u pomníčku v sousedství prastarého javoru. Do místa časem zakleté kamenické dílny se budeme rádi vracet.



Ruda Makeř s přáteli tabulku sejmul a bylo nutné očistit i kámen samotný. Foto autorka



Obnovený Wanderův pomníček pod Stržovým vrchem. Foto Oliver Scholze

Příběh četníka Antona Pfohla

Pavel Karmazín

Na jižním konci obce Dolní Vítkov najdeme při pravém okraji silnice, která prochází celou vesnicí, nápadný kamenný pomník. Emil Novák o něm ve svých záznamech uvádí: „V obci stojí opločený žulový pomník ve tvaru pyramidy, který připomíná v Maďarsku zabitého četníka narozeného v domě č. p. 73 v Dolním Vítkově. Na přední straně je zobrazena přilba a puška.“ Pojďme se na osudy Antona Pfohla – tak se zmiňovaný četník jmenoval, podívat zblízka.

Císař František Josef I. podepsal 8. června 1849 dokument o založení četnictva na území celé monarchie (8. červen dodnes rakouské četnictvo slaví jako den svého založení). Následně byl v lednu 1850 vydán příslušný zákon. Četnictvo je v něm definováno jako vojensky organizovaný strážní sbor určený k udržování veřejné bezpečnosti, klidu a pořádku. Sbor byl součástí c. k. armády, podléhal tedy jejímu velení. Vzhledem k některým činnostem vykonávaným pro civilní správu byl v jistých ohledech podřízen i ministerstvu vnitra.

V roce 1850 bylo vytvořeno celkem 16 četnických pluků, které zajišťovaly bezpečnostní službu na území celé monarchie. Početní stav pluku byl 1000 mužů, kdy část mužstva byla jízdní a část pěší. Základem samotného výkonu služby byla desátnictva (Corporalschaft) s 5 až 8 muži a stanice (Posten) o 3 až 4 mužích.

V roce 1854 vzrostl počet pluků na 19. Toto zvýšení si vynutila přílišná rozlehlost některých služebních obvodů v Uhrách, Haliči a Bukovině. Pro vlastní Maďarsko (včetně Slovenska) byly původně zřízeny 3 četnické pluky, po jednom pluku mělo Sedmihradsko (známé též jako Transylvánie, v současnosti součást Rumunska), Vojvodina a Slavonie (historická země, v současné době rozdělená mezi Srbsko a Chorvatsko), neboť v těchto oblastech existovala jiná bez-



*Rakouský c. k. četník, polovina 19. století.
Archiv Bohumila Horáčka*

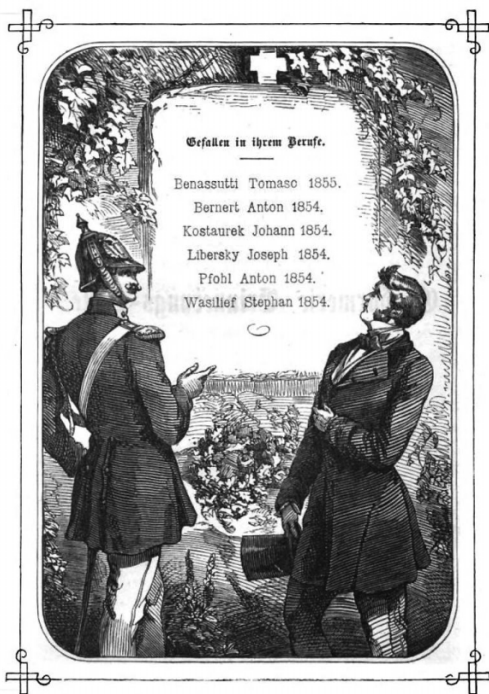
pečnostní složka podřízená župním úřadům – panduři (ke zrušení tohoto sboru došlo v roce 1851).

V roce 1854 početní stav četnictva dosáhl zhruba 19 000 mužů, z toho 1 500 jízdních. Doplnováno bylo především z armády, ale bylo dovoleno přijímat i civilní osoby (přednost měli uchazeči z jiných ozbrojených sborů) a vysloužilé vojáky. Základní služební doba trvala 8 let (stejně jako v armádě), výjimečně mohla být dohodnuta delší (nejméně však desetiletá). Podmínkami přijetí bylo rakouské státní občanství, bezúhonnost a věk mezi 24 a 36 lety (v případě uchazeče z vojska s výtečnými vlastnostmi mezi 21 a 40 lety), svobodný stav (nebo bezdětný vdovec), dobrý zdravotní stav a minimální tělesná výška. Dále byla vyžadována znalost němčiny a objevuje se i požadavek na znalost zemské řeči – úřední řeči v zemi, kde pluk prováděl bezpečnostní službu.

Kdo byl Anton Pfohl?

O Antonu Pfohlovi s jistotou víme pouze to, že pocházel z Dolního Vítkova u Chrastavy. Kdy se narodil, jeho osudy a cesta k četnictvu zůstává záhadou. V roce 1854 byl členem 19. četnického pluku, který měl své sídlo v uherské Šoproni. Službu vykonával na stanici Paks (od velitelství pluku vzdálené více než 300 km), což bylo rozvíjející se městečko (v roce 1870 se stalo okresním).

Večer 5. prosince 1854 se společně se svým kolegou Eliášem Gojanem, v doprovodu ozbrojeného občana Christiana Krässele z vesnice Gerien, vydali pátrat po lupiči Johanovi Hencsovi a jeho partnerovi jménem Mezö. Tito se dle oznámení měli skrývat v leších kolem uvedené obce. Když přišli k obci vzdálené asi 20 kilometrů, začali postupně propátrávat les. Přitom zahlédli světlo, ale jejich průvodce uvedl, že patrně jde o světlo z blízkých chatrčí, tak mu dále nevěnovali pozornost. Po celonočním neúspěšném pátrání se kolem sedmé hodiny ráno rozhodli zajít k místu, kde zahlédli světlo a provést kontrolu chatrčí. Pfohl krácel společně s Krässelem, Gojan procházel blízký porost.



Zmínka o padlých kamarádech v dobovém tisku.
Archiv autora



Zimní den u pomníku Antona Pfohla v Dolním Vítkově. Foto Bohumil Horáček

Po cestě si Pfohl všiml u skupiny blízkých stromů doutnajícího ohniště. U kmene leželi dva muži, jeden z nich držel dvouhlavňovou pušku. Zdálo se jim, že muži spí. Krassel v mužích poznal hledané lupiče.

Pfohl ukázal svému průvodci, aby se ukryl za strom. Rozhodl se muže zatknout. Chtěl je zadržet živé, proto je musel nejprve odzbrojit. Začal se proto tiše k mužům přibližovat. Dostal se k nim až na vzdálenost několika kroků. Zda se nějak prozradil, nebo jestli muži svůj spánek pouze předstírali, už nevíme. Mezö nečekaně vyskočil a s výkřikem „Megalj“ (zemři) z bezprostřední blízkosti vystřelil z pušky na Pfohla. Ten padl k zemi, Mezö na něj přesto znovu vystřelil z druhé hlavně. Pak se oba muži dali na útěk. Krassel na ně dvakrát vystřelil ze svého úkrytu, ale minul a oba muži zmizeli mezi stromy. Na místě po nich zůstala pouze nabitá pistole, která měla patřit Hencsovi.

Zatím četník Gojan pokračoval v pronásledování obou mužů, bohužel bez úspěchu. Krassel pospíchal k nejbližšímu hospodářství, kde sehnal povoz. Pak se vrátil na místo a zraněného převezl do vesnice Gerien, zde Anton Pfohl asi po půl hodině svému zranění podlehl.

Anton Pfohl byl 8. prosince pohřben v městě Paks, jeho rakev nesla obecní rada a obec poté na své náklady nechal zhotovit i důstojný náhrobek.

Pomník Antona Pfohla

Po roce, ve středu 5. prosince 1855, byl Antonu Pfohlovi v Dolním Vítkově u Chrastavy odhalen památník. Byl na náklady jeho kolegů z 19. četnického pluku vybudován před jeho rodným domem (č. p. 73). Odhalení se přes nepřízeň počasí kromě hojných místních obyvatel zúčastnil starosta a střelecký sbor z Chrastavy, zástupci četnictva, armády, finanční stráže a okresního úřadnictva. Slavnostní projev přednesl četnický poručík Vichof. Pak ještě následovala mše v kostele.

Samotný pomník byl kromě nápisu ještě ozdoben litou četnickou přílbou, šavlí a puškou. Z hlášení zaslánoho 21. června 1937 z libereckého oddělení na Zemské četnické velitelství se dozvídáme, že o pomník se stará synovec padlého František Pfohl. Nápis na pomníku je již málo čitelný a lité ozdoby z pomníku upadly a pádem se poškodily (byly uschovány u jmenovaného synovce). Předpokládané náklady na opravu pomníku byly odhadnuty na 300 Kčs. Jestli však k opravě došlo, to se mi zjistit nepodařilo.

Přicházející zvraty a následné dějinné epochy pomník přečkal. Stále střeží cestu vedoucí Dolním Vítkovem. Zatím poslední opravu pomníku provedla v roce 2013 Společnost přátel historie města Chrastavy. Dovedně zrekonstruovaný pomník znovu láká k zastavení a vzpomínce na zdejšího rodáka, který v dalekých Uhrách položil svůj život ve službách zákona.



Zadní strana pomníku s informací, kdo pomník nechal zřídít. Foto Bohumil Horáček

Pof. čís.	Nadnost	Den, měsíc a rok úmrtí	Město, v jakém katastru je pohřben, příjmení, příjmení, příjmení	Kdo a kde je pochován	Je-li státní nebo občanská pohřbená	Poznámka
1.	Tit. Sotaj Robert	19/6 1905	Bedřichov /šponnik/	stanice Grunsdorf	pomník s nápisem Je v dobrém stavu	
2.	Anton Pfohl, nadnost, se zbraní, příjmení, příjmení, příjmení	6/11 1854	Dolní Vítkov /šponnik/	synovec padlého Pfohla a jeho vdova	pomník s nápisem: Pfohl, Anton, 6. 11. 1854, Vítkov, Uhersko	v roce 1937 se přestavěl a nápis byl odstraněn. Nápis: Pfohl, Anton, 6. 11. 1854, Vítkov, Uhersko

Liberec, ul. Šerova 1937.

Velitel oddělení: *[Signature]*

Zemské četnické velitelství Praha
Došlo, Praha 22. VI. 1937
k Cis. Jed. 9406

Hlášení liberecké četnické stanice o stavu pomníku v roce 1937. Archiv autora

Drobné památky Sklářské Poruby

Lubor Lacina

Když jsme se v minulých dvou číslech Patrona toulali Jelení Horou, nabízel se příště vydat do Sklářské Poruby. Za prvé, je to blíže k české hranici a většina pomníčků je tu na území Jizerských hor, i když těch polských. Za druhé, Szklarska Poręba (před rokem 1945 Schreiberhau) je zasazena do nádherných kopců a zdejší památky se tak víc blíží „horským pomníčkům“, přestože jde často o památky městského typu. No a za třetí, procházka za porubskými pomníčky je zároveň krásným výletem, který se dá protáhnout na hřebeny Jizerek a dojít třeba až na naši stranu hor. Takže není s čím otálet a – hurá na výlet. Dnes právě po jizerskohorské části Sklářské Poruby.

Začátek u generála

Na start naší výpravy dorazíme velice snadno – stačí nasednout do vlaku kdekoli na trati z Liberce do Kořenova, a pokud spoj zajíždí až do Polska, vystoupíme na železniční stanici Szklarska Poręba Górna. Tady vlak z Čech končí, když ale přesedneme na osobák směrem do Wrocławu a koupíme si lístek na dvě následující zastávky, dostaneme se na výchozí místo, do malé nenápadné stanice Szklarska Poręba Dolna.

Odtud už vyrazíme k prvnímu pomníčku. Pár desítek metrů od nádraží směrem na severovýchod vyhledáme červenou značku a ta nás povede zhruba kilometr do kopce k útvaru zvanému Zbojnické skály (Zbójnickie Skały). Kdysi se jmenovaly Moltkefelsen podle slavného vojevůdce Helmutha von Moltkeho

staršího, který byl klíčovou postavou prusko-rakouské (1866) a prusko-francouzské války (1870–1871). Jako cíl turistů zde na jednom z posledních hřebenů Jizerských hor směrem do Slezska vyrostla chata, vyhlídková věž, a na Moltkeho počest v roce 1896 rozměrný pomník, který zdobila německá orlice a generálovův profil.

Takto laděný památník samozřejmě nemohl přečkat poválečnou dobu a byl zdevasto-



Nedaleko od železniční zastávky Szklarska Poręba Dolna stojí zubožené zbytky kdysi velkolepého pomníku generála Helmutha von Moltkeho. Foto autor

ván, naštěstí ale nezanikl úplně – dochovaný kamenný základ je dnes namísto Moltkeho podobizny osazen informační deskou k sousedním skalám.

Ke Zbojnickým skalám je to odtud pouhý kousek. Nedávno zde byla vybudována poněkud monstrózní vyhlídková plošina s velkolepým rozhledem na Krkonoše. Krátká odbočka nás také zavede ke staré štole. Ale dá se odtud vyrazit po hřebeni i k známé Zatačce smrti (Zakręt Śmerci), na Vysoký kámen (Wysoki Kamień) a třeba až na Jizerský stoh (Stóg Izerski) či na Smrk.

My se ale obrátíme a sejdem po červené zpět k železniční zastávce a ještě dál do Dolní Sklářské Poruby, kde nás čeká jádro dnešního výletu.

Ve svazích Dolní Sklářské Poruby

Szklarska Poręba Dolna je jednou ze starších vesnic a osad, které se postupně propojily do jednoho města, Szklarské Poręby. Osady zakládali zpravidla skláři – postupně se pohybovali po horských svazích, budovali zde hutě, a když vykáceli okolní les, který potřebovali k provozu pecí, posunuli se dál. Na zbylých místech – pasekách neboli porubách – pak zůstali zemědělci, pastevci nebo řemeslníci, kteří udržovali a rozšiřovali osídlení. No a úplně začátek tohoto příběhu – založení první ze zdejších skláren – se odehrál v místech, kde se dnes nachází místní část Szklarska Poręba Dolna. Přesná poloha nejstarší sklárny byla při dnešní křižovatce ulic Piastowska a Wiejska, kam nás dovedou červené značky. Pomníček nebo informační tabuli ale přímo na místě nenajdeme.

Na křižovatce odbočíme do kopce na ulici Piastowska a dojdeme ke hřbitovnímu kostelu Panny Marie Růžencové, kde už je toho k vidění podstatně více. Například na vnější fasádě je pro paměť na dávno zemřelé horaly instalován soubor náhrobních kamenů. Kdo bude mít štěstí a přijde ke kostelu,



O vnější stěnu hřbitovního kostela Panny Marie Růžencové v Dolní Sklářské Porubě jsou opřené starobylé náhrobní desky. Foto autor



V centru Dolní Poruby stojí římskokatolický kostel Neposkvrněného Srdce Nejsvětější Panny Marie, původně byl evangelický. Foto Otokar Simm



Jedno ze stylových zastavení naučné stezky „Po stopách Wlastimila Hofmana“ u kostela. Foto autor

když bude otevřený, může se pokochat interiérem. Je tu umístěn například oltářní obraz od Wlastimila Hofmana (1881–1970), polského malíře českého původu, který je se Sklářskou Porubou úzce spojen. Však o něm ještě několikrát uslyšíme.

Stoupáme dál Piastowskou ulicí a dojdeme k dalšímu svatostánku – tentokrát k mohutnému kostelu Neposkvrněného Srdce Nejsvětější Panny Marie, který tvoří pravé centrum Dolní Sklářské Poruby. Uvnitř kostela si lze opět prohlédnout práce Wlastimila Hofmana a venku vedle chrámu velmi povedené zastavení zdejší naučné stezky. Pořád jsme u stejného tématu – trasa nazvaná „Šladami Wlastimila Hofmana“ (Po stopách WH) propojuje zajímavá místa související s umělcovým životem. Zastavení jsou pojata jako malířské stojany nesoucí místo obrazů textové tabule ve čtyřech jazycích včetně češtiny. A zde, u kostela v Dolní Sklářské Porubě, hned vedle „malířského zátiší“, v místě, které je dnes pojmenováno Skwer im. dr. Przemysława Wiatera¹, trůní také pamětní kámen, který zmiňuje založení budoucího města a nejstarší sklárny, o které jsme si již povídali.

¹ Dr. Przemysław Wiater (1958–2020), polský historik a kunsthistorik, v letech 1995–2019 zastával pozici kustoda Domu Carla a Gerharta Hauptmannových ve Sklářské Porubě, pobočce Krkonošského muzea v Jelení Hofe, od února 2020 ředitelem této jelenohorské instituce. Autor řady historických a vlastivědných publikací a pojednání. Usiloval mj. o záchranu evangelického hřbitova v Dolní Sklářské Porubě, zasloužil se o repliku náhrobků Carla Hauptmanna. Jeho hrob se nachází na katolickém hřbitově u kostela Panny Marie Růžencové. Poznámka O. Simm

Jižním směrem vzhůru do kopce se od kostela můžeme vydat k evangelickému hřbitovu, kde je pochován snad nejznámější Poruban – spisovatel Carl Hauptmann. Spolu s bratrem Gerhartem, ještě známějším spisovatelem a nositelem Nobelovy ceny, v tehdejších Schreiberhau nějakou dobu bydlel a stál zde u zrodu umělecké kolonie, jejíž odkaz žije ve

Sklářské Porubě dodnes. Carlův hrob je poblíž vchodu na hřbitov, kde se jinak návštěvníkům dlouho naskýtal smutný obrázek – naprosto zdevastovaný hřbitov plný povalených kamenů, otevřených hřobových jam a dalších nelichotivých dokladů poválečného chaosu. Naštěstí se v posledních letech karta obrací, hřbitov je postupně dáván do pořádku a je tak zřejmě zaděláno na lepší časy, i když náprava hříchů starých časů ještě potrvá dlouho.

Od hřbitova můžeme ještě odběhnout k nedalekému hřišti při ulici Ludwika Waryńskiego, kde nalezneme pamětní kámen s odňatou obdélníkovou deskou, jejíž obsah bohužel neznáme. Určitě budeme po historii tohoto objektu dále pátrat.

Královstvím lesa a kamene

Od kostela Neposkvrněného Srdce NPM dojdeme na odbočku červené a s ní pak k jihu do lesa rostoucího na dramatických svazích nad údolím řeky Kamienna, která odděluje Krkonoše a Jizerské hory. Občas mineme zajímavý skalní útvar, kousek od kraje lesa například jeden z největších jizerskohorských viklanů, zvaný prostě Chybotek (tj. Viklan), velmi populární turistický cíl.



Pomníček, jehož původ a určení zatím neznáme, se nachází u nedalekého hřiště. Foto autor



Chybotek – jeden z nejznámějších a největších jizerskohorských viklanů – dříve známý jako Zuckerschale (cukřenka). Foto Otokar Simm



U Zlaté vyhlídky stojí jeden z mnoha symbolických kamenů, vytvořených v sochařské dílně Macieje Wokana. Foto autor



Kamenná deska zapuštěná do země označuje tak zvaný Krakonošův hrob. Foto Otokar Simm

Po cestě z kopce i do kopce dospějeme až ke Zlaté vyhlídce (Złoty Widok) – k okrajové skále s vyhlídkovou plošinou a fantastickým pohledem na protilehlé Krkonoše. Místo označuje jeden z mnoha pamětních kamenů jednotného designu, jaké v Porubě nebo nedalekém Świeradówě najdeme skoro všude. Kameny, jejichž autorem je místní sochař Maciej Wokan, označují turisticky zajímavá místa. Jsou staré jen pár let a za pomníčky je asi považovat nemůžeme, ale památkami svým způsobem jsou a jejich hledání může být také zajímavou náplní turistického dne.

U Zlaté vyhlídky bychom neměli přehlédnout ještě jednu památku – v zemi zapuštěný plochý kámen s nápisem Rubezahls Grab, tedy Krakonošův hrob. Prý místo, kde zemřel nešťastný Krakonoš, když ho zlí lidé vyhnali z milovaných hor a on se odtud, z jizerské strany, smutně díval na svůj bývalý domov. My samozřejmě víme, že je to nesmysl – Krakonoš dlí ve svých horách na věky věků a střeží příchozí, aby se v přírodě chovali jak se patří. Celý „krakonošův hrob“ si zřejmě vymysleli místní, když chtěli do kopců nad Sklářskou Porubou nalákat více turistů. Podobně tomu ostatně je při silnici z Poruby do Świeradowa, kde se v lese poblíž silnice nachází malý balvan, zvaný Krakonošova rakev.

Za Zlatou vyhlídkou vystoupíme z lesa a na chvíli zase půjdeme kolem domů – konkrétně ulicí Jana Matejki, v níž stojí domek Wlastimila Hofmana, tzv. Wlastimilówka, a jedno ze zastavení naučné stezky. Až se znovu vydáme na cestu, budeme tentokrát sledovat modré značky, vejdemo znovu do lesa a po několikerém vystřídání stromů, luk a silnic, projdeme kolem nádherného útvaru Sovích skal (Sowie Skaly) do již trvalé zástavby východního okraje místní části Szklarska Poręba Górna.

Horní Sklářská Poruba

Shluk pěkných památek najdeme při kostelu Božího Těla, který je také vyzdoben pracemi Wlastimila Hofmana. V interiéru kostela najdeme i několik pamětních desek – k výročí 600 let Božské matky Čenstochovské, 750 let úmrtí Svatého otce Františka a 30 let působení řádu františkánů ve Sklářské Porubě.

Venku u kostela pak stojí tzv. Papežský dub František s pamětním kamenem a misijní kříž. Za pozornost stojí též obnovená pamětní deska věnovaná obětem světové války. Najdeme ji na venkovní fasádě oltářní části lodě kostela, zasvěcená byla již 29. července 1917. Na desce se mimo jiné píše o křížové cestě, která v původní podobě již neexistuje, zapomenuta ale není – v půlkruhu



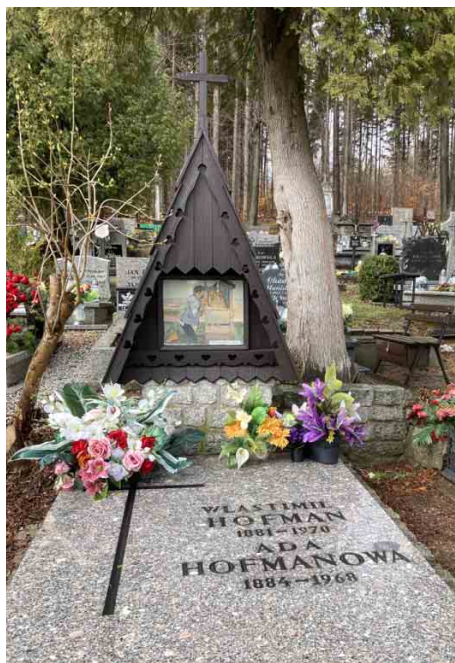
Proslulý malíř Wlastimil Hofman žil od roku 1946 až do své smrti ve vlastním domku, zvaném Wlastimilówka. Donedávna stál obklopený přírodou, dnes i zde probíhá dost živelná výstavba. Foto Otokar Simm



Kolem Sovích skal dojdeme k novogotickému kostelu Božího Těla z let 1884–86. Foto Otokar Simm



Na obvodové zdi kostela je upevněna obnovená pamětní deska obětí první světové války. Německý text bohužel obsahuje řadu jazykových chyb. Foto Otokar Simm



Náhrobek Wlastimila Hofmana je udržovaný v důstojném stavu a při vhodných příležitostech bývá bohatě vyzdoben. Foto Otokar Simm

kolem kostela, při terénním zlomu s horami na pozadí totiž svatostánek obepíná nová křížová cesta, již několikátá v pořadí. Nad křížovatkou ulic proti kostelu se pak s Hofmanem setkáme ještě jednou – a to na hřbitově, kde má místo posledního odpočinku osazené dřevěnou náhrobní deskou s obrazem.

Království bratrů spisovatelů

Zřejmě vůbec nejdůležitějším „pomníkovým místem“ ve Sklářské Porubě je Dům bratrů Carla a Gerharta Hauptmannových při ulici 11 Listopada, jen asi kilometr od kostela a hřbitova, kde jsme byli před chvilkou. Slavní bratři-spisovatelé zde žili a tvořili, dům koupili a přestavěli poté, co Sklářskou Porubu, tehdy Schreiberhau, navštívili a zamilovali se do zdejšího klidu a nádherné přírody. Dům je dnes muzeem, pobočkou Krkonošského muzea v Jelení Hoře. Kromě zajímavých expozic nabízí i procházku parkem, takzvanou Zahradou ducha hor (Ogród Ducha Gór). Pod ochrannou stříškou tady najdeme repliku náhrobku Carla Hauptmanna, objekt s plamenným dekorem a verši, který vytvořila sochařka Marlene Poelzig dle návrhu svého manžela Hanse. Originál keramického náhrobku stál původně na hřbitově v Dolní Sklářské Porubě, avšak v 80. letech minulého století byl zničen.

Dům Hauptmannových je ale zajímavý, i když stojíme jen před ním na ulici. Už kvůli pamětní desce zasazené do fasády, která ve tvaru obláčku jakoby poletuje na vnější zdi a polsky a německy vypráví o práci bratrů Hauptmannových. Kdysi na domě visela deska dřevěná – v roce 1928 ji stvořil Helmut Benna, a zobrazovala šest výjevů z divadelních her, které napsal Gerhart Hauptmann právě tady ve Schreiberhau. Šlo o díla Bobří kožich, Elga, Forman Henschel, Hanička, Kolega Crampton a Tkalci. Tuto památku už dnes na fasádě nenajdeme, nad vchodem do domu jsou ale do kamene provedeny repliky výjevů z radnice ve Vratislavi (Wrocław).

Samostatně, ale ještě před fasádou domu, stojí další dílo, tentokrát pravý symbol Krkonoš – prostorový poutač s vyobrazením Krakonoše jako ducha hor v podobě postavy s jelením parožím – takového, jakého známe například z loga časopisu Krkonoše-Jizerské hory. A abychom měli pohromadě úplně všechno, naproti domu stojí pomník připomínající výročí vzniku Sklářské Poruby.



V roce 2001 byla na vnější stěně muzea odhalena polsko-německá pamětní deska obou bratrů.
Foto Otokar Simm



V Domě bratrů Hauptmannových se dnes nachází pobočka Krkonošského muzea v Jelení Hoře. Původní náhrobek Carla Hauptmanna na evangelickém hřbitově v Dolní Sklářské Porubě byl odhalen 23. června 1925 za účasti mnoha set lidí. Foto Otokar Simm



Dle tradičního podání bylo nejstarší známé vyobrazení Krakonoše uvedeno na Helwigově mapě Slezska z poloviny 16. století. Foto autor

Směrem k hranici s Českem

Po dalších pár minutách chůze směrem k západu se můžeme dostat zpátky k nádraží Szklarska Poręba Górna, kde jsme ráno přisedali. Nedávno renovované nádraží je samo o sobě turistickým lákadlem – vítá a vyprovází cestující již od roku 1902 a ve stejném roce se odtud začalo jezdit do Čech – tehdy do Kořenova, který byl hraniční stanicí, neboť „čára“ mezi Rakousko-Uherskem a Německem vedla údolím Jizery v Kořenově. Neměli bychom opomenout výhled z rampy přímo před nádražím – dechberoucí panorama téměř celého hřebene Krkonoš tu máme doslova před nosem. A až narovnáme spadlou bradu, seběhneme pár desítek výškových metrů dolů ulicí Dworcowa k parčíku Jana Pawła II., k nejbližšímu zdejšímu pomníčku.

Jde o pomník z roku 1988, věnovaný padlým vojákům druhé polské armády a také polským pohraničnickům. Tak zvaní „wopisté“ sice milovníky Jizerských hor a hledači pomníčků ve své době příliš oblíbení nebyli, my ale dokumentujeme historii, a ta v socialistickém období zkrátka byla takováto.

Další pomník – respektive jeho nenápadné torzo – měl úplně jiný charakter. Zmíněné zbytky najdeme, když sejdeme na hlavní ulici Generała Władysława Sikorskiego a pokračujeme po ní na jihovýchod směrem na Jakuszyce. V lese při toku řeky Kamienna, po pravé straně silnice, stojí pod skalním útvaru Krzywe Baszty podstavec někdejšího císařského pomníku. Jednalo se o zajímavý obelisk zakončený na vrcholu do tvaru meče². Dnes už existují jen ruiny jeho podstavce, který je mimo vegetační období dobře viditelný i z hlavní silnice na Harrachov.

V Bílé dolině

Když za pár desítek metrů odbočíme z kaňonu řeky Kamienne vpravo prudce do kopce, dojdeme po černě značené turistické stezce nebo po nedaleké silničce do místní části Biła Dolina. V ulici Marii Konopnickiej je do velkého kamene vytesán medailon ve tvaru oválu a v něm pamětní text věnovaný



Mezi silnicí a skálou Krzywe Baszty si lze všimnout čtvercového betonového podstavce, na němž stál v letech 1889–1945 vysoký obelisk císařského pomníku. Foto autor

² Dle průvodce „Grieben's Reiseführer, Band 81, Riesengebirge, Kleine Ausgabe, 1924“ šlo o pomník s reliéfy císařů Wilhelma I. a Friedricha. Z alabastrového skla je vyrobili skláři v Josefinině sklářské huti. Ta pracovala nedaleko odtud (její ruiny tu stojí dodnes). Základní kámen k pomníku byl položen 1. 9. 1889, k jeho vysvěcení došlo 18. 10. téhož roku. Skála Krzywe Baszty byla dříve zvaná Hohler Stein (Dutý kámen). Poznámka O. Simm

dvěma vojákům padlým ve světové válce. Friedrich a Johannes Fischerové mají pod svými jmény uvedeny i údaje z jejich válečného působení. Jde patrně o místní obyvatele, kteří před úmrtím ve válečné lítici někde tady snad bydleli. Trochu záhadou je, že text z nejspodnější části medailonů je odtesán – důvod neznáme.

O kus dál severně při ulici Izerska narazíme na kámen s vytesanými iniciálami, symbolem kříže a datací, který připomíná dávné úmrtí Hanse Preusslera v roce 1668. Tak zvaný Preusslerův kámen je jedním z nejstarších pomníčků v celých Jizerských horách.

Rovněž v Bílé Dolině, ale na jiném místě – při křižovatce ulic Juliusza Słowackiego a Partyzantów – najdeme další unikátní objekt. Štíhlý kamenný obelisk zhruba o výši dospělého člověka, který připomíná vznik města a zdejší sklářství. Objekt kdysi patrně německy ukazoval směry do různých částí města. Dnes je osazen kovovými ornamenty a textem v polštině: „600 let Sklářské Poruby“ a „600 let sklářského hutnictví ve Slezsku“. A protože první sklárna pochází zřejmě z roku 1366, byl pomník v této podobě odhalen snad v roce 1966. Tady pak naše dnešní procházka končí a v jednom z příštích čísel Patrona se vydáme na další výlet, tentokrát do krkonošské části Sklářské Poruby.

Použité zdroje:

Webové stránky polska-org.pl,
www.mapy.cz, pl.wikipedia.org,
szklarskaporeba.pl.

Text vznikl ve spolupráci s Otokarem Simmem.



Pamětní kámen dvou bratří padlých ve velké válce.
Foto Otokar Simm



Okolí Preusslerova kamene v Bílé dolině prošlo v uplynulých dvou desetiletích velikými proměnami. Takto vypadalo poslední den roku 2023.
Foto Otokar Simm



Pomník šesti set let Sklářské Poruby a slezského sklářského hutnictví. Foto autor

Děje se nejen v Jizerských horách

Beseda v jablonecké knihovně

Spolek Patron uspořádal v úterý 24. října 2023 v Městské knihovně Jablonec nad Nisou besedu o svých nedávných aktivitách v Jizerských horách. Důraz byl položen na úspěšné realizace z posledního roku (obnova kříže v Oldřichovském sedle, restaurování cepínu na Zvonu, renovace obrázku Veroniky Lahrové atd.) Zájem publika byl velký – sál audiovizuálního střediska městské knihovny se zaplnil do posledního místa.



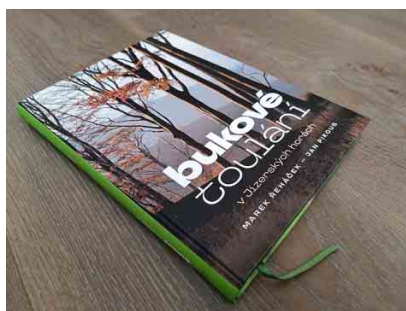
Pamětní deska Siegfrieda Weisse na vrcholu Jizery

Na vrcholové skále hory Jizera byla na podzim 2023 v blízkosti výstupové stezky instalována pamětní deska, věnovaná památce fotografa, znalce a milovníka Jizerských hor Siegfrieda Weisse. Jelikož se na výbor spolku obrátilo několik lidí s otázkou „zda za tím stojí Patron“, rádi bychom informovali, že zřizování nových pomníčků v Jizerských horách Spolek Patron nepodporuje.



Vyšla kniha Bukové toulání

Autor řady knih o Jizerských horách (a také člen Spolku Patron) Marek Řeháček napsal knihu Bukové toulání. Publikace přináší pomalý a lyrický popis severních svahů Jizerských hor, území s téměř jednolitými bukovými porosty a žulovými skalami. A to popis velmi osobní – jak ze strany autora textu, tak i Jana Pikouse jako tvůrce fotografického doprovodu.



Čtvrtletník přátel drobných památek Jizerských hor č. 4/2023 (34. ročník)

Vydává Spolek Patron, Jiřetín pod Bukovou 73, 468 43, IČO: 64669807. Vydáván čtvrtletníkem PATRON je povoleno OkÚ - Jbc - 941/34. Ev. č. MK ČR E 10470. Redakce: Bohumil Horáček, Otokar Simm. Grafická úprava: Michal Janus. Tisk: Geoprint, Krajinská 1110, Liberec. Příspěvky zasílejte na adresu: Bohumil Horáček, Na Radouči 1254, 293 01 Mladá Boleslav, nebo e-mailem: horacek21@seznam.cz. Interní tiskovina.



Obrázek Veroniky Lahrové se do Šindelového dolu vrátil 30. října 2023. Foto Bohumil Horáček



Dolní Sklářská Poruba. Nedávno obnovená náhrobní deska Carla Hauptmanna na evangelickém hřbitově z roku 1844. Foto Lubor Lacina



Byl to i rok Hennricha a Theodora Körnera

Uzavírá se rok, jehož letopočet končí trojkou, a „trojkové“ roky mívají pomníčkáři spojené s napoleonskými válkami. Ty sice skončily v červnu 1815, ale v Jizerských horách rezonuje rok 1813. Především díky kříži zběha a pytláka Hennricha a také díky osobě saského romantického básníka Theodora Körnera, který v napoleonských válkách 26. srpna 1813 v bitvě u města Gadebusch zahynul.

Körnerovy pomníky se sto let po jeho smrti začaly v německojazyčných oblastech objevovat jako houby po dešti. Mnoho jich vzniklo i na území dnešních Čech, jeden z nejhezčích například na Dutém kameni u Cvikova. Dva Körnerovy kameny najdeme i v Jizerských horách – v Horním Tanvaldu a na Smrku.

A právě pomník na Smrku je výjimečný. Nevznikl totiž jako spousta jiných v roce 1913 k výročí úmrtí, ale již o čtyři roky dříve, ke stému výročí básníkova výstupu na Smrk. Dorazil sem z Bad Flinsbergu (dnes Lázně Šwieradów) a pokračoval do Schreiberhau (Sklářské Poruby). Výstupem prý nebyl příliš nadšen. O to větší bylo nadšení, se kterým novoměstští v roce 1909 pomník postavili. Zažil od té doby mnohé – rozvalení i několik obnov. Ty poslední inicioval i Spolek Patron. Na fotografii vidíme Körnerův kámen v podobě z května roku 1994.

Text Bohumil Horáček, foto Miloslav Nevrlý