



Patron

2/2023 (34. ročník)
čtvrtletník přátel drobných památek Jizerských hor



**Snesení cepínu
s erbem ze Zvonu**

**Jarní opravy malých pomníčků
Po stopách Václava Kaplického**



Vrcholový cepín ze Zvonu v neobvyklé poloze – na úpatí skály. Foto Petr Bureš



Setkání členů Spolku Patron v rámci výroční schůze v Jiřetíně pod Bukovou. Foto Bohumil Horáček

Vážení členové a příznivci Spolku Patron

Často se zaměřujeme na velké události, důležité kroky a zásadní změny. Hledáme velké a viditelné způsoby, jak dosáhnout úspěchu a splnit vytyčené cíle. Přitom však mnohdy přehlízíme jednoduchou pravdu, že souhrn několika maličností a drobných kroků může vést k velkému výsledku.

Takové bylo naše jaro v rámci údržby pomníčků v Jizerských horách. Do něčeho zásadně převratného jsme se po konci letošní zimy nepouštěli. Podařilo se nám ale uskutečnit několik drobných akcí, které nakonec utvářejí onen velký celek a uspokojivý výsledek.

O co šlo konkrétně? Proběhlo několik setkání ať už v rámci spolku, nebo i s účastí veřejnosti. Sem patří například výroční členská schůze, vzpomínka na Emila Nováka, nebo beseda nad Knihou o Jizerských horách v libereckém knihkupectví Fryč.

Pokud jde o pomníčky, pustili jsme se do opravy těch menších – opravený Mützelův obrázek se vrátil zpět pod Ptačí kupy, renovujeme památku Veroniky Lahrové a naši členové z Frýdlantska se věnovali opravě Wanderova pomníčku. O všech výše zmíněných událostech se dočtete v tomto vydání časopisu Patron.

Navrch k těmto tak trochu zpravodajským textům samozřejmě přidáváme i nějaké delší čtení. Tím je například povídání o spisovateli Václavu Kaplickém a odrazu Frýdlantska v jeho díle, nebo zajímavý článek o pomníčcích v okolí polského města Jelenia Góra.

Přejeme vám hezké dny v Jizerských horách.

Výbor Spolku Patron



Jizerská Gorila v mlze. Foto Petr Bureš

Titulní strana: Demontáž cepínu z vrcholu Zvonu. Foto Jiří Hušek

Cepín ze skály Zvon prochází zásadní obnovou

Bohumil Horáček

Jak jsme již informovali v minulém vydání časopisu Patron, v lednu roku 2023 se na Spolek Patron obrátil jménem Oblastní vrcholové komise Jizerské a Lužické hory Českého horolezeckého svazu Jiří Hušek ml. se žádostí o spolupráci při renovaci vrcholového pomníčku ze skály Zvon. Pamětní deska s iniciálami prvovýstupců, upevněná na symbolickém horolezeckém cepínu zdobí vrchol skály už více než 100 let. Připomíná prvovýstup v roce 1921.



Horolezci museli při demontáži postupovat velmi šetrně. Foto Petr Bureš

Žádost horolezců projednal spolkový výbor s tím, že se do akce zapojíme a účast Spolku Patron bude spočívat ve zprostředkování odborných pracovníků a restaurátorů, kteří budou obnovu provádět. Spolek Patron je zároveň připraven obnovu této ikonické památky Jizerských hor spolufinancovat.

První kroky tedy vedly k odborníkům. Po vynikajících zkušenostech z minulých akcí jsme se rozhodli cepín rekonstruovat ve spolupráci s osvědčenými spolupracovníky – kovářem Janem Moravcem a restaurátorkou Vanešou Trostovou. Výhodou zde je nejen jejich zkušenost, ale i blízkost jejich dílen v Oldřichově v Hájích. Oba dva byli myšlenky velmi nakloněni a spolupráci ochotně přislíbili. Velice jim za to děkujeme.



Neobvyklý pohled: těžký cepín míří po Viničné do údolí. Foto Petr Bureš

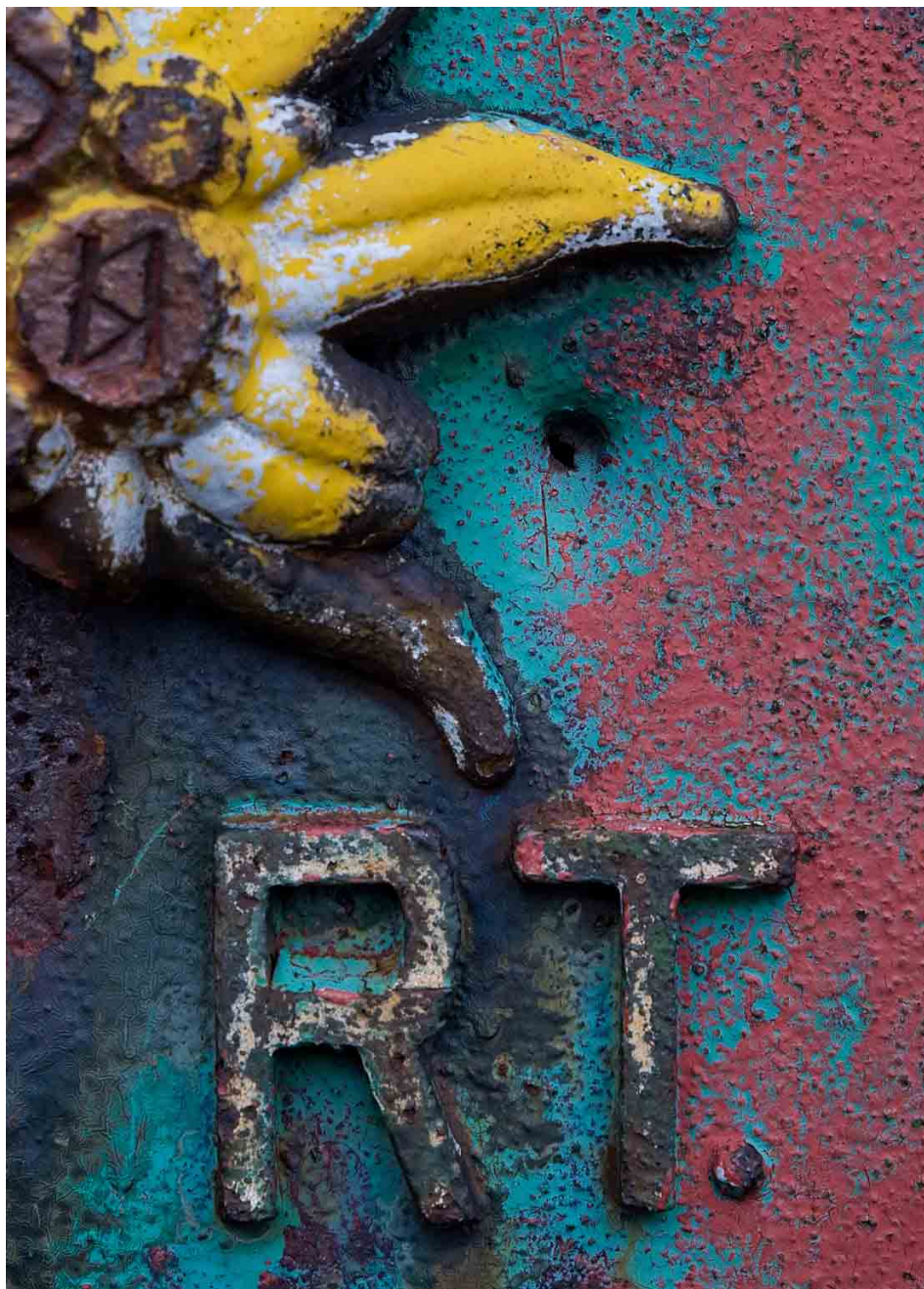
Druhým krokem byla demontáž cepínu ze samotného vrcholu Zvonu. Bylo jasné, že nikdo z členů našeho spolku nebude této činnosti schopen a budou se jí muset ujmout zkušení lezci. Ti sice nabídli možnost, že by někomu z „patronů“ nahoru pomohli, ale nakonec jsme celé dílo raději přenechali jim.

První pokusy o sundání cepínu několikrát zmařilo chladné a deštivé počasí letošního jara, ale nakonec byl v úterý 25. dubna cepín za odvážného výkonu horolezců citlivě sejmut a po Viničné cestě odnesen do kovářské dílny Jana Moravce.

Dříve než bude započato s obnovou, je třeba památku důkladně prozkoumat. Mnozí z nás ji znají pouze z dálky a teprve bližší pohled ukázal, z jakých materiálů a pomocí jakých technologií je cepín a zejména erb vyroben. Nutné je také stanovit barevné ladění a také to, zda některé stopy „hlodání zubu času“ zachovat, či nikoliv. O tom všem nyní jednáme; věříme, že letos na podzim se cepín na Zvon vrátí a bude opět hrdou připomínkou památného dne v horolezecké historii Jizerských hor.



Debata nad rozsahem prací v dílně kováře Jana Moravce. Foto Bohumil Horáček



Detailní pohled ukazuje drobná poškození i překvapení v podobě použitých materiálů. Na snímku je patrný i průstřel erbu, k němuž došlo v blíže neznámé době. Foto Petr Bureš

Výroční členská schůze byla opět úspěšná

Redakce

Po dvou letech covidových peripetií a mimořádností se letos členové Spolku Patron sešli v řádném termínu výroční členské schůze. Ta se konala v sobotu 18. března 2023 v Jiřetíně pod Bukovou. Znovu jsme využili krásné prostředí environmentálního Centra Sylvatica, které se nachází jen několik desítek metrů od našeho sídla ve Vile Schowanek. Za poskytnutí prostor a zázemí děkujeme obci Jiřetín pod Bukovou.

Na výroční členské schůzi bylo přítomno celkem 37 členů spolku. Úroveň setkání výrazným způsobem pozvedla hudební skupina *Spolketrio*, která vystupovala mezi jednotlivými částmi jednání. Po skončení oficiální části schůze následovaly příspěvky členů. Letos se představil Herbert Endler s filmem *Smrt lesní* z roku 2003, Lubor Lacina uvedl prezentaci tramvajových pomníčků na české i polské straně Jizerských hor a Bohumil Horáček připravil dokument České televize o havárii letadel na Smědavské hoře v roce 1992. Zájemci měli možnost navštívit spolkovou expozici ve Vile Schowanek.

Kompletní zápis z výroční členské schůze je zveřejněn na spolkovém webu, uvádíme tedy jen několik zásadních informací: k 31. březnu 2023 měl Spolek Patron 76 členů, z toho 9 čestných. V roce 2022 a na začátku roku 2023 se novými členy našeho spolku stali Jiří Brožek, Michal Koutný a Lubor Lacina.

Výbor se schází vždy první čtvrtek v měsíci. Pracoval ve složení Libor Bednařík, Zdeněk Buriánek, Jiří Herčík, Bohumil Horáček, Milan Poláček, Oliver Scholze a Otokar Simm. Schůze výboru jsou otevřené i pro všechny členy spolku.



Prostory ke konání schůze poskytla obec Jiřetín pod Bukovou – děkujeme. Foto Bohumil Horáček



Jednání se znovu zúčastnil náš čestný člen a letošní jubilant Miloslav Nevrlý. Foto Bohumil Horáček

Činnost spolku probíhala v roce 2022 dle plánu schváleného na předchozí členské schůzi. Opravy byly realizovány buď jako řízené výborem spolku, nebo jako samostatná či dokonce externí aktivita, na které se podíleli naši členové. V některých případech se oprav spolu s našimi členy zúčastnili i nečlenové spolku. Všem za odvedenou práci děkujeme.



Folková skupina Spolktrio byla vynikající a svým vystoupením zpestřila sobotní dopoledne. Foto Bohumil Horáček

Setkání u hrobu Emila Nováka

Redakce

Členové Spolku Patron a další přátelé drobných památek Jizerských hor se ve čtvrtek 13. dubna sešli na hřbitově v Novém Městě pod Smrkem, aby si u hrobu Emila Nováka připomněli 34 let od jeho úmrtí. Emil Novák, jeden z prvních „patronů“ jizerskohorských pomníčků, tragicky zemřel právě 13. dubna 1989.

Po příchodu na hřbitov se účastníci shromáždili kolem náhrobku Emila Nováka a krátce se rozpomínali na jeho životní příběh, přičemž mnozí připojili osobní vzpomínku na setkání, nebo spolupráci s ním.

V minulosti se vzpomínka na Emila Nováka konávala každoročně u jeho pamětní desky na Věži Grálu v údolí Hájeného potoka. Tato tradice však byla v posledních letech změněna kvůli hnízdění sokolů v okolí. V souladu s ochranou přírody byla tato akce přesunuta na novoměstský hřbitov, což

poskytuje vhodné a respektující prostředí pro tuto příležitost a pro mnohé členy spolku je místo i snadněji dostupné.

Dubnová setkání členové Spolku Patron pořádají každý rok. Tato tradice je pro ně nejen příležitostí ke vzpomínce, ale také k upevnění společného odhodlání pokračovat v práci na ochraně a propagaci drobných památek v Jizerských horách.

Kromě připomenutí Emila Nováka se účastníci také krátce zastavili u nedalekého hrobu Karla Nádeníka. I zde byla zapálena svíčka a vzdána pocta památce muže, který se rovněž významně podílel na péči o historický a vlastivědný odkaz Jizerských hor.



Emil Novák a Jizerské hory, červenec 1980. Archiv Spolku Patron



Na novoměstském hřbitově se sešlo kolem patnácti osob. Foto Herbert Endler



U hrobu Emila Nováka jsme zavzpomínali na jednoho ze zakladatelů. Foto Bohumil Horáček

Jaro v horách plné drobných skutků

Bohumil Horáček

Čtete dobře – drobných a zároveň dobrých skutků. V úvodníku tohoto vydání se praví, že malé věci dělají velký celek. Takové bylo letošní jaro Spolku Patron – plné drobné práce s dobrým pocitem na konci.

Po nucené zimní pauze je možné se na jaře vydat za plánovanou údržbou pomníčků i do těch nejhůře přístupných částí hor, kde se sníh v různých stinných jámách a koutech dokáže držet třeba i do konce května. V posledních týdnech jsme se tedy mohli díky příznivým podmínkám pustit do několika plánovaných – řekněme menších – oprav. Počasí je v Jizerkách nemilosrdné, a tak se všechny ty obrázky, cedulky, tabulky a křížky bez pravidelné péče neobejdou.

Co se nám tedy od počátku března do poloviny června v rámci oprav malých pomníčků povedlo? Z Šindelového dolu byl odmontován a snesen obrázek Veroniky Lahrové. Památka opět potřebuje opravu a dle našeho názoru si zaslouží i malou změnu. Práce jsou nyní v plném proudu.

Naši členové z Frýdlantska společně se svými přáteli sundali cedulku z Wanderova pomníčku v Čertově jámě pod Stržovým vrchem. Pomníček byl očištěn a obnovená cedulka se na své místo vrátila v prvním červnovém týdnu.



Demontáž památky Veroniky Lahrové v Šindelovém dole. Foto Otokar Simm



Obnovený Wanderův pomníček pod Stržovým vrchem. Foto Oliver Scholze



Instalace opraveného Mützelova obrázku u Ptačích kup. Foto Milan Poláček

V květnu jsme pod Ptačími kupami instalovali opravený Mützelův obrázek. Obnovu potřeboval především kastlík, ve kterém je obrázek umístěn a také spodní tabulka s nápisem. Oprava probíhala od loňského podzimu, s instalací obrázku jsme čekali, až pod Ptačími kupami zcela zmizí sníh.

Zároveň probíhají práce na obnově obrázku Sixtinské madony pod Bramberkem a výbor spolku také pracuje na záchraně tyče historického turistického značení. Ta byla před časem objevena v houští na Bramberku a měla by se stát exponátem stálé spolkové expozice ve Vile Schowanek.

Zcela výjimečnou akcí byla výměna tabulky u pomníčku havarovaných letadel na Smědavské hoře. Podrobněji o této opravě píšeme na straně 34.

A na závěr ještě jedna akce z údolí: v posledním dubnovém týdnu vyšel dotisk čtvrtého vydání *Knihy o Jizerských horách* autora Miloslava Nevrlého. Při této příležitosti Spolek Patron ve spolupráci s libereckým Knihkupectvím a antikvariátem Fryč uspořádal besedu nad touto výjimečnou knihou. Ta iniciovala zájem o jizerskohorskou historii a památky a inspirovala „pomníčkáře“ k založení sdružení, jež o tyto památky pečuje a obnovuje je – dnešní Spolek Patron.

V příjemném prostředí Fryčova antikvariátu s přítomnými čtenáři besedovali Herbert Endler, Bohumil Horáček, Milan Poláček a Otokar Simm. Nové vydání, respektive dotisk, *Knihy o Jizerských horách* lze zakoupit v knihkupectví Fryč v Liberci.



Beseda nad *Knihou o Jizerských horách* v knihkupectví Fryč. Foto Milan Poláček

Peklo, Kaplický, Stelzig a Železná koruna

Bohumil Horáček

Několik kilometrů západně od Lázní Libverda je v údolích mezi Pekelským a Dubovým vrchem ukryta osada Peklo. Vznikla v místech, kde do té doby hospodařil poplužní dvůr. Mezi roky 1783 a 1850 bylo sice Peklo samostatné, ale jinak spadalo pod Lužec. Peklo se zapsalo do literární historie Jizerských hor tím, že zde pobýval spisovatel Václav Kaplický, který tu vytvořil některá díla, především dvoudílný román Železná koruna, který přibližuje nevolnické bouře na Frýdlantsku v letech 1679–1687.

Oblast dnešního Pekla pokrývaly v 16. století temné lesy. Podle nich se odlehlé lokalitě říkalo Pekelské údolí, popřípadě jen V Pekle. Až zdejší nálezy železné rudy měly za následek pronikání lidí do této oblasti. Vznik osady jako takové je datován k 1. prosinci 1780. Její pojmenování – Peklo – se ale nelíbilo Kristiánu Filipu Clam-Gallasovi, a proto jej roku 1784 nechal změnit na Karolenthal (tedy Karolinino Údolí), připomínající jméno Clam-Gallasovy manželky Karoliny, rozené Šporkové.



Dům ev. č. 30 v Pekle, ve kterém tvořil Václav Kaplický. Foto Jan Polák



Václav Kaplický (zcela vpravo) v roce 1966 na setkání spisovatelů v Roudnici n. L. Foto Marie Čcheidzeová

Intenzita růstu osady vedla roku 1783 k jejímu odtržení od Lužce a k jmenování vlastního rychtáře. Roku 1850 byla osada vrácena k Lužci, a přesně o sto let později – roku 1950 – se stala součástí Raspenavy. Už předtím přišla o své malebné jméno Karolenthal. Tento název byl roku 1947 na základě vyhlášky tehdejšího československého ministra vnitra Václava Noska změněn na Peklo.

Kromě německého názvu přišla osada i o své původní německé obyvatele a stala se především chalupářskou oblastí. Byla to právě padesátá léta 20. století, kdy se do jedné z místních chalup (ev. č. 30) nastěhoval Václav Kaplický, český spisovatel zaměřující se především na žánr historického románu. Tento rodák z Červeného Dvora u Kozího hrádku v jižních Čechách nacházel v severním podhůří Jizerských hor potřebný klid i inspiraci pro svoji tvorbu. V domě skrytém ve svahu pod úzkou silničkou napsal i své nejslavnější romány *Železná koruna* a *Kladivo na čarodějnice*.

O spisovateli Václavu Kaplickém se dnes již příliš nemluví. I když se autorovo jméno stále objevuje v literárních slovnících a literárněhistorických

publikacích, povědomí veřejnosti o jeho existenci se pomalu vytrácí. Lidé si Kaplického vybavují většinou jen v souvislosti s *Kladivem na čarodějnice*. Ostatní autorova tvorba je čtenáři přehlížena a spolu s Kaplickým upadá v zapomnění, a to i přesto, že se nepochybně zapsal do historie české literatury. Jako autor pracoval na historických románech velmi důsledně. Navštěvoval archivy a pečlivě studoval konkrétní období českých dějin. Způsobem zpracování historické látky bývá Kaplický přirovnáván k Aloisi Jiráskovi a jeho odkazu.

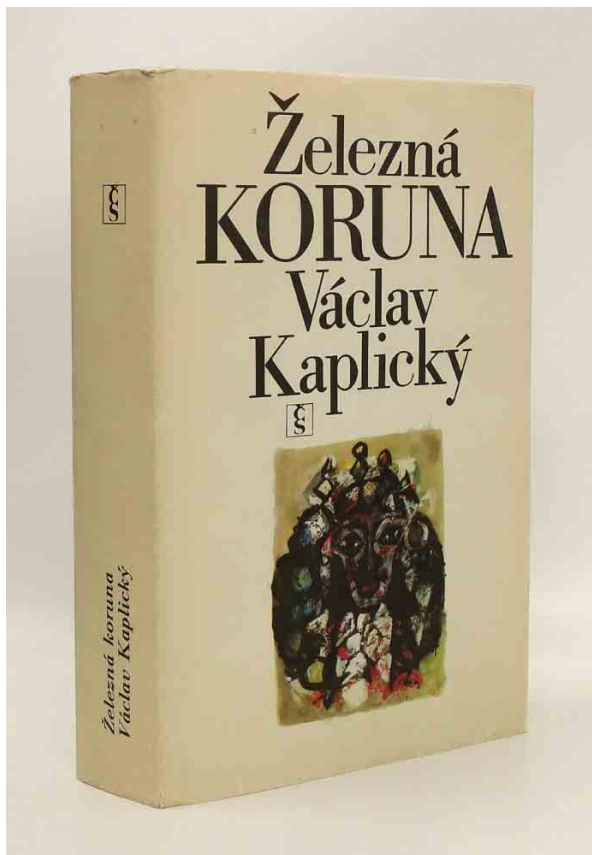
Vzhledem k zaměření na Jizerské hory a Frýdlantsko je pro nás stěžejním dílem Kaplického dvoudílný román *Železná koruna*. Ten se odehrává přímo ve Frýdlantském výběžku a líčí průběh odporu venkovského lidu proti zdejší šlechtě. Román je koncipován jako dvoudílný. První část, nazvaná *Dobré srdce císařovo*, vyšla v roce 1954. Až o třináct let později, roku 1967, ji následoval druhý díl, pojmenovaný *Kovář z Řasnice*.



Podobu Andrease Stelziga neznáme. Kovárnu v Dolní Řasnici, kde působil, lze po domluvě s vlastníkem navštívit i dnes. Foto Jan Polák



Hrob Václava Kaplického na Vyšehradském hřbitově v Praze. Foto autor



Román *Železná koruna* ve vydání z roku 1983. Foto autor

lo nařízení umožňující obracet se se stížnostmi přímo na císaře, vydal se Stelzig na cestu do Vídně. Během ní však byl zatčen a převezen do Prahy. Stelzigovi se z vězení sice podařilo uprchnout, byl ale znovu chycen a 7. října 1682 odsouzen k nuceným pracím v uherské pevnosti Győr a pod trestem smrti mu bylo zakázáno vrátit se do Čech. Přesto se po dalším útěku rozhodl vrátit domů za manželkou a svými pěti dětmi. Zdržoval se u přátel ve Slezsku a Lužici, odkud tajně navštěvoval svou rodinu. Byl dopaden až roku 1684 a uvězněn ve věži frýdlantského hradu.

Frýdlantští obyvatelé se pokoušeli dosáhnout jeho propuštění, nebo alespoň zabránit hrdelnímu trestu. To se patrně podařilo, neboť rozhodnutí, které přišlo z císařské kanceláře 15. února 1687, nařizovalo jeho převezení do Győru. Andreas Stelzig opustil vězení na libereckém zámku 27. dubna 1687 a do Győru dorazil 11. května téhož roku. O jeho dalším životě nejsou žádné informace.

Hlavním hrdinou *Železné koruny* je kovář Andreas (Ondřej) Stelzig, skutečná historická postava z kovářny v Dolní Řasnici. Byl to právě Stelzig, kdo se postavil do čela selského odporu proti Gallasům a vedl roku 1679 delegaci poddaných k císaři Leopoldovi s cílem předat mu stížnost na stávající poměry na frýdlantském panství. Císař petici převzal kolem 15. listopadu při svém pobytu v Brandýse nad Labem. Vyšetřování stížnosti přešlo přes hejtmána Boleslavského kraje na tehdejšího majitele frýdlantského panství, hraběte Gallase, a pochoptelně vyznělo v jeho prospěch.

V létě 1681 se opět projevilo odhodlání pokračovat v zápase s vrchností, a protože již plati-

Václav Kaplický sepisoval Stelzigovy osudy v románu *Železná koruna* v průběhu 50. let minulého století. Tehdejší atmosféra a společenská i politická poptávka po „lidových“ hrdinech významně ovlivnily hledisko románu. Události jsou nutně podávány jako hrdinný odpor pokrokového poddaného lidu proti zlovolné šlechtě. Naštěstí se Kaplický vyvaroval ideologických klišé, a tak je jeho poutavý a historicky přesný text při „odfiltrování“ dobového hlediska čtivý i v dnešní době.

Románem se inspirovali i hejničtí turisté. Ti od roku 1973 pořádají dálkový a turistický pochod *Po stopách Železné koruny*. U jeho vzniku byl i člen Spolku Patron Werner Krause, který se společně s přáteli vydal přímo za Václavem Kaplickým, aby získali jeho svolení použít název díla pro pojmenování pochodu. To se podařilo a první ročník pochodu, kopírující putování Andrease Stelziga Frýdlantskem, se konal 1. září 1973. Legendární akce, známá nejen vajíčkovou pomazánkou pro účastníky, načíná tedy v letošním roce šestou dekádu své existence.

A na úplný závěr přidám ještě jedno výročí. V loňském roce, konkrétně 4. října, uplynulo 30 let od smrti Václava Kaplického. Prozaik, narozený 28. srpna 1895, zemřel v roce 1982 v Praze. Pohřben je na Vyšehradském hřbitově, autorem busty na jeho náhrobku je sochař Břetislav Benda.



Atmosféra na kontrolním stanovišti pochodu Putování po stopách Železné koruny. Archiv MÚ Hejnice

Vojenský pomník v polských Markocicích

Marie Matušková a Ruda Makel'

Války neznají hranice, i když ty právě bývají jejich zámlinkou. Skoro v každé vesnici je památník padlých. A je tomu tak i u našich sousedů, v Německu i Polsku, a to i v Polsku, které bývalo Německem; známe historii Sudet.

K hledání pomníku v obci Markocice nás navedl Herbert Endler. Vydali jsme se tam s kamarádem hajným Trakalem, vedeni Rudovým instinktem. Zamířili jsme správným směrem, ale měli jsme štěstí, domorodci nás varovali před volně se pasoucími koňmi. Doporučili jinou cestu a dokonce nás podarovali pokladem, jedenáctistránkovým svazkem *Pomník wojenny v Markocicach*. Autorem je Marzena Szkudlarek, jako podtitulek uvedla pěkné motto – Čteme historii zapsanou v kameni. Německá vesnička se do roku 1945 jmenovala Markersdorf, pak ji změna hranice Odra–Nisa proměnila na polskou. Noví obyvatelé měli jiné starosti než pečovat o památník na kopci nad vesnicí. Návrší se nazývalo Wachtberg (340 m n. m.), tedy Strážný vrch. Současný název je Koło Obserwatora. Je známo, že se tu nacházelo pohřebiště z doby bronzové, tedy z období 1000–700 před naším letopočtem.

Po první světové válce se obec odhodlala uctít své padlé jako jedna z prvních v kraji. K realizaci pozvala firmy Hofmann a Blendler a Dorig z města Reichenau (Bogatynia). Je znám typ kamene i jiného materiálu, na pomníku s nápisy byl vztyčen zraněný orel, který se snaží vzlétnout. K vysvěcení došlo 11. září 1921. Na bocích pomníku byla jména 43 padlých s datem a místem narození a úmrtí. Projekt zpracoval Adolf Schorisch, učitel ze Žitavy. Do těla pomníku byla zabudována láhev se jmény padlých, jmény členů výboru stav-

by pomníku a členů rady obce. To po letech vzbudilo domněnku, že láhev byla plná klenotů, což vedlo k devastaci. Celý památník byl obklopen kruhem vysázených hlohů, které se dochovaly dodnes.

Když jsme památník našli, byla písmena nečitelná a trčel z něj porost. Asi 200 let stará lípa vedle, jistě památná, je dnes jen dutou skořápkou, ale žije. Brzy jsme se sem vrá-



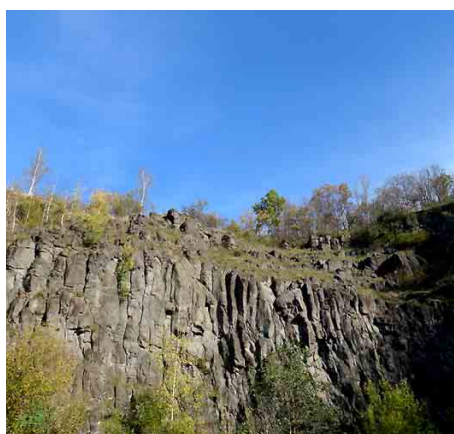
Pomník padlých v Markocicích jsme alespoň očistili, oprava byla nákladná. Foto autoři

tili, vyzbrojeni náradím a pomník očistili. Z kopce jsou pěkné výhledy na Jizerské hory a okolní vesnice. Geologicky spadá okolí do granitového pegmatitu, nedaleko je bazaltový lom. Kdo by chtěl pomník navštívit, doporučujeme autem od Frýdlantu odbočit ihned na první odbočce v Bogatyni vlevo do ulice Aleja Zesłańców Sybiru a na jejím konci opět vlevo ulicí Generała Henryka Dąbrowskiego kolem krásného zámku až na konec polní cesty. Pak polem pod vedením vysokého napětí. Pomník je logicky na nejvyšším bodě. Několik metrů od pomníku je označen geometrický bod písmeny T P.

Kdo chce vidět víc, sjede do vesnice, pokračuje proti proudu Miedzianky až k hraniční závoře. Je zde řada podstávkových domků i stopy po povodni v roce 2010. Po levé straně je působivý bazaltový lom a vpravo bývalá železniční stanice Heřmanice. Další pomník z první světové války najdeme i v nedaleké Jasne Góře, kde je i zajímavý geopark. V něm je vystavena část kmene sekvoje staré 20 milionů let, vyzvednuté z dolu Turów.



*Převěká sekvoje, nalezená při hloubení dolu Turów.
Foto autoři*



*Bazaltový lom nedaleko česko-polské hranice.
Foto autoři*



*Zámeček v ulici Generała Henryka Dąbrowskiego.
Foto autoři*

Po stopách staré letecké nehody

František Koucký

Rád bych podal zprávu o cestě na místo havárie Messerschmittu Bf 109 F-2, ke které došlo ve svahu nad Hlídači Koutu 6. května 1941. Konečně jsem tak alespoň částečně uzavřel příběh Žigulíkem pod Frýdlantské cimbuří, o kterém jsem psal v Patronu 4/2017.

Na výroční schůzi v Jiřetíně pod Bukovou jsem poprosil Rudu Makela o informace o místě havárie letadla a Ruda mně obratem poslal souřadnice GPS dvou míst, kde by se trosky mohly nacházet, a také spoustu dalších zajímavých typů v oblasti. Ve čtvrtek 18. května jsem se konečně ocitl v Bílém Potoce. Po překročení Černého potoka nacházím Jägerův kříž. Radost je velká, zapínám místy přední náhon a stoupám kolem Hlídačů Koutů k pomníčku U Pánaboha a dále asi 700 metrů k prvnímu místu – a nic... Pokračuji tedy



Německé letadlo v květnu 1941 havarovalo ve svazích nad Hlídači Koutu. Foto autor

k druhému místu a ani tady nic nenacházím. Žádné artefakty, kovové zbytky letadel, nebo něco podobného. Asi už nic nezbylo, ale protože druhé místo je nádherné s výhledem na Frýdlantské cimbuří, Polední kameny, nebo Smrk, stojí za to se zde zastavit.

V devadesátých letech minulého století po neúspěšném hledání místa havárie letadla, jsme se synem našli u Kozí stezky pána se zlomenou nohou. Dopravili jsme jej do frýdlantské nemocnice a třeba mu také zachránili život. Takže štěstí jeho i naše.

Na závěr jsem sešel podél Nosu, překročil Černý potok a vystoupal k Morávkovu kříži, kde jsem také byl poprvé. V Bílém Potoce jsem navštívil ještě Šiplův kříž a můstek. Naprosto fyzicky zničen, ale šťastný, jsem se dopotácel k autu – to jsem ušel sotva 16 kilometrů, jenže s převýšením skoro 700 metrů. Chtěl jsem ještě zajít k památce Marty Krause, ale když jsem se podíval do občanky, tak jsem pochopil, proč jsem to už nedal. A Kozí stezka, kde jsme tenkrát nakládali zraněného pána, je dnes pěkně upravena a ani bych se nebál vyjet tam znovu.



Z místa havárie je výhled na hřeben Poledních kamenů. Foto Bohumil Horáček

Mezník u Železného Brodu, aneb Ztráty a nálezy

František Mikule

Když se něco ztratí, bývá to mrzuté, někdy je to i katastrofa. Ale když se něco najde, může to být podobné! Jednou kdosi našel v lese kámen s písmeny, snad mezník. Nebyla to katastrofa, ale zájem lidí ten nález vyvolal. Jak uvedl nálezce, nacházel se v nepřehledném terénu, což nakonec mohu potvrdit. Stráň s prudkým sklonem, posetá skalisky a kameny a mezi nimi stromy, a to jak vzrostlé, tak i popadané, případně pokácené. Vše dokonale obrostlé mechem ve vlhkém prostředí blízkého potoka. Tajemno vybízí k prozkoumání! Chyběl jen klapot mlýna. Ten sice stojí poblíž, ale již nepracuje. Nebo mrazivé tajemno loupežnické bandy dělíci si kořist. To vše by tu mohlo být, to vše tu možná už bylo, a možná někdy bude.

Školní inspektor František Mizera kdysi napsal ve spise *Paměti města Semil* několik zajímavostí týkajících se, mimo jiné, i hranic a sporů o ně. Ve svém díle píše: „*Semily a nejbližší okolí náležely v 16. věku pánům Smiřickým. Skoro u Semil (při nynější Riegrově stezce) byly některé dědiny, náležející k panství rohozeckému, nad nímž vládli páni z Vartmberka, jako ves Zásadka (nad nynější Kuchelnou), Chuchelná, Bytouchov a Spálov. V polovici 16. věku vládl nad tímto zbožím Adam z Vartmberka. Po různých sporech dosáhl pak dědictví toho jeho syn Karel.*“

Dle urbáře Karla z Vartmberka bylo rohozecké panství rozděleno na rychty. K brodské rychtě náležela místa Brod, Pelechov, Proseč, Propastný (nyní samota u Vrátu), Spálov, Bytouchov; k záhořské rychtě patřilo Záhoří, Dluhé, Pipice a další. Vedle toho byly pozemky záduší semilského a ty se rozkládaly za Bytouchovem na příkré stráni, kde hraničily smiřické pozemky se statky vartmberskými. Píše, že „*Zádušní les byl tedy od Semil příliš vzdálen a pozor naň nesnadný, čehož využívali někteří usedlíci bytouchovští a spálovští a káceli tu dříví pro svou potřebu. Hranice obou panství byly zde ode dávna sporné.*“

Konec těmto sporům měla udělat komise, která se sešla roku 1561 a která měla hranice vymezit. O věci byl sepsán protokol. Dle Mizery se jednalo hlavně o grunty a meze v lese Slapu. Ve smlouvě se říká, že: „*Při lese Slapu, odtud až do rokle, v níž struha do Jizery teče; což tu lesa po pravé ruce jest, to mělo náležeti panu Smiřickému, po levé straně panu z Vartmberka, kromě louky při Jizeře a řeky Jizery s jejími břehy, což zůstalo při panství semilském. Cesta od vsi Káplyl' ke vsi Bytouchovu (část nynějších Podmoklic)...., má svobodná býti*“ s poznámkou, že pokud by rozvodněním Jizery došlo na louce

¹ Ves Kapla, zašlá někdy po třicetileté válce, rozkládala se v údolí spojujícím Podmoklice a Chuchelnou (Kuchelnu) a po severní straně téhož údolí, kde nyní „Na Rovinkách“ a „Na Kaple“ se říká. Část pozemků těch rozpadla potom vrchnost jednotlivcům, ostatní tvoří dvůr v Podmoklicích.

ke škodě, má tato být hrazena. Dále smlouva zní: „*A kdež jest vedeno od Bytouchova tím potůčkem pod sejkořím nahoru až po stezku před zoranou rolí, to po levé straně panu z Vartmberka, po pravé panu Smírckému se zůstavuje.*“ Kromě toho je povoleno postavit lávku u hamru v Bytouchově.

Avšak ani tím nebyly spory skončeny a za Karla z Vartmberka propukly znovu, a to, když v roce 1604 provedl starší kostelník nové vyměření hranic!

Pozastavme se u slova „kostelník“. Jednak z toho plyne, že se ponejvíc jednalo o „zádušní“ pozemky, které byly připisovány kostelům, nikoliv církevním činovníkům. Byly získávány převážně darováním původních majitelů kostela, byly vesměs pronajímány a o zisk z nich plynoucí se starali právě kostelníci. Kostelník mohl být jeden, ale mohlo jich být i několik. Na jejich „kvalitě“ a na umístění zádušního majetku závisel „pořádek“ v evidenci panující. UVědomit si musíme, že darovaná „záduší“ se týkala majetku všelikého: polí, luk, lesů, rybníků, zvířat („železně“ krávy), dokonce i včel! Zisk se věnoval na opravy kostelů, na nákup drobného církevního majetku (vosk na svíčky) apod. Evidence a výsledky hospodaření asi pro málo gramotné kostelníky nebyly jednoduché úkony. Dr. Josef Pekař ve své *Knize o Kostí* navíc píše v souvislosti s Hötzlovou mapou (1753), která se snaží rozlišit pozemky dle majitelů, následovně: „*Půda náležející ke kostelům je označena dvojitým křížem (jenž někde je v zádušním poli z kamene postaven a mylně za doklad návštěvy svatých Cyrila a Metoděje považován).*“



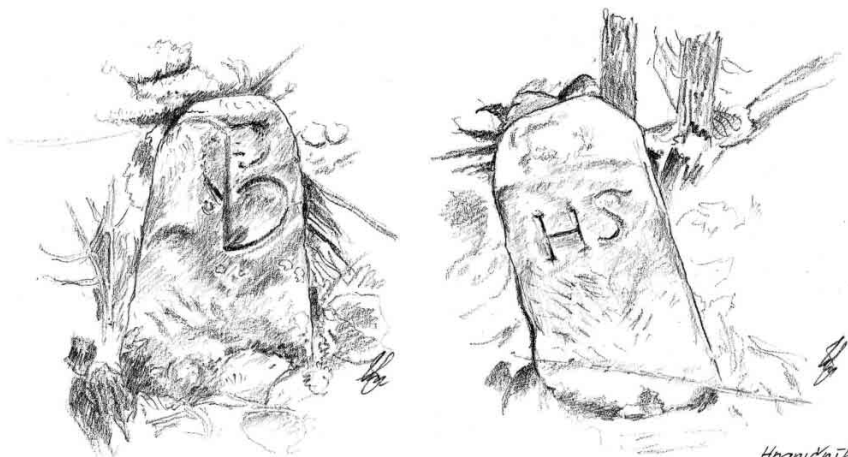
Železný Brod, hraničník u Červeného domu. Foto autor

František Mizera píše, že komisi bylo mimo jiné zjištěno, že „vrchnost vartmberská přivlastňuje si některé pozemky, kde se dříve dříví k semilskému záduší sekávalo a prodávalo, kde se za nebožtíka pana Jindřicha ze Smiřic honovalo a ‚teneta na zajíce táhly‘, aniž tomu se strany rohozecké překáženo bylo.“ Dokonce se tam praví, že „některé mezníky zúmynsně byly vyhozeny, na př. nad studynkou, ze kteréž potůček meze až do Jizery dělí, stával veliký kamenný mezník s křížem; ten kámen ... vyhodil a svalil jej s vrchu dolů, načež ležel dlouhý čas v hustém smrči, avšak již tam není.“

Jiný spor nastal počátkem 18. věku. Jednalo se o „díl Jizery poblíže Záhoří, o právo rybolovu v Jizeře, o nějaký les (nám neznámý) a o Černickou skálu nad Žel. Brodem při potoku Žernovníku. Spor nejvíce propukl r. 1707 mezi vlastními bratry Albrechtem Maxmilianem Desfoursem na Rohozci a Ferdinandem Desfoursem na Semilech“.

Dále popisuje hranice „tak zvaného lesa Žernovníka“ u příležitosti vytyčování hranic v roce 1780 a píše mj. „zasazen 1. mezník na jedné straně písmeny **H. S.** (= Herrschaft Semil = panství semilské) dle panství a na druhé straně písmenem **B** (= Brod?), který rustikale (pozemky poddaných) dělí. Pak 2. mezník s týmiž písmeny,... 3. mezník s týmiž písmeny u pařezu jedlového; 36. mezník (na jedné straně označený **H. S.**, na druhé 9). ... a odtud vede již hranice vrchnostenská mezi Semily a Malou Skalou.“

Zdá se trochu nelogické, že se na sever od Železného Brodu směrem k Jirkovu nachází podobný, či spíše stejný mezník, které byly osazeny mezi městy Železný Brod a Semily (v místech u Podmoklic), ale pokud se tyto mezníky mohou nacházet i na tenkrát sporných hranicích majetků „zádušních“ rozmístěných po širokém okolí (což zápisy o sporech dosvědčují),



Hraničník 2023
Ž. Brod - Jirkov
60x 30(17)x 16

Hraniční kámen mezi Jirkovem a Železným Brodem. František Mikule

nic nelogického v tom není. Hraničník má rozměry 60 cm výška, šířka dole 30 cm, nahoře 17 cm a tloušťka 16 cm.

V místě bývalého mlýna se ve svahu nad potokem Žernovníkem nacházejí další terénní zajímavosti. Jednak různé stezky a pěšiny klikatící se v prudké stráni v některých místech (v zatáčkách) zpevněnými na sucho položenými břidlicovými deskami, navíc v těsné blízkosti směrem k potoku i jakési „polomístnosti“ postavené stejným způsobem, které mohly sloužit, stejně jako cestičky pro dopravu, při těžbě a pro skladování již opracované břidlice zpracovávané přímo na místě z malých skalek. Také uvedený hraničník je u takové klikaté stezky. A protože mezník nemůže mluvit, ponechává nás přeci jen v oblasti dohadů a úvah a pro další nálezce i trochu „tajemna“ jako památník minulosti.



Sejfy poblíž hraničníku. Foto autor

Prameny:

MIZERA, František. Paměti města Semil a jeho okolí. Semily: Nákladem města Semil, 1887, s. 30. Dostupné také z: <https://www.digitalniknihovna.cz/svkhk/uuid/uuid:f8ba7e72-c00d-11e9-b1d3-00155d012102>

Sborník okresu železnobrodského: listy pro pěstování vlastivědy: pro školu a dům. Železný Brod: Budeč železnobrodská, 10. 1923, 1(2), s. 21. ISSN 2694-8524. Dostupné také z: <https://kramerius.kvkli.cz/uuid/uuid:554bf4fd-de6f-11ec-8d5c-001b63bd97ba>

PEKAŘ, Josef. Kniha o Kosti.

Wikipedie

Poznámka redakce

Před několika měsíci se na Spolek Patron obrátil Ondřej Maryška z Jirkova s dotazem, zda nevíme něco o jím náhodně nalezeném kameni v lesích mezi Jirkovem a Železným Brodem.

Príspevek Františka Mikuleho, znalce smírčích kamenů a podobných objektů, vysvětluje pravděpodobný původ a účel hraničního kamene. Oběma pánům velice děkujeme za spolupráci.

Drobné památky v Jelení Hoře – 1. část

Lubor Lacina

Po dlouhých letech prožitých v blízkosti drobných památek snad můžeme říct, že nás v pomníčkovém světě už nic moc nepřekvapí. Stačí ale přejet za hranice s Polskem a všechno je jinak – najednou tam pomníčky vypadají odlišně, připomínají jiné lidi i jiné události. Logicky proto, že naši sousedé mají jinou historii, slavné okamžiky nebo národní traumata, která se pak zapisují do kamenů či tabulek v ulicích měst i uprostřed přírody. Proto se dnes vydáme k sousedům do Jelení Hory a budeme pátrat po zdejších drobných památkách. Kromě seznamu zajímavých míst tak získáme i přehled, jaké pomníčkové motivy jsou pro Polsko typické.

Kościuszkův kopec

Začneme logicky u nádraží, kam přijedeme od Sklářské Poruby, kde jsme přesešli z českého vlaku od Liberce. Možná to bude překvapivé, ale hned u jelenohorského nádraží můžeme vyrazit do hor, tedy přesněji řečeno do „hor“. Ty začínají stoupat už u východu z nádražní haly – i když je střed Jelení Hory položen na relativní rovině, bezprostředně za hranicemi centra se zvedají Lomnické vrchy, nevelké a nevysoké kopečky dosahujícími výšky maximálně kolem 500 metrů nad mořem. Dominantním bodem v městské oblasti Jelení

Hory je Wzgórze Kościuszki (397 m), plochou nejrozsáhlejší návrší na zastavěném území města, a také místo, kde je k nalezení spousta zajímavých památek. Většina z nich na zdejším hřbitově – Pomník obětem fašismu a francouzským válečným zajatcům, nebo plastika sovětského vojáka, tzv. „Ivana“, přenesená na zdejší hřbitov po pádu komunistického režimu v Polsku z centra města. Na hřbitově bychom neměli minout také hřbitovní kapli sv. Michaela archanděla s bývalým krematoriem – elegantní eklektickou stavbu z let 1913–1914, kterou vyprojektoval jelenohorský Richard Kuhnemann; přední fasádu ozdobil výrazným reliéfem archanděla Michaela s mečem. Jako krematorium stavba fungovala do druhé světové války.



Pomník sovětského vojáka přenesený na hřbitov z centra města. Foto autor



Bývalé krematorium na hřbitově na Wzgórze Kościuszki. Foto autor



Detail fasády bývalého krematoria. Foto autor

Drobné památky najdeme i těsně mimo areál hřbitova. Směrem k ulici Sudecka se nachází pamětní místo polských obětí sovětské totality. Jde o symbolický hrob Poláků deportovaných na Sibiř (tzv. Sybiraků), pamětní desky věnované příslušníkům polské armády a obětem katyňského masakru. Když pak ulici Sudecka přejdeme, nalezneme v nedaleké zeleni objekt připomínající bývalý židovský hřbitov. Ten byl založen v roce 1879, a přestože se tu prý pohřbívalo ještě v sedmdesátých letech 20. století, současnosti se nedočkal. Místo toho je upraven jako zelená plocha a tu a tam v prostoru najdeme i zbytky náhrobků.



Pamětní místo věnované obětem sovětského teroru. Foto autor



Pozůstatky šibenice na Wzgórzu Kościuszki.
Foto autor



Pomník Frederiky Heleny Schönau na Wzgórzu Kościuszki. Foto autor

Zmenšené hory

To nejunikátnější na Kościuszkově návrší nás ale teprve čeká. Nejdříve jedno chmurné téma. Dnešní Wzgórze Kościuszki se dříve jmenovalo Cavalierberg, a to podle opevnění postaveného v 18. a 19. století, a ještě dříve Galgenberg, tedy Šibeniční vrch. Stálo tady totiž popraviště s šibenicí, jejíž základy jsou dnes upraveny jako historická památka. Minulost je sice skličující, dnes tu ale najdeme spoustu zeleně a vyhlídkové místo, odkud je částečně vidět směrem na sever k sídlišti Zabobrze a vzdálenějším Kačavským horám.

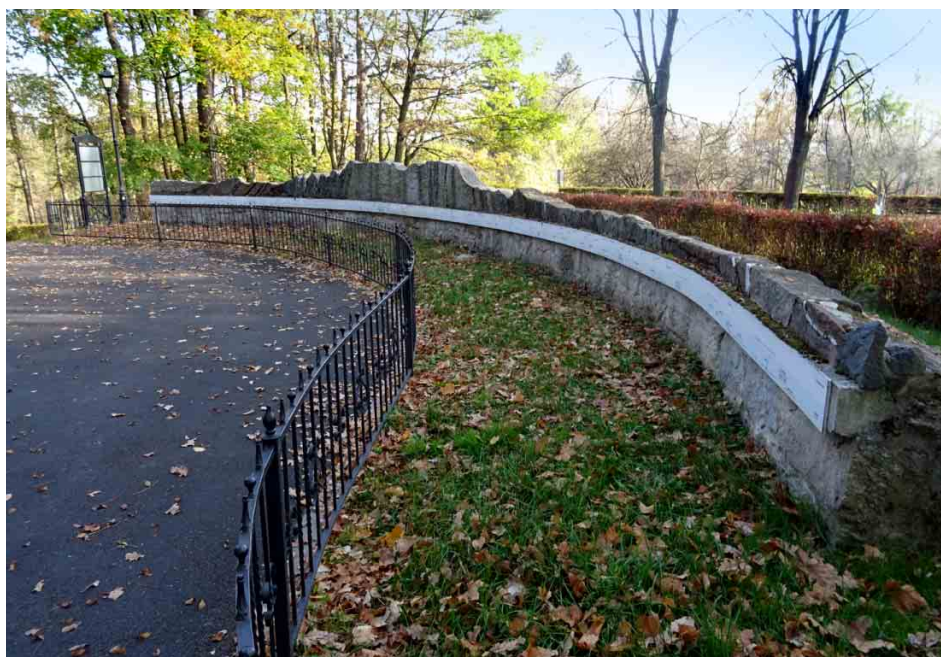
Druhá drobná památka nás zavede do doby, kdy byl kopec upraven pro vycházky – pomník Frederiky Heleny Schönau, manželky jelenohorského starosty Johanna Christoha Schönau, který zřídil dnešní park na Kościuszkově vrchu a zvelebil i další okolí města.

A na závěr procházky po Kościuszkově návrší jeden skutečný draham, jaký jinde neuvidíte. Na začátku 19. století se místní pobočka Krkonošského spolku rozhodla na tehdejším Cavalierbergu vybudovat Krkonošský profil. Přesněji řečeno geologický průřez celým pásem pohraničních hor, který zahrnuje panorama od Adršpachu přes Rýchoř a Krkonoše až po slezskou část Jizerských hor a poslední kopce před severními rovinami. Celý objekt měří 20 metrů, dosahuje výšky až dva metry (v místě, kde představuje Sněžku), a jednotlivá místa jsou sestavena z hornin, které skutečně tvoří dané kopce. Stavatelé si pro kameny dokonce dojeli na autentická

místa, až šedesát kilometrů daleko. Tzv. Riesengebirgs-Profil, kterému se dnes říká Przekrój Sudetów, byl odhalen v roce 1902 a původně měl neobvyklé „dvojče“. Svah za ním totiž nebyl zarostlý a návštěvníci si tak mohli prohlížet model hor a za ním skutečné panorama Krkonoš. Dnes už obzor halí stromy, ale přesto se rozhodně vyplatí si tuhle „drobnou“ památku, která byla před nedávnem obnovena ze „stavu klinické smrti“, zajít prohlédnout.



Przekrój Sudetów v místech, kde představuje slezskou část Jizerských hor. Foto autor



Przekrój Sudetów na Wzgórze Kościuszki. Foto autor

Město plné jelenů

Další zajímavé téma, které můžeme začít sledovat hned u nádraží, je – řekněme – „heraldické“. Půjdeme totiž po stopách jelena. Nositel důstojného paroží je s městem hluboce spjat – počínaje jeho jménem – jako polská Jelenia Góra, česká Jelení Hora i německý Hirschberg. Není proto divu, že jeleny najdeme potulovat se i v ulicích města.

Například na bráně Pod jeleny při vstupu do kasáren na severním okraji města. Poněkud bizarním faktem patrně je, že heraldickou ozdobu brány prý inicioval nacistický předák a tehdejší předseda vlády Pruska Hermann Göring. Výrazně novějšího původu je pak soudobá plastika Vysněný jelen v zeleni při ulici Podwale v centru Jelení Hory, směrem na autobusové nádraží. A současná je i plastika Červený jelen přímo na Radničním náměstí, která, ač ultramoderní, je podle mého názoru dobře sžitá s tradičním prostředím historických měšťanských domů a letité radnice.

V posledních letech ale ve městě jelenů, jelínků nebo koloušků ještě výrazně přibývá. Jelení Hora si evidentně vzala inspiraci ze slezské metropole Vratislavi, kde se v posledních dvou dekadách v centru objevily stovky pouličních trpaslíků. Ty inspirovaly protikomunistické demonstrace v osmdesátých letech, kdy se lidé stylizovali jako trpaslíci a ironizovali tak neduhy režimu pod rudou hvězdou. Na jejich památku pak po mnoha letech město prošpikovalo „skuteční“ trpaslíci, z nichž každý má svoji funkci, podle toho, kde se nachází a jakou činnost symbolizuje. No a něco podobného v současnosti vzniká v Jelení Hoře a sousedních Slezských Teplicích, které patří do katastru Jelení Hory – na tzv. Stezce jelínků najdeme zhruba deset malých čtyřnohých obyvatel města a další přibývají.

První se objevil u Krkonošské knihovny v ulici Bankowa, druhý u hudební školy Stanisława Moniuszka, další u jelenohorské pobočky Vysoké školy ekonomické ve Vratislavi, u vchodu do radnice, při Akademii aplikovaných věd a na dalších místech. Jelínci mají svá jména – Radiotechnik, Rzemiosław, Ciepliczanka, další na jména čekají a hlasuje se o nich na webových stránkách města. Jeden jelínek v Jelení Hoře jede na motorce, další uhání s kufry před nádražím a spěchá do hor nebo na vlak. A my tak můžeme pomníčkovou návštěvu Jelení Hory absolvovat i s malými dětmi, protože hledání čtyřnožců v ulicích města je bude určitě bavit stejně, jako nás objevování „seriózních“ drobných památek.



Pamětní deska nad vchodem rozhledny na Wzgórze Krzywoustego. Foto autor

Na okrajích města

Zatím jsme pořád nedošli do centra Jelení Hory. To si totiž necháváme na druhou část tohoto článku. Dnes zůstáváme spíš na okrajích a zaměřujeme se na unikátní památky a „pomníčky“ na předměstích nebo v nejbližší přírodě. Například na rozhlednu „Grzybek“ na vrchu zvaném Wzgórze Krzywoustego při severním okraji Jelení Hory, čtvrthodinku chůze od jelenohorského autobusového nádraží. Věž dříve nesla jméno německého císaře Viléma I. a panovníka připomínalo také vyobrazení na pamětní desce nad vchodem. Někdy po druhé světové válce však tvář císaře zmizela. Stejně tak zanikla i výletní restaurace, z jejíž venkovní terasy byl překrásný výhled na město. To samé, snad v ještě lepším provedení, však dodnes uvidíme z veřejně přístupné rozhledny – široké panorama Krkonoš a okolních kopců s Jelení Horou v popředí odjinud takhle krásně na dlani nemáme.

Co naopak vzniklo nově, je tzv. Kříž tisíciletí na opačném okraji města za sídlištěm Zabobrze. Monstrózní objekt je tvořen mohutnými ráhny připomínajícími stožár vysokého napětí a dosahuje výšky 20 metrů. V tomto případě rozhodně nemůžeme mluvit o „drobné památce“, ale do našeho článku patří, protože podobné Kříže tisíciletí najdeme i na mnoha dalších místech v Polsku. Jednoznačně jde o objekty pamětního charakteru.

Dnešní část procházky zakončíme symbolicky opět u vlakového nádraží a stihneme tu ještě jeden objekt. Jako skalní turisté a milovníci památek nebo přírody nesmíme zapomenout na pamětní desku průkopníka turistiky Tadeusze Stece, kterou najdeme na místě jelenohorské pobočky polské turistické organizace PTTK v ulici 1. Maja, pár desítek metrů od vlakového nádraží směrem do města. Tam se dnes s prohlídkou drobných památek v Jelení Hoře rozloučíme, příště ale vyrazíme ze stejného místa, a to rovnou do ulic historického centra města...



Pamětní deska Tadeusze Stece u vlakového nádraží. Foto autor

(pokračování příště)

Poznámka:

Názvy památek a historických památek jsou v textu uváděny v českém překladu. Původní polské názvy neuvádíme, protože by to při jejich množství v článku narušovalo plynulost textu.

Většina informací uvedených v článku je k nalezení v příspěvcích webového projektu polska-org.pl v heslech týkajících se města Jelenia Góra.

Děje se nejen v Jizerských horách

Setkání u kříže Františka Pavlise

Ve sváteční pondělí 1. května se část členů Spolku Patron a někteří přátelé pomníčků vydali k Pavlisovu kříži v severních svazích Jizerských hor. František Pavlis, člen Spolku Patron, zemřel dne 1. 5. 2003 během spolkového výletu do oblasti Červených skal a severního svahu Poledníku. Od jeho úmrtí tedy letos uplynulo 20 let.



Zemřel Günter Menzel

Výbor Spolku Patron oznamuje, že v pondělí 26. června 2023 zemřel ve věku nedožitých 84 let Günter Menzel. Aktivní spolupracovník v péči o pomníčky Jizerských hor a redaktor spolkového časopisu Patron byl členem spolku od roku 1998. Osobnosti Güntera Menzela se podrobněji budeme věnovat v příštím vydání. Čest jeho památce!



Výměna tabulky u pomníčku letců na Smědavské hoře

Výbor Spolku Patron se rozhodl vyměnit tabulku na pomníčku leteckého neštěstí na Smědavské hoře, kdy zde v dubnu roku 1992 havarovala dvě francouzská letadla, a všichni čtyři členové posádek zahynuli. Oprava se týkala především uvedení správného znění francouzských jmen letců a nápravy gramatických chyb, které text na předchozí tabulce obsahoval.



Čtvrtletník přátel drobných památek Jizerských hor č. 2/2023 (34. ročník)

Vydává Spolek Patron, Jiřetín pod Bukovou 73, 468 43, IČO: 64669807. Vydávání čtvrtletníku PATRON je povoleno OkÚ - Jbc - 941/34. Ev. č. MK ČR E 10470. Redakce: Bohumil Horáček, Otokar Simm. Grafická úprava: Graphis DTP studio, Moskevská 6, Liberec. Tisk: Geoprint, Krajská 1110, Liberec. Příspěvky zaslejte na adresu: Bohumil Horáček, Na Radouči 1254, 293 01 Mladá Boleslav, nebo e-mailem: horacek21@seznam.cz. Interní tiskovina.



Vzpomínka na Emila Nováka na hřbitově v Novém Městě pod Smrkem. Foto Bohumil Horáček



Montáž obnoveného Mützelova obrázku pod Ptačími kupami. Foto Mllan Poláček



Slavnostní žehnání kříže v Oldřichovském sedle

V neděli 23. dubna 2023 uspořádala obec Oldřichov v Hájích společně se Spolkem Patron slavnostní žehnání obnoveného kříže v Oldřichovském sedle, který je součástí Staré poutní cesty do Hejnic. Za nesměle jarního a stále ještě deštivého počasí se u památky setkalo několik desítek přátel drobných památek Jizerských hor. Mezi nimi i kolegové ze spřátelených spolků, které se o pomníčky v našem regionu také starají. Po krátkém úvodu o historii a o průběhu opravy požehnal kříž raspenavský farář pater Pavel Andrš. Slavnost pak pokračovala neformálním posezením v hospodě Hausmanka.

Kříž v Oldřichovském sedle je nejvýše položenou církevní památkou na Staré poutní cestě mezi Libercem a Hejnicemi. Poutníky, kteří tudy dříve pěšky směřovali k hejnickému chrámu, čekalo již jen klesání severními svahy hor do lučinatého údolí řeky Smědé.

Opravu kříže Spolek Patron zajistil v loňském roce za finančního přispění obce Oldřichov v Hájích. Poděkování za skvělou spolupráci patří restaurátorce Vanese Trostové, kováři Janu Moravcovi a malíři Pavlu Koňarikovi. Děkujeme Lesům ČR, které obnovu památky na svém pozemku umožnily.

Děkujeme také všem, kteří se požehnaní osobně zúčastnili, a těšíme se na další setkání u obnovených památek v našich Jizerských horách.

Text a foto Bohumil Horáček.