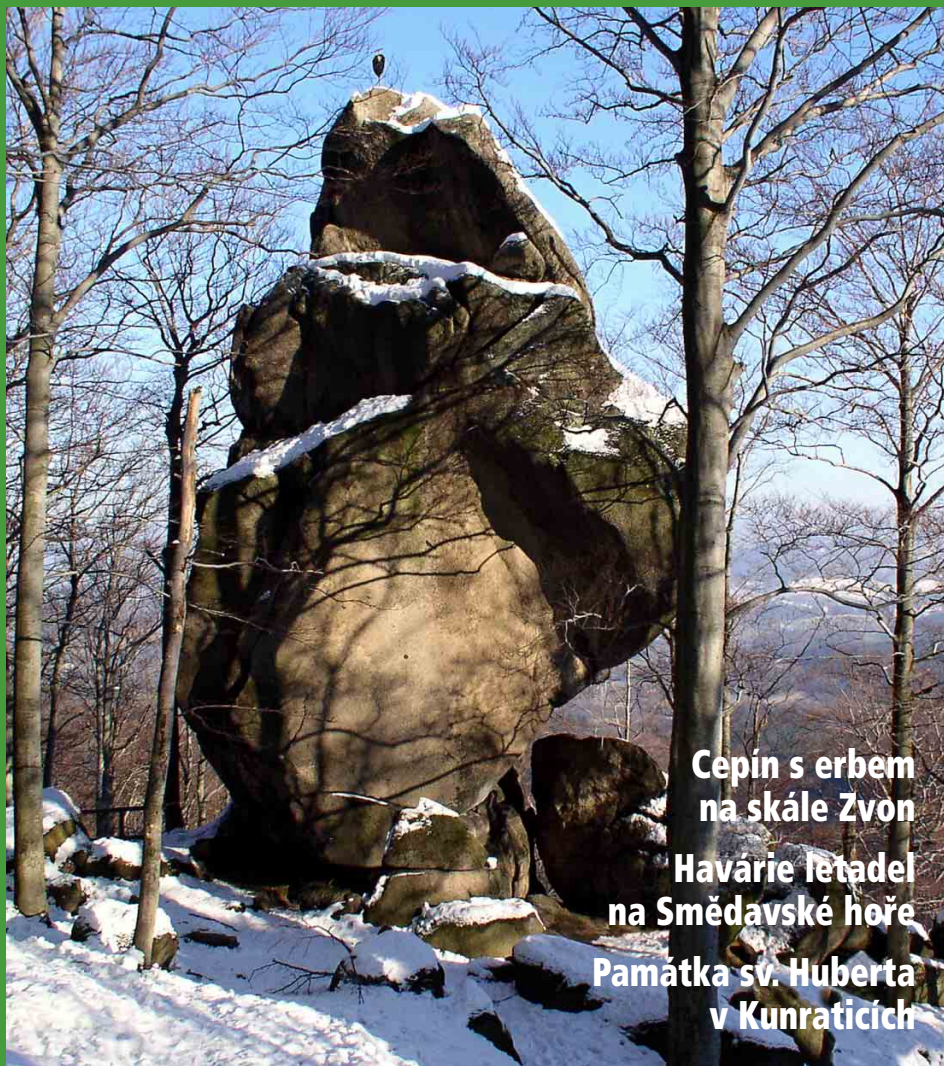




1/2023 (34. ročník)

Patron

čtvrtletník přátel drobných památek Jizerských hor



**Cepin s erbem
na skále Zvon
Havárie letadel
na Smědavské hoře
Památka sv. Huberta
v Kunraticích**



Informační cedule a pamětní kolej v Rychnově u Jablonce nad Nisou. Foto Lubor Lacina



Pomníček leteckého neštěstí na severním svahu Smědavské hory. Foto Bohumil Horáček

Vážení členové a příznivci Spolku Patron

Právě otevíráte první číslo našeho čtvrtletníku, jehož vydávání patří – společně s péčí o drobné památky Jizerských hor, k základním činnostem Spolku Patron. Věříme, že i v roce 2023 se z jeho stránek budete dozvídat zajímavé a třeba i nové informace o památkách v horách a v jejich blízkém podhůří.

Výbor našeho spolku se v Jablonci nad Nisou schází každý první čtvrtek v měsíci na pravidelných schůzkách. Setkání jsou přístupná všem členům spolku a jejich účast je více než vítána. Už během zimního období vznikal v průběhu těchto schůzek postupně soupis oprav pomníčků a aktivit, kterým bychom se letos chtěli věnovat. Plán činnosti je každoročně výsledkem kolektivní dohody, jejímiž zdroji jsou nápady, objevy a návrhy jednotlivých členů spolku. Letos jsme si výtýčili nemalé cíle a zařadili jsme mezi ně akce, které – jak pevně věříme, upevní renomé Spolku Patron v regionu Jizerských hor.

Inspirováni plánem činnosti přizpůsobujeme obsah vydání, a proto se tentokrát v některých textech dočtete o památkách, kterým se letos chceme věnovat. Je to především článek o památném cepínu na vrcholu skály Zvon, připomínka havárie francouzských letadel pod vrcholem Smědavské hory, nebo příspěvek o obrázku Veroniky Lahrové v Šindelovém dole. Některé z těchto článků, například text o cepínu s erbem na Zvonu, obsahují řadu dosud nepublikovaných informací. V časopise toho najdete samozřejmě mnohem více, tak ať se vám dobře čte.

Přejeme vám hezké dny v Jizerských horách.
Výbor Spolku Patron



Jomrichův kříž na vrcholu Smrku.
Foto Petr Bureš

Titulní strana: Velmi časně předjaří u skály Zvon. Foto Pavel Fajgl

Zvon – erbovní skála jizerskohorských horolezců

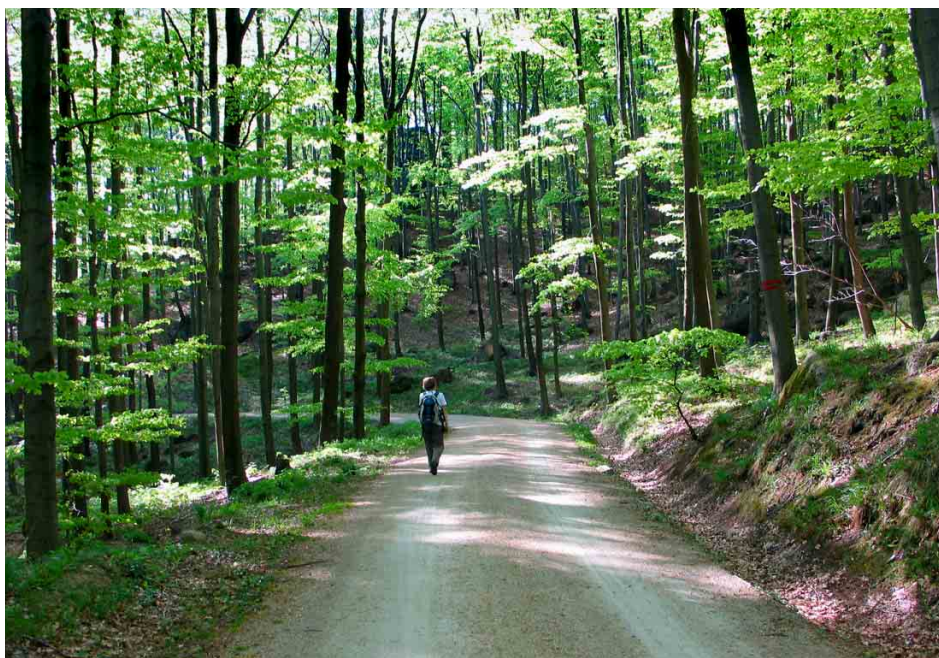
Otokar Simm

Motto z vrcholové knihy na Zvonu, rok 1956:

*Tu z duše odlétá mi tíha její strohá
tu vrásky na čele se rozplynou mi zas
i mohu spatřit na zemi štěstí jas
a na nebesích vidím Boha.*

Lermontov

K nejznámějším turistickým trasám Jizerských hor patří Viničná cesta, jež spojuje Oldřichovské sedlo s Ferdinandovem. Během osmi kilometrů nás vede severním úbočím hor převážně po vrstevnici, míjí hřebeny, zahýbá do údolí potoků a až v poslední třetině klesá k prvním stavením Ferdinandova. Prochází nejceněnějšími partiemi pohoří, národní přírodní rezervací Jizerskohorské bučiny. Zhruba dva kilometry od sedla se Viničná cesta přibližuje k hřebeni Srázů, v mapách označovanému i jako Ostrý hřeben. Musí ho obkroužit velikým obloukem.



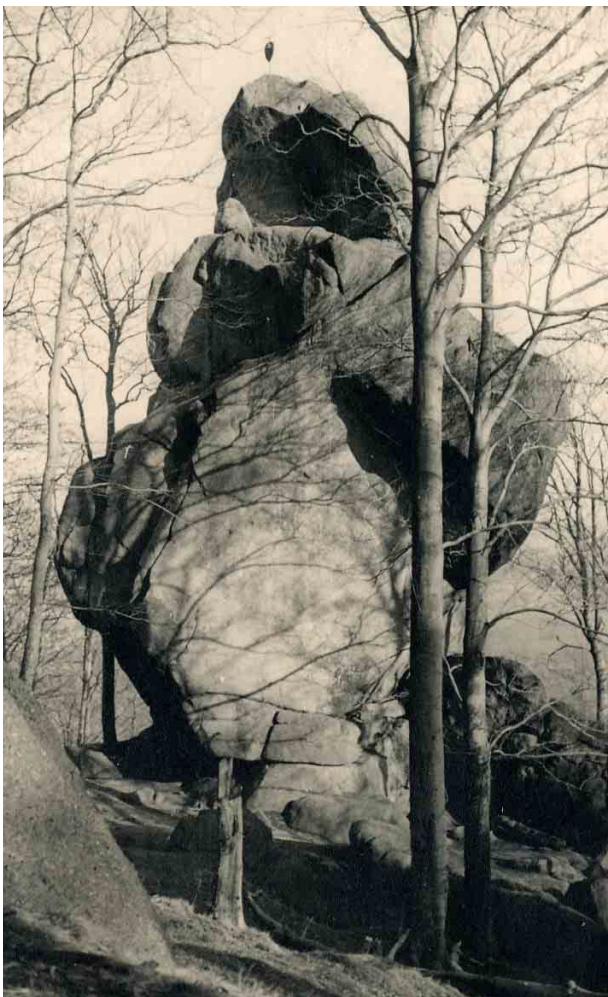
Viničná cesta byla dokončena ve 30. letech minulého století. Její název souvisí s německým pojmenováním místa Weinkeller – Vinný sklep, jež se nachází poblíž Oldřichovského sedla. Foto autor

Srázy, původně zvané *Scharflehne* (Ostrá stráň), jsou poseté rozeklanými skalisky, hrubozrnnými žulovými věžemi a hradbami nejrůznějších tvarů i velikostí. Již na počátku 20. století se mnohé z nich staly vyhledávaným cílem horolezců. Nepřehlédnutelná a nezaměnitelná je mezi nimi skála Zvon, jež se pro svůj jedinečný tvar a lezeckou obtížnost stala symbolem a modlou jizerskohorských lezců.

V polovině dvacátých let minulého století napsal Rudolf Kauschka ve své publikaci *Wandern und Klettern* o Zvonu:

Od konce cesty (Viničná ještě neexistovala) stoupáme doprava kolem mechem porostlých skalních bloků, přičemž míříme k nejspodnějším skalám hřebene. Po jeho dosažení sestoupíme na jeho opačné straně mezi šedými stěnami na východní svah, kde nemusíme dlouho pátrat, abychom našli Zvon, nejhezčí a nejelegantnější skálu Srázů.

Zvon je přes dvacet metrů vysoká, volně stojící a na třech stranách převislá věž, na kterou se frýdlantští lezci pokoušeli vylézt již v roce 1913. Franz Haupt tehdy sice došel na velkou plošinu, na ní ale ztroskotaly jak jeho, tak i další pokusy. Teprve koncem června 1921 se podařilo autorovi tohoto textu spolu s Franzem Hauptem, Rudolfem Thamem a Emilem Löppenem na skálu, jež měla mnoho nápadníků, vylézt.



Dokonalý tvar Zvonu byl narušen 25. února 1998, kdy ze západní převislé stěny (vlevo) samovolně vypadl mnohatunový blok a pozměnil tvar skály. Foto Alfred Wildner, 60. léta

Na jiném místě Kauschka pokračuje:

Náš prvovýstup na nejobtížněji dostupnou skálu Jizerských hor jsme zapísali do hezké vrcholové knížky od našeho alpského spolku, načež jsme na svázaných lanech sestoupili přes skalní střechu a nakonec se zhoupli volně vzduchem.

Na Zvon je možné obtížně vystoupit jedině ze západní náhorní strany; zvláště nástup do úzké převislé spáry, začínající až v třímetrové výšce, je námahavý, tvrdil před sto lety Kauschka.

V tom se ale průkopník jizerskohorského horolezectví zmýlil, neboť krátce po prvním výstupu jeho party, uskutečněném 26. června 1921, vylezli na Zvon jinou cestou Bruno Ullrich a Ernst Hütter. Byli teprve druhými lezci, kterým se podařilo zdolat vrchol.

Vrcholové knížky

Každý, kdo stoupá na hory nebo leze po skalách, je zná. Bývají uložené v plechových schránkách chránících je před nepohodou. Zvyk starý, jako samo horolezectví. Návštěvníci těchto končin po sobě nejprve zanechávali různé navštívenky a cedulky s podpisy, aby dokázali následovníkům, kdo byl nahoře první. Časem se z této záliby vyvinul obyčej vkládat do schránek malé knížky.

Výstupy tak dnes bývají korunované příjemným rituálem: po námaze spojené s lezením můžeme v klidu usednout, zalistovat v zápisech, podívat se, kdo tu byl před námi, co se případně změnilo od naší poslední návštěvy – a nakonec připojit svoje jméno a název absolvované cesty. Před sestupem krabici pečlivě uzavřeme a navlékneme ji na kovovou osičku, jež bývá pevně zapuštěná do skály.

Vrcholové knížky jsou po letech neocenitelným zdrojem informací a svědectvím uplynulých časů. Nejstarší knížka ze Zvonu z roku 1921, zmiňovaná Kauschkou, ale skončila neznámo kde... Naštěstí se však díky náhodě dochovala v pořadí druhá kniha z roku 1939. V jejím úvodu nacházíme zajímavé sdělení:

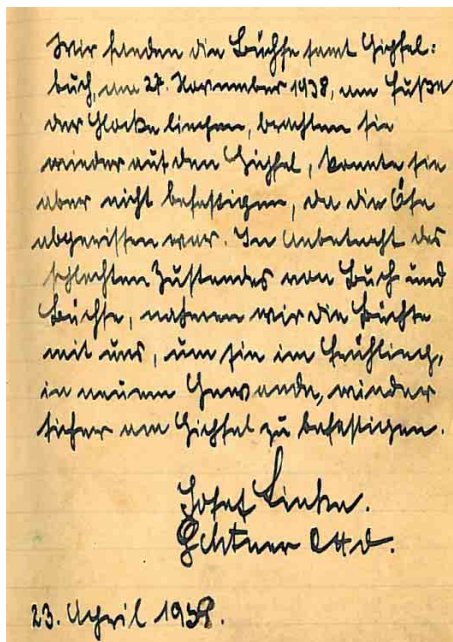
Volný překlad zápisu lezců z Bedřichova:



Úvodní strana vrcholové knihy z roku 1939.
Archiv autora

Krabici včetně vrcholové knihy jsme našli 27. listopadu 1938 ležící u paty Zvonu. Vynesli jsme ji zpátky na vrchol, avšak nemohli jsme ji upevnit, protože osička byla ulomená. S ohledem na špatný stav knihy i krabice jsme vzali schránku s sebou, abychom ji na jaře v novém hávu opět spolehlivě uložili na vrcholu. Josef Linke, Gärtner Otto, 23. dubna 1939.

Vrcholová knížka byla na jaře opravdu na Zvon vrácena, o čemž svědčí zápis z 18. května 1939, který pořídili Otto Gärtner a Karl Preibisch. Nejednalo se však o původní knížku, ale o nově pořízenou. Bohužel se nedovídáme nic o tom, co udělali s tou původní, kterou našli pod skálou a odnesli ji domů. Zápisy z pionýrských let jizerskohorského horolezectví jsou zřejmě navždy ztracené...



Zpráva Josefa Linkeho a Otto Gärtnera o nalezení původní vrcholové knížky. Foto autor

Na dveře již klepala druhá světová válka. Na Zvonu se objevovali jednotlivci či skupinky lezců, později i vojáci wehrmachtu, kteří přijeli na krátkou dovolenou. V roce ukončení války vylezla na Zvon jediná dvojice – Felix Herbig z Oldřichova č. p. 226 se spolulezkyní Christl Jäger z Ruprechtic. Výstup uskutečnili 24. června 1945 a do knížky zapsali:

Wir bitten nach der Befreiung vom Faschismus dieses Gipfelbuch ebenso sauber und anständig weiter zu führen wie früher.

Dosud se v ní nenacházel jediný česky psaný záznam. To se ale změnilo 9. června 1946, kdy na Zvon vystoupili Vladimír Lánský s Mirkou (?) Bibachovou z Jablonce nad Nisou a Erich a Věra Blažkovi z Frýdlantu. Ti přeložili zápis z roku 1945 do češtiny:

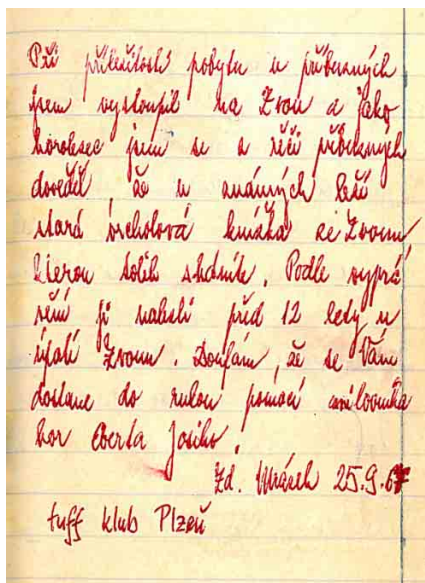
Prosíme, aby tato vrcholová kniha byla po osvobození od fašismu vedena právě tak čistě a slušně, jako dříve.

Vladimír Lánský se stal o desítky let později členem Spolku Patron.

S příchodem nových časů přicházely i nové generace mladých lezců. Sourozenci Ginzelovi, Adolf Mai, Emil Novák, Miroslav Machovič, Josef Čihula a mnoho dalších. Poslední zápis ve starém notesu byl učiněn 30. října 1955, poté se po ní na dlouho slehla zem. O rok později poznamenal Miroslav Machovič do nové, v pořadí již třetí knihy:



V pořadí třetí vrcholová kniha ze Zvonu, kterou v roce 1956 na skálu položil Miroslav Machovič. Archiv autora



Ztracenou vrcholovou knihu z roku 1939 našel Zd. Mrázek z Plzně a předal ji horolezci Josefu Ebertovi z Ferdinandova. Archiv autora

Tato vrcholová knížka byla položena náhradou za původní krásnou knížku, založenou německými lezci, jež byla dokladem o upřímném vztahu českých a německých horolezců. V zimě r. 1955 se bohužel ztratila.

Naštěstí se neztratila nadobro, její osud byl ale zvláštní. Dvanáct let po domnělém zmizení ji náhodně objevil plzeňský horolezec. Zde je přepis jeho záznamu:

Při příležitosti pobytu u příbuzných jsem vystoupil na Zvon a jako horolezec jsem se z řeči příbuzných dověděl, že u známých leží stará vrcholová knížka ze Zvonu, kterou tolik sháníte. Podle vyprávění ji našli před 12 lety u úpatí Zvonu. Doufám, že se Vám dostane do rukou pomocí milovníka hor Eberta Josiho. Zd. Mrázek. 25. 9. 67, tuff klub Plzeň.

V devadesátých letech však byla knížka znovu neznámá a ležela kdesi zapomenutá až do roku 2003, kdy ji našel Mirek Jech z Hejnic. Tak byla tato vzácná relikvie zachráněna.

Několik ukávek z mnoha zápisů

Emil Novák, který stál u založení Spolku Patron, zaznamenal svůj první výstup na Zvon česko-německy v roce 1947: 1. Juni! 1. Aufstieg. Emil Novák, Nové Město p. Sm., T. G. Masarykova 617.

Sehr heiss. Jeho spolulezcem byl Jan Koudelka z Ringenhainu (tj. Větrova) č. p. 167.

Mužem, který zřejmě vystoupil na Zvon nejčastěji, byl mistr sportu Wolfgang Ginzel. Jeho celoživotní lezeckou dráhu zde můžeme sledovat od počátku až do konce. Z nesčetných Wolfgangových záznamů jsme vybrali jen pár osudových:

Dne 20. května 1951 zdolal sedmnáctiletý Wolfgang s Adixem Maiem Zvon Severní cestou (Nordweg). Byl to jeho první výstup.

O čtrnáct let později, 29. dubna 1965, vylezli na Zvon bratři Ginzelové Normální cestou při příležitosti Wolfgangova sňatku. Citujeme zápis:

Svatební výstup

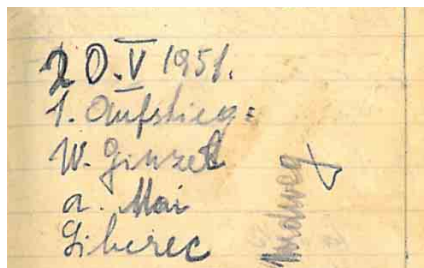
Wolfgang Ginzel, Hans Ginzel, Gustav Ginzel. Po zimních Tatrách ihned do Jizerských hor při příležitosti Wolfgangovy svatby. Ostatní svatebčané jsou dole, protože mají špičaté boty! Kdosi ještě připsal: a trochu strachu.

Při příležitosti konání Dnů vysoko-horské turistiky v Bílém Potoce, pořádaných TJ Tatran Jablonec nad Nisou, navštívil Jizerské hory slavný rakouský horolezec - Peter Habeler. Spolu s Reinholdem Messnerem zdolali v roce 1978 jako první lidé v historii Mount Everestu, nejvyšší horu světa, bez kyslíkových přístrojů. S Wolfgangem vylezli 28. května 1994 dvěma cestami na Zvon a zapsali se do vrcholové knihy.

V neděli 2. listopadu 2003 vylezl Wolfgang Ginzel sólovým výstupem na Zvon cestou zvanou Dvojspára. Zápis ve vrcholové knížce:

Včera mi bylo 70 let. Poprvé jsem byl na Zvonu v 17 letech. Mnoho kamarádů se dívá na svět z vrcholů velkých bílých hor, odkud není návratu. Přeji všem mladým mnoho let krásných zážitků!

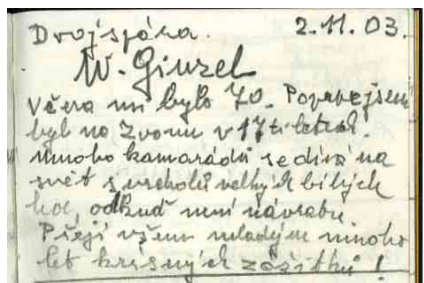
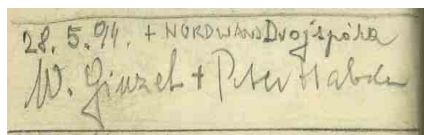
Bylo to bohužel naposled, kdy se mohl těšit pohledem z vrcholu oblíbené věže. Nedlouho poté, 14. února 2004, se vynikající lezec a skvělý kamarád nečekaně zařadil mezi ty, kteří se na svět dívají z nevratných výšin...



V květnu 1951 se Wolfgang Ginzel poprvé na Zvonu zapsal. Bylo mu 17 let. Archiv autora



Účastnický odznak Dnů VHT v Jizerských horách navrhl jablonecký výtvarník a rytec Jaroslav Karel. Foto autor



Zajímavých zápisů se dá ve vrcholových knížkách samozřejmě najít velké množství. Mnoho je jich dostupných na <https://www.horosvaz.cz/achiv-vrcholovych-knih/>

Cepín se štítem

Dne 2. července 1922 uskutečnil Franz Haupt z Frýdlantu se svými přáteli pátý výstup na Zvon. Během něho upevnili na vrcholku železný cepín se štítem, na kterém je vymodelován květ protěže a iniciály prvolezců. Umělecky ztvárněný symbol alpinistů zhotovil a všem budoucím návštěvníkům nezištně věnoval člen alpského spolku Rudolf Fischer z Frýdlantu. Významně tím přispěl k charakteristickému a estetickému obrazu Zvonu.

Cepín s erbem na něm přečkal až do dnešních dnů. Stovky lezců u něj za tu dobu poseděly a prožívaly radost z výstupu. Stal se svědkem nejrůznějších událostí, euforie a spokojenosti, ale i pádů či podivných výstupů s pomocí stromu. V blíže neznámé době si ho kdosi vybral dokonce za terč a pokoušel se jej zničit – svědčí o tom průstřel štítu a odlomený okvětní lístek protěže.

Jen zřídkakdy byla prováděna jeho údržba. Skromné zprávy o třech renovacích jsem našel v zápisech ve vrcholových knížkách. Nejstarší z nich pochází od Emila Nováka: 1. září 1953 vylezl na Zvon a na vrchol vytáhl na laně svého čtyřletého synka Ronnyho. Při té příležitosti natřel olejovou barvou



Vrcholový cepín se štítem nesoucími iniciály prvolezců:

RK – Rudolf Kauschka, RT – Rudolf Tham,
FH – Franz Haupt, EL – Emil Löppen.

Foto Jan Pikous



V květenství protěže lze objevit písmena „O DAV“. Označují zkratku pro Německý alpský spolek (Deutscher Alpenverein). Písmeno „O“ může znamenat „Ortsgruppe“ (místní skupina, oddíl).
Foto Bohumil Horáček



Začátkem července roku 1990 vystoupil na Zvon dvakrát leningradský horolezec, který byl hostem Turistického oddílu Kletr, tábořícího na Farské louce. Do vrcholové knížky se zapsal jménem Stas. Archiv Petra Ferdýše Poldy

„tak dobře a hezky, jak to bylo možné“ vrcholový cepín. Současně u paty Zvonu uřízl buk, po němž na něj lezly raspenavské děti.

Dne 8. července 1962 vylezli na Zvon O. Kouble a M. Machovič. Miroslav Machovič k zápisu o výstupu připsal: *Nové nátěry pamětního cepínu a kruhů jsou hrozná. Jako v cirkuse. I pro takovou práci je třeba citu. M. M.* Kdo a kdy nátěr provedl se mi v knížce z let 1956–1981 nepodařilo zjistit.

Informaci o zatím poslední opravě najdeme v zápisníku z let 1995–2004. Dne 27. září 2000 vylezl na Zvon lezec přezdíváný „Hlína“. Do knihy napsal: *Cepín se štítem dočasně snesen. Po 78 letech již částečně poškozen obvodový lem, poškozená protěž.*

V horolezecké komunitě dobře známý borec kovový cepín bez rozpaků uřízl. Učinil tak s úmyslem nechat ho důkladně obnovit. To se nakonec nepodařilo a celá oprava skončila pouhým nátěrem a zpětnou montáží. Vrácení památného cepínu na Zvon proběhlo pravděpodobně v následujícím roce. Nezdařená akce tehdy vyvolala dost negativní odezvu...

V lednu roku 2023 se na Spolek Patron obrátil jménem *Oblastní vrcholové komise Jizerské a Lužické hory Českého horolezeckého svazu* Jiří Hušek ml. se žádostí o spolupráci při plánované renovaci unikátní památky. Žádost projednal spolkový výbor s tím, že se do akce zapojíme. V současné době probíhají přípravné práce, cepín bude sejmut a renovován v restaurátorské dílně Vanesy Trostové.

Havárie francouzských letadel na Smědavské hoře

Bohumil Horáček

Severní svahy Smědavské hory patří k nejstrmějším terénům Jizerských hor. Převýšení mezi hladinou řeky Smědé v Bílém Potoce a vrcholem hory činí na necelých dvou a půl kilometrech téměř 630 metrů. S nebezpečím ve strmých srážech tu po staletí bojovali místní dřevaři a lesníci. V průběhu 20. století se závěr údolí Smědé stal díky hradbě vysokých hor pastí pro letadla. Svědčí o tom četné havárie na svazích Měděnce, Svinského vrchu, v údolí Hájeného potoka pod Věží Grálu, nebo právě na Smědavské hoře, kde 23. dubna 1992 havarovala dvě letadla francouzské humanitární mise. Několik let poté Spolek Patron na místě havárie spolupracoval, nebo sám zřídil pomníčky, které tragédii připomínají. Jedna z těchto památek je zařazena do plánu oprav pro letošní rok.

Od havárie francouzských letadel uplynulo v minulém roce již třicet let. Abychom plně pochopili příběh, který končí na Smědavské hoře, musíme se vrátit v čase do roku 1986. Dne 26. dubna tehdy došlo k havárii jaderné elektrárny v Černobylu, jejíž následky pocítil nejen Sovětský svaz, na jehož území se elektrárna nacházela, ale i další evropské státy. Radioaktivní spad se šířil severozápadním směrem a zasáhl prakticky celou Evropu. Nejvíce však dnešní Bělorusko, severovýchod Polska a pobaltské státy. Následkem radioaktivity docházelo k onemocněním, rodily se postižené děti a místní nemocnice bojovaly s nedostatkem potřebných léků.

Řada evropských humanitárních organizací na základě žádostí států východní Evropy zprostředkovala dodávky potřebných léčiv a materiálu pro zdravotnická zařízení v postižených oblastech. Pomoc byla poskytována ještě řadu let po černobylské havárii, následky jsou v těchto oblastech pozorovatelné dodnes.



Nakládání humanitární pomoci na letišti ve francouzském Lens. Archiv La Voix du Nord



Z letiště v Lens odstartovalo na východ celkem 12 letadel. Archiv La Voix du Nord

Jednu z humanitárních misí na počátku 90. let minulého století uskutečnila i francouzská charitativní organizace *Secours populaire français* (Francouzská lidová pomoc). Šlo o dodávky léků pro nemocnice v Bělorusku, které měly být na místo určení dopraveny pomocí skupiny sportovních letadel. Bylo jich celkem dvanáct a pro potřeby mise je poskytl aeroklub ze severofrancouzského města Lens a další soukromí majitelé. Přelet byl naplánován v několika etapách.

Celá akce se připravovala pár týdnů dopředu a byla promyšlena do nejmenších detailů. Odlet z Lens byl naplánován na 22. dubna 1992. Odtud letadla letěla do německého Erfurtu, odkud měla druhý den v rámci další etapy letět na tři různá místa: šest letadel směřovalo do Běloruska, tři do Rumunska a tři do polských Katovic. Na palubě každého z letadel byli vždy dva lidé – pilot a novinář, nebo lékař.

Skupina tří letadel, směřujících do Katovic, měla na území Polska vstupovat u souměstí Görlitz-Zgorzelec, jen několik kilometrů severně od Frýdlantského výběžku. Bohužel v této oblasti dohonila výraznou frontální poruchu, která jim dělala potíže už předchozí den. Ve snaze vyhnout se jí se při obletu za zhoršené viditelnosti všechna tři francouzská letadla dostala na české území. Dohlednost se snižovala až na tři kilometry, objevovaly se časté přeháňky, a kromě velmi nízké oblačnosti se vytvářely i lokální mlhy. Takové počasí panovalo odpoledne také v oblasti severních svahů Jizerských hor.

Posádky všech tří strojů i v minimální dohlednosti stále držely formaci. V odpoledních hodinách se dostaly do prostoru Hejnice – Bílý Potok, aniž by tušily, že od západu vletly do uzavřeného údolí, kde sever, jih i východ tvoří kopce převyšující nadmořskou výšku 1 000 metrů a jejichž svahy a vrcholy jsou utopeny v nízké oblačnosti. Letadla kroužila ve výšce přibližně 150 metrů nad terénem po dobu necelých deseti minut. Počasí se mezitím zhoršilo i od západu a celá letka zůstala v údolí Smědé prakticky uzavřena.

Vlastimil Bechný z Horské služby Jizerské hory o tom v tehdejší televizním dokumentu vypověděl: „*Oni se dostali do té otevřené podkovy hor, kterou je údolí řeky Smědé uzavřeno. Kroužili počínaje od Raspenavy nad Hejnicemi a stále se otáčeli zleva doprava. Pořád to takhle točili. Pak se dostali až nad Bílý Potok, a to byl právě kritický moment. Pravděpodobně se chytali budovy nádraží.*“

Vedoucí skupiny dostal od střediska letového provozu pokyn nastoupat výšku a vrátit se na náhradní letiště v Drážďanech. V tomto smyslu uvědomil vysílačkou další dva letouny s výzvou ke stoupaní na výšku 4 000 stop. Navzdory tomu, že se skupina pohybovala v oblačnosti a v prakticky nulové viditelnosti, držela stále těsnou formaci. Postupně nabírala výšku k přeletu okolních kopců. Bohužel oba zadní stroje se dostaly do kontaktu s terénem. Ten byl na počátku devadesátých let pokryt seschlými stromy, o jejichž pahýly obě letadla zachytila. Piper Pa-28 Archer F-BXOA zhruba v oblasti tzv. Horního smědavského okruhu (Pavlovy cesty), Cessna C-182 Skylane F-BTDJ pak

o něco výše, jen několik desítek metrů pod vrcholem Smědavské hory. Vedoucímu skupiny se podařilo přeletět.

Pátrání se rozeběhlo ještě toho dne odpoledne, nepřineslo ale žádný výsledek. Pátrací složky dostaly informaci od svědků z Bílého Potoka, kteří letouny spatřili kroužit pod oblačností a poté, co zmizely v mracích někteří prý slyšeli i náraz. Během noci byly stanoveny dvě oblasti pátrání. Stále existovala šance, že posádky nezvěstných letadel mohou být naživu.



Vrcholové partie Smědavské hory s vyznačeným místem dopadu jednoho z letadel. Archiv autora



Havarované letadlo Piper Pa-28 Archer F-BXOA. Archiv autora

V ranních hodinách spatřila posádka čs. vojenského vrtulníku trosky obou letadel na severním svahu Smědavské hory. Při nízkých průletech kolem trosk obou letadel začalo být zřejmé, že nehodu nemohl nikdo přežít. Obě letadla byla zcela roztráštěna a trosky rozmetány po zasněženém svahu. Během dopoledne k nim dorazila záchranná skupina a zjistila, že nikdo z posádek nepřežil. Těla všech čtyř členů posádky byla vymrštna i se sedačkami mimo letouny. U jednoho z letců bylo později konstatováno, že krátkou dobu, zřejmě několik desítek sekund po nárazu ještě přežíval, u ostatních bylo zjevné, že smrt nastala okamžitě.

Na svazích Smědavské hory 23. dubna 1992 při plnění humanitární mise zahynuli:

Letoun Piper Pa-28 Archer F-BXOA

- Francis Dreulle, narozen 21. dubna 1953
- Jean-Patrick Lejeune, narozen 18. července 1951

Letoun Cessna C-182 Skylane F-BTDJ

- Sébastien Réault, narozen 4. února 1970
- Jean-Henry Thiercelin, narozen 4. května 1965



Havarované letadlo Cessna C-182 Skylane F-BTDJ. Archiv autora



Ohlasy havárie ve francouzském tisku. Archiv autora

Šlo o mediálně velmi sledovanou humanitární misi. Akce, která stála na ušlechtilých základech, skončila o to smutněji, že jejím prvotním účelem byla pomoc druhým a namísto ní se dostavil tragický konec.

Není bez zajímavosti, že v prostoru Smědavské hory havarovalo letadlo už o deset let dříve. Na jižním svahu muselo 24. srpna 1982 nouzově přistát práškovací letadlo AN 2, které zajišťovalo vápnění vody v jizerskohorských



Havarovaná „Andula“ na jižním svahu Smědavské hory 24. srpna 1982. Foto Vlastimil Bechný

Pilot Piperu Francis Dreulle byl civilním povoláním lékařem v Lens. Ve stejném městě působil i novinář Jean-Patrick Lejeune, který byl zaměstnán v lenské redakci deníku La Voix du Nord. Cessnu pilotoval Sébastien Réault, nejmladší člen výpravy v rámci posádek všech dvanácti letadel, která se mise zúčastnila. Na palubě jej doprovázel dobrovolný fotograf magazínu Convergence Jean-Henry Thiercelin. Tragédie se hluboce dotkla celé Francie.



Pomníček odhalený v roce 2002 u Pavlovy cesty. Foto autor

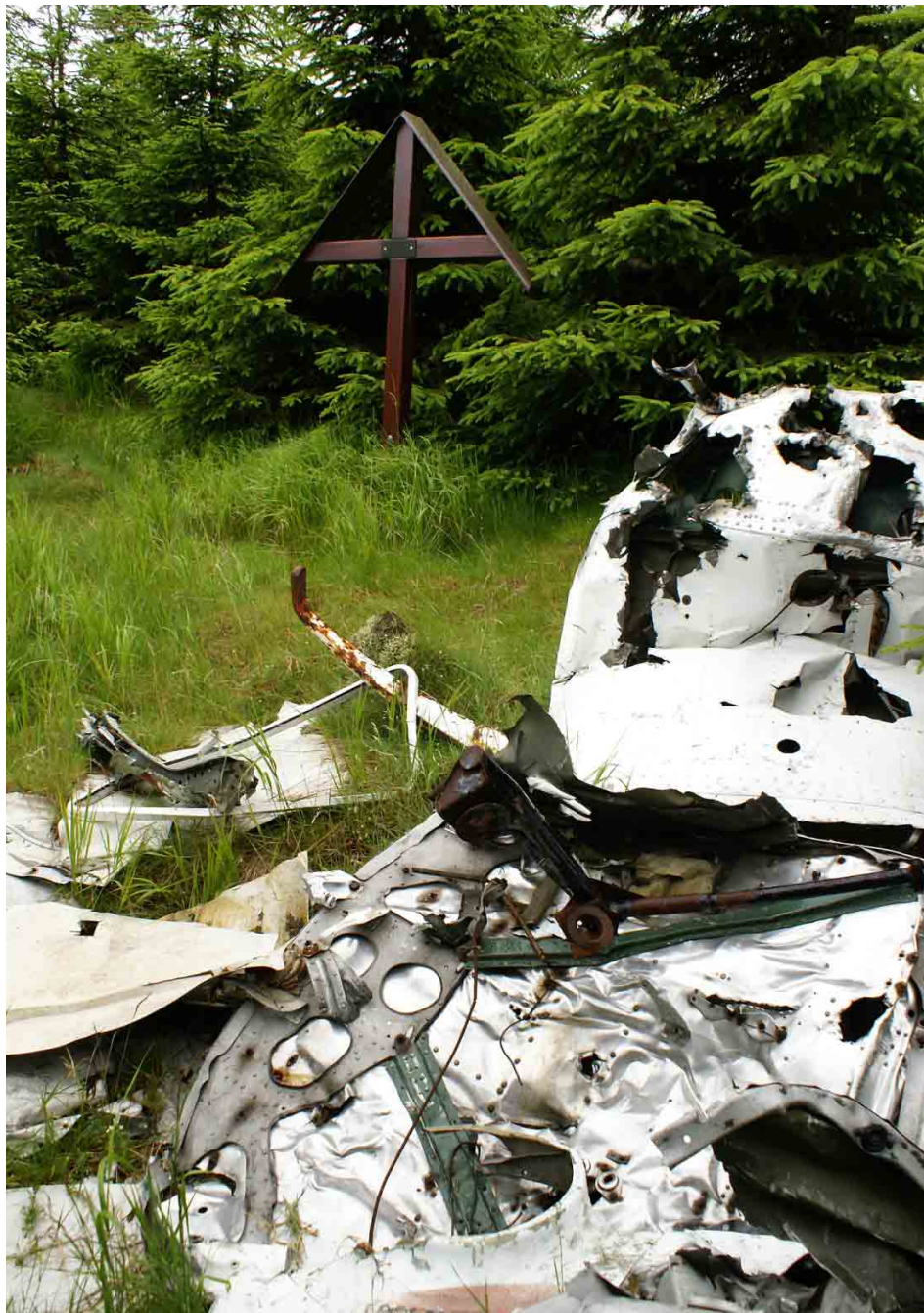


Kříž k troskám horního letadla bylo v roce 2004 nutné vynést na zádech. Archiv Herberta Endlera

přehradách. Dvoučlenná posádka vyvázla zcela bez zranění a poškozené jednomotorové letadlo, jemuž pravděpodobně došlo palivo, odstranila helikoptéra.

Vraťme se však zpět k havárii francouzských letadel. Při desátém výročí havárie v roce 2002 tehdejší Svaz letců ČR zřídil na místě pádu prvního z letounů v blízkosti Pavlovy cesty kamenný pomníček, připomínající všechny čtyři oběti havárie. Při zřizování spolupracoval i Spolek Patron. Jeho členové pak z vlastní aktivity vztyčili 19. srpna 2004 dřevěný kříž pod vrcholem Smědavské hory, kde havaroval druhý letoun. V blízkosti obou památek se dodnes nacházejí kovové zbytky letadel. Rok od roku je jich stále méně, lidé si je jako smutné suvenýry odnášejí z hor do svých domovů. Některé části letadel jsou umístěny v Jizerskohorském technickém muzeu v Bílém Potoce.

Až po několika letech si kdosi všiml, že na pomníčku umístěném u Pavlovy cesty je chybně uvedené jméno jednoho z francouzských letců. Snad díky špatnému přepisu, nebo zhoršené srozumitelnosti při diktování bylo příjmení Lejeune zkomoleno na Lejfuna. Výbor Spolku Patron v současné době činí kroky, aby tato nesrovnalost byla společně s dalšími drobnými chybami na pamětní desce ještě v letošním roce opravena. Důstojně si tak tímto krokem chceme připomenout 30. výročí, které v roce 2022 od nešťastné události uplynulo.



Zbytky havarované Cessny a pomníček v pozadí v roce 2011. Foto autor

Obrázek sv. Huberta v Kunraticích

Hynek Farský

Tuto památku k počtě patrona lovců – sv. Huberta, odhalil Myslivecký spolek Kunratice – zahrady spolu s obcí Kunratice 9. června 2018. Jedná se o opracovaný dubový kmen se stříškou a výklenkem, ve kterém je umístěna dřevořezba s motivem sv. Huberta a textová část. Na jeho bocích jsou vyřezány motivy lesní zvěře a nechybí ani tabulka se jmény sponzorů.

Obrázek najdete v lese nad Kunraticemi na rozcestí sedmi lesních cest. V době mé návštěvy (únor 2022) zde probíhala intenzivní těžba a v bezprostřední blízkosti obrázku byly navršené vysoké figury klád, všechny cesty vedoucí od



Rozcestí sedmi cest je v Jizerských horách a jejich podhůří ojedinělé. Foto Otokar Simm

obrázku byly zdevastované těžkou lesní technikou; proto se můj popis zaměřuje na tu nejsnadnější:

Při příjezdu od Frýdlantu minete na křižovatce autobusovou zastávku *Kunratice, Marmeládka* a odbočku vpravo dolů do Kunratic. Pokračujte rovně směrem k česko-polské hranici až na odbočku silničky do Heřmanic. Na její úrovni spatříte vpravo depónii stavebního materiálu, přes kterou po kraji lesa vede místní komunikace se značenou cyklotrasou č. 3039. Zde je možné zaparkovat auto.

Odtud pokračujte po silnici ke státní hranici a hlídejte první odbočku vpravo do lesa, se závorou na začátku. Tato cesta vás spolehlivě a pohodlně dovede na rozcestí *Sedm cest*, kde se nachází *Zastaveníčko sv. Huberta*.



Dřevořezbu s motivem sv. Huberta zhotovil Karel Jurášek. Foto Otokar Simm

Poznámka redakce

Na podzim roku 2022 byly již i další přístupové cesty k rozcestí *Sedm cest* dobře schůdné. Prostorná křižovatka cest s patronem myslivců a lavičkou se stala oblíbeným cílem vycházek nejen místních obyvatel, ale i turistů z Polska. Více informací o památce najdete na <https://www.obeckunratice.cz/volnocas/kunraticky-kuryr/> č. 1 a 2/2018.



V mapách bychom název této nápadné křižovatky zatím hledali marně. Lze ale předpokládat, že se v nich brzy objeví. Foto Otokar Simm

Nehoda třináctileté Veroniky v Šindelovém dole

Otokar Simm

Byl pátek 24. července 1829. Wenzel Lahr, domkář z Bílého Potoka č. p. 213, pracoval jako obvykle v lese. Dle tradovaného podání se za ním vydala do Šindelového dolu jeho třináctiletá dcera Veronika, aby mu donesla oběd. Byla to její osudná cesta. Místo neštěstí pak lidé označili tabulkou, kterou upevnili na blízký javor, a začali mu říkat Lahrwenzels Mädels Bild. Ve známých Matouschkových mapách z let 1927 a 1938 ale najdeme poněkud nepřesně zkrácený název Lahrwenzels Bild.

Šindelový důl svírají svahy Klínového a Plochého vrchu a protéká jím Šindelový potok, podle něhož dnes stoupá zeleně značená stezka z Bílého Potoka k Předělu. Když tudy Veronika Lahrová přicházela před téměř dvěma sty lety na místo těžby, drvoštěpové zrovna káceli vzrostlý buk. Děvče se nešťastnou náhodou připletlo do nebezpečného prostoru a padající strom ji připravil o život. Více se toho dnes o nehodě již zjistit nedá.

My se proto v následujících řádcích věnujeme doloženým renovacím památky. Nejstarší písemnou zmínku o opravě našel kdysi Emil Novák v Ročence Německého horského spolku pro Ještědské a Jizerské hory z roku 1929 na straně 110. Píše se zde, že horský spolek pečuje též o pomníčky a že na jaře



Tabulka s česko-německým textem zhotovená Emilem Novákem v roce 1967. Archiv Herberta Endlera



Montáž obrázku v roce 1982. Foto Herbert Endler

roku 1930 by měl být na místě zavěšen renovovaný obrázek. Po poválečném vyhnání domorodého obyvatelstva ale památka zanikla.

V roce 1985 si Emil Novák poznamenal do své listkovnice, že v květnu 1967 přimontoval na mohutnou rozdvojenou jedli (javor už tam dávno žádný nerostl) novou plechovou tabulku s česko-německým nápisem, popisujícím zmíněnou událost. Herbert Endler, Gerhard Kutnar a Peter Jakel nad ní pak zavěsili 19. září 1982 obrázek, který namaloval na plechovou tabulku Heinz Hippmann z Nýčových Domků. Na naivně pojatém obrázku zobrazil dva dřevorubce kácějící buk a Veroniku, na niž padá strom.

O následných opravách se lze dočíst v časopisech

Patron. V čísle 2/1991 se dovídáme, že obrázek i textová tabulka budou demontovány a že nově bude připravena textová část, protože ta původní je silně poškozená rží. A hned v následujícím čísle 3/1991 se v rubrice *Z došlé korespondence* píše: *Dne 8. 6. 1991 jsme nainstalovali opravený pomníček Veroniky Lahrové. Chalupníci č. 65, Bílý Potok, paní Ivana Vojtěchová.*

Dosud poslední zásadní renovace Obrázku Veroniky Lahrové proběhla v roce 2011. Zasloužila se o ní početná skupina členů a příznivců Spolku Patron. Již na podzim předchozího roku – 14. listopadu 2010 – sejmuli obě tabulky Herbert Endler, Ronald Novák a Petr Halbig. Nový obrázek i text namaloval Zdeněk Lehroch z Varnsdorfu, montáž na místě účastníci uskutečnili 5. června 2011. Zájemce o podrobnější informace o průběhu akce odkazujeme na článek v Patronu číslo 3/2011.

Po téměř dvanácti letech je Obrázek Veroniky Lahrové opět v žalostném stavu. Výbor Spolku Patron proto zařadil jeho obnovu do plánu oprav pro nadcházející období.

Za poskytnuté materiály děkujeme Herbertu Endlerovi.



*Obrázek namalovaný Heinzem Hippmannem.
Archiv Herberta Endlera*



V roce 2011 proběhla prozatím poslední generální oprava. Foto Herbert Endler

Pomníčky podhorských tramvají

Lubor Lacina

Pamětní koleje na místech, kudy kdysi jezdily tramvaje, jsou poměrně novým fenoménem, získaly ale velkou oblibu. Není divu – pomníček v podobě koleje je ideálním připomenutím zaniklého dopravního prostředku, přitom ale nezabírá prakticky žádný prostor. Odkazy na cinkající tramvajové vozy navíc v obyvatelích měst většinou vyvolávají nostalgické vzpomínky, takže mívají pozitivní ohlasy.

Na území České republiky najdeme hned několik takovýchto památek. Například v Bohumíně, kde byla tamější tramvaj součástí rozsáhlého systému úzkokolejných tratí na Ostravsku. Pamětní kolej leží i v nedaleké Opavě. A zase o kousek dál, v Českém Těšíně, jezdila chvíli přeshraniční tramvaj, to když byl Těšín v roce 1920 rozdělen mezi Československo a Polsko. V Jihlavě byl zrekonstruován dokonce železobetonový most vybudovaný právě pro tramvaj. Když přidáme ještě kousek kolejí v Ústí nad Labem, kde tramvajová síť dosahovala téměř padesáti kilometrů, jsme s výčtem pamětních míst skoro na konci. Zbývají nám ale ta nejdůležitější – v Liberci a v Jablonci nad Nisou. Tím spíše, že právě na Jablonecku nedávno dvě pamětní místa přibyla.

Zrušené koleje v Liberci

Pod tímto nadpisem vás určitě napadne, že v Liberci přece tramvaje jezdí. To je pravda, ale zdaleka nemají původní rozsah – už se nejezdí do Rochlice ani do Růžodolu a změněn je i průběh trati centrem města. Do roku 1984 tramvaj mezi tehdejším Gottwaldovým náměstím (dnes Soukenné) a náměstím Bojovníků za mír (dnes Dr. E. Beneše) jezdila dvěma ulicemi – Moskevskou směrem nahoru a vedlejší Pražskou dolů. Dnes si již nedovedeme vůbec představit, jak si tramvajové vozy „razily“ cestu úzkými ulicemi mezi davy lidí, protože obě komunikace tehdy byly mnohem frekventovanější než dnes. Přesto tomu tak bylo až do doby, kdy byla tramvajová trať přesunuta do ulice Rumunská.



Liberec – pamětní kolej v Pražské ulici.
Foto autor



Liberec – pamětní kolej v Moskevské ulici. Foto autor

Unikátní situaci dnes v centru Liberce připomínají dvě pamětní koleje, instalované zřejmě při rekonstrukci v letech 1994 a 1995. Jednu najdeme při ústí Pražské ulice na Benešovo náměstí; jde o jednoduchou kolej s nápisem na jedné z nich: *Těmito místy vedla tramvajová trať v letech 1897–1984*. V sousedství, při horním okraji Moskevské, je pak položena výhybná kolej a při ní tabulka popisující největší rozsah liberecké sítě: *Těmito místy projížděla tramvaj – od nádraží 1897–1984, Rochlice 1899–1960, Hanychova 1912–1984, do Lidových sadů 1897–1984, Růžodolu I 1904–1960, k výstavišti na Husově třídě (1906)*.

Koleje v Pražské a Moskevské jsou milovníkům pomníčků dobře známé, málo se ale ví, že Liberec má ještě jednu pamětní kolejnici. Najdeme ji na okraji centra, v takzvané Zahradě vzpomínek při Tržním náměstí. Jedná se o poslední pozůstatek velkého libereckého hřbitova, který byl v šedesátých letech 20. století zrušen a asanován na park. Malý kousek hřbitovní plochy byl však zachován a změněn na lapidárium významných náhrobků a sochařských děl. Po roce 1989 místo nemělo šťastný osud, fungovala zde například prodejna bazénů, v roce 2011 však byla vybudována už zmíněná *Zahrada vzpomínek* a v jejím rámci takzvaná *Řeka vzpomínek* – dlážděný chodník ve tvaru vodního proudu, který nese útržky historie města. Do dláždění je symbolicky zakomponováno například obložení z obchodního domu Ještěd, cívka z biografu Varšava nebo kousek koleje z první liberecké tramvajové trati!

Jablonecké vzpomínky

Stará jablonecká tramvaj, která šedesát pět let jezdila ulicemi města, dosáhla snad až kultovního statusu. Na zrušené linky do Janova, Rychnova nebo Pasek se vzpomíná s láskou a zrušené trati dnes připomínají čtyři pamětní místa, což je ve světě „tramvajové pietní péče“ minimálně na českém území rekord.

První z pamětních míst, a to jedno z oněch dvou aktuálně vybudovaných, najdeme na konečné v Rychnově. Tedy na konečné autobusu, který na konci března 1965 tramvaj nahradil. Z bývalé tramvajové zastávky v Rychnově prakticky nic nezůstalo, až v roce 2020 byl při výstavbě dopravního terminálu před rychnovským nádražím nalezen kus původních kolejí. Bylo moudře rozhodnuto, použít je jako pamětní objekt a zasadit je do původní dlažby na místě, kde dříve stavěla tramvaj a dnes autobus. V roce 2021 byl objekt doplněn informační tabulí vyprávějící cestujícím příběh tramvajové dopravy na Jablonecku. Symbolicky tak doplňuje terminál, kde se setkávají mezi-městská vlaková a místní autobusová doprava.



Připomínku tramvajové dopravy najdeme nedaleko rychnovského vlakového nádraží. Foto autor



Pamětní kolej v Kokoníně. Foto autor

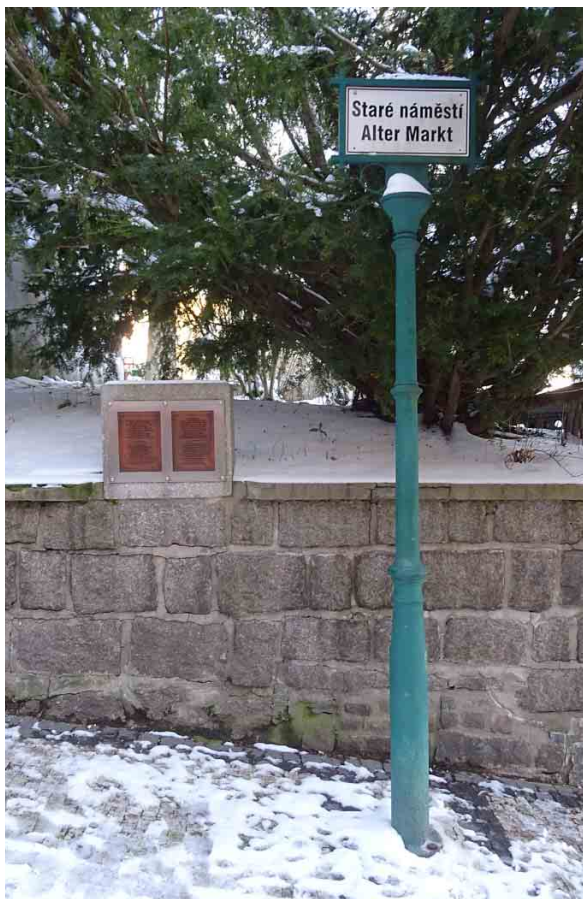
Další pamětní místo je starší, a přesto ne všem úplně známé. Směrem na Jablonec, v Kokoníně, najdeme ještě bohatší sestavu objektů – opět kolej posazenou do dlažby, kousek od ní torzo sloupu trolejového vedení a do třetice staniční sloupek, který uváděl název stanice. Tak je nainstalován i dnes – zezadu, kde tabulka nese název *Kokonín Kukan*. Zepředu, z pohledové strany od silnice, je ovšem nápis jiný – nese název *Kokonín U Péci* – podle sousední restaurace.



Kokonín – přední strana staničního sloupku. Foto autor

Pokračujeme dál přes vrkoslavický kopec. Při dlouhém sjezdu do centra města budeme míjet další připomínku jablonecké tramvaje, i když tentokrát nejde o „pomníček“ – po levé straně silnice naproti někdejšímu pivovaru – stojí dodnes bývalá provozní budova, před níž se dochovalo několik metrů kolejí. Místo není návštěvnický nijak označeno, a je tak „jen“ nenápadným svědkem časů, kdy jablonecké tramvaje vozily nejen pasažéry, ale také – nebo dokonce především – vyrobené zboží. Od základní trasy proto různě po městě odbočovaly koleje do továrních areálů. Ty už ale také zanikly.

Naopak obnoven byl dobře známý kus kolejí v Kubáلكově ulici v centru Jablonce nad Nisou. Položeny byly v místech, kde trať mezi dnešním Mírovým a Horním náměstím překonávala rekordní sklon a dnes tak jsou zajímavou turistickou atrakcí. Na jinak pěší zóně koleje doplňuje opět staniční sloupek, tentokrát s „řádným“ názvem zastávky *Staré náměstí – Alter Markt*, v sousedící opěrné zdi je zasazena pamětní deska s textem: *Trať Rychnov – Jablonec nad Nisou – Janov, Jabloneckých elektrických drah, byla provozována v letech 1900–1965. Raritou ve střední Evropě byl její maximální sklon 108,5 promile, kterého dosahovala na 60 m dlouhém úseku právě v těchto místech. Staniční (zastávkový) sloupek pochází z počátku 20. století, restaurován je do podoby z let 1920–1927.* To vše také v angličtině, polštině a němčině. A pokud by milovníkům historických tramvají ani to nestačilo, mohou se otočit směrem dolů k radnici a na protější budově soudu si vpravo od vchodu všimnout dochovaného kilometrovníku, který hlásí, že od centrální zastávky na ploše náměstí je to sem 0,1 km.



Pamětní deska a staniční sloupek v Jablonci nad Nisou. Foto autor



Budova překladiště v Janově nad Nisou. Foto autor

Po Rychnově druhé nové a na jablonecké trati už čtvrté pamětní místo stojí na opačné konci – u sklárny v Janově nad Nisou. Tam byla krátce po spuštění provozu postavena vozovna a překladiště. Většina komplexu zmizela, dochovala se však malá budova překladiště, kterou jsme desítky let bez povšimnutí míjeli při cestě směrem do hor, když sloužila jako sběrna surovin či sklad. V nedávné minulosti byla zrekonstruována a probudila se do opravdové krásy – roztomilá hrázděná stavbička jako by překonala hranice času a vykoukla na nás přímo z roku 1900. V budoucnu má přibýt ještě informační tabule a zvažuje se dokonce instalace dochovaného nákladního vozu. Tak uvidíme.

Na konci cesty po jabloneckých kolejích zmiňme ještě jeden unikát. Málo se totiž ví, že původně byla tramvaj plánována až do Bedřichova. Dokonce již byla vyměřena trať od sklárny k janovské radnici, dál už se ale stavba nedostala. A kdoví, jak by vše dopadlo – těžko si totiž představit, jak by elektrický vůz stoupal prudkým kopcem kolem Bílé Nisy nebo podél dnešní úpravny vody. Plány však měli dávní inženýři smělé – v době druhé světové války se fantazirovalo dokonce o tom, že by koleje a troleje prošpikovaly všechna údolí pod jižními svahy Jizerek.

Tramvaje na druhé straně hor

Časopis Patron se věnuje hlavně pomníčkům v českých Jizerkách, dnes se ale nabízí podívat se také na druhou stranu hor, do Jelení Hory. Tam totiž jezdila tramvaj v mnoha ohledech podobná té jablonecké. Obě například fungovaly v téměř stejné době – jablonecká jezdila v letech 1900 až 1965, jelenohorská od roku 1897 na plyn a mezi lety 1900 až 1969 elektricky. Obě měly velmi dlouhé tratě a směřovaly z center měst až téměř do hor. Jelenohorská začínala na vlakovém nádraží, přes město mířila do sousedních Slezských Teplic a odtud ve dvou větvích do dnešního Sobieszowa pod hrad Chojnik a do Podgórzyna pod svahy Krkonoš. A také tady existovaly „šílené“ plány technických vizionářů, které ovšem ve Slezsku daleko překročily hranice reality – v jednu dobu se totiž uvažovalo, že trať bude pokračovat do dnešní Przesieky a – teď pozor – na Slezské sedlo a do Špindlerova Mlýna!

Dnes je tramvajový systém kompletně minulostí, poslední vůz vyjel 28. dubna 1969, a to už jen od nádraží v Jelení Hoře do Slezských Teplic. Jako vzpomínku tady ale máme hned tři pamětní místa. První v samém centru města – na hlavním náměstí, kde byla v roce 2000 odhalena pamětní deska, zřejmě zároveň se symbolickým kouskem kolejí. Umístěny jsou v proluce mezi dvěma budovami jelenohorské radnice, a jde o velkou raritu – obě budovy totiž spojil zastřešený můstek postavený právě kvůli tramvaji, která prolukou už tehdy projížděla.



Tramvajová památka v polské Jelení Hoře. Foto autor

Hned za kolejemi najdeme další památku – zrekonstruovaný tramvajový vůz, který brázdil Jelení Horu v padesátých a šedesátých letech 20. století a v roce 2005 byl na náměstí osazen jako turistická atrakce. Dnes v tramvaji najdeme prodejnu suvenýrů, a možná nás zaujmou umělecká graffiti vyvedená na karosérii vozu. Ta prý slouží jako prevence – aby sprejeři neměli tendenci tramvaj nekontrolovaně pokreslit sami. Zajímavé, že?

Tramvaj na rynku není v Jelení Hoře jediná. Druhá byla osazena na předměstí při ulici Wolności – před vozovnou městské hromadné dopravy – a byla tu jako pomník instalována v rámci oslav stého výročí jelenohorských tramvajů 21. června 1997. Zajímavostí je i to, že byla do Krkonoš přivezena z pobaltského města Elbląg. V současnosti ale tramvajový vůz na místě nebudeme, protože je v opravě.

Tak, a jsme na konci, zase pod horami. Konkrétně ve vesnici Podgórzyn Górny, kam až zajižděla tramvaj ze vzdáleného jelenohorského nádraží.

Právě tady, na místě dnešní zastávky autobusu, byla konečná tramvaje, a dnes tu najdeme informační tabuli a další historický vůz. Ten nás už sice nikam neodveze, poslouží nám ale jako dobrý důvod, proč se do Jelení Hory i do Jablonce a Liberce za historií kolejové dopravy vypravit!



Starý tramvajový vůz v Jelení Hoře funguje jako prodejna suvenýrů. Foto autor



Podgórzyn Górny – historický vůz tramvaje. Foto autor

Děje se nejen v Jizerských horách

Žehnání kříže v Oldřichovském sedle

Obec Oldřichov a Spolek Patron zvou na slavnostní žehnání obnoveného kříže v Oldřichovském sedle, který je součástí Staré poutní cesty do Hejnic. Slavnost se uskuteční v neděli 23. dubna od 15 hodin. Kříži požehná pater Pavel Andrš. Opravu památky Spolek Patron zajistil v loňském roce za finančního přispění obce Oldřichov v Hájích.



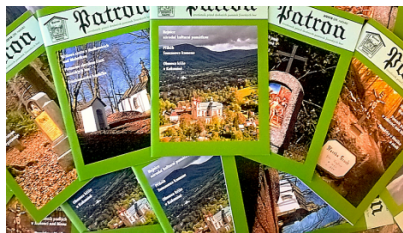
Pod Brzdou nalezen fragment původního kříže

Kovový fragment původního kříže se podařilo nalézt u kamene Brzda. Informoval nás o tom Herbert Endler. S velkou pravděpodobností jde o torzo oválné tabulky, která byla součástí kříže. Kámen Brzda Spolek Patron obnovil v roce 2020. Starý kříž, známý z fotografií Miloslava Nevrlého, zmizel někdy na přelomu 60. a 70. let minulého století. Na úlomku se dá přečíst část nápisu *Es ist vollbracht (Dokonáno jest)*.



Spolek Patron má transparentní účet

Výbor Spolku Patron zřídil v únoru tohoto roku transparentní účet, na který je možné zasílat finanční dary, určené na podporu činnosti spolku a opravy, nebo údržbu drobných památek Jizerských hor. Účet je veden u Fio banky a jeho číslo je 2902465017/2010. Za jakýkoliv finanční příspěvek výbor Spolku Patron děkuje.



Čtvrtletník přátel drobných památek Jizerských hor č. 1/2023 (34. ročník)

Vydává Spolek Patron, Jiřetín pod Bukovou 73, 468 43, IČO: 64669807. Vydávání čtvrtletníku PATRON je povoleno OkÚ - Jbc - 941/34. Ev. č. MK ČR E 10470. Redakce: Bohumil Horáček, Otokar Simm. Grafická úprava: Graphis DTP studio, Moskevská 6, Liberec. Tisk: Geoprint, Krajiňská 1110, Liberec. Příspěvky zasílejte na adresu: Bohumil Horáček, Na Radouči 1254, 293 01 Mladá Boleslav, nebo e-mailem: horacek21@seznam.cz. Interní tiskovina.



Památka Veroniky Lahrové u cesty v Šindelovém dole na podzim roku 2010. Foto Bohumil Horáček



Obrázek sv. Huberta na křižovatce sedmi lesních cest u Kunratic. Foto Otokar Simm



Před čtvrt stoletím byl označen pramen Jizery

Letos uplyne dvacet pět let od chvíle, kdy v Jizerských horách vznikl nový pomníček, který ale není pomníčkem v pravém slova smyslu. Kovová deska, umístěná na nízkém žulovém balvanu ve svazích Smrku, sto metrů nad Vidlicovou cestou, označuje nedaleký pramen řeky Jizery. O vznik nového cíle v Jizerských horách se zasloužil dlouholetý člen Spolku Patron Stanislav Zajíc.

Nebyl jistě prvním z dlouhé řady těch, kteří se pídili po prameni Jizery. Ale byl to právě on, kdo po letech hledání a hlavně pozorování dotáhl svoji touhu po jeho určení až do konce. Již od roku 1995 se zabíral myšlenkou, že zdroj této významné české řeky označí. V listopadu 1998 pak upevnil na místo, které považoval za to nejspříhodnější, pracně a pečlivě vyrobenou desku z nerezového materiálu s nápisem *Pramen Jizery 1998*.

Slavnostní odhalení dokončeného díla Stanislav Zajíc naplánoval na 5. května 2001, kdy zde oslavil své šedesátiny. Voda tehdy vytékala z dřevěné trubky, zhotovené z jednoho kusu dutého švestkového kmínku. V září 2015 bylo dřevo nahrazeno vkusnou kamennou studánkou, ke které si lidé nacházejí cestu, přestože sem nevedou žádné turistické značky. Vůbec nevdá, že jde o pramen spíše symbolický, neboť Jizera vzniká ze dvou zdrojnic, které své vody sbírají v rozsáhlých prameništích na obou stranách hranice.

Spolek Patron aktivně nepodporuje vznik nových pomníčků a památek. Přesto je nutné uznat, že výjimky existují a Stanislavu Zajícovi patří dík za vytvoření jednoho z nejkrásnějších míst v Jizerských horách.

Text Bohumil Horáček, foto Petr Bureš