



3/2021 (32. ročník)

# Patron

čtvrtletník přátel drobných památek Jizerských hor

**Oprava  
Geisslerova pomníku**

**Nová památka lesníka  
Wilhelma Freye**

**Ohlédnutí za chatou  
na Smědavě**





*Členové Spolku Patron po dokončené obnově Geisslerovy památky, foto František Golis*



*Předválečná pohoda u horské chaty na Smědavě, archiv Bohumila Horáčka*

# Vážení členové a příznivci Spolku Patron

Jako spolek máme za sebou velký úspěch – podařilo se nám po téměř dvou letech epidemických peripetii uspořádat výroční členskou schůzi. Zprávu o jejím průběhu najdete uvnitř čísla. Děkujeme všem členům, kteří se k ní navzdory panující situaci dostavili, a věříme, že příští schůze již proběhne za normálních okolností.

Spolkový podzim se nesl v duchu opravy Geisslerovy památky ve svazích Oldřichovského Špičáku. Podařilo se nám ji dokončit na začátku října a všichni ve výboru jsme přesvědčeni, že současná podoba, je nejhezčí ze všech podob, které známe. Schválně se zkuste přesvědčit osobně přímo na místě. Zprávu o obnově najdete též uvnitř časopisu.

Pozornost v tomto vydání věnujeme horské chatě Smědavě, jejíž ostře sledovaná demolice proběhla na přelomu září a října. Není to úplně pomníčkářské téma, ale chata byla často útulnou, základnou nebo místem srazu při naší péči o drobné památky Jizerských hor. Mnohokrát jsme odtud vyrazili za opravami pomníčků a na spolkové výlety a mnohokrát jsme se sem ze stejných akcí vraceli. Bylo by proto nevhodné její zánik opomenout. Snad nás na Smědavě čeká stejně hezká budoucnost, jak hezké jsou zážitky, které na dnes již neexistující budovu uchováváme ve své paměti.

Přejeme vám hezké dny prožité v Jizerských horách.

Výbor Spolku Patron



Bäumelův kříž – letos v září uplynulo 100 let od jeho znovuoživení, foto Bohumil Horáček

---

Titulní strana: Opravený Geisslerův pomník má novou tabulku s motivem Piety, foto František Golis

# Oprava Geisslerova pomníčku

**Libor Bednařík**

*Připomínka místa smrti dřevorubce Geisslera stojí při neznacené cestě pod vrcholem Oldřichovského Špičáku. Má vzhled čtyřhranného sloupu s výklenkem pro desku a křížkem na vrcholu. Jde o památku, o které nemáme příliš mnoho informací. Něco ale přeci jen víme.*

Udává se, že na tomto místě skonal v náručí svých tří bratří Ignaz Geissler, když byl stížen mrtvicí při kácení stromu. V Matouschkově mapě z roku 1927 byl kříž vyznačen pod názvem *Geisslers Kreuz*. Místní horalé mu také říkali Ignazův kámen, neboli v jejich dialektu *Nazes Stein*.



*Geisslerova památka v 60. letech minulého století, foto Miloslav Nevrlý*



*Na začátku 70. let na kámen přibyla tabulka a kovový křížek. Tento stav vydržel až do letošní opravy. Foto František Golis*

Odtud víme, že se jedná o památku připomínající smrt Ignaze Geisslera. Není známo, kdy k této události došlo, ani kolik bylo Ignazi Geisslerovi let. Nikdo si již nepamatuje, jak pomníček původně vypadal a jaký motiv byl namalován na desce. Ví se jen, že dřívější křížek byl uražen zřejmě na rozhraní 40. a 50. let dvacátého století.

Ernst Elstner – jeden ze „tří přátel“, k nimž patřili ještě Franz Peuker a Fred Wildner (kteří si kdysi pořídili tajuplnou tabulku na Ptačích kupách), vytvořil v roce 1971 pro radost svoji a svých přátel „album pomníčků“. Tato parta tří starousedlíků je nejen vyhledávala, ale též je dle možností udržovala. Byli to vlastně naši předchůdci, i na jejich dílo členové Spolku Patron do dnes navazují.

Ke Geisslerově památce Ernst Elstner uvedl, že v roce 1970 spolu s Fredem Wildnerem upevnili na pomníčku kovovou tabulku s nápisem a o dva roky později přidali i železný křížek. Náš známý a spolupracovník Ullrich Junker z německého města Bodnegg toto „album“ později opakovaně publikoval v podobě skript. Tím naše znalosti o Geisslerovu kříži končí. Ani hledání v matrikách další detaily zatím nepřineslo.

Kovová tabulka z roku 1970 nevyplňovala celý výklenek, ale pouze jeho horní část. Navíc byla po půl století již poněkud zašlá. Z našeho pohledu tedy už pomníček nevypadal nejlépe. Před delší dobou, při těžbě těžkou technikou v okolí, došlo navíc k částečnému odhalení paty žulového sloupu.



*Odsekání kovové desky nebylo jednoduché, foto František Golis*

Již při plánování oprav na rok 2020 jsme o údržbě Geisslerova kamene uvažovali. Problémy s epidemií ale realizaci odsunuly až na letošní rok. První aktivitou bylo přesné změření rozměrů výklenku a zjištění, že částečné odhalení paty sloupu nezpůsobuje nestabilitu sloupu. Současně Bohumil Horáček navrhl pro obrázek motiv Piety podle obrazu italského renesančního malíře Pietra Perugina.

Namalování kopie na nerezové ocelové desce jsme zadali Pavlu Koňáříkovi z Hejnic. Po převzetí obrázku jsme se již mohli domluvit na termínu vlastní akce v terénu.

V pátek 1. října jsme se sešli s Jiřím Herčíkem, jeho manželkou a Františkem Golisem na parkovišti u obecního úřadu v Oldřichově v Hájích a vyrazili jsme k pomníku.



*Pomocí chemické kotvy byla upevněna nová deska a zpevněn křížek na vrcholku, foto František Golis*

Cestou jsme minuli těžaře s technikou, pracující jen asi tři sta metrů pod pomníkem. Cesta byla od poslední křižovatky dost poničená a až k pomníku rozšířená.

Jirka se pokusil původní tabulku odšroubovat. Podle očekávání to však po padesáti letech nešlo. Hlavy obou šroubů tedy odsekl a desku vyňal. Konstatovali jsme, že původní destička byla zhotovena z oceli překryté hliníkovým plechem. Ocelová část byla již natolik zrezivělá, že se z hliníkového potahu částečně vysypávala. Jirka ještě začistil zbytky po šroubech.

Novou desku jsme nejprve zkusili umístit nasucho do výklenku. Skvěle do něho sedla, a tak Jirka na její zadní stranu nanesl chemickou kotvu. Obrázek jsme pak definitivně umístili do výklenku a pár minut jsme ho přidržovali, než chemická kotva zavadla. Jirka pak ještě vyplnil menší prohlubně kolem paty křížku, aby v nich nestála voda. Křížek je v dobrém stavu a zcela jistě ještě mnoho let nebude muset být nahrazen. Nakonec ještě Jirka zaplnil spáru mezi novou tabulkou a okrajem výklenku silikonem, aby pod desku nemohla vnikat voda.

Po letošní opravě vypadá Geisslerův pomníček opravdu velmi hezky. Jde patrně o nejhezčí podobu za dobu jeho existence. To snad můžeme konstatovat i přesto, že původní vzhled památky už nikdo nezná.

Dílo Ernsta Elstnera a Freda Wildnera bylo tedy po půl století nahrazeno. Jimi vyrobená tabulka je nyní součástí stále expozice Spolku Patron ve Vile Schowanek v Jiřetíně pod Bukovou.



*Nová podoba Geisslerova pomníčku jistě kolemjdoucí upoutá, foto František Golis*

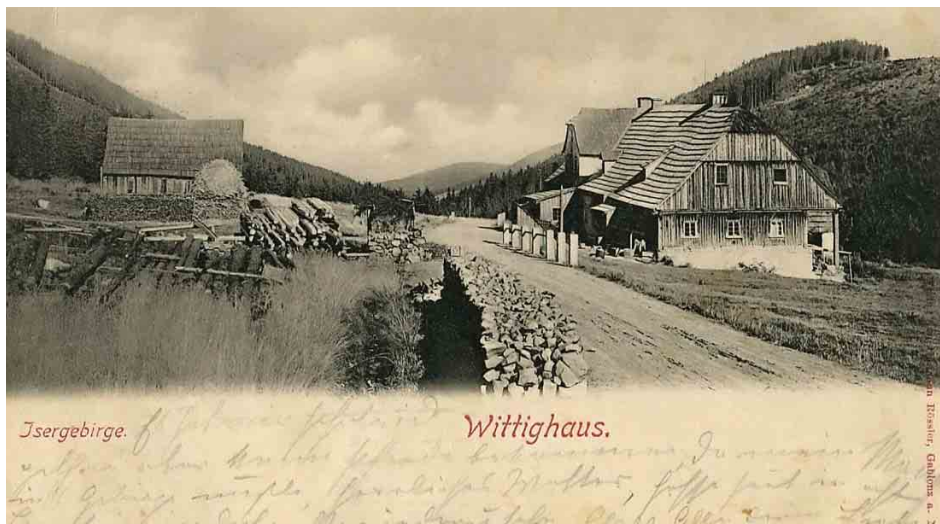
# Demolicí Smědavy končí jedna éra Jizerských hor

**Bohumil Horáček**

*Milovníky Jizerských hor na začátku října zastihla smutná zpráva o bouření horské chaty Smědava. Stavba z roku 1935 musela ustoupit záměru jejího majitele postavit na jejím místě wellness hotel. Ať už zde vznikne cokoliv a v jakékoliv podobě, zbourání stávající chaty znamená konec jedné etapy historie Jizerských hor a pro hory samotné možná dalekosáhlejší zásah, než jsme dnes schopni domyslet. Rok 2021 se do historie Smědavy zapíše stejně významně, jako rok 1932.*

Nemá význam podrobně popisovat historii Smědavy, ta již byla popsána mnohokrát. V roce 2016 o Smědavě vydal Roman Karpaš krásnou knihu. Proto tedy pouze stručně: první zmínky o stavení s německým jménem Wittighaus pocházejí z počátku 19. století. Lokalita byla bezesporu osídlena mnohem dříve. Lidé sem stoupali údolím řeky Smědé a uprostřed zalesněných hor objevili luční enklávu, vhodnou pro pastvu dobytka a tzv. alpské hospodaření. To znamená, že pastevci vyvedli dobytek vysoko do hor, kde s ním zůstali několik týdnů až měsíců. Potřebovali proto nejen zásoby či dopravu jídla, ale také přístřešek, kde by se mohli ukrýt před nepohodou a přespát.

Právě v této potřebě hledíme počátky vzniku první stavby v lokalitě Smědavy. Pastevectví s sebou samozřejmě neslo i potřebu sušení a uskladnění sena,



Stará chata na Smědavě shořela v roce 1932. Zde ještě v podobě bez pozdějších přístaveb. Pohlednice byla vydána před rokem 1910, protože vlevo od silnice ještě nestojí Clam-Gallasovský lovecký zámeček. Archiv autora





*V roce 1947, kdy vznikl tento snímek, byl nájemcem „státní horské chaty“ Vlastimil Šádek. Několik málo lidí se občerstvuje na terase, děti si hrají na potoce u silnice – ve vysídleném kraji začíná jizerské ticho. Archiv autora*

kteří se později na zimu sváželo do údolí. Podobný způsob hospodaření – tzv. budaření, najdeme i v sousedních Krkonoších.

Postupem času začala původně pastýřské obydlí na Smědavě využívat i lesní správa a s nástupem turismu se rozvíjely i pohostinské a ubytovací



*V září roku 1960 bylo u Smědavý prázdno i o slunné neděli, foto Miloslav Nevrlý*



*Neradostné období konce 80. let minulého století, kdy se chata ocitla uprostřed holých plání po nucené těžbě kalamitního dřeva. Pohled ze svahu Jizery tímto směrem dnes již není možný.*

služby. Smědava těžila i z toho, že se nacházela na jedné z důležitých cest, kterou z oblasti východních Čech putovali poutníci do Hejnic. Pasecký písmák Věnceslav Metelka, který šel na pouť do Hejnic z Pasek nad Jizerou přes Horní Polubný v srpnu roku 1837, o návštěvě Smědavy píše:



*Zimní snímek z konce 80. let, kdy masová cyklistika a lyžování byly ještě v nedohlednu. Automobil Škoda 1000 MB v popředí patřil autorovi článku.*



Horký čaj s rumem chutnal na konci lyžařské túry dvojnásob. Přeměnou interiéru na samoobslužnou táčovnu se toto kouzlo vytratilo.

*Jdouce za Polobným tak dvě hodiny přes hory a doly, došli jsme k boudě. Tam nás stará kulhající bába uvítala laskavě a hned pěnící se frýdlantské z lahvice do skleněné dlouhé boty, asi devět neb deset palců dlouhé nádoby, stáčela. Jednu a půl libry dobrého drobu jsme si nesli hned z Polobného od řezníka, poručíme si za český chleba, jíme, pijeme a byli jsme při tom veselí, jak náleží. Hodinku si oddechneme, po zaplacení asi 45 krejcarů jdeme dál. Hodinu jdouce přišli jsme do Weissbachu.*

Přes Smědavu od roku 1895 vedla jedna z prvních značených cest v Jizerských horách a v témže roce byla údolím Smědé vystavěna nová silnice. Ve 20. století sem začal jezdit autobus. Není tedy divu, že narůstající turistický ruch vyžadoval stále větší kapacitu. Původní jednotraktové stavení se rozrostlo do celého komplexu budov a přístaveb, který v roce 1932 již vůbec nepřipomínal původní pastevecké stavení či lesovnu. Záměrně zmiňuji rok 1932, neboť ten je v dějinách Smědavy doslova přelomový. Ve čtvrtek 16. června toho roku totiž chata Smědava do základů vyhořela. Požár znamenal nejen konec jedné éry, ale zároveň počátek historie nové chaty, jejíž demolice jsme letos na podzim byli svědky.

Hned po požáru staré chaty bylo jasné, že pohostinské služby na Smědavě musí pokračovat. Turisté našli azyl nejprve v provizorní boudě a od roku 1935 se mohli těšit z nové chaty, jejímž projektantem i stavitelem byl František Zejdl z Horního Růžodolu. Jednoduchá stavba připomínala alpské domy a své služby nabízela v pohostinské místnosti, nebo v prosklené ve-



*Pohled na Smědavu a její okolí z Černého vrchu*

randě. V letních měsících lidé mohli sedět i na terase vzniklé na kamenných základech shořelého objektu. Tak tomu bylo prakticky až donedávna – jen s tím rozdílem, že na starých pohlednicích vidíme na terase úhledné stolky a lavice a na současných fotografiích celkový dojem kazily ohromné reklamní slunečníky, které kromě stínu poskytovaly i představu o tom, jak vypadá kýč.

Podobné to bylo i v interiéru. Staré fotografie, ale i naše paměť, ukazují výčep a hostinského s obsluhou, v posledních letech zde však fungovala tácovna, připomínající spíše podnikovou jídelnu, než útulnou horskou chatu. Nápor na Smědavu býval v sezoně velký, a tak hlavním parametrem pro výdej jídel a nápojů byla rychlost. Ještěže alespoň veranda zůstala.

Chata Smědava z roku 1935 tvořila pro každého z nás neodmyslitelný obraz místa, kde se setkávají zdrojnice Smědé a pádí do údolí k Bílému Potoku.



*Členové Spolku Patron od Smědavy vyrážejí na výlet k Ruským křížům a Hennrichovu kříži (2013)*

Z dnes žijících lidí již nikdo předchozí starou chatu nepamatuje, všichni máme Smědavu ve své paměti otisknutou v podobě chaty z roku 1935.

Snad každý si z ní odnesl nějaký zážitek, na který vzpomíná celý život. Možná tu v létě zahnal žízeň po úmorném putování po rozpálených ra-

šeliništích, nebo se zde za zimního podvečera ukryl před sněhovou vánicí, která znemožňovala další jízdu na běžkách. Hrnek čaje s rumem pak působil jako elixír života. Lovím tyto vzpomínky z vlastní paměti a stačí zavřít oči – stále ty okamžiky vidím. Určitě jste na tom podobně.

To vše se letos na podzim stalo minulostí. Přestože se o demolici chaty na Smědavě mluvilo delší dobu a záměr vzbuzoval a dodnes vzbuzuje velké emoce, mnozí doufali, že se to nestane. Zbourání oblíbené chaty není jen demolicí nějakého domu. Je zároveň demolicí jedné etapy historie Jizerských hor. Namísto horské turistické chaty zde prý má vzniknout wellness hotel. Co to bude znamenat? Přímo do nitra hor se tak dostane klientela, která ani nebude vědět, na jakém místě se nachází. Klientela, pro niž Jizerské hory budou pouze kulisou k jiným pohodlnějším zážitkům. Taková, která nebude vědět, jaká historie horami prošla a jaké přírodní bohatství je v jejich nitru ukryto. Hory tak přestanou být cílem, ale stanou se pouze prostředkem pro módní konzumní turismus. Jizerskohorští pěšáci, cyklisté a běžkaři budou „uklizeni“ do kiosku pod terasou. Za špatného počasí už se nikdo nikde neukryje. Wellness hotel navíc bude vyžadovat větší spotřebu energií, vody a místa pro doplňkové služby.

I když jsem se Smědavě v exponovaných dnech raději vyhýbal, měl jsem ji rád ve chvílích, kdy na Jizerské hory padlo špatné počasí, a útroby chaty nabízely milý odpočinek pod střechem. Miloval jsem chvíle, kdy se známá silueta chaty vynořila z lesů a po celodenním bloumání horami mi ukázala směr k vytouženému odpočinku. Chtěl bych doufat, že tomu bude tak i nadále.



*Zatímco ještě v roce 2009 chata a okolí působily horským klidným dojmem, o deset let později se stala nosičem reklamních cedulí s předraženým občerstvením a s přeplněnou kapacitou v lokále, na terase i na parkovišti.*

# Výroční členská schůze konečně proběhla

## Výbor Spolku Patron

*Vrcholným orgánem každého spolku je výroční členská schůze. Bývá nejen ohlédnutím za uplynulým rokem, ale i závazným aktem pro budoucnost. Ve Spolku Patron ji pořádáme každoročně na jaře, většinou v březnovém termínu. Se schůzí za období let 2019 a 2020 jsme však museli počkat až do letošního podzimu, kdy se uvolnila protiepidemická opatření – dříve jsme se sejít nesměli. Společnou členskou schůzí za oba roky se podařilo uskutečnit v sobotu 16. října 2021.*

Zasedání se tradičně konalo v reprezentativních prostorách Vily Schowanek v Jiřetíně pod Bukovou. Dorazilo na něj 36 členů spolku. V oficiální části schůze byla zhodnocena činnost a hospodaření v letech 2019 a 2020. Zvolen byl také nový výbor spolku: Libor Bednařík, Zdeněk Buriánek, Jiří Herčík, Bohumil Horáček, Milan Poláček, Oliver Scholze a Otokar Simm. Na listopadovém zasedání výbor zvolil předsedou opět Libora Bednaříka. Novým revizorem účtů byl zvolen Petr Bureš. Pokud se jedná o členskou základnu, Spolek Patron měl ke dni konání členské schůze 72 členů.

Především v loňském roce kvůli epidemii spolek fungoval v omezeném rozsahu, přesto se podařilo uskutečnit několik výletů a oprav památek. Za všechny jmenujme výlet k pamětní desce Emila Nováka, k hrobu Karla Nádeníka a Klingerově hrobce v Novém Městě pod Smrkem. Co se týká publikační činnosti, čtyřikrát ročně je vydáván časopis Patron, aktuality jsou zveřejňovány na spolkovém webu a facebooku.



Vila Schowanek – sídlo spolku a tradiční místo konání výročních členských schůzí

Opravy památek jsou prováděny buď spolkem samotným, nebo ve spolupráci s dalšími subjekty, dále díky osobní iniciativě jednotlivých členů i za přispění nečlenů – přátel drobných památek Jizerských hor. Proběhly opravy kříže hajného Kohouta, Köhlerova pomníku, Körnerova pomníku na Smrku, Rohanského kamene na Ještědu, Hieblova pomníku, křížku na Hřebenovém buku, Enderova obrázku, kamene Brzda a Pařízkova kříže.



*Zasedání výroční členské schůze se zúčastnilo 36 členů spolku*

Spolek také rozšířil sbírku exponátů stálé spolkové expozice ve Vile Schovaneck. Díky sponzorským příspěvkům se podařilo zakoupit historický rozcestník, který býval umístěn u nádraží v Josefově Dole. O další nové přírůstky do expozice se postarali sami členové. Ivana Římnáčová věnovala kovové artefakty z bývalého paseckého Háje hrdinů, Petr Kurtin starou protipožární tabulku, nalezenou mezi Hejnicemi a Bílým Potokem (více na str. 34) a Jan Cibulka do spolkové expozice věnoval svá alba s fotografiemi jizerskohorských pomníčků. Restaurátorka Eva Rydlová věnovala spolku staré obrázky pocházející z křížové cesty na Trništi. Za všechny tyto dary výbor děkuje.

V neoficiální části schůze bylo možné navštívit spolkovou expozici a připraveny byly prezentace o opravě kamene Brzda, obnově Jahnova pomníku v Dolním Maxově, obnově kapličky tamtéž, o spolkovém výletu k pomníčku lesníka Wilhelma Freye a o opravě Geisslerova pomníčku pod Oldřichovským Špičákem. Lze říct, že výroční schůze proběhla ve velmi přátelské atmosféře a za zájmu všech přítomných členů.

Pokud se nestane něco neočekávaného z hlediska epidemie koronaviru, další – tentokrát řádná výroční členská schůze za rok 2021 – čeká Spolek Patron již na jaře 2022 v obvyklém březnovém termínu.



*S potěšením jsme mezi sebou znovu přivítali Miloslava Nevrlého (uprostřed)*



*Schůze dala prostor i pro vzájemná setkání a debaty členů*

# Lesník Frey má pamětní desku v Karpaczi

Otokar Simm

*V předchozím čísle časopisu Patron jsme se v článku Ullricha Junkera mohli seznámit s tragickým osudem hraběcího lesníka Wilhelma Freye, pečujícího o revír na severním svahu Krkonoš. Jak již bylo napsáno, Frey se při plnění svých pracovních povinností stal obětí zákeřné pytlácké vraždy. Rozvalený pomníček, připomínající tuto nešťastnou událost, našli před dvaceti lety členové Spolku Patron vysoko na strmém úbočí Kopy.*



*Vrchní díl pomníku leží poměrně daleko od podstavce. Nabízí se otázka, jak se těžký kolos ocitl v takové vzdálenosti.*

*Foto František Golis*



*Žulový podstavec byl vyvrácením vrchní části poškozen, foto František Golis*

Obnova původního pomníčku, nacházejícího se v nesnadno dostupných partiích národního parku, ležela už delší dobu na srdci Ullrichu Junkerovi. Jeho aktivity jsou zejména mezi badateli slezské části Krkonoš a Jizerských hor dobře známé; byl za ně již vícekrát i veřejně oceněn.

Jenomže myšlenka obnovy v těchto místech byla z pochopitelných důvodů nepřijatelná pro vedení parku. Ačkoliv se v nevelké vzdálenosti od Freyovy památky nacházejí lyžařské sjezdovky a vede tudy i trasa sedačkové lanovky, nebylo žádoucí přivést do pásma přísné ochrany národního parku další turisty. Po delších jednáních se správa národního parku a další zainteresované strany nakonec shodly na tom, že Freyovi bude věnována nová pamětní deska, umístěná na dovezeném kameni před informačním střediskem Karkonoskiego Parku Narodowego (KPN).

Tak se i stalo. Na pondělí 4. října 2021 byl v Karpaczi, v části zvané Wilcza Poręba, připraven významný okamžik: u bývalé hájovny, v níž Schaffgotschský hajný Wilhelm Frey s rodinou žil, mu byla odhalena pamětní deska. Jen o den dříve ji upevnili Ullrich Junker, Marcin Wawrzyń-



czak a Dominik Staręga na přípravný říční valoun, instalována byla i čtyřjazyčná informační tabule. Za účasti členů *Spolku pro péči o slezské umění a kulturu*, se sídlem v německém Zhořelci (VSK – viz <https://vskschlesien.de/>), zástupce ředitele a spolupracovníků KPN a turistů slavnostní okamžik proběhl. Samozřejmě, že nechyběl ani hlavní iniciátor akce Ullrich Junker.

Jen o čtyři dny dříve se do polských Krkonoš vypravili čtyři členové Spolku Patron, aby se seznámili s místy spojenými s životem a smrtí hajného Freye a s jejich současným stavem. Dva účastníci byli přítomní i před dvaceti lety, takže mohli dobře srovnávat. Lze konstatovat, že na místě původní památky se nezměnilo prakticky nic. Obě části starého pomníku leží v nezměněné poloze, viditelné změny nedoznal stav porostu, nevede sem ani náznak vyšlapané stezky, jak jsme zvyklí z našich hor. Na Kopu už pár let jezdí moderní čtyřsedačková lanovka, která nahradila bývalou jednosedačkovou.

I z ní je kupodivu stále ještě možné zpozorovat terénní nerovnost někdejšího loveckého chodníku. Avšak nenachází se již u 19. podpěry, ale u té, která nese číslo 14. Celkový počet podpěr lanovky byl totiž snižen na sedmáct.



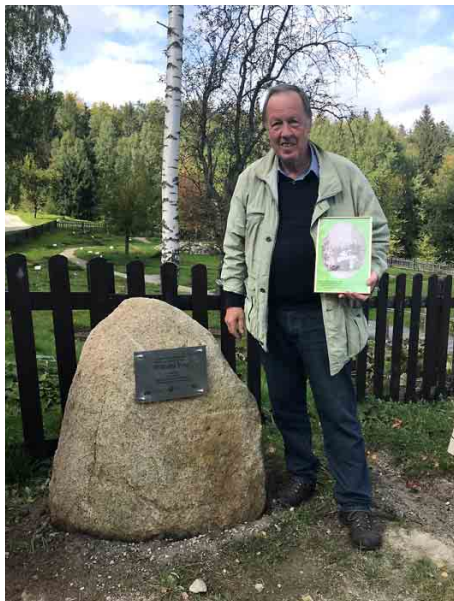
*Podpěra sedačkové lanovky č. 14, v popředí zbytek podpěry č. 19, foto Otokar Simm*



*Lesník Frey žil v bývalé hájovně Wolfshau-West. Dnes zde najdeme informačním středisko KPN. Foto Otokar Simm*



*Připravený pamětní kámen, 30. září 2021 ještě bez tabulky. V pozadí zahrada krkonošských bylin. Foto Otokar Simm*



*Ulrich Junker u právě odhalené památky Wilhelma Freye, 4. října 2021, archiv VSK*

V lese ale není téměř možné stezku sledovat. Přístup od černě značené turistické cesty od Bialeho Jaru je dnes nutné důrazně odmítnout především z důvodu ochrany přírody národního parku.

Po návratu do Karpacze jsme se vypravili k bývalé Schaffgotschské hájovně, Freyově bydlišti. Zde se dnes nachází zmíněné informační středisko KPN. V přílehlé zahradě je možné se seznámit s ukázkami krkonošských bylin a keřů. Kámen pro pamětní tabulku byl v den naší návštěvy již připraven, dělníci právě pracovali na opravě *Domku laboranta*, v němž se nachází menší expozice krkonošských laborantů-bylinkářů.



*Pamětní kámen s Freyovou deskou, archiv VSK*

Nepatrnou stopu zde otiskl i Spolek Patron: český text pro zmíněnou čtyřjazyčnou tabuli (pl, n, a, č) připravil autor tohoto článku.

Vydáte-li se někdy do polských Krkonoš, stavte se i v rušném městečku Karpacz. Po návštěvě největší zdejší pamětihodnosti – dřevěného kostela Wang – se nezapomeňte zastavit ani u Freyovy nové pamětní tabulky v Lešne ulici číslo 9.



Vedle kamene se nachází stojan s informačním textem, archiv VSK



**Ostatnia tragedia leśnika w Karkonoszach**

**Wilhelm Frey - Leśniczy hrabiego Schaffgotscha**

Leśniczy hrabiego Schaffgotscha Frey z Włocław Pierzby został zastrzelony na północnym zboczu Małej Kopcy w dniu 21 lipca 1877. Ona oraz sławne klanowce zostały roztrąskane w wyniku postrzału trutem z bliskiej odległości. Frey żył jeszcze kilka godzin. Odmarzniętego go dopiero 27 lipca. Obok niego leżał otwarty notatnik, w którym umiarkowany zakrwawionymi palcami napisał na czterech stronach następujące słowa:

*Sobota, 21 lipca, między 7 a 8 godzin wieczorem. Jakiś typan miał oszaleć, to mi się tak bardzo wydało, że strzelał do mnie klanowcem był na handlu kłosa; z jakiegoś kłosa, zamieszkanym i za strasznie brzydki. Kocham, nie ma zima i kłosa dzieci, rodzice i rodzicielki, zapomniał! Niech Bóg cię nade mną zemści. Mój dobry, kochany zame, moje kochane dzieci, bądźcie dobrymi ludźmi i modlcie się za mnie; mam obrzęki na ręce. Bóże, przyjdź mi na pomoc! Bóże, w Twojej rękę oddaj mi moje dzieci, abyham żył.*  
*The photos freeze, do not move me! Bóże, w Twojej rękę oddaj mi moje dzieci, abyham żył. Bóże, przyjdź mi na pomoc; moje cierpienie jest tak wielkie.*

Frey

Leśniczy Wilhelm Frey mieszkał w dawnej leśniczówce „Włocza Pierzba Zachód”, dziś Centrum Informacji KPN.

**Die letzte Fürststragödie im Riesengebirge**  
**Gräfl. Schaffgotschscher Förster Wilhelm Frey**

Der gräflich Schaffgotschsche Förster Frey aus Wollschau wurde am Nordhang der Kleinen Koppe am 21. Juli 1877 von einem Wildschützen erschossen.

Durch die aus unmittelbarer Nähe abgefeuerte Schrotladung waren beide Oberschenkelknochen völlig zerstört und die Kniegelenke zertrümmert. Frey lebte jedoch noch einige Stunden.

Erst am 27. Juli fand man seine Leiche. Neben ihm lag der angeplatzte Jagdkalender, in den der Sterbende mit blutbefleckten Fingern auf vier Seiten seine letzten Eintragungen gemacht hatte:

*Sonabend, den 21. Juli, zwischen 7 – 8 Uhr abends. Wenn ich sterben sollte, die ich gefunden werde, so wisse man, daß ich von einem Wildschützen erschossen bin, der aus ganz nahe mit einer Doppelflinte, versennter und mit klobchen Blei. Lieber meine Weib und liebe Kinder, Eltern und Geschwister, Ich will! Gott sei mir gnädig. Mein gutes, liebe Weib, meine lieben Kinderen werden gute Menschen und betet für mich; ich habe fürderliche Schwermere. Gott erbarme sich meiner! Gott in deine Hände befehle ich meine Seele, erlöse mich. Ich schreie so sehr und kein Mensch hört mich. O Kinder betet für meine Vater und denkt nicht an Rache. Gott vergelte mir mein Mörder, meine Leiden sind groß.*

Frey

In diesem ehemaligen Forsthaus „Wollschau-West“, heute KPN-Informationsszentrum, lebte Förster Wilhelm Frey.

**Posledni leśniczka tragedie w Krkonosach**  
**Schaffgotschschi hrabci leśnik Wilhelm Frey**

Na severním svahu Kopcy byl 21. července 1877 zastřelen přísluškem schaffgotschských hrabčích hajný Frey z Wollschau.

Byl vyplněn z neprospěšné blízkosti mu zcela roztržitými ob stobními kosti a kolenní klouby. Frey přesto ještě několik hodin žil.

Teprve 27. července byl nalezeno jeho tělo. Vedle něho ležal otevřený lovecký kalendář, do kterého umiarkovitě s prsty zabrvionými krví zaznamenal na čtyřech stránkách své poslední slova:

*Sobota, 21. července, mezi 7–8 hodinami večerními. Pokud bych měl zemřít dříve, než budu naživu, pak vězte, že jsem byl postřelen puškou byl stouh klobás; z aboklousného bradavceci, zabudový a řadový rosovy. Mítelová stouh žem a volá dít, radíčka s osazovce, abyh hlaz! Bůh mi buď milostivý. Mě dábni roznosím žem, ne roznosím dít; buďte dobrými lidmi a modlíte se za mne; mám obráti bolesti. Bóže, přijď mi na pomoc! Bóže, v Tvou ruku oddávám dít svoje, erlöse mich. Ich schreie so sehr und kein Mensch hört mich. O Kinder betet für meine Vater und denkt nicht an Rache. Gott vergelte mir mein Mörder, meine Leiden sind groß.*

Frey

**The last forest ranger tragedy in the Giant Mountains**  
**Count Schaffgotsch's forest ranger Wilhelm Frey**

Count Schaffgotsch's forest ranger, Wilhelm Frey from Wollschau was shot by a poacher on the northern slope of the Kleine Koppe on 21 July 1877.

The bullet that fired from close range completely shattered both thighs bones and he knee joints. However, Frey lived for several hours.

His body was not found until 27 July. Next to him was an opened hunting calendar, in which the dying man had, with blood-stained fingers, made his last entries on four pages:

*"Saturday, July 21st, between 7:00 and 8:00 p.m. If I shall die before I am being found, they should know that I was shot by a poacher; he was very close with a double-barrelled gun loaded with iron shot. Dear wife! Love my children, parents and siblings, farewell! May God have mercy on me. My good, dear wife, my dear children, become good people and pray for me; I am in terrible pain. God have mercy on me! God into your hands I commit my soul, save me. I cry out so much, and nobody hears me. O children, pray for your father and think not of vengeance, God forgive my murderer, my suffering is great."*

Frey

In this former forest ranger's lodge "Wollschau-West," today the KPN Information Centre, lived forest ranger Wilhelm Frey.



Leśniczy Frey z żoną i trójką dzieci Förster Frey mit seiner Frau und 3 Kindern Hajný Frey se svou ženou a třemi dětmi. Forrester Frey with his wife and 3 children

W tlochot ze Svatého Inu Historieprae im Grotte mit der Schenkopye V psauil drev ze Svatého Inu In the background a painting with the Schenkopye



Tragedie posledni "Chajny" ("Kopce") nastavena v letech 1885-1889 Theodor Fontaneger Tragedie in the last tragedy in the Giant Mountains

Diese Tragödie in Theodor Fontaners Roman „Chajny“ (erschienen zwischen 1885 und 1889) über die letzte Tragedie im Riesengebirge

Theodor Fontane wrote in his novel „Chajny“ (written in 1885-1889) about the last tragedy in the Giant Mountains

This tragedy in Theodor Fontanes novel „Chajny“ (written between 1885 and 1889) formed the last tragedy in the Giant Mountains



# Křížek v Loučné je opraven

**Marie Matušková a Ruda Makel'**

*Osudy osídlení mají zejména v pohraničí pestrý vývoj. Zachycení alespoň drobného pevnějšího bodu umožní situaci ukotvit a dovolí se nám lépe orientovat. Osada Loučná je dnes součástí obce Višňová ve Frýdlantském výběžku. Vznik samotné Loučné spadá do 9. až 10. století, kdy sem měli přijít Slované ze Zakarpatí.*

Opevněná ostrožna na západním výběžku Sedlákovy hory (313 m n. m.) měla valové opevnění, tzv. Starý hrad. V 17. století byla Loučná – nyní již Lautsche, v držení pánů Griessela a Püchlera. To už jsme u jména Püchler, soustředíme se totiž na kamenný křížek přímo v osadě. Citujme starého kronikáře A. F. Ressela:



*Opravená kaplička v Loučné, foto Rudolf Makel'*

*Pelexina z Püchlerů, která zemřela v roce 1687, byla podle farních zápisů ze Vsi velice zbožná panna. Denně chodila se modlití ke kapličky, která stála na rohu pole ku statku v Andělce patřícímu, tam, kde ten velký kámen blíže staré cesty z Andělky do Filipovky stojí.*



*Marie Matušková a Petr Žák zkouší umístění obrázků, foto Rudolf Makel'*

Podle kronikáře Karla Richtera z Loučné byl kolem roku 1874 kříž vyložen a přenesen do Loučné. Je to sloup z kamene, s vysekanou schránkou pro sošku či obrázek. Němci tomuto typu křížku říkali *Kapelle* – kaplička. Polní katastr kolem místa byl nazýván *Kapellenberg*. Kamenný sloup přečkal staletí, logicky se dočkal šrámů a pozbyl veškerého vybavení, jen zbytky křížku zůstaly.

O opravě začal Ruda Makeš uvažovat už v roce 2016. Rozhodli jsme se tedy, ještě s kamarádem Petrem Žákem a s vědomím obce, křížek opravit. Původní plán počítal i s opravou a zpevněním kamene, k tomu ale zatím nedošlo. Ruda obkreslil tvar výklenku, zajistil sklo a kovový rám. Křížek vykoval a daroval Pavel Valach z Višňové. Porcelánovou sošku Madony jsme vytáhli ze zaprášené krabice po babičce. Texty o dějinách osady, slovanském hradišti

a křížku samotném zrealizoval Roman Piroch z Frýdlantu.

Obrázek jsem namalovala na plech barvami Unikolky podle obrazu Madony španělského barokního malíře Murilla Bartolomé Estebana, jehož vídeňský olejotisk mám po babičce. Obec uhradila náklady na materiál. Zaměstnanec obce, kamarád Petr Žák, vymaloval výklenek pro sošku, upevnil křížek, desky s nápisy a instaloval sošku i zasklení.

Když se díváme na opravený pomníček, máme z něj radost, i když s tím byla, jako ostatně při všech jiných opravách, spousta starání a práce. Snad by to potěšilo i tu pannu Pelexinu.



*Petr Žák při práci na obnově památky, foto Marie Matušková*



*Porovnání stavu původního a stavu po opravě, foto Marie Matušková*

# Křížová cesta na Trništi

**Eva Rydlová**

*Památné místo Trniště, německy Dornst, se nachází na území Hraničné, dnes části Janova nad Nisou. Na Vysokém hřebenu, za bývalou Hašlerovou chatou, nalezneme křížovou cestu vedoucí k zázračné studánce. V září letošního roku uplynulo 25 let od doby, kdy bylo toto místo hodnotně renovováno.*

Křížovou cestu dal postavit v roce 1878 na svém pozemku Josef Klamt. Její sloupy lemovaly lesní cestu vedoucí do Liberce. Původní obrazy umístěné na sloupech byly malované na plechu v lidovém stylu. Studánku dal vyzdít a opatřit železným zábradlím mlynář Christian Hirschmann (uváděn i jako Christian Hirsch) z Hraničné poté, co se mu účinkem zde vyvěrající vody zlepšil zrak. Celé místo bylo upraveno a roku 1903 vysvěceno. Návštěvníci si ho brzy velmi oblíbili, přicházely sem celé skupiny poutníků, někteří i z dalekých míst.

Aby se poutníci mohli občerstvit, postavil Josef Klamt před začátkem křížové cesty jednoduchý výčep. Jeho zeť, Stefan Jantsch, dal později přeložit křížovou cestu o něco výše, kde modlíci se poutníci nebyli nikým rušeni.



*Chata Dornst byla ve 30. letech oblíbeným výletním cílem, pohlednice. Archiv Otokara Simma*



Na místě starého výčepu vystavěl Jantsch rázovitou horskou boudu, známou jako Dornstbaude.

Okolí křížové cesty bylo postupně vylepšováno, přibývaly další výklenky pro sochy a sloupy se skříňkami pro obrázky. Naproti dvanáctému zastavení křížové cesty doposud stojí pískovcový pomník s výklenkem pro sošku, před ním je řada laviček.

Studánka byla dříve kryta plechovou stříškou, vlastní pramen vyvěrající ze skály bylo možné spatřit trojúhelníkovitým okénkem. Ve výklenku nad pramenem se nacházela pískovcová soška Panny Marie. Další výklenek byl zřejmě upraven v roce 1921, což dokládá letopočet vytesaný na nejvyšším ze tří schodů. V tomto výklenku stála polychromovaná socha Panny Marie Immaculaty a na vrcholu skalky byl umístěn litinový kříž se dvěma anděly zobrazenými po stranách. Jak vypadalo poutní místo na Trništi v době své slávy, to můžeme posoudit, prohlédneme-li si dobové fotografie.

Po mnoha letech chátrání, během nichž zmizely všechny původní obrázky křížové cesty, polychromovaná socha Panny Marie a většina další výzdoby, se poutní místo na podzim roku 1996 dočkalo obnovy. V největším z výklenků se objevil nový obraz Panny Marie, malba na plechu autorky Libuše Rydlové (1940–1999). Na původní sloupy křížové cesty byly osazeny umělecky vysoce hodnotné keramické reliéfy, které vytvořil Reinhold Hüttmann z Rakouska.

Reinhold Hüttmann se narodil v roce 1920 na Semerinku u Janova nad Nisou. Po absolvování základní

## Snadenstätte am Dornst Hauptgrotte



*Ich will dich mit Rosen grüßen.*

*Poutní místo Dornst – Trniště, pohlednice, 30. léta. Archiv Otokara Simma*



*Jeden z několika zachovalých původních obrázků malovaných na plechu. Po restaurování je autorka článku věnovala Spolku Patron*



*Reinhold Hüttmann (vpravo) a profesor Hausner osazují reliéfy křížové cesty, foto Eva Rydlová, 1996*

školní docházky vystudoval průmyslovou školu v Jablonci nad Nisou. Během války se ocitl v ruském zajetí, během něhož si přilepšoval výrobou drobných uměleckých předmětů. Po skončení války a vystěhování se natrvalo usadil v rakouském Steyru, kde se oženil a založil zámečnickou firmu. Vedle uměleckořemeslné práce se věnoval též volné tvorbě.

Myšlenkou vytvoření reliéfů pro křížovou cestu na Trništi se začal zabývat od roku 1991, kdy s přáteli objížděl zdejší pamětihodnosti. Svůj rodný kraj toho roku navštívil u příležitosti vysvěcení dřevěného sousoší, které zhotovil na korpus křtitelnice pro baziliku Navštívení Panny Marie v Hejnicích.

První reliéfy pro Trniště z tvrdé glazované kameniny v decentní hnědobéžové barvě měl Reinhold Hütt-



*Reliéf XIII. zastavení, foto Bohumil Jakoubě, 2010*



*Na posledním XIV. zastavení je Ježíš ukládán do hrobu, foto Otokar Simm, 2019*

mann hotové již v roce 1993, tři roky poté pak se svým synem a přáteli osadili všech čtrnáct zastavení křížové cesty. Poutní místo bylo upraveno a za účasti hostů z Rakouska a Německa ho v pátek 20. září 1996 znovu slavnostně vysvětil děkan farnosti Jablonec nad Nisou, pater Antonín Bratršovský.



*Děkan Antonín Bratršovský požehnal 20. září 1996 každému zastavení, foto Josef Honzik*



*Mezi hosty bylo mnoho návštěvníků z Rakouska a Německa, foto Josef Honzík*

Od zmiňovaných úprav letos uplynulo již čtvrt století. Betonový kolos, stojící na místě někdejší stylové Dornstbaude, pozdější Hašlerovy chaty, sloužil zpočátku podnikové rekreaci. Po změně poměrů se z něho stal tříhvězdičkový hotel Murano a později znovu Hašlerova chata. V nedávné době změnil nevyužívaný chátrající objekt majitele a má být přeměněn na apartmány.

Poutního místa ani křížové cesty se naštěstí tyto změny příliš nedotkly, a tak se jeho návštěvníkům kromě lesního ticha a „záračné“ vody naskýtá i jedinečná příležitost zhlédnout hodnotné umělecké dílo.

O Trništi se můžete dočíst i v příspěvcích zveřejněných v časopisech Patron 2/1997 a 3/2001.



*Procesi zastavuje u I. zastavení křížové cesty, foto Josef Honzík*



*Lesní oltář s Pannou Marií, kterou namalovala na plech Libuše Rydlová, foto Otokar Simm, 2019*

# Pomníček malého Bernarda Schuberta

**Radek Kudela**

*Před dvěma lety jsem koupil dům v Andělce a po opadání listí jsem v té největší houštině na zahradě náhodně našel zbytky starého pomníčku. Po nějaké době jsem v jiné části zahrady ještě našel i jeho podstavec. Oba kameny jsem očistil od nečistot a lišejníků, sestavil a přemístil je na důstojnější místo. Zbývalo dodělat křížek. Oslovil jsem několik kovářů, někdo se ani neozval, někdo přislíbil, ale vše vždy vyšumělo do ztracena.*

Zjistil jsem, že se jedná o náhrobek Bernarda Schuberta, zemřelého roku 1882 ve věku pěti let v Andělce. Pomníček zhotovil Ernst Blumrich z Frýdlantu.

Jedná se spíše o běžný náhrobek a jediné, co ho činí zvláštním, je to, že není na hřbitově, ale přímo na zahradě u domu, kde malý Bernard žil.



*Náhrobní kámen před restaurováním*

Text na přední straně:

*Hier ruhet*

*Bernard Schubert*

*Sohn des Bern. Schubert*

*Gärtner i. Engelsdorf 21.*

*geb. d. 9. Januar 1877.*

*gest. d. 17. Januar 1882.*

*Ruhe sanft!*

*Zde odpočívá*

*Bernard Schubert*

*syn Bern. Schuberta*

*zahradníka<sup>1</sup> v Andělce 21.*

*narozen 9. ledna 1877.*

*zemřel 17. ledna 1882.*

*Odpočívej v pokoji!*

Text na zadní straně:

*Ich war des Vaters einzger Trost,*

*Der Mutter größte Freude:*

*Gott hat mich aber mehr geliebt*

*Als ihr Eltern alle beide.*

*Byl jsem otce jedinou útěchou,*

*matky největší radostí:*

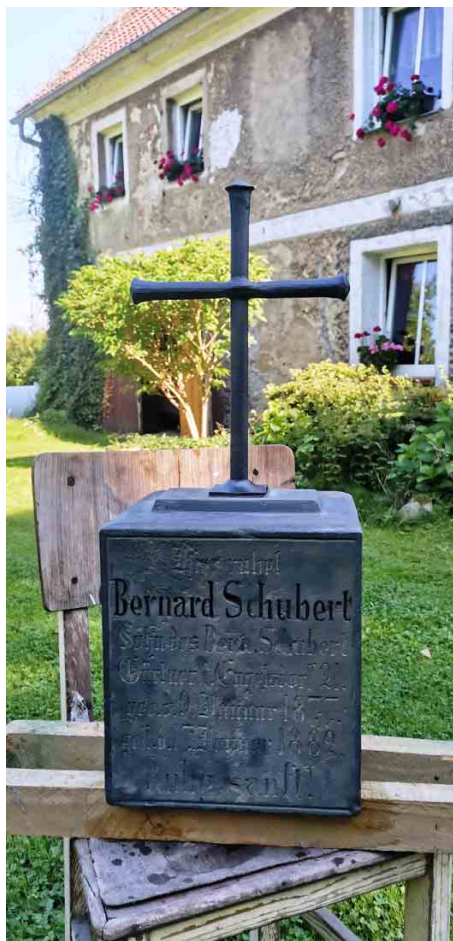
*Bůh mne ale miloval víc*

*než vy rodiče oba dohromady.*

Text na podstavci:

*gefrtgt. E. Blumrich i. Friedland*

*Zhotovil E. Blumrich ve Frýdlantě.*



Křížek se musel zhotovit nový



Na podstavci se zvěčnil frýdlantský kameník E. Blumrich

<sup>1</sup> Zahradník – chalupník s menší výměrou polí, která si často ohrazoval. Nemusel však zahradničit v dnešním slova smyslu. Zdroj: Boleslav Lutonský, Lexikon genealoga; Praha 2003

Rodiče Schubertovi měli dceru a syna. Otec, matka a dcera jsou pochováni na místním hřbitově na Andělce, ale syna Bernarda – zemřelého v dětském věku – si pravděpodobně pochovali přímo u domu, aby ho „měli u sebe“. Malý Bernard zemřel na „Scharlachfieber“, tedy spalovou horečku.



*Opravený pomníček pětiletého Bernarda má opět důstojné místo*



## Poznámka redakce

Úctu k našim předchůdcům, jejich dílu i hrobům, považujeme za projev kulturnosti národa. Nebývalo tomu tak vždy, ale v poslední době se stále častěji můžeme setkávat s tím, že si lidé takových hodnot váží a dokážou je i nezištně přijímat a opravovat. Příkladem toho je příspěvek, který jste právě dočetli.

Jeho autor se před časem obrátil na Spolek Patron se žádostí o pomoc či radu: měl v úmyslu obnovit náhrobek, jehož jednotlivé části náhodně našel na svém pozemku v Andělce ve Frýdlantském výběžku. Doporučili jsme mu osvědčenou restaurátorku Vanesu Trostovou, s níž Spolek Patron již řadu let úspěšně spolupracuje.

Na závěr naší vzájemné korespondence pan Kudela napsal:

*Dovolte poděkovat Spolku Patron za velmi záslužnou činnost, kterou provádíte. Sám jsem na konci 80. let našel a nafotil všechny tehdy panem Nevrlým popsané pomníčky a pamatuji si často velmi tristní stav mnohých z nich.*

Paní Vanesa Trostová se opravy ujala a výsledek její práce je jistě potěšitelný. Zbývá už jen dodat, že náklady pan Kudela nesl sám. Nás těší, že souhlasil se zveřejněním článku v našem časopisu a dodal k němu i fotografie.



Hrob Bernardových rodičů se nachází na hřbitově v Andělce



Bernard Schubert st. zemřel v roce 1926, matka Julianna o dvanáct let později

# Děje se nejen v Jizerských horách

## Zemřela Vlasta Firstová

Ve věku devadesáti let v pátek 13. srpna 2021 zemřela paní Vlasta Firstová, dlouholetá členka Spolku Patron, milovnice Jizerských hor a jejich drobných památek. Pohřeb proběhl v rodinném kruhu, výbor vyjádřil rodinně soustrast písemnou formou. Vlasta Firstová byla členkou spolku od roku 1998. Čest její památce!



## Kaplička v Dolním Maxově už má střechu

Obnova kapličky, kterou má Spolek Patron ve svém logu, úspěšně pokračuje. Skupince nadšenců z Josefova Dolu a Dolního Maxova, kteří se o obnovu památky zaslouhují, se podařilo v rychlém tempu vyzdít obvodové zdi a opatřit kapli krovem. Během října byla kaple zastřešena dřevěnými šindeli. Práce budou pokračovat na jaře.



## Nový exponát ve spolkové expozici

Díky iniciativě dárců se spolková expozice ve Vile Schowanek rozrostla o několik dalších exponátů. Jedním z nich je plechová cedulka, nalezená Petrem Kurtinem v lese mezi Hejniciemi a Bílým Potokem. Cedule kdysi visela na některém ze stromů při okraji lesa. Německý nápis říká nekompromisně: „Ochranu lesu! Ne kouřit! Nezapalovat oheň!“.



## Čtvrtletník přátel drobných památek Jizerských hor č. 3/2021 (32. ročník)

Vydává Spolek Patron, Jiřetín pod Bukovou 104, 468 43, IČO: 64669807. Vydávání čtvrtletníku PATRON je povoleno OkÚ - Jbc - 941/34. Ev. č. MK ČR E 10470. Redakce: Bohumil Horáček, Otokar Simm. Grafická úprava: Graphis DTP studio, Moskevská 6, Liberec. Tisk: Geoprint, Krajinská 1110, Liberec. Příspěvky zasílejte na adresu: Bohumil Horáček, Na Radouči 1254, 293 01 Mladá Boleslav, nebo e-mailem: horacek21@seznam.cz. Interní tiskovina.



*Úspěšný výlet členů spolku k torzu pomníku lesníka Wilhelma Freye, foto Otokar Simm*



*Účastníci výroční členské schůze před vchodem do Vily Schowanek, foto Bohumil Horáček*



## Podzim u Hojerova domu

Nálada v okolí rozvalin Hojerova domu v severovýchodní části Středního jizerského hřebene je odlišná, než v jiných částech Jizerských hor. Stále zde najdeme vegetaci, kterou zasadila lidská ruka. Neúnavně bojuje s tokem času i s přírodou. Na jaře jsou to téměř zplnělé květy narcisů, na podzim zase umírající již ovocné stromy. Poslední obyvatelé ze stavení odešli před mnoha desítkami let a jsou dávno mrtví. Jejich potomci, žijící kdesi v hloubi Německa, možná ani netuší, k jakým samotám až sahají jejich kořeny.

Také věhlas Hojerova domu jako „nejztracenějšího obydlí v Jizerských horách“ již neplatí tak jako dříve – k nedalekému Männichovu křížku je vyšlapáno několik cestiček, o víkendech sem z Lasičí cesty a z polského břehu Jizery doléhá hlahol cyklistů, a když vítr zafouká určitým směrem, přinese sem zvuk nějakého motoru až odkudsi z Jizerky.

A přece ještě našťastí existují dny i chvíle, kdy na opuštěné louce s kamenným torzem lidského obydlí lze zažít opravdovou horskou samotou. Stačí přijít ve správný okamžik, posadit se na žulový kámen proti bývalému domovnímu štítu, a přemýšlet. O lidském bytí a nebytí, o věčnosti i pomíjivosti našeho snažení.

V sychravém čase podzimním bývají tyto prožitky nejhlubší.

Foto Bohumil Horáček