



1/2018 (29. ročník)

Patron

čtvrtletník přátel drobných památek Jizerských hor

**Hejnice
národní kulturní památkou**

**Příběh
Tomanova kamene**

**Obnova kříže
v Kokoníně**





Zdeněk Bláha 27. května 2010 dokončuje opravu Tomanova kamene, foto Zdeňka Bláhy



Lesní harrachovská desítka je nejlépe vidět během podzimních měsíců, foto Josef Kuna

Vážení členové a příznivci Spolku Patron

Otevíráte první číslo časopisu Patron v novém roce 2018. Nová je i jeho grafická úprava, která se jej snaží posunout zase o kousek výš a přitom uchovává odkaz na předchozí podobu výtisků v minulých ročnících. Doufáme, že se vám náš spolkový časopis bude i nadále líbit.

Zimní čas pro památky v Jizerských horách přináší období klidu. Leží ukryty pod sněhem a hlavní ruch se přesouvá do lyžařských stop. Nezastavila se však spolková činnost. Výbor pilně připravoval program výroční členské schůze a především sestavoval plán činnosti pro rok 2018. Znovu v něm nechybějí opravy památek a zajímavé výlety.

Jednu významnou událost letošní zima jizerskohorským památkám přece jen přinesla – barokní poutní areál s chrámem Navštívení Panny Marie v Hejnicích byl vládou České republiky vyhlášen národní kulturní památkou. Je to událost pro region Jizerských hor natolik významná, že ji v tomto čísle věnujeme více prostoru. O své dojmy z Hejnic se s námi podělil i Miloslav Nevrlý, autor jedinečných knih a čestný člen Spolku Patron.

Až půjdete v letošním roce do hor, nebo se z nich budete vracet, zastavte se v hejnickém chrámu za zdejší *Mater formosa*. Třeba i vám přinese štěstí.

Výbor Spolku Patron



Foto Jan Čížek

Foto na titulní straně: kostel Navštívení Panny Marie v Hejnicích, foto Otokar Simm

Hejnice vyhlášeny národní kulturní památkou

P. Pavel Andrš, hejnický farář

Poslední lednový den roku 2018 se dostalo hejnickému poutnímu kostelu Navštívení Panny Marie povýšení na národní kulturní památku. Radostná zpráva od vlády České republiky je oficiálním uznáním duchovní, kulturní a historické hodnoty jednoho z nejvýznamnějších poutních míst Čech s významným evropským přesahem.

Hejnický chrám je pilířem dějin člověčenství v prostoru střední Evropy a Panna Maria Hejnická, Mater Formosa, po staletí ochránkyně miliónů věřících mnoha jazyků po celém světě. Duchovní hodnota místa v srdci Jizerských hor je zpřítomněním božských ctností, to jest víry, naděje a lásky. Na nich bylo poutní místo ve středověku založeno, hrabaty z Gallasu a Clam-Gallasu od 17. věku rozšiřováno a s pokorou i bezmezně podporováno. Řád františkánů, jako správce, sídlící v přilehlém klášteře, kostel a především místní obyvatelstvo a poutníky tři staletí zabezpečoval po stránce duchovní a zdravotní. Františkáni též pečovali o vzdělávání místních.

Zločinecké a nelidské režimy 20. století, nacismus a komunismus s ochotnými přísluhovači, se pokusili o zničení poutního místa. Zejména období komunismu, jemuž předcházelo – jako odplata za hrůzy nacismu – vyhnání a odsun původního německy mluvícího obyvatelstva, proměnilo hejnický poutní areál ve smutný obraz neúcty k člověku a jeho dílu, jež nás dalece přesahuje.

Brzy se uzavře již třetí desetiletí, kdy se poutní kostel skutečně navrátil lidem. Díky mému předchůdci P. Miloši Rabanovi a za pomoci z Čech vyhnaných Němců, panu Daliboru Dědkovi, fondům Evropské unie a celé řadě dalších přispěvatelů, je hejnické poutní místo opět prostorem setkávání; přístupné všem bez ohledu na jejich víru či nevíru, mateřský jazyk nebo kontinent, odkud k Panně Marii Hejnické přicházejí.

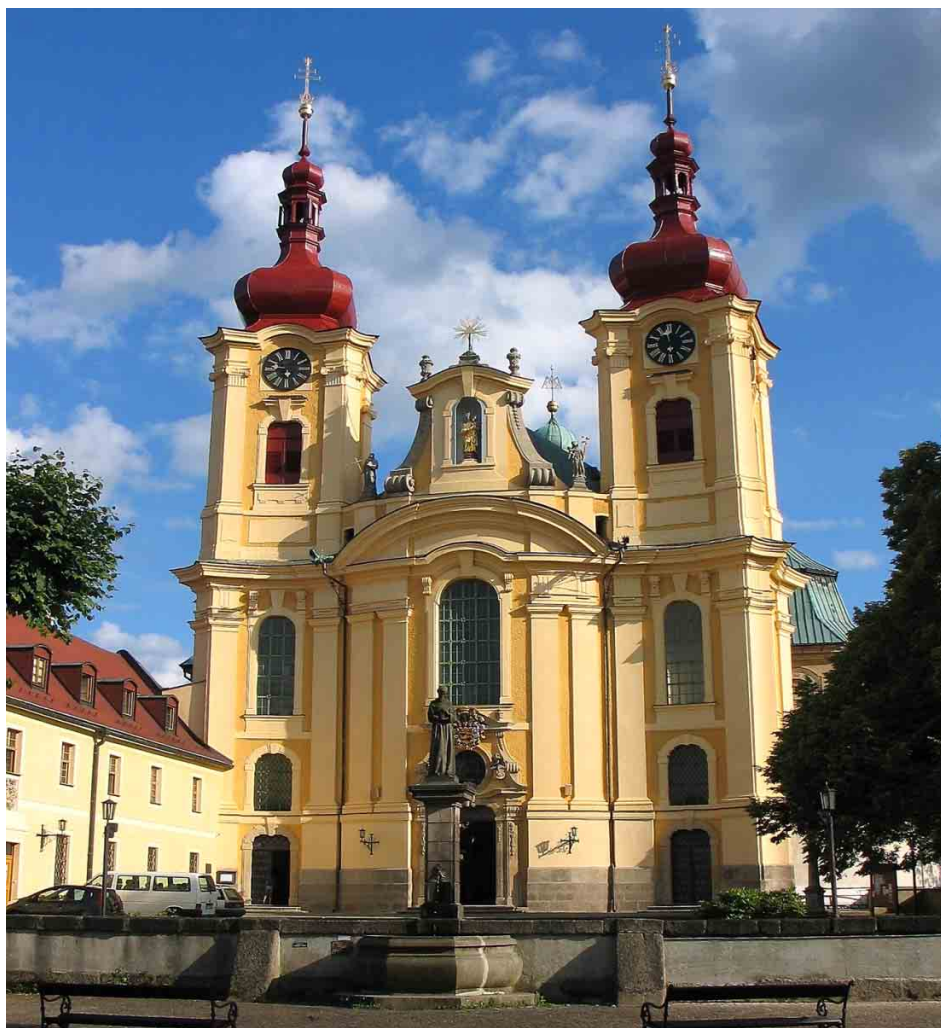
To, že k vám dnes mohu promluvit a radovat se s vámi, je však skutečnou zásluhou předků i těch, pro které jsou Hejnice jako obec či poutní místo součástí jejich duchovního nebo jen prostého lidského vnímání Boha, krásna či kulturního dědictví.



Hejnický farář P. Pavel Andrš u obnoveného Wenzerichova pomníku, foto Petr Bíma

Vyhlášení kostela a poutního areálu za národní kulturní památku příliš nezmění na tom, co cítím já. Má s pokorou přijatá úloha správce je však posílena rozhodnutím světské autority. Přeji si a modlím se za to, aby se Hejnice jako poutní místo i jako město se svými obyvateli opět staly jedním a společně tak ve svých skutcích i myšlenkách spravovali to velké tajemství hejnického zázraku, aby i další generace zdejšího obyvatelstva a přicházejících poutníků se mohly radovat, oslavovat i užívat tohoto jedinečného daru.

Zůstávám v hluboké úctě ke stavitelům, patronům i správcům a lidem dobré vůle.



Průčelí kostela Navštívení Panny Marie v Hejnicích, foto Otokar Simm

Hejnice před šesti desetiletími a dnes

Miloslav Nevrlý

Redakce Patronu mě požádala, abych – při příležitosti letošního zařazení hejnického barokního chrámu Navštívení Panny Marie mezi národní kulturní památky České republiky – se pokusil zavzpomínat na cokoli, co mě s tím krásným místem spojuje. Nevím, jsem-li tím správným člověkem pro takové vzpomínání, ale pokusím se.

Poprvé jsem ten monumentální komplex františkánského kláštera ze 17. století a o třetinu století mladšího chrámu ze století osmnáctého spatřil v únoru 1954. Tehdy jsem týden bydlel téměř u východního úpatí těch staveb, ve starém domě čp. 47 na pravém břehu Smědé, který tehdy patřil, a dodnes asi patří, pražské zoologické zahradě. Chrám i klášter jsem ale viděl jen z venku, dovnitř nebylo možné vstoupit, okolo bylo jen ticho, mrtvo a mráz. Tehdy jsem také ještě vůbec netušil, že o tři roky později se přestěhuji z Prahy do Liberce a že Jizerské hory a požehnané Frýdlantsko se tak vlastně stanou svým způsobem mým „osudem“.

Z onoho dávného února mně z hejnického chrámu utkvěla v paměti jen jediná věc: když jsem se dral zarostlým břehem mezi řekou a mohutnými opěrnými sloupy kostela, spočívajícími na skále (dnes tudy vede žlutá turistická značka), všiml jsem si, že na boku opěrné zdi jsou ke kostelu jakoby



Hejnický chrám během staletí navštívily tisíce poutníků, pohlednice z počátku 20. století

„přilepeny“ zvláštní komůrky z tmavého dřeva, kdysi bytelné, ale nyní již polorozpadlé. Myslel jsem, že jsou to zpovědnice, vždyť mniši za staletí vyzpovídali v Hejnicích, proslulém poutním místě, doslova „miliony lidí“. Když jsem ale k nim vylezl po skále, ukázalo se, že jsou to jen prastaré suché záchody podobné dávným hradním „prevétům“. Nic jiného jsem tehdy z hejnického chrámu nespatrił, padesátá léta v naší zemi byla zvláštní a nedobrá, odporná doba.

Od roku 1957 jsem jezdil na Frýdlantsko často, velmi často, ale kdy jsem poprvé vstoupil do hejnického chrámu si přesně nepamatuji. Jen vím, že jeho vnitřek působil chladným, zanedbaným dojmem, nástropní malby byly zvlhlé a poničené. Z ambonu, z kazatelny, vystupovala do prostoru ruka s křížem a zvěstovala pomíjivost všeho. Když jsem později psal pro Knihu o Jizerských horách dubnovou kapitolu *O hejnickém obrázku a sličné paní*, přicházel jsem často do Hejnic poutními cestami, onou Starou přes Hemmrich i Novou přes hory údolím Bílého Štolpichu. Staletý pomníček Zabitého mládence při Staré poutní cestě byl také prvním jizerskohorským pomníčkem, který jsem před víc než půlstoletím s pomocí dobrých lidí opravil. Později, při psaní místopisného seznamu pro turistického průvodce Jizerské hory, jsem si dal v roce 1983 záležet, abych do několika řádků o hejnickém chrámu i klášteřu vměstnal všechny důležité údaje. Doba se od padesátých let přece jen trochu změnila k lepšímu.

Úplně dobrá ale zdaleka nebyla. Tehdy, v osmdesátých letech, jsem mohl, vlastně musel, do zpuštěného hejnického klášteřa jezdit často. Jeho část



Předválečné Hejnice zatím netuší nic o svém úpadku i zmrtyýchvstání, archiv Bohumila Horáčka

dostalo totiž liberecké Severočeské muzeum, kde jsem pracoval, jako depozitář, mimo jiné i přírodovědecký. Do prvního patra jsme tedy nastěhovali skříně s geologickými sbírkami. Mohl jsem se tehdy zcela volně pohybovat po klášteře od sklepů až po půdy i po jeho otevřených a stejně zanedbaných klášterních ambitech, ochozech. V nich byly umístěny i staleté dřevěné zповědnice, ne tedy na vnějších opěrných stěnách, kde jsem je hledal o třicet let dřív!



Chrám Navštívení Panny Marie na začátku léta 1962. Řádové sestry možná míří k hejnickému nádraží, foto Miloslav Nevrlý

Nicméně brzy se ukázalo, že zvolit si vlhký, nevětraný klášter za depozitář nebyl dobrý nápad. V neuvěřitelně krátké době porostly skříně, trámy, rohy místností gigantickými amorfními plodnicemi houby dřevomorky. Některé byly víc než metr velké. Nezbyvalo nic jiného, než skříně, zásuvky, horniny i minerály zbavit malebného parazita (musel jsem tehdy vdechnout několik miliard spor té v podstatě krásné houby) a všechno zase odvézt do Liberce. Myslím ale, že jsem hejnický klášter přežil ve zdraví.

Pak nadešly jiné časy. Do raspenavské fary, ze které je hejnický chrám administrován, přišel po roce 1989 z exilu mladý, asi čtyřicetiletý inženýr a kněz P. Miloš Raban, rodák z Kryštofova Údolí, a začaly se dít věci. Pan inženýr byl nejen dobrý kněz, ale i ekonom, a během několika let neuvěřitelně zvelebil a vrátil k životu jak hejnický chrám, tak i přilehlý klášter. Bratři františkáni se sice do něj nevrátili, ale klášter se před několika lety stal *Mezinárodním centrem duchovní obnovy* litoměřického biskupství. Čeští a moravští páni biskupové i pan kardinál jej často navštěvují a konají v něm exercicie, duchovní cvičení.

Hejnické *Centrum* je ale určeno nejen kněžím, ale i laické veřejnosti. Dnes je jeho ředitelem hejnický rodák PhDr. Jan Heinzl, který pečuje nejen o hejnický klášter a chrám, ale i o další památky Frýdlantska, o jeho kříže, kaple, pomníčky.

Stejnou péči jako klášteru věnoval pater Raban i obnově hejnického chrámu. Dnes je radost vstoupit do monumentální stavby. Opravené nástropní malby se skvějí novotou, nově je zde umístěna schrána s „ostatkem“ zesnulého papeže Jana Pavla II., k vidění je polní oltář Albrechta z Valdštejna. Na čtyřech nad sebou umístěných jeho částech je vlastní oltář – v podobě skládacího

triptychu – třetím dílem zdola. Velice působivá je i podzemní krypta s rakvemi, ve kterých již staletí odpočívají tělesné pozůstatky majitelů bývalého frýdlantského panství Gallasů i Clam-Gallasů. V kryptě je i původní, prý samým hrabětem Franzem Clam-Gallasem navržený rumpál a zvedací zařízení, kterým se rakve po pohřebním obřadu dopravovaly z kněžiště dolů do rodinné hrobky.

Já jsem se poprvé setkal s P. Rabanem nedlouho po jeho návratu do Čech na raspenavské faře. Přál si se mnou mluvit a nezaslouženě chválil moje povídání o staroslavném poutním místě v Hejnicích v Knize o Jizerských horách. Na moji prosbu mi laskavě věnoval kopii hejnické madony pro výstavu *Stará tvář Jizerských hor*, která se tehdy konala v libereckém muzeu. Část této výstavy se později octla v podobné expozici ve staré škole na Jizerce a v ní tam dodnes spočívá i hejnická *Mater formosa*, dar patera Rabana.

Otec Raban se bohužel nedožil letošního roku, kdy se jím vzkříšenému chrámu dostalo ocenění *národní kulturní památka*. Zemřel v nedožitých třiašedesáti letech 7. ledna 2011 a jeho tělo spočívá ve světlé rakvi v rodinné hrobce Gallasů a Clam-Gallasů v podzemí hejnického chrámu.



Bývalý klášter i přilehlý chrám se v současnosti znovu staly místem setkávání, foto Otokar Simm

Císařský pomník v Hejnicích

Bohumil Horáček

Zastavme se ještě jednou v Hejnicích, tentokrát kvůli památce, kterou již u chrámu Navštívení Panny Marie nenajdeme. Stávala na prostranství před kostelem, v jeho ose, avšak mimo vlastní církevní a poutní areál. Pomník, který mám na mysli, se k poutnímu místu nijak nevztahoval – oslavoval rakousko-uherského císaře Franze Josefa I. a jeho manželku Elisabeth, zvanou Sissi.

Dnes se v těchto místech uprostřed parčíku nachází malé kruhové prostranství, lemované několika lavičkami.

Kdy a proč zde císařský pomník vznikl? Podobně jako současná Česká republika a předchozí Československo, mělo své „osudové osmičky“ i Rakousko-Uhersko. Císař Franz Josef I. na rakouský trůn nastoupil 2. prosince 1848



Císař Franz Josef I. na fotografii z roku 1885, foto Carl Pietzner



Císařovna Elisabeth-Sissi na fotografii z roku 1867, foto Emil Rabending



Hejnický chrám s císařským pomníkem na dobové pohlednici, archiv autora

a 10. září 1898 byla jeho manželka Elisabeth zabita při atentátu, který na ní u Ženevského jezera provedl italský anarchista Luigi Lucheni, jenž císařovnu probodl upraveným pilníkem.

Obě výročí se v roce 1908 osudově protínají a na mnoha místech rakousko-uherské monarchie se pořádají výroční slavnosti, staví se pomníky. Nejinak tomu bylo i v Hejnicích, kde měl být nový pomník nejprve určen pouze císařovně, ale nakonec se organizátoři rozhodli připomenout i císařovo vládařské jubileum. Hejnice se tak staly jedním z mála měst, ve kterých byl císařský pár oslavován společně.

Potřebné finance byly získány z dobrovolných sbírek. Podle oficiálních zpráv z tisku přispěli i ti nejmudší „v údolí pod Orešníkem“. Pomník tvořil žulový podstavec, na kterém byl vztyčen tmavý syenitový obelisk, sahající do výšky šesti metrů. Zatímco v dolní části pomníku byly umístěny oslavné nápisy, jeho horní část zdobily reliéfy císařského páru, odlité z bronzu. Na levé straně profil Franze Josefa I., napravo opačně Elisabeth-Sissi, oba hledíce na sebe. Obelisk byl zakořeněn zdobenou císařskou korunou.

Žulový podstavec pocházel z Jizerských hor a ze svého raspenavského lo-
mu jej dodal a vytesal známý kameník Julius Lange, syenitový obelisk byl ze země vyru-
bán a opracován na Šluknovsku ve firmě *Granit und Syenit Werke*, kterou vlastnil Franz Laske z Rožan. Bronzové reliéfy byly dílem G. Alberta z Rumburka.

Slavnostní odhalení pomníku před barokním hejnickým kostelem se konalo v neděli 23. srpna 1908. Kromě místních spolků a politiků se jej zúčastnil také tehdejší krajský hejtman Hirsch a skupina velitelů důstojnického sboru z Liberce. Deník *Reichenberger Zeitung* ve zprávě, kterou o události podává ve vydání z 26. srpna 1908, uvádí, že se také „shromáždil velký dav lidí“. Slavnost začala polní mší, po které hejnický nadučitel Josef Porsche pronesl slavnostní řeč. Po něm se přidal též městský zastupitel Anton Worf, který promluvil jménem obce a pomníkového výboru. Pak následovalo slavnostní vysvěcení pomníku za doprovodu mužského pěveckého sboru z Hejnic. Neděli zakončoval odpolední koncert v nedalekém hotelu Kaiserhof, kde se večer konala též taneční zábava. Oba hudební počiny doprovodila dechová hudba kapela c. a k. regimentu infanterie č. 74 z liberecké posádky.

Musela to být tehdy velká sláva. Nový pomník před kostelem Navštívení Panny Marie se vyjímal a postaven na „věčné časy“ se dokonce dostal i do žádosti hejnické obecní rady na povýšení Haindorfu na město. Pomník totiž nevyjadřoval jen loajalitu místních k císařství a domu habsburskému, ale též vyspělost zdejší komuny. Přichází však Velká válka a na jejím konci vznik Československa. Strach československých politiků z návratu Habsburků a snaha vynutit si loajalitu obyvatel vedl v roce 1923 k přijetí zákona na ochranu republiky. Z moci úřední tak v jeho důsledku zmizelo během krátké doby z očí obyvatelstva vše, co jen trochu připomínalo vlády zbavený habsburský rod. K nelibosti hejnických občanů byl odstraněn i jubilejní císařský pomník. Jeho další osudy jsou neznámé. Dnes jej připomíná jen několik málo fotografií. S nimi však i žije naděje, že se pomník císařského páru do Hejnic ve své replice vrátí.



Jubiläums Kaiser- und Kaiserin-Denkmal Haindorf.

Detailní pohled na pomník s bronzovými reliéfy, archiv autora

O tom, co se kdysi v Hejnicích pilo

Miroslav Jech

Hejnice, věhlasné poutní místo, nemělo o návštěvníky nikdy nouzi. Tisícové davy zaplnily vždy o poutích ulice a majitelé místních hospod měli žně. S rozvojem turistiky, kdy bývaly Hejnice nazývány jizerskohorským Meranem, se počet návštěvníků ještě zvýšil s nemalým přispěním sousedních Lázní Libverda.

O zahnání žízně a nějakou stopečku alkoholu na dobrou náladu bývalo postaráno až v 25 místních hospodách. Na některých z nich sice byla reklama na plzeňské pivo, ale převážně se pilo pivo ze zámeckého pivovaru ve Frýdlantu. Mohutní pivovarští koně ho rozváželi na bytelných vozech po celém údolí. U každé hospody si kočí obřadně navlékl poctivou koženou zástěru a objednaný počet sudů uložil do sklepa. Už ubylo pamětníků, kteří vyprávěli, že kočí byl na hranicích Hejnic zmožen povinnými přípitky tak, že koně objížděli hospody v Bílém Potoce sami. A douškem piva prý nepohrdli ani



Frýdlantský zámecký pivovar – 20. léta



Viněty frýdlantského lahvévého piva – 30. léta

tito koně, stejně jako lovečtí psi místních hajných, kteří doprovázeli své pány na večerní besedy do místních hospod.

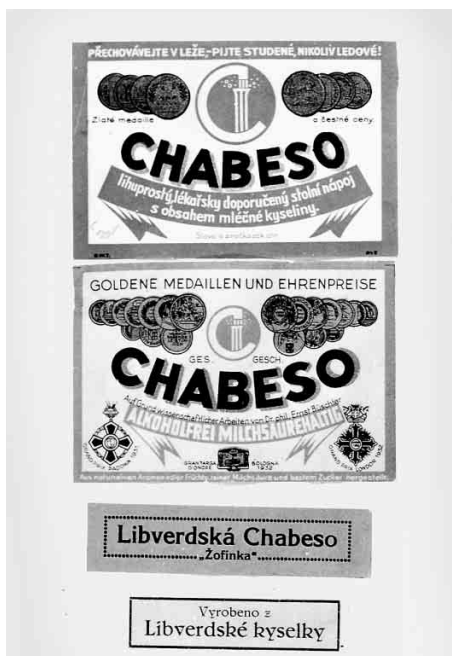
Frýdlantské pivo se také stáčelo do lahví s patentním porcelánovým uzávěrem. Černé pivo měly prý v oblibě hlavně dámy a vylepšovaly si ho ještě lžičkou cukru.

O setkání s frýdlantským pivem píše ve svém deníku z roku 1837 i učitel'ský pomocník, houslař a písmák Věnceslav Metelka, když došli na cestě lesy k jakési boudě nazývané *U studené vody* (dnešní Kůrovec): „Tam nás stará kulhající bába uvítala laskavě a hned pěníci se frýdlantské z lahvice nalila.“

Starý frýdlantský pivovar, založený před rokem 1550, byl v roce 1949 zrušen a připomínají ho již jen náhodně nalezené lahve s charakteristickým reliéfem, nebo porcelánové korunky patentních uzávěrů s logem pivovaru.

Doba chátrání frýdlantského pivovaru ale našťastí skončila. Od června 2014 můžou zájemci vychutnávat v blízkém i vzdálenějším okolí pivo Albrecht, které se varí v obnoveném Zámeckém pivovaru Frýdlant.

Velký byl i výběr minerálních vod a limonád, přednost však byla dávaná kyselce z Libverdy. Je doloženo, že do lahví byla plněna již v 80. letech



Chabeso – nápoj z libverdské minerálky

18. století a zasílána i do Prahy, Vídně či Brna. V prodeji byl i nápoj Chabeso připravovaný z této kyselky s přidavkem kyseliny mléčné. Na viněťách „Libverdky“ se zdůrazňovalo, že je vhodná pro bledničkou choré, nervózní, chudokrevné a zotavení potřebné, je vhodná pro míchání s vínem a uchovávána má být „ležmo“.

Kyselka se do lahví plnila ještě v roce 1950, někdy se do ní přidávala malinová nebo pomerančová příchuť, ta ale ve všeobecné poválečné nouzi nebyla vždy k dispozici.

Z ostřejších nápojů byla nejvyhlášenější Hejnická klášterní hořká, kterou již v roce 1894 vyráběl a nabízel ve svém hostinci U Černého vodopádu Josef Augsten. Likér s vinětou, na které byl vyobrazen hejnický kostel, doporučovalo na přiloženém certifikátu hned několik odborníků a dvorních radů z Vídně. V předválečných adresářích Hejnic nalezneme ještě další tři místní destilatéry, názvy jejich „šnapsů“ se ale nedochovaly.

Ve Ferdinandově se až do roku 1945 v restauraci Lesní zátiší, dnes U Cimpla, vyráběl a naléval Jedlový likér. Právo pálit kořalku zde platilo od roku 1883, a při pozdějších prodejkách hospody přecházelo na nového majitele. Výrobu tohoto likéru ale dovedl k dokonalosti až Gustav Augsten, který hospodu koupil v roce 1911. Při přípravě používal šišky z mohutných jedlí, které rostly v rokli Malého Štolpichu. Poutníci vracející se navečer do Liberce ještě vysoko nad Ferdinandovem převalovali v ústech líbeznu chuť páně Augstenova Jedlového likéru.

Einzige Erzeugung des echten
Heindorfer Klosterbitter



Jos. Augsten, Weißbad-Heindorf.

Dieser von mir erzeugte Likör, bestehend aus nur in der Medicin verwendeten heilsamsten Pflanzen und Früchten, wirkt auf den Gemüth-Organismus anregend, die Verdauung fördert; hält fern die geringsten nachtheiligen Stoffe enthält, befhigt die Unterhaltung und das Gelingen der geistigen Arbeiten, deren Befund lautet:

Dieser Likör enthält keine der Gesundheit schädliche Metallsverbindungen und ist auch frei von gesundheitschädlichen Pflanzenstoffen.

Die Prüfung dieses Likörs erstreckte sich auf die sämmtlichen Schwermetalle, die wichtigsten Alkaloide und Glucose.

Der Director
des k. k. Technologischen Gewerbemuseums:
W. F. Feyer, m. p.,
k. k. Hofrath.
Wien, im März 1894.

Der Vorstand
der Section für chem. Gewerbe:
Dr. G. Ritter von Berger m. p.,
k. k. Regierungsrath.
Dr. A. Godeffroy m. p.,
beordeter Chemiker.

Hejnická klášterní hořká

Vynikající, lékařskými autoritami doporučovaná
LEČIVÁ A STOLNÍ VODA
k zlepšení a obnovení krve a ústředního nervového.
Léčiva při žaludčních a sířevních chorobách.

**Saxenská -
Libverdská
přirodní alkalická
kyselka**

Saxenská Libverda v Traversheim pohraničí (Bavsko.)

Laal Libverda pro chudokrevné, slabé, děti, nemocné srdce, choroby trávicí a žlázy, porušenou výživu lék, nervové a zotavení potřebné.

Libverdská kyselka – 30. léta

Tomanův, nebo Tomannův kámen?

František Krůmal a redakce

V roce 2010 se členové Spolku Patron a jeho příznivci pustili do obnovy Tomanova kamene, nacházejícího se ve Mšeně nad Nisou, poblíž bývalé Silky. Zdeněk Bláha s pomocí Emila Havelky dobyli po tvrdé práci patičku někdejšího kříže a 27. května upevnil Zdeněk s Jiřím Herčíkem nový kříž, vyrobený Petrem Karbanem. V polovině června byla oprava dokončena. V té době však zůstávala zahalena jistým tajemstvím historie tohoto pomníčku. Byl známý nápis, vědělo se o zbytcích ulomeného kříže, mluvilo se o sebevraždě, ale přesnější údaje chyběly. To platilo až do minulého roku. Loni začal pan František Krůmal pátrat po tom, koho Tomanův kámen připomíná. O zajímavé výsledky svého pečlivého bádání se s námi ochotně podělil.

Na jedné z vycházek jsem se dostal k pomníčku, který se nazývá Tomanův kámen. Zde mne mimo nápisů vytesaných do kamene zaujal i symbol kalichu, který není v této oblasti zrovna obvyklý. Oslovil jsem tedy farní úřady Československé církve evangelické i Církve československé husitské v Jablonci nad Nisou. Zde jsem zjistil, že zmíněné církve od padesátých let minulého století matriky nevlastní, neboť v této době musely být předány státu.

V pátrání jsem pokračoval ve Státním okresním archivu (SOkA) v Jablonci nad Nisou. Za odborné pomoci Mgr. Jakuba Feigeho jsem se dostal k řadě



Tomanův kámen s kalichem (vpravo od kříže, mezi stromy v pozadí prosvítá dům č. p. 323)

dokumentů zde uložených. Vodítkem k dalšímu pátrání byla Hřbitovní kniha pro obec Mšeno nad Nisou (Grünwald), kde pod pořadovým číslem 816 najdeme zápis o úmrtí Antona Tomanna, s datem úmrtí 22. července 1922; je zde zapsána jeho domovská obec Šopka, bydliště Mšeno nad Nisou 323, věk zemřelého 26 let, datum pohřbu 25. července 1922, připojeno je i číslo hrobu 410.

Domovská obec Šopka (někdy uváděna jako Pšovka) je nyní součástí města Mělníka. V místně příslušné matrice narozených církve katolické je pod č. 23 pro rok 1897 psáno: *24. června 1897 ve 3/4 12 hod. več. se v domě č. 125 Šopka narodil Antonín, manželský syn Tomana Františka a Alžběty, rozené Schneidrové.* Byl pokřtěn 28. června 1897 jako katolík, v matrice je však poznámka, že dne 8. 3. 1921 odpadl k církvi československé (Digitální matrika Státního oblastního archivu, dále SOA, Praha).

Dalším vodítkem byl digitální matriční záznam civilní matriky sňatků sig. C9/2.O.1912 - 1922 matričního obvodu Jablonec nad Nisou. Pod číslem 47 pro rok 1921 se uvádí, že *11. června 1921 Antonín Toman, příslušný do Šopky, zedník, bytem Grünwald 323, nar. 24. června 1897, si bere Annu Smrčkovou příslušnou do Libštátu, tkalcovku, bytem Grünwald 323, nar. 5. června 1899.* V SOKA v Jablonci nad Nisou jsou k tomuto sňatku uloženy např. originály žádosti o tento sňatek, křestní listy ženicha i nevěsty i protokol o uzavření manželství s podpisy novomanželů i svědků.

Antonín Toman se přiženil do bytu v domě, který byl postaven v roce 1905 a patřil, jako mnoho jiných v okolí, do vlastnictví firmy Mautner a syn. Podle sčítání lidu z roku 1921 zde v 35 bytech bylo hlášeno 128 osob. Byt č. 16

obývala rodina nevěsty, a to otec Smrček Josef - 47 let, jeho žena Anežka - 42 let, dcera Anna - 22 let (nevěsta), syn Pavel - 19 let, dcera Vlasta - 16 let, syn Vlastimil - 14 let a tchyně Smrčka Josefa Anežka Lukšová - 70 let, tedy pratchyně Tomana Antonína. Do tohoto bytu se mladým novomanželům narodila necelý rok po svatbě dcera Věra. Dům dodnes stojí a lze si představit, v jakých podmínkách zde tehdy žilo 128 osob.



Detail křížku z roku 2010 a vytesaného symbolu kalicha

K české národnosti se v tomto domě hlásilo 94 obyvatel (internetové stránky SOA Litoměřice).

V digitální matrice zemřelých sig. N87/2.Z.1920-1925 farní osady Jenišovice Církve československé husitské je pro rok 1922 pod č. 89 záznam, že 22. července 1922



Nápis na Tomanově kameni, chybně je uvedeno jméno i datum úmrtí

v 17 hod. zemřel a 25. července 1922 v 17 hod. byl pohřben Antonín Toman, Grünwald č. 323, nar. 24. 6. 1897, muž Anny, rozené Smrčkové z Libštátu. Jako příčina smrti se uvádí sebevražda oběšením dle ohledacího lístku č. 89. Toho dne byla sobota a místo sebevraždy bylo v lese vzdáleno jen 100 m od domu, kde rodina bydlela. Zde byl později do velkého kamene vytesán nápis, který tuto událost připomíná. Den úmrtí (27. 7. 1922) byl ale vytesán nesprávně. Rovněž příjmení zemřelého je zde napsáno chybně, tedy s dvěma „n“ na konci (Tomann). V této podobě je jeho příjmení psáno pouze v záznamu Hřbitovní knihy pro obec Mšeno, v ostatních dokumentech je vždy Toman.

delník
Okrasní soud: *delník*
Dietníkem jinde: *delník*
Okrasní hejtmanský: *delník*
Dietním podlé: *Topka, č. 135-*
Místo narození: *Topka, č. 135-*
Losa matriky: *delník*
Výňah z matriky narozených při úřadě
F. Thero baptizatoria officii

Křestní list.
Testimonium baptismale.
Antonín v Topce

Čechy, Republika československá -
Bohemia, *Litoměřice -*
Archiepiscopus: *Litoměřice -*
Biskup: *Slavkovice -*
Vicarius: *delník -*
Vicaribus: *delník -*
SVAZ. XIV. fol. 180. Nr. Exh. 150-

Den, měsíc a rok Dies, mensis, annus	Jméno Nomen	Pohlaví Sexus	Otec Pater	Máma Mater	Kmotři Patres	Bába Obstetrix
24. 28 červen 1897.	Antonín Josef Křestní farář.	mužský	<i>Toman František, delník v Topce, č. 125, obřez a křtěn: delník - manžel syn Janes Tomana, delníka v Berkou, č. 6, křtěn delník, a Marie, rodem Kabeškové, z Mlčice, č. 5, obřez křtěn Mlčánské Vozce -</i>	<i>Hlebčta Křiváková, manželka syna Josefa Šebena, dosa, domkáře v Libě- vitz, č. 48, křtěn delník, a Terese, rodem Lámalá, syn v Ladembergu, obř. křtěn Jablonice -</i>	<i>Rosalie Něšková, ze Topky, č. 146 - Josef Gabriel, domkář v Topce, č. 6 -</i>	<i>Luďmila Třeplová, z Topky, č. 146 -</i>

*Nu datus tibi nunc christianitatis nomen a legitimo potet.
In quorum fidem propterea manus meas subscripio et sigilli auctoritate (dosanata) impressio*

Dáno od úřadu *farářského v Topce,*
Datum in officio dne *15. dubna 1921.*

*Václav Larek
farář.*

Křestní list Antonína Tomana, zdroj Státní okresní archiv Jablonec nad Nisou

8	29. 23. 7 5. 5. 2 5. 5.	okres a bytem. Tesnor.	Odolnovický o. 14. a Amoy 23 Hradecy a Odolnovic o. 14. dne 39. 9. 1934
9	1922 Bevošice 23. 25. 23. 27. 2 17. 5. 1922	Grünwald o. 333. okres senč a mlč. Jablonce,	Antonín Toman, zedník v Grünwaldě o. 333. narozen v mlč. 14. listopadu 1896. v mlč. 14. listopadu 1922. v mlč. 14. listopadu 1922. v mlč. 14. listopadu 1922.
Speciální			
			dne 33. 7. 1911
	26-29	Grünwald, Sborová obč. mlč., dne 14. listopadu 1922. Listov č. 39.	Jos. Litera, strojník v mlč. 14. listopadu 1922.
		Okres v Jablonce mlč. mlč. 14. 11. 1921. Stavba: Gosau Sborová, farma mlč.	dne 22. 10. 1938

Zápis v matrice zemřelých farmy osady Jenišovice, církve čsl. Husitské (upraveno), zdroj Státní okresní archiv Jablonec nad Nisou

dne 2. října 1929 č. NC I-314-L9-4 toto manželství, jež soudně od stolu a lože bylo rozvedeno, dle zákona ze dne 22. 5. 1919, č. 310 Sb., za rozloučené. Dva týdny po svatbě Anny Tomanové uzavírá 13. června 1925 (záznam č. 51) sňatek i její sestra Vlasta Smrčková, bere si Zdeňka Hájka, který byl svědkem na druhé svatbě sestry Anny.

V roce 1937 byly vypracovány pro obec Mšeno seznamy všech bydlících osob. Zde pro č. p. 323 nalezneme pod č. 58 jméno Toman Věra, příslušná do Šopky, s poznámkou, že je dcerou Anny Smrčkové, provdané Literové. Je zde zmíněn záznam narození 1. 3. 1921, což by znamenalo, že by se musela narodit 3 měsíce před sňatkem rodičů. Zápis byl proveden až roku 1937, je tedy možné, že rok narození není uveden správně (SOKA Jablonec nad Nisou).

Za povšimnutí stojí záznamy o ukončení pobytu zde bydlících osob; píše se zde - uprchl nebo odešel. Když někdo uprchne, nevypadá to, že by odcházel dobrovolně. Věra Tomanová uprchla 10. 10. 1938, Josef Smrček se svou ženou Anežkou a synem Vlastimilem uprchli 11. 10. 1938. V tyto dny odchází také většina obyvatel české národnosti. Příčinou bylo obsazení tohoto území německým vojskem a připojení k německé říši. Právě 10. 10. 1938 je ve večerních hodinách na nynějším Horním náměstí oslavován Den osvobození. Mezi kostelní farou a Metznerovou kašnou je postavena tribuna ozdobená velikým hákovým křížem. Dle údajů z dobového tisku se zde sešlo 15–20 000 obyvatel a po hlavním projevu, který přednesl Konrad Henlein, se tento dav sešikoval do průvodu a za svitu pochodní prošel Jabloncem nad Nisou (SOKA Jablonec nad Nisou a Gablonzer Tagblatt č. 280, str. 1, ranní vydání 11. 10. 1938).

Zde stopa končí, 28. říjen 1938 byl dnem dvacátého výročí vzniku Československé republiky.

Vdova Anna Tomanová, povoláním tkalčinka (takto byla nazývána tkadlena), v digitální matrice civilních sňatků sig. C9/3.O.1922 - 1925 matričního obvodu Jablonec nad Nisou si dle záznamu č. 44 pro rok 1925 bere 30. května 1925 Josefa Literu, strojníka. Patrně ze Mšena odchází, protože u zápisu o sňatku je poznámka, že Krajský soud v Hradci Králové prohlásil právoplatným usnesením ze

Simmův kříž na Tyršově stezce

Marek Řeháček

Někdy se drobná památka v krajině znovu zrodí doslova téměř z ničeho. Tak, jak se to stalo křížku na Tyršově stezce v Kokoníně, vysvěcenému letos 26. března.

Nic se však neděje jen samo od sebe. Nebýt nadšenců – Ivany Řimnáčové, Josefa Šikoly, Otokara Simma, Milana Bajera, Hanky Daškové, jejich kluků v žlutých vestách a řady dalších lidí, ležel by jeden z nejstarších jabloneckých polních křížů dodnes zasutý v blátě a travinách, a lidé, kteří by o jeho existenci nevěděli, by místo míjeli bez povšimnutí.

Podle dobových informací byl původně na kamenném podstavci ze žuly a pískovce vztyčen kovaný kříž, na němž byly připevněny postavy Ježíše a Panny Marie, namalované na plechu. Památku doplňoval i citát z Lukášova evangelia – ona Ježíšova slova, která měl vyslovit, když byl přibit na kříž: „Vater, in deine Hände empfehle ich meinen Geist“, čili „Otče, do tvých rukou odporučím ducha svého.“

Historie této sakrální památky je poměrně dlouhá, ale přesto toho o ní příliš nevíme. Kříž měl roku 1800 postavit na svém pozemku při cestě z Dolního



Na jaře roku 2017 leželo rozvalené a zapomenuté torzo kříže z roku 1800 u Tyršovy stezky, foto Milan Bajer

Kokonína do Rychnova hospodář Josef Simm z domu č. 150. Jeho potomci se pak o něj léta starali: nejprve Anton Simm a později Franz Simm. V pozemkové knize se dochovala zmínka z 23. března 1839, kdy mu byla uložena povinnost „*obraz našeho Spasitele na věčné časy v dobrém a čistém stavu udržovati*“.

Simmovi byli prastarý a velmi rozvětvený kokonínský rod, který je zde zmiňován již v 16. století. Stavitel kříže Josef Simm měl svůj statek číslo 150 na dnešní Tyršově stezce, v místě nad cestou, kde nyní stojí na navážce zemědělská stavba s násypkami. Šlo o poměrně velké hospodářství. Vlastnil ale i pozemek pod cestou, na němž byl vztyčen křížek. Důvodem jeho stavby mohla být jen prostá zbožnost, ale kříž mohl také sloužit jako obrana proti nedobrym duchům. Nedaleko od něj totiž bylo místo nazývané kdysi *der alte Friedhof* (starý hřbitov, někdy zvaný také francouzský), kde byli podle pověsti pohřbeni mrtví z doby moru či jiné epidemie. Sám rychtář Simm zde při kopání prý našel zbytky kostí.



Zbytky kříže a podstavce jsme nejprve očistili od nejhrubších nečistot, foto Milan Bajer

Anton Simm z č. 150 byl kokonínským rychtářem v letech 1773–1832 a dožil se na tehdejší dobu neuvěřitelných 90 let. Podle prastaré matriky právě on byl předkem (možná i otcem) hospodáře Josefa Simma. Ten se narodil v roce 1773 a zemřel dne 21. ledna 1851 v domě č. 150. Zajímavé je, že ze stejného domu pak pocházel i Franz Simm, malíř a obecní představený mezi lety 1855–1861. Simmovi byli spřízněni se známým rodem kokonínských mlynářů Kittelů, kteří měli mlýn na dohled od křížku, v dodnes stojícím výstavném domě č. 55. Monogram AS a letopočet 1807 je uveden na klenáku vchodového portálu a připomíná čas, kdy si Anton Simm vzal mlynářovu dceru Kláru Kittelovou a společně starý mlýn přestavěli.



Slavnostní požehnání obnoveného kříže proběhlo v pondělí 26. března 2018, foto Otokar Simm

Zdeněk Tomek z Kokonína vzpomínal, že Simmův kříž ještě před nějakými čtyřmi desetiletími v místě stál, byť již notně omšely. Pak jej kdosi bůhvíproč shodil a poškozené kameny po čase skončily na protější straně cesty, kde zapadly do hlíny a pomalu je pohlcovala vegetace.

Až v roce 2013 dostala Iva Řimnáčová tip od Kokonínských na záchranu této téměř zničené památky. S jabloneckými patrioty Otou Simmem a Milanem Bajerem odkryli první kameny, základy a zbytek podstavce pak ze země vykopali pod vedením Hanky Daškové pracovníci vykonávající pro město veřejné práce. Ukázalo se ale, že podstavec kříže je poškozen natolik, že může být použit jen zčásti. Naštěstí byla dobře zachována část pískovcového kamene s nápisem A 1800 („A“ je zkratka latinského anno čili rok). Restaurátor a kameník Petr Verich pak na náklady města Jablonce nad Nisou a s podporou Libereckého kraje obnovil a doplnil celý podstavec, na nějž byl poté umístěn velký litinový kříž s pozlaceným korpusem Krista. Kříž se po více jak dvou staletích zase zaleskl nad tokem říčky Mohelky. Neváhám jej dnes označit za Simmův kříž. Na paměť dávného sedláka Josefa, který jej postavil, i kamaráda Oty, jenž patřil k hloučku jeho zachránců.



Na klenáku hlavního vchodu domu č. p. 55 najdeme monogram Antona Simma a letopočet 1807, foto Otokar Simm

Putování kolem zubačky

Milan Poláček

V Jizerských horách, 15. dubna 1990.

Již třetí týden pokračuje nezvyklé dubnové počasí. Je vlhké teplo, slunce – pokud zrovna neprší – palčivě svítí. Taková dusna bývají za letních bouřek, ale ne na počátku jara. Odpoledne dokonce zahřmí nad Tanvaldem a Smržovkou bouře. Takto rozjímám na perónu nádražíčka v Jabloneckých Pasekách a přemýšlím, kam se vydat. Po několika minutách se v zatáčce pod výtopnou objeví žluto-červené čelo motoráčku, takže je rozhodnuto: pojedu k Jizeře.

Vystupuji ve stanici Harrachov a ještě než se skryji v přítmí stanice, abych vyměnil film ve fotoaparátu, jdu se podívat, jak daleko k lesu je dlážděna cesta, vedoucí na druhé straně kolejí. Bohužel, skutečnost je horší než očekávání, jelikož žulové kostky se ztrácejí v trávě již tam, kde je těsně před zastávkou vyklenut starý most přes trať. Dál pokračuje jen úvoz, pak pravý zákrut a cedule upozorňující, že cesta vede ke státní hranici.

Ale zapomenutých stezek je v těch místech mnohem víc. Oblouky na náspech, lemovaných zpola vyvrácenými patníky, lze spatřit i mezi kořenovským



Kilometrovník krkonošské silnice u starého mostu přes Jizeru v Dolním Kořenově

nádražím a Jizerským mostem. Silnička kdysi stoupala také z Nového Světa ke stejnojmennému železničnímu přecladišti vysoko ve stráni. Kdo ví, proč se z takových cest zachovalo vždy jen pár metrů kolem kolejí. Hustý les kolem už nic neprozradí.

Obloukový most přes Jizeru na bývalé státní silnici, chlouba někdejších stavitelů, dodnes nese do kamene tesané datum 1862. Tady zůstalo téměř vše stejné i po bezmála půldruhém století: staré kilometrovníky i patníky postavené na vysokém břehu nad řekou nezvykle blízko sebe. Jen stále více mohutných bloků z jeho žulového zábradlí padá dolů, do říčního koryta i na břeh. Tady lze cítit lidskou pošetilost ve sklonu k zapominání na vše staré, mnohdy krásné.

Ani ze slávy kdysi vyhlášených kořenovských rašelinných lázní mnoho nezbyvá. Zůstal jen slabý odér blahodárného bahna z břehu drobného potůčku. Kolonádní pavilónky neuvěřitelně rychle chátrají a z lázeňského domu je činžák. Stojí pouze vzrostlá magnólie u přístupové cesty – nad ní jedinou se lidé smilovali a prohlásili ji dokonce za strom chráněný státem. Raději tedy pomalu jdu kopcem vzhůru, státní silnici už mám znovu pod sebou.

Teď chci hledat kříž na skále u chaty Zvonice. Když procházím pod kotvami úplně nového lyžařského vleku na svahu pod ní, stíhá mne jedna z mnoha dešťových přeháněk. Cíl svého zájmu ovšem nenalézám. Tuším, že kříž už



Nedaleko chaty Zvonice najdeme zajímavou vyhlídkovou skalku

nestojí a přítel po několika dnech mou domněnku potvrzuje. (Pátrání ovšem nebylo stoprocentní, jelikož jsem si nevšiml pahýlu, který po něm prý zůstal.) Co naplat, když jsem si prohlédl Zvonici - chatu i tajemnou stavbu u ní - spěchal jsem dál zkratkou, jež obchází velký oblouk značené cesty kolem Lesní chaty.

Pokračuji k domkům ve stráni nad portálem polubenského tunelu. Tam, než cesta zmizí v lesíku a mine jeden z bunkrů - řopíků, je třeba projít opět vpravo přes louku a do smrkového houští. Na malé vyvýšenině přesně v jeho středu stojí, obklopen několika listnáči kořenovský skalní hřib. Jde o jeden z mála zdejších kamenů, které není problém fotografovat. Odpolední slunce jej osvětluje mírně z boku, čímž nejlépe vynikne jeho typický tvar.

Prostředí železniční zastávky Kořenov na opačném konci řečeného tunelu je už léta nevalné. Dřevěný domek neposkytuje příchozímu víc než střechu nad hlavou. Tři, čtyři zaplivané místnůstky s lavicemi, na nich vrstva prachu. Všude střepy skla z dávno vybitých oken, všemožné nápisy. To je pěst na oko ve srovnání s pověstnou úpravností hlavního kořenovského nádraží. Raději se tedy bez otálení vydávám po trati za motoráčkem, který právě projel do údolí.

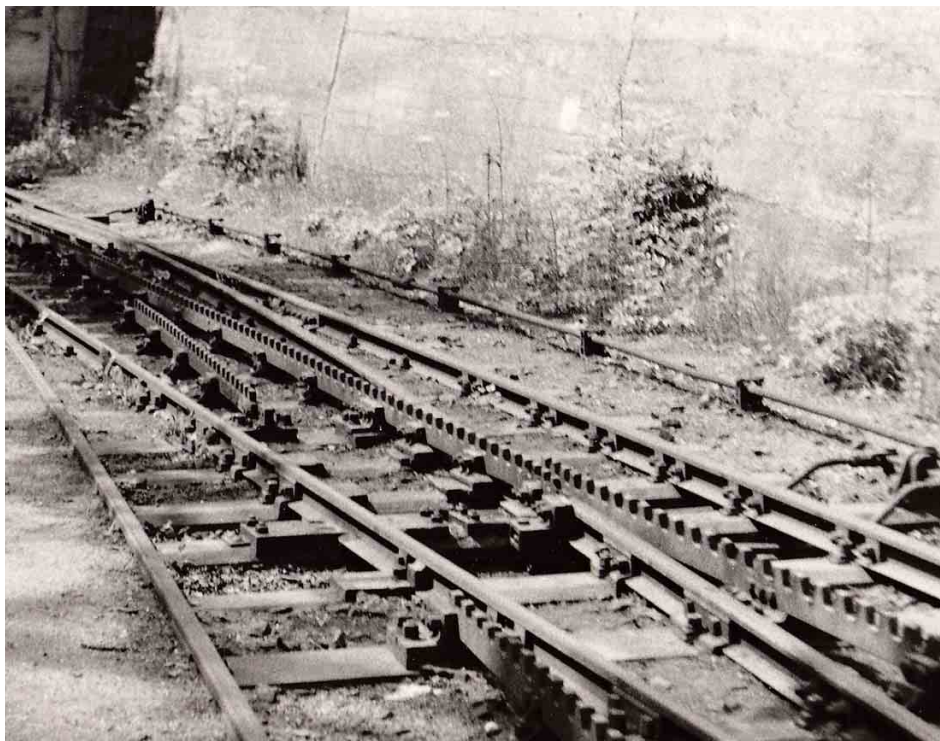


Tvarově zajímavý viklan nad polubenským železničním tunelem

Na náspu, z něhož se bezprostředně po poslední válce zřítíla lokomotiva strojvůdce Bienerta, zubačku opouštím, abych asfaltkou k Pustinám vystoupal pod Sokolí kámen. Tajemnými pověstmi opředené skalisko ukrývá vysoký smrkový les, pouze v jeho bezprostřední blízkosti stojí několik buků, břízek a osik. Když stojím u nich, levá strana kamenného masivu mi skutečně připomíná dravcovu hlavu se zahnutým zobanem.

Na stráni nad tunelem, jenž těsně přiléhá ke stanici Dolní Polubný, stojí hrobka sklářského magnáta Riedela, podnikatele, který kraji v povodí Desné více prospěl, než uškodil. Ale ať byl, jaký chtěl, místo jeho posledního odpočinku si nezaslouží stav, v němž se nachází. Vytlučená okna jsou tím prvním, čeho si kolemjdoucí všimne. Zároveň však tím nejmenším, co by stavbě mohlo uškodit. Horšími se zdají být zchátralá střecha a rozpadající se zdivo.

Blížím se k cíli svého dnešního putování. Po hezkém pětiobloukovém mostě dnes naposled překonávám státní silnici a s ní říčku Černou Desnou. Poblíž dosud stojí ony někdejší studené lázně, o nichž psal Věnceslav Metelka v kapitole svých pamětí, nazvané Bál v Potočínku. Pak už mne úzká pěšinka vede úbočím Březového vrchu k desenskému nádraží. O něco později se znovu dává do deště.



Ozubnicové výhybky v blízkosti železniční stanice Dolní Polubný

Harrachovská desítka

Josef Joe Kuna

Zdaleka viditelná „desítka“, vysázená z modřínů mezi smrky na Bílém kopci (vrchu) nad harrachovským Novým Světem, připomíná desáté výročí vzniku Československa. Desítka je nejlépe vidět na podzim nebo v zimě nad sklárnou ze Sachrova kopce, ale i z vlaku cestou do Jakuszyc. Dobře patrná je i z rozhledny Štěpánka nebo ze svahu pod ní.

Ve dnech 11. a 12. listopadu 1925 foukal v těch místech silný nárazový vítr od severovýchodu a způsobil zde rozsáhlý polom. Na odklizení této kalamity bylo nasazeno vojsko, které uvolňovalo přístupové cesty, a na pět set dřevo-rubců ze Šumavy, Slovenska i Podkarpatské Rusi. Narychlo se pro ně upravovaly státní objekty, kůlny, dřevařské boudy. Rusíni si postavili přímo na pracovišti primitivní přístřešky ze smrkové kůry. Vydrželi tak v lese od časného jara do pozdního podzimu 1926.

Kalamitu se tak podařilo zlikvidovat a dál už zpracovávali polomy a vývraty místní lesní dělníci. Holiny však bylo nutné opět průběžně zalesňovat. Práce skončily v roce 1928. Protože šlo o výroční rok vyhlášení republiky, byla zde vysázena z modřínů sto metrů vysoká číslice 10. Na rozích je tato plocha vytyčena kamennými, 170 cm vysokými patníky. Jsou na nich vytesány letopočty 1928 a na vyvráceném sloupu najdeme vpravo dole i písmena RNS, značící zřejmě revír Nový Svět. Jeho přednostou byl v té době lesmistr Otto Šmíd a lesním Josef Cívín.

Původně byly sloupky čtyři, což prozrazují římské číslice pod letopočtem. Podařilo se mi ale najít jen dva z nich, na spodních rozích. Jihovýchodní je ten povalený, stojící se nachází severozápadně od něj. Jak mi sdělili pra-

covníci KRNAPu, které jsem tam při hledání náhodou potkal, na horních rozích pomyslného čtverce sloupky prý vytyčeny nejsou.

Před námi je rok 2018, kdy uplyne od založení Československa 100 let. Jestlipak někoho napadne vysadit v lese stovku?

Zdroj: Kadleček, Petr. Harrachovská desítka. Krkonoše – Jizerské hory. 2014, 47(11), 21.



Jihovýchodní patník je povalený. Vztyčit jej by nebylo složité.



Jeden z dolních patníků dosud stojí. Sloupky na horní straně zřejmě chybí.

Děje se v Jizerských horách

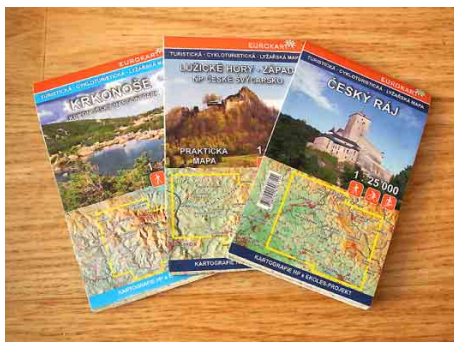
Oprava Streitova obrázku

Pokračuje oprava Streitova obrázku a Pechovy památky. Skupinu dobrovolníků, sdružených kolem Rudolfa Makefa, který opravy obou památek vede, významně podporuje Jizerskohorské technické muzeum v Bílém Potoce, za což mu patří velký dík. Obě památky se na svá místa vrátí během letošního jara.



Unikátní česko-německá mapa Jizerských hor

Ještě do hlavních prázdnin vyjde česko-německá mapa Jizerských hor. Bude vůbec poprvé obsahovat nejen současná česká pomístní jména, ale i jejich někdejší německou verzi. Na přípravě intenzivně spolupracují s vydavatelem Jan Heinzl a Otokar Simm. Mapu vydá Kartografie HP s. r. o. a Ekoles-Projekt s. r. o.



Liberecké muzeum uzavřeno

Severočeské muzeum v Liberci je od února 2018 z důvodu rekonstrukce uzavřeno. Plánovaná obnova vnitřních prostor a instalace nových výstavních expozic potrvá téměř dva roky – do listopadu 2019.



Čtvrtletník přátel drobných památek Jizerských hor č. 1/2018 (29. ročník)

Vydává Spolek Patron, Jiřetín pod Bukovou 104, 468 43, IČO: 64669807. Vydávání čtvrtletníku PATRON je povoleno OkÚ - Jbc - 941/34. Ev. č. MK ČR E 10470. Redakce: Bohumil Horáček, Otokar Simm. Grafická úprava: Graphis DTP studio, Moskevská 6, Liberec. Tisk: Geoprint, Krajinská 1110, Liberec. Příspěvky zasílejte na adresu: Bohumil Horáček, Na Radouči 1254, 293 01 Mladá Boleslav, nebo e-mailem: horacek21@seznam.cz. Neprodejné.



Věže kostela v Hejnicích před opravou průčelí v roce 2008, foto Bohumil Horáček



Soška Hejnické madony je 17. února 2018 nesena na slavnostní mši, foto Petr Bíma



Národní kulturní památku oslavila mše a přednáška

U příležitosti vyhlášení barokního poutního areálu v Hejnicích národní kulturní památkou se v chrámu Navštívení Panny Marie konala v sobotu 17. února 2018 mše svatá, kterou celeburoval hejnický farář P. Pavel Andrš. Vzdát čest významné události přišli lidé nejen z Liberecka, ale i z dalších regionů a také z Německa a Polska.

Na mši navázala přednáška historika Milana Svobody z Katedry historie Technické univerzity Liberec, který zaplněnou aulu hejnického kláštera seznámil s historií mariánského poutního místa a interpretoval poutnickou příručku s názvem *Fruchtbarer und Schatten-reicher Linden-Baum, Das ist: Mariae der Wunderthätigen Mutter Gottes in Heundorff Ursprung*.

Knihu, která vyšla v roce 1732 v arcibiskupské tiskárně v Praze, sepsal františkánský kněz Edmund Oppitz. Uvedl v ní soupis 179 mariánských zázraků, které se v Hejnicích dle páterových slov odehrály mezi lety 1716–1730. Velký zájem během přednášky upoutal i mimořádně vystavený originál sošky Panny Marie Hejnické.

Foto Petr Bíma