

# Patron

ROČNÍK 16

1/2005



*Foto: Lada Řezáč*

**INFORMACE PŘÁTEL  
DROBNÝCH PAMÁTEK  
JIZERSKÝCH HOR**

# POZVÁNKA NA VÝROČNÍ SCHŮZI

„Spolku Patron“ a všech zájemců o pamětní místa v Jizerských horách, která se koná v sobotu, 23. dubna 2005 v 10.00 hodin v ubytovně oddílu Tatran Jablonec, v Jungmannově ulici.

„Na schůzce bude probrán, případně doplněn plán akcí na letošní rok a proběhne volba nového spolkového výboru. Na schůzce bude dán dostatečný prostor pro vzájemnou výměnu nových poznatků, zkušeností, prezentaci zajímavých fotografií, vlastivědné literatury, starých map apod. Vyzýváme proto každého člena spolku, aby si pro tuto příležitost připravil malý příspěvek k obohacení dnešní schůzky spolku.“

Patron č. 4/2004 se velmi zdržel při výrobě, bude Vám zaslán, jak to jen bude možné!

## VÝPRAVA K PAMĚTNÍ TABULCE EMILA NOVÁKA

se koná v sobotu 16. dubna 2005.

Sraz účastníků na nádraží v Bílém Potoce v 8.30 hodin.  
Podrobná pozvánka na akci je uveřejněna na internetu.

## JARNÍ VÝLET PRO PATRON

V sobotu, dne 7. května 2005 zvou všechny přátele historie na malý výlet za pomníčky v okolí Hodkovic nad Mohelkou. Tentokrát půjdeme směrem na Sychrov.

Odjezd do Hodkovic nad Mohelkou z Frýdlantu 7.32, Tanvaldu 7.47, Jablonce 8.21, Liberce 9.03 hodin.

Sraz účastníků v 9.36 u nádraží v Hodkovicích nad Mohelkou.

Během cesty navštívíme tato pamětní místa:

- Svatý Jan
- Kovářský kámen
- Kříž nad Semerádovým mlýnem
- Kříž u cesty do Božetic
- Napoleonskou Vartu
- Kříž u cesty do Sedlejovic
- Kříž v Sedlejovicích
- Mezní kameny
- Revírní kámen
- Kříž v Radostíně

Trasa je dlouhá asi 10 kilometrů. Trasu navrhnul a výpravu povede pan Zdeněk Buriánek.



Novoroční přání, které nakreslil svým rodičům Josef V. Scheybal o šestnáctých narozeninách - 31. 12. 1944 - a které se za 128 dnů zdánlivě stalo skutečností, je i po šedesáti letech aktuální.

Mír není pouze klid zbraní, ale především hluboký klid, který vstupuje do duší pokorných, dobrotivých, obětavých.

Jenom lidé s mírem v duši mohou přinést mír světu.

» Nestupňujte své tělesné a duševní utrpení obavami, zda ještě dnes nebo zítra nepřijde větší.

Netrapte se pochybnostmi, bude-li lépe nebo ještě hůř. Takové myšlení zvětšuje ve vašem těle i v duši všechny těžkosti a obtíže, velmi je prodlužuje, činí vás lidmi slabými a bezmocnými.

Přijímejte těžkosti s radostí jako toho, kdo vám nese klíč od Otcova domu a dává vám jej do ruky.

Kdo dovede na mne myslet také v bolesti a starosti a při mnohé práci od večera do večera, má dveře otevřené dokořán a já k němu spěchám odejmout jeho břímě z jeho ramen a učinit jeho život pokojným i v největším zmatku světa, pevným vírou v chaosu nevěřících a pochybovačů, silným uprostřed mnohých lidských pádů do temnoty ducha, šťastným byt' zněly kolem největší nářky lidí.

Štěstí spočívá v mých rukou. A komu já je dám ten i v největší nouzi o radost nosí ve svém srdci tichou blaženost, pokoj a mír. «

*Slovo Kristovo, 1995*

*Čtenářům Patronu zaslala: PhDr. Jana Scheybalová*

## **JEŠTĚD - VÝPŘEŽ, STARONOVÝ OBRÁZEK**

**Marek Řeháček: O pozoruhodných a tajemných místech Ještědských hor.**

V roce 1804 se v Liberci konal výroční trh. Dobrý obchod udělala i skupina kožešnic z České Lípy. Nevěnovaly velkou pozornost podezřelému muži, který jejich krámek sledoval. Navečer se vydaly přes Ještědské hory na cestu domů, do České Lípy. Když se dostaly do lesa, byla už tma a asi v polovině kopce zaslechly mužské hlasy. Až nyní si vzpomněly na podezřelého muže z trhu. Řádně se vylekaly a ve strachu v lese ztratily cestu. Chvilku bloudily v hustém lese, ale nakonec se dostaly na světlejší místo a tam na starém buku visel Mariánský obrá-



Mariánský obrázek Na Výpřeži.

zek. Z vděčnosti za záchranu se kožešnice rozhodly, že nechají obrázek, který značně poznamenal zub času, opravit. A tak v roce 1811 obyvatelé České Lípy nechali obrázek zrenovovat a po vysvěcení v českolipském kostele Narození Panny Marie, byl navrácen. Pan Řeháček dále píše, že obrázek byl ještě třikrát opraven a až do I. sv. války se o něj staral soukeník Franz Wollmann z Křižan.

Dne 17. 11. 2004 se za velmi nepříznivého počasí konala na Výpřeži malá slavnost. Spolek pro drobné památky z České Lípy nechal na základě dobové fotografie zhotovit nový obrázek. Ve spolupráci s Jizersko-ještědským horským spolkem byl umístěn na starém buku. Obrázek byl rovněž vysvěcen v kostele v České Lípě.

Počasí bylo opravdu velmi nepříjemné, pršelo, teplota asi jeden až dva stupně nad nulou a k tomu mlha. Sešlo se nás tam asi 30 a byl to docela zážitek pozorovat partu promoklých a patřičně zablácených lidí a k tomu farář v bílém kněžském rouchu. Pan Řeháček v krátkém proslovu zopakoval historii obrázku, předseda spolku z České Lípy pohovořil o tom, jak byl zhotoven obrázek nový. Pan farář potom požehnal všem přítomným a novému obrázku s přáním, aby i přes dnešní dobu vydržel co nejdéle.

Obrázek je umístěn na starém buku v místech dřívější cesty z Výpřeže do Křižan. Je připevněn řetězem, protože tak tomu bylo i u původního obrázku. a tak si jen lze přát, aby tato památka vydržela dalších dvě stě let.

*Oldřich Sladkovský*

**Ohlas na článek »Kam zmizel kříž v Horních Lučanech«, uveřejněný v Patronu 4/2004 na straně 13:**

... a dokonáno není, poptal jsem se na osud kříže - a vida, můj přítel Otakar Simm věděl vše - viz dále:

Zpráva pro mne ze dne 2. 11. 2004 od pana Otakara Simma:

Ahoj Herberte !

V podstatě z mé iniciativy a za vydatné pomoci pana starosty z Lučan byl již loni zasazen nový kaštan u pomníku, jenže ten pod hustou korunou stromu

neroste, což se dalo čekat. Letos v létě byl pomník převezen za účelem generální opravy k domu pana Pírka (jeden ze zastupitelů) v Lučanech, který svařil přerážený litinový kříž a provedl nátěr. Protože jsem chtěl věci být nějak nápomocen, sehnal jsem restaurátora, který opravil černou barvou nápis, který je teď dobře čitelný. Trochu jsme to teď v neděli ještě opravovali, ale myslím, že to dopadlo velice dobře. Zbývá doplnit horní okraj pomníku, který v minulosti nějaký blb otloukl kladivem (je to dobře vidět na tvých obrázcích). No snad to zase někdo hned nezničí - jako toho sítaře v Hejnicích (ten je na cimpr-campr).

Pan Pírko nechal zhotovit u truhláře formu, pomocí níž bude odlit nový okraj. Až bude vše dokončené, bude pomník vrácen zpět - nedovedu si představit tu dopravu...

Nápis jsem rozluštil již před lety a velice mne zaujal, proto jsem začal o tom se starostou zhruba loni jednat a jsem velice rád, že moje snaha padla na úrodnou půdu (ale to jen díky panu Pivrcovi, osvícenému to muži). Ten nápis sděluje, že tam (?) je pochována ona osoba, ale co nedovedu vysvětlit, je to Pokoj jejímu popelu - zpopelňovat se začalo až mnohem později - neumíš to vysvětlit? Asi se to nějak obrazně používalo?

Zatím ahoj. Budu rád, když to na těch stránkách napíšeš. Se starostou jsme domluveni na tom, že se pomník bude i za drobné slávy odhalovat - termín neurčen. Může se stát, že až příští rok - myslím, že by to bylo i lepší. Chtějí ale ještě letos.

Ruhestätte der  
MARIA ANNA VATER  
aus Oberwiesenthal.  
Sie wurde geb. am 16. April  
1789, und starb am 4. September  
1849, tief betrauert von  
Ihrem Gatten und Kindern.  
Ruhe Ihrer Asche!

Místo odpočinku  
Marie Anny Vater(ové)  
z Horních Lučan.  
Narodila se 16. dubna  
1789 a zemřela 4. září  
1849, hluboce želená  
jejím mužem a dětmi.  
Pokoj jejímu popelu!

---

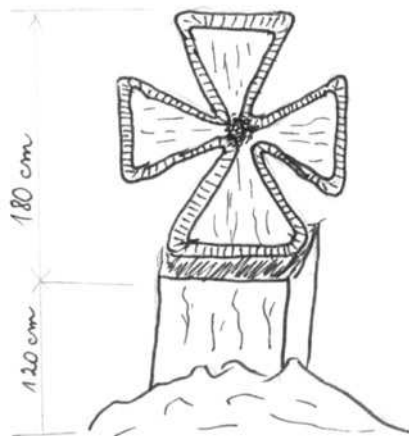
... a teprve nyní lze říci ono známé

**Dokonáno jest!**

## ŠTĚPÁNKA - TROCHU JINAK

Historie Štěpánky, nejstarší zděné rozhledny v Jizerských horách, je popisována od mnoha autorů. Zajímavý pohled na určitou etapu v dějinách rozhledny jsem četl ve sborníku »Od Ještědu k Troskám« v dvojčísle 1+2/2003.

Před válkou stál na rovince pod rozhlednou ( směrem ke Kořenovu ) žulový kříž ve tvaru válečného kříže, podstavec byl asi 120 cm vysoký, kříž měl mít výšku 180 cm.



Podle starých pověstí měla lokalita na hoře Hvězda (959 m.n.m.) od pradávných dob sloužit rituálním aktivitám.

Za druhé světové války tato místa sloužila jako shromaždiště Hitlerových věrných.

Konečně nastal mír, avšak svědek příprav na hrůzy války, kříž u Štěpánky, tam stál pořád.

Asi měsíc po válce se z Turnova vypravila skupina asi 150 lidí ve dvou autobusech. Výpravu vedl farář Pavel Glos a Ing. Karel Fišer. U Štěpánky bylo kázání a společná modlitba, poté skupina mladých siláků kříž, představující symbol zla, svrhla dolů mezi skaliska.

Zbytky kříže tam prý leží dosud, spodní díl stojí na kamenném podstavci pevně přibetonován.

Na Štěpánce jsem byl naposled 18. 6. 2001, ale tuto část historie jsem neznal, tak jsem po kříži ani nepátral. Já osobně nevím, v jakém stavu je v současné době.

Předkládám tento malý příspěvek jako zpestření při případné návštěvě Štěpánky.

*Podle RNDr. Ivana Šolce pro Patron zpracoval:  
Oldřich Sladkovský*

## Pomníčky, o kterých se v Patronu ještě nepsalo

### Znovuzrozený pomník

V areálu liberecké zoologické zahrady, několik desítek metrů nad vchodem, byl obnoven bývalý pomník F. L. Jahna. Byl odstraněn kovový plot a okolí vkusně upraveno. Nová tabulka na kameni upozorňuje návštěvníky, že roku 1919 byla založena nejstarší zoologická zahrada v českých zemích.

## Kříž v Karlově pod Ještědem

Krásný kříž z černého leštěného kamene stojí pod silnicí (Karlovská ulice), na cípu lesa v serpentíně. Je bez označení, ale jedná se zřejmě o dopravní nehodu.

## Strom smrti v Mníšku

Zasklená skříňka s podobiznou a květiny obepínající strom při hlavní silnici ve směru z Mníšku do Liberce. Zemřel zde při dopravní nehodě 7. července 2001 Marek Frühbauer.

## Kříž na Olivetské hoře

Pod převisem druhé vrcholové skály je kamenná mohyla a kříž, jako vzpomínka na kamaráda Wabiho Rivolu. Věnovali trampové osady Island v roce 1995.

## Jubilejní kříž v Jablonci

Před římskokatolickým kostelem na Horním náměstí byl vysvěcen roku 2000 velký dřevěný kříž. Tabulka u paty kříže připomíná 70 let trvání kostela: 22. 6. 1930 - 25. 6. 2000.

## Památný kříž

Nový dřevěný kříž na Panenské skále, poblíž čerpadla pohonných hmot v Rynolticích byl obnoven na památku dívky, která podle pověsti zkameněla za to, že se rouhala bohu.

Eduard Švajda

## Kameny s vytesanými písmeny „KV“ a místo styku tří obcí...

---

...možná si vzpomínáte, že jsem v Patronu rok 2001/číslo 3/ strana 20 v článku pod názvem „Tak mne napadlo...“ vyslovil svoji domněnku o původu kamenů s označením „KV“. To když našel pan Lakomý v pořadí druhý takový kámen na Maxovském hřebenu. Vyzval jsem tehdy členy spolku, zda někdo přijde s věrohodnějším vysvětlením – nikdo se neozval.

Budiž řečeno, že tento příspěvek nepíši proto abych potvrdil, že má tehdejší domněnka byla správná, ale hlavně proto, že jsem v pátrání po hraničním značení opět pokročil. Pro úplnost pouze připomínám, že podklady jsem našel ve státním archívu v Jablonci n.N., v dílku s názvem: „*Gedenkbuch des Ortsrichters Anton Seibt aus Ober-Maxdorf*“ (Mitgeteilt von Josef Meißner – Morchenstern), které mimo jiné pojednává o **Katastrálním (územním) vyměřování v letech 1840 až 1843 – čili „die Katastral - Vermessung“**.

Volně překládám z knížečky a cituji: „Na místech, kde se na styku hranic obcí nacházel vhodný balvan nebo samorostlý kámen byla do něj vytesána latinkou počáteční písmena názvů obcí. Tak tomu například bylo na Bukové hoře na hraničním kamenu **M. W. G.** (Maxdorf, Wiesenthal, Georgerthal). Konec citace.

Nejdříve odstavec potvrzující moji tedy správnou domněnku o původu kamenu s vytesanými písmeny „KV“:

## **Kartografické aspekty lokalizace historických map II. vojenského mapování**

*Ing. Václav Čada, CSc., Západočeská univerzita v Plzni*

**Katastrální triangulace obsahovala na území Čech (51953 km<sup>2</sup>) 2623 bodů I.-III. řádu. Trvalá stabilizace těchto trigonometrických bodů byla však provedena až v letech 1845 - 1850, kdy bylo nalezeno a stabilizováno pouze 2234 bodů. Na území Moravy o rozloze 27375 km<sup>2</sup> bylo číselně určeno 1069 bodů a v letech 1850 - 1852 stabilizováno 833 bodů [4]. Trigonometrické body I. a III. řádu byly stabilizovány mezníky s označením na boku písmeny „K.V.“ (Katastral - Vermessung). Některé body číselné triangulace je možné dosud v terénu nalézt.**

V dalším odstavci se pokusím stručně vylíčit mé letité pátrání po hraničním kamenu, který měl být někde na Bukové hoře - na styku hranic obcí Maxov, Lučany a Jiřetína. Myslím, že nejsem sám, kdo pátral po tomto kamenu, ale o úspěchu mne zatím nikdo neinformoval...

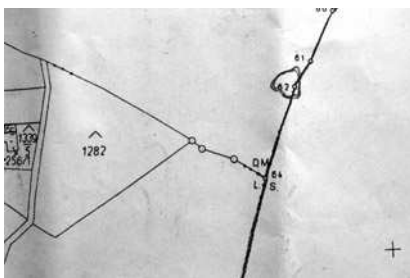
...téměř každý podzim jsem se vydával na Bukovou horu, abych se pokusil nalézt místo, kde se údajně stýkají hranice tří sousedících obcí. Každý rok jsem byl o trochu blíže (alespoň jsem si to myslel), protože příští pátrání mne přesvědčilo zase o opaku. Tak to šlo několik let.



V pátek, 29.11.2004 jsem si vzal dovolenou, abych si prodloužil víkend po státním svátku, a protože bylo docela vhodné podzimní počasí, vyrazil jsem – kam jinam než zase „na Bukovou“ hledat hraniční kámen. Trvalo to chvíli než jsem našel místo, kde skončilo mé neúspěšné hledání před rokem – u zlomených hraničních kamenů č. 57 a 58. Tady vloni skončily nejen další hraniční kameny potřebné pro hledání, ale



i mé snahy. Nuže opět hledat, obracet podezřelé kameny, chodit v kruzích. I dnes se po chvíli hledání, tak jako před rokem, zúžilo na prostor nějakých 100 x 100 metrů. Nutno podotknout, že v tomto prostoru nějaký pán zrovna zpracovával dříví na zimu a jeho paní chodila opodál, hledající poslední letošní houby. Vida, našel jsem dva pěkné podhříbky a ty mi posloužily k navázání hovoru s oběma lidmi. Dozvěděl jsem se zajímavé údaje, ale o hraničních kamenech nevěděli nic. Říkal jsem jim, že mne letité hledání stále přivádí právě do tohoto místa... Popovídali jsme si a pak se rozloučili.



Vydal jsem se hledat další hraniční kameny. Vtom náhodou spatřím na skále vytesané číslo, které mi chybělo v řadě – a tak mi to došlo! Opracované hraničníky skončily - čísla jsou tesána do balvanů, kterých je tady spousty! Netrvalo dlouho a nacházím číslo o jedno nižší než má mít hraničník na styku tří obcí – má radost nezná mezí – hledám a...

...a nacházím číslo o jedno vyšší než hledaný hraničník – to je šílené! Jsem na tom tak, že holýma rukama otrhávám mech na podezřelých kamenech. Že to nebylo třeba – mi dochází ve chvíli, kdy zvednu hlavu – a vidím číslo hraničníku, který hledám několik let!!

Vzápětí zjišťuji dvě věci současně:

Jsou tu vytesané tři křížky (ale nejsou tu písmena M.W.G. jak tvrdil pan Seibt ve své knížece) – možná je najdu někdy příště?! Vytesané číslo a křížky jsou na skále – de facto nad hlavou pána, který si tady připravuje dříví na zimu – volám na něho - má radost se mnou. Pořizuji ještě několik snímků zajímavých míst na Bukové hoře, chvíli se vyhřívám na posledních paprscích sluníčka před blížící se zimou, a pak zaměřím přes vrchol Bukové – domů.

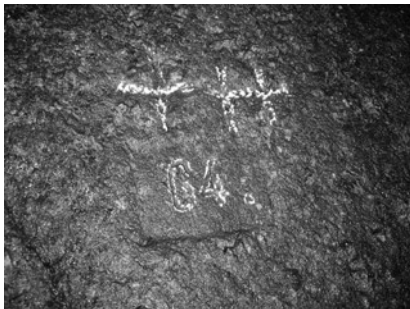
P.S. Nyní již zbývá jen nalézt další místo styku tří obcí: Karlov, Josefův Důl a Hrabětice a místo, kde se nacházel výchozí bod při vyměřování – tam má být vytesáno FM 1843.

### **Text a foto:**

*Herbert Endler, v říjnu 2004*

### **Přílohy:**

- Snímek hraničního kamene
- Snímek z katastrální mapy
- Snímek hraničníku z vrcholu Bukové hory

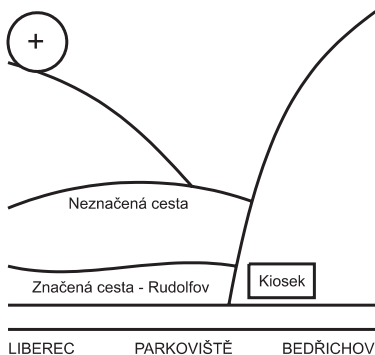




## Z DOŠLÉ KORESPONDENCE

Při podzimním toulání horami jsem si povšiml dvou zajímavostí:

1. Vyjel jsem autem z Josefova Dolu směrem do Maxova až do míst, kde žlutě značená cesta opouští hlavní silnici, poté jsem se vydal pěšky na Bukovou horu. Po ujití asi jednoho kilometru začíná prudší stoupání k vrcholu, zhruba v jedné třetině tohoto stoupání je po levé straně kámen asi do dvou metrů výšky, na němž je toto znamení: - RG - + . Druhé písmeno nevím přesně jestli je C nebo G. Písmena jsou velká asi 7 cm, nápis směřuje směrem k vrcholu hory a je něco přes 1 metr nad zemí. Bohužel o něm nic nevím.
2. Druhá zajímavost je nedaleko Bedřichovského sedla. Jde o stejný křížek vytesaný na skále jako na Poledníku naproti Jizerskému kostelíku. Tento je na slepé neudržované pěšině v lese. Odbočím-li z hlavní neznačené cesty souběžně se značenou vedoucí do Rudolfova vpravo a po ujití asi 200 m je na pravé straně tato skalka s vytesaným křížkem. Zde pěšina asi končí, dál jsem nepokračoval.



*Jiří Pavelka*



## KŘÍŽ U MOŘSKÉ CESTY

Nový kříž se objevil u Mořské cesty, která vede od Josefova Dolu na Čihadla.

Kříž je vlevo u cesty, asi 100 metrů nad rozcestím na Peklo. Kříž zde byl umístěn na památku lyžaře, který na tomto místě zemřel na srdeční příhodu.

*Stanislav Novotný*

# ZA POMNÍČKY ZÁPADNÍCH JIZERSKÝCH HOR

(neznačenými cestami mezi Oldřichovem a Hejncem)

K této vycházce jsme využili jeden z mála letošních červencových dnů, kdy teplota už od rána šplhala ke třicítce, s tím vědomím, že většinu trasy půjdeme ve stínu lesa. A to se nám i splnilo.

Z Liberce jsme vyjeli vlakem do železniční zastávky Oldřichov v Hájích. Odtud po frekventované silnici jdeme mírně do kopce dobrý kilometr na Oldřichovské sedlo (478 m), s okolím známé spíše jako Hemmrich. Opuštěná hájovna byla přestavěna na stylovou hospůdku Hausmanka (otevřena o víkendu), od níž se vydáváme po Viničné cestě spolu s modrou značkou Staré poutní cesty. Trasa Viničné cesty je opatřena informačními tabulemi, upozorňujícími na místní zajímavosti (cesty, pomníčky, bunkry, skály a j.). Text je dobře čitelný, s instruktivními obrázky a kupodivu tabule jsou stále nepoškozeny! Jejich instalaci provedlo Občanské sdružení Suchopýr.

Po čtvrthodince chůze můžeme vpravo ve svahu vidět Patzeltův pomníček. Balvan nese desku a Křížek. Zde zahynul roku 1932 pětapadesátiletý Adolf Patzelt, dřevorubec z Oldřichova. Vpravo i vlevo cesty můžeme sledovat bunkry čsl. obranné linie z let 1937-38. Brzy vidíme na stromech značení SPR Poledník a oplocení jen horolezcům přístupné oblasti Srázů se známým Zvonem. Plot má bránit vstupu návštěvníků a chránit tak prudký svah před erozí. Stará poutní cesta (modrá) tu odbočuje vlevo. Kousek dále, na opačné straně skaliska při cestě, je tabulka Hausmannovy smrti. František Hausmann, bývalý hajný na Hemmrichu, byl roku 1945 vysídlen, ale později se z NDR vrátil. Mimo jiné pečoval o staré pomníčky Jizerských hor. V roce 1964 se v místě své oblíbené vyhlídky pro nemoc (bolesti hlavy) oběsil, stár 79 let. Po chvíli míjíme vlevo posed s přístupným skaliskem. Skála při cestě je pozoruhodná vislou aplitovou žilou. Po dalším úseku příjemné písčité cesty jsme u dalšího pomníčku (vpravo). Lesník Svoboda (37) zde byl roku 1965 při plnění služby sražen protijedoucím motocyklem. Přečteme si text na desce: „Když léta žití splatils dluh a dovrší se míra času, tu dobré duši řekne Bůh: Beru si úrodu Tvých klasů!“ V zatačkách cesty se nám nabízejí občasné výhledy na skalní věže Srázů i na Frýdlantsko.



Po pěti minutách od Svobodova pomníčku odbočíme vlevo lesní cestou dolů, při první odbočce cesty pak vpravo na vrchol kopce Mlaka 450 m. Pod vrcholovou skálou (č. 30) je zajímavé jezírko, v tomto čase polovyschlé. Na neďalekém buku je dobře čitelný původní nápis Kursk 1943, později byl umístěn na sousedním buku křížek (Pfitz-Hiebel-Kreuz). Snad jde o oblíbené místo vojáka

z 2. světové války. Vrchol a svahy kopce jsou dobrým houbařským terénem (hřiby, modráky). Sestupujeme řídkým bukovým lesem severním směrem až na lesní cestu.

Chceme-li se dostat k bývalé hájovně Dubina, je nutno odbočit vpravo přes potok. Z této hájovny odešel v roce 1904 z nešťastné lásky syn hajného Langeho a již se nevrátil. Od roku 1914 tu sloužil hajný Jomrich, který roku 1931 našel v severních srážech Poledníku liškami ohlodané tělo. Podle v místě nalezeného revolveru tak byl po 27 letech identifikován Langeho syn.

Pokračujeme-li stále níže po lesní cestě, smíšený les je čím dál řidší a nakonec dojdeme na modrou značku. U můstku přes potůček, na křižovatce poutní cesty s cestami od Šolcova rybníku a Raspenavy (cyklostezka), stojí jedno ze zastavení poutní cesty. Kříž s korpusem na kamenném podstavci. Otevřely se nám široké louky Dubiny, jsme před Farskou loukou. Ta je již po léta vyhledávaným místem pro turistické a skautské tábory. Podél tábora (vlevo) dojdeme k mostu přes Štolpich, zdejší původní boží muka slouží dodnes jako kámen pro turistické značení. A již jsme na samotě V Lukách. Pouhé tři domky, v jednom pod rozložitou lípou bývala hospoda Wiesenhaus. Jak tehdy vypadala, ukazuje nám pohlednice z roku 1932, kterou můžeme najít v Albu starých pohlednic Jizerských hor. V další části naší vycházky musíme překonat několik nabitých ohradníků. Místní rozsáhlé louky totiž slouží jako pastviny, což jest dobře. Početná kraví osádka sice byla patřičně zvědavá, ale našťástí se chovala mírumilovně. Což bylo také dobré. Před prvním domkem odbočíme vpravo, podležeme již ohlašovaný ohradník pastvin a směřujeme k zalesněnému hřbítku. Brzy narazíme na lesní cestu vedoucí podél Štolpichu. Vlevo se rozkládá stráňka se skalami. Na jedné z nich po chvíli pátrání najdeme drobnou tabulku s písmeny M. G. a datem 29. 9. 1943. Marie Gierová, jejíž syn byl na frontě se tu ze žalu oběsila. Na dolejšímu buku jsou již neznatelná původní písmena, výše je šipka, ukazující směr k tabulce. Po 100 metrech, na východním konci hřebínku, celkem snadno objevíme skalisko s velkou skalní mísou a křížem. V roce 1926 se zde zastřelil ve 26 letech pro nevyлéčitelnou nemoc Wenzel Wildner. Křížek věnoval Spolek cyklistů Ober-Wittig. Po prohlídce a překladač německé tabulky sejdeme vpravo na lesní cestu a po ní (ohrazení!) jsme po pár metrech zpátky na poutní cestě, přímo u dalšího zastavení.



Boží muka zdobí obrázek Madony s Ježíškem a Golgota. Je odtud krásný výhled na severní prudce se zvedající svahy Jizerských hor. Brzy dojdeme k velkému nápadnému domu, což je bývalý hostinec Stolpichbaude (snímek na pohlednici

z roku 1934). Rybník Netík je v současnosti vypuštěn, na jeho konci je upravený kříž s Kristem a červeným srdcem. Opět přes ohradník a po polní cestě, v závěru též přehrazené (už naposled!), pokračujeme podél okraje dvou zalesněných vrchů. Při pohledu na západ probleskuje mezi stromy budova penzionu Hubertus, v pozadí vidíme domky Ferdinandova. Dojdeme do žulového lomu, na jehož dně je mohutný obelisk s nyní českou deskou. Majitel lomu Josef Wildner a jeho pastýř Oswald Leubner zde byli 12. 4. 1930 zasypáni utrženým skalním blokem. Příjmení Wildner zřejmě bývalo na Hejnicku dost častým, značí něco jako naše Divoký. V roce 2003 obnovená Boží muka dalšího Wildnera (Ignatze) najdeme totiž na poutní cestě při rozcestí v Lužci, už na kraji Hejnic.

Po lesní cestě vyjdeme nad lom a u dvou velkých buků odbočíme po zdatné stezce vpravo na vrchol kopce zvaného nyní Na Hrádkách (Na Chatkách) 465,4 m. Zděný taras připomíná zbytky bývalého hejnického lesního divadla z let 1913 - 14. Kdysi zde stávala i malá lesní restaurace (zdatné základy). Trochu výše se nalézá obtížněji dostupné vyhlídkové skalisko, při němž prý podle pověsti mívá sídlo poustevník (známá pověst o zbloudilém dřevorubci). Kousek pod skálou vytesaná studánka slouží jako jímka na vodu. Dále sestoupíme trochu strměji lesní úvozovou cestou na okraj lesa, kde se nám nabízí pěkný výhled na Hejnice, Smrk, Polední kameny, Ořešník a další vrchy Jizerek.

Sejdeme na místní komunikaci Ferdinandov - Hejnice a po vysokém, starém kamenném mostě z 18. století se sochou Jana Nepomuckého překročíme Smědou. a již jsme u hejnického poutního chrámu Nanebevstoupení Panny Marie s bývalým klášterem Františkánů, sloužícím nyní jako Centrum duchovní obrody. Kostel bývá otevřen a rozhodně stojí za prohlídku. Krásné jsou i nově upravené ambity se zastavením křížové cesty. Na železniční stanici dojdeme pohodlně za 10 až 15 minut. Celou vycházku lze stihnout za 4,5 až 5 hodin.

Vycházku je možné prodloužit z Hemmrichu o pomníček Zabitého mládence (snad druhý nejstarší v Jizerských horách, z roku 1825), přejít trať a vzhůru kolem bunkru vyjdeme bukovou strání na Viničnou cestu přibližně při Patzeltově pomníčku. Tudy totiž v minulosti vedla poutní cesta!

Řadu dalších údajů lze nalézt v Knize o Jizerských horách M. Nevrlého a v některých číslech časopisu Patron.

*Bohumil Nádhera*

## **PAMÁTKY HODKOVIC A OKOLÍ**

**Kříž pod městským lesem** stojí uprostřed zahrádek (za panelovým sídlištěm). Vedla k němu pěšina, podle pamětníků procesí ještě po I. světové válce. Samotný kříž je mohutný a celý z kamene. U patky je reliéf sv. Maří Magdaleny, kříž stojí na čtyřhranném podstavci. Dolní část sloupu je ozdobena dvěma volutami, na čelní straně je vytesán věnec. Uprostřed věnce byl německý nápis, dnes neči-

telný. Nápis končí letopočtem 1809. Autor není znám, ale je tu určitá podobnost s kříží na Pelíkovcích. Možná že je zhotovil stejný kameník.

**Obrázek Černé Matky Boží** je umístěn ve skále při cestě do Šimovny. K této památce se váže tato legenda. V polovině 18. století řádily v okolí Hodkovic lupičské tlupy. Jejich cílem byly často mlýny. Jeden stával nedaleko odtud. Jednou se ho pokusili přepadnout, ale netušili, že mlynář poskytl nocleh medvědáři. Medvěd se zachoval tak, jak se na zvíře slušelo, nevíтанé hosty zahnal na útěk. Na památku této události dal mlynář zhotovit ve skále výklenek se svatým obrázkem. Byl obnoven Sdružením rodáků a přátel města Hodkovic nad Mohelkou.

**Svatý Antonín** se nachází v bývalé osadě Antonínov, stojí na levé straně cesty stoupající na Buřín. Sochu dal postavit nepoctivý dlužník, když jej trápilo svědomí. Majitel nedalekého domku půjčil druhému větší obnos peněz, ale bez potvrzení, beze svědků, jen na dobré slovo. Když po čase dlužník peníze nevracel, věřitel ho upomenul, ale ten mu vše zapřel. Tu se důvěřivý člověk ze zoufalství oběsil. socha je dílem lidového sochaře.

**Letecký pomníček** stojí na úpatí zalesněného kopce vpravo od cesty na Buřín. Stroj L 200 Morava státní letecké inspekce letící z Prahy do Liberce narazil při otočce v silné mlze do stromu ve svahu. Zahynuli zde čtyři lidé. Stalo se to 4. října 1977.

Pokračování v příštím čísle Patronu.

*Zdeněk Buriánek*

## JIŘIČOVA PIETA V BOZKOVĚ

Opravená a zrestaurovaná Jiříčova mariánská pieta v Bozkově byla posvěcena o tradiční první pouti ke Královně hor do místního kostela 4. července 2004. socha představuje pannu Marii se svým synem. Původně bylo okolí sochy na starém stanovišti opatřeno plotem a ozdobnými kamenickými prvky. Později majitel opatřil sochu ochrannou stříškou a ozdobným sedmiramenným svícem. Bohužel tyto ozdobné doplňky byly časem rozkradeny a poničeny. Stříška byla zničena pádem stromu.



### **Historie této rodinné památky:**

Požizovatel sochy, místní rodák Petr Jiříč, nechal sochu v roce 1847 postavit mimo obec na svém pozemku Ve Skalce. Jejím autorem je akademický sochař Jan Sucharda.



V tehdejší době, kdy ještě nebyla dnešní silnice do Jesenného, leželo toto místo těsně u cesty z Jesenného do Bozkova. Kolem piety přicházela na naše slavné poutě četná procesí z podhorských vesnic.

Původně vedle ní stával také malý domek. Po jeho zbourání socha osiřela. Nově postavená silnice již sochu minula a stará cesta při zcelování pozemků v šedesátých letech zanikla. Časem okolní

les dorostl až k soše.

Na svém stanovišti socha vydržela celých 155 let, a byla by tam i nadále, kdyby v létě 2002 při prudkém větru nedošlo k rozlomení přilehlého stromu a jeho padající část sochu nezasáhla. Došlo prakticky k celému zřícení sochy. Za své vzala ochranná stříška, zničen byl ozdobný plůtek a hlavně největší škody nastaly na vlastní soše.

Současný majitel nemovitosti a pokračovatel rodu Luděk Kousal dal po zvážení situace přenést sem, ke svému stavení ve středu obce. Zde došlo k její opravě a celkové restauraci. Práce provedl akademický sochař Jiří Novák z Hrubé Skály. Po vyřízení stavebních formalit se v roce 2003 započalo s výkopem základů. Ještě ten rok byla socha na podstavec umístěna. V roce 2004 došlo k okolním terénním úpravám a osázení zelení.

Je shodou náhod, že posvěcení sochy bylo vykonáno mělnickým proboštem P. Janem Juchou právě v roce 2004, kdy si rodina připomněla 350. výročí přechodu na statek č.p. 51 a nepřetržitého pobytu v něm. Vlastní akt posvěcení se uskutečnil v neděli 4. července 2004 po poutní mši.

Kousalova rodina děkuje všem, kdož se finanční pomocí podíleli na zachránění této památky pro příští generace. Děkuje Krajskému úřadu v Liberci, Obci Bozkov, sponzorům: majiteli časopisu Závislosti a my panu Jiřímu Vackovi, autoservisu H+H, truhlářství Miroslava Jeníka.

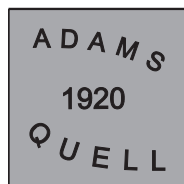


*Text opsán z informační tabule.*

## SOPHIENWEG



Během našeho putování za pamětihodnostmi v horách za zemskou hranicí, v sobotu 7. srpna 1999, jsme viděli starý kamenný ukazovatel, označující cestu »Sophienweg« (Sofiinu cestu). Sofiina cesta vede z lázní Flinsbergu do úbočí Heufuderu a Wictoriahöhe a jen mírně křížuje vrstevnice, zatímco dnešní modře značená cesta na Schwedlerovu planinu prudce stoupá okolo Adamova pramene. Dnes vede cesta pustou krajinou, ale jak ukazují staré fotografie, podél cesty do hor stávalo před sto lety 5 výletních hostinců poskytujících občerstvení a lázeňští hosté podnikali ve volném čase dlouhé výpravy, buď pěšky, nebo zámožnější koňskými potahy.



*Jiří Šourek*

## KDO VÍ, KAM SE PODĚL?

V podstatě ihned po ukončení I. světové války bylo rozhodnuto postavit 50-ti padlým z obce důstojný pomník. Ten měl být postaven v centru obce, poblíž budovy školy. Nakonec se obecní rada rozhodla pro balvan z kopce Vyhlídka 512 m.n.m. (Humrichstein), který se nachází severně od obce. Vybrán byl balvan zvaný „Finfling“ tedy tolik co „nalezenec či bludný balvan“ o váze ne menší než 15 tun! Do obce byl dopraven po určitých těžkostech devíti páry ořů a nakonec, dne 17. května 1925 byl vyzdvižen a vztyčen na betonovém podstavci.



*Das Kriegerdenkmal von Rückersdorf, eingeweiht am 17. Mai 1925*

Deset místních spolků šlo průvodem od hostince „U města Vídně“ k novému pomníku, kde již vyhrávala dechová hudba. Řečníci se střídali, hudba hrála, pomník byl odhalen a večer se vše náležitě zhodnotilo – kde jinde – než v hostinci „U města Vídně“.





Někdy v letech 1946/47 byl pomník v návalu revolučního citění povalen a kdo ví, kde odpočívá!? Možná – slyšel jsem něco na ten způsob – je prý zahrabán v zemi tak jak byl povalen...? Nevím, zatím jsem po něm nepátral – snad se tam dostanu na jaře letošního roku.

Pokud někdo zná další podrobnosti (např. text na pomníku) – prosím o jejich sdělení – pro kompletní zpracování historie této památky.

Z „Ročenky jizersko-ještědského spolku 2000„ pro časopis Patron zpracoval v únoru 2002:

*Herbert Endler*



## ZE ŽIVOTA SPOLKU

---

### Úkoly stávajícího výboru do čl. schůze - IV/2005

1. Zajistit vydání a distribuci časopisu Patron č. 4/2004
2. Zajistit vydání a distribuci časopisu Patron č. 1/2005 a v něm uveřejnit:
  - 2.1. omluvu za zdržení distribuce časopisu 4/2004 včetně uvedení důvodů
  - 2.2. pozvánku na členskou schůzi 23. dubna 2005 včetně programu
  - 2.3. návrh plánu činnosti spolku Patron pro rok 2005
  - 2.4. výzvu, aby se přihlásili členové spolku, kteří budou garantovat akce v plánu činnosti
  - 2.5. výzvu k účasti na členské schůzi z pohledu základní povinnosti člena
  - 2.6. sdělení, že členům, kteří se za období 2003 - 2004 nezúčastnili minimálně 2x (ze čtyř možností) členské schůze, a nezaplatili v termínu členský příspěvek za rok 2005 (potažmo se nijak nezapojili do činnosti spolku) bude členství ukončen
3. Zajistit vydání a distribuci časopisu Patron č.1/2005
4. Příprava a organizační zajištění členské schůze spolku + volby nového vedení spolku
  - 4.1. Zahájení, úvod, přivítání, program schůze
  - 4.2. Zpráva o činnosti výboru ( spolku ) za uplynulé období
  - 4.3. Zpráva o hospodaření spolku ( stav pokladny a účtu )
  - 4.4. stav členské základny, nekázeň při placení členských příspěvků - viz postup výboru spolku

- 4.5. „Jak dál ve spolku“: zpráva o výsledku práce skupiny lidí ...
  - 4.6. Plán činnosti na rok 2005 + náměty + další kroky + hlasování o souhlasu
  - 4.7. Diskuse
  - 4.8. Volby nového vedení spolku
  - 4.9. Usnesení a závěr
5. Vlastní program (diapositivy, video, film ...)
  6. Volná diskuse, výměna nových poznatků mezi lidmi ...

*Zpracoval: Herbert Endler*

## **Návrh „Plánu činnosti spolku Patron pro rok 2005“**

- 1) Rekonstrukce Jurischova kříže při silnici na Malou Jizerku.**
  - a) Garantuje: pan Řezáč L.                      termín dokončení:
- 2) Umístění pamětní desky na Langeho pomník na Malé Jizerce ve spolupráci s Lesy české republiky.**
  - a) Garantuje: pan ...                              termín dokončení:
- 3) Oprava zlomeného Stammelova kříže.**
  - a) Garantuje: pan Ulbrich Michael      termín dokončení:
- 4) Obnovení (zvýraznění) pamětního nápisu na Humboldtově kameni v Lužických horách.**
  - a) Garantuje: pan Günter Menzel      termín dokončení: I. pololetí 2005
- 5) Společný výlet za památkami Jizerských hor.**
  - a) Garantuje: výbor spolku                      termín: I. pololetí 2005
- 6) Vzpomínka na Emila Nováka - pamětní deska na Věži grálu.**
  - a) Garantuje: pan Endler H.                      termín: 16. dubna 2005
- 7) Společný výlet za památkami mimo oblast Jizerských hor.**

„Pomníčky a smírčí kříže slavkovského lesa, zaniklé vesnice bývalého vojenského prostoru Prameny.“ Víkendová akce: auta + pěšky (možná i na kolech - podle zájmu)

  - a) Garantuje: ing. Rudolf Makoř                      termín: duben nebo květen

PODMÍNKY: Závazná přihláška!
- 8) Vydávání spolkového časopisu Patron 4x ročně.**
  - a) Garantuje: výbor spolku                      termín: III./VI./IX./XII. 2005
- 9) Průběžné zpracování seznamu drobných památek.**
  - a) Garantuje pan Endler H.                      termín dokončení: XII. 2005

**10) Pořádání členské schůze spolku se zajímavým programem 2x ročně.**

a) Garantuje: výbor spolku                      termín: IV./XII. 2005

**11) Stabilizace členské základny spolku.**

a) Garantuje: výbor spolku                      termín dokončení: XII. 2005

**12) Tři výlety za Jizerskohorskými pamětihodnostmi ve spolupráci s Libereckou vlastivědou.**

a) Garantuje: Šourek Jiří                      termíny: 17.VII., 3.IX., 22.X. 2005

## SPOLEČENSKÁ RUBRIKA

---

### Životní jubilea:

- v březnu: 60 let - Adolf Odrážka, 65 let - Mojmír Kunc
- v dubnu: 65 let - PhDr. Jana Scheybalová



### I dalším, kteří oslaví své narozeniny:

- v březnu: Ing. Ivan Fojtík, Jiří Herčík, Petr Koffer, Josef Kuna, Karel Nádeník,
- v dubnu: Jiří Bažant, Kateřina Kuhnová, Jiří Šourek, Jan Valenta, Michal Vrbata,
- v květnu: Zdeněk Bláha, Herbert Endler, René Hauer, Josef Ježek, Leoš Mach, Ing. Martin Purm, Stanislav Zajíc

***Přejeme hodně zdraví, štěstí, spokojenosti a hodně sil do další práce.***

*Spolkový výbor*



# OBSAH VYDÁNÍ PATRON 1/2005

---

Pozvánka na výroční schůzi	2
Pozvání na výpravu k pamětní tabulce Emila Nováka	2
Pozvání na výpravu do Hodkovic	2
Novoroční přání	3
Ještěd - Výpřež, staronový obrázek	3
Ohlas na článek »Kam zmizel kříž v Horních Lučanech«	4
Štěpánka - trochu jinak	6
Pomníčky, o kterých se v Patronu ještě nepsalo	6
Kameny s vytesanými písmeny „KV“ a místo styku tří obcí...	7
Z došlé korespondence	10
Kříž u Mořské cesty	10
Za pomníčky západních Jizerských hor	11
Památky Hodkovic a okolí	13
Jiříčova pieta v Bozkově	14
Sofiina cesta	16
Kdo ví, kam se poděl?	16
Úkoly stávajícího výboru do členské schůze - 23. dubna 2005	17
Návrh „Plánu činnosti spolku Patron pro rok 2005“	18
Společenská rubrika	19



## Patron

**Informace přátel drobných památek  
Jizerských hor č. 1/2005 (16. ročník)**

Vydává: Spolek přátel drobných památek Jizerských hor, Sportovní 555, 468 41 Tanvald, IČO-64669807, bankovní spojení ČSOB Jablonec nad Nisou, č. ú. 505 378 463/0300, šéfredaktor: Jiří Sourek, vychází čtvrtletně, povoleno OkÚ - Jbc - 941/34, výtisk je neprodejný a slouží výhradně pro vnitřní potřebu sdružení a jeho členů! Vychází v březnu 2005, příspěvky, články a fotografie do dalšího vydání zašlete nejpozději do poloviny května 2005!