



foto: Láďa Řezáč

Patron

Informace přátel drobných památek Jizerských hor

4/2004

ročník 15

RIEDELUVÉ V POLUBNÉM

Kdo by neznal sklářské provozy v Desné, příchovickou, polubenskou a de-senskou huť, Riedlovu vilu a hrobku, část bývalého sklářského impéria Riedlova rodu, Poslední z této rodiny, který se narodil v Čechách, v Polubném, byl nazýván sklářský profesor Dr. h, c, Claus Josef Riedel, který se narodil 19. února 1925 v deváté generaci jako dědic sklářského jizerského impéria. Zemřel ve svých 79 letech 17. března 2004 v Tyrolském Kufsteinu. Tradice těchto průmyslníků jsou ale mnohem starší. Začínají v 17. století v Čechách a končí ve sjednocené Evropě. Lze je rozdělit do deseti generací.

První obraz Riedelovy kroniky vypráví o dobrodružném životě a násilném konci Johanna Christopa Riedela (1673–1744) z obce Neuschloss u České Lípy, praotce celé dynastie. Byl to legendární obchodník, který prodával české sklo nejen doma, ale i v Evropě.

Druhý obraz hovořící o synovi Johanna Christopa, Carlu Riedelovi (1701–1781) je celkem zamlžený, nejasný. Ví se jen, že se živil malováním a pozlacováním skla ve Falknově v Kamenickém Šumburku.

Představitelem třetí generace se stal Johann Leopold Riedel (1726–1800), zakladatel prvních Riedelových hutí a nejvýznamnější představitel těchto pionýrských dob sklářství. Vraťme se na chvíli do této doby. Sedmiletá válka přinesla zlo a bídu do celé země. Sklářské výrobky byly tehdy luxus, který si nikdo nemohl dovolit. Johann Leopold se dostal do dluhů a chtěl pronajatou huť opustit. Prálo mu však štěstí. Rakouští kanonýři rozstříleli tehdy Prusy obsazenou Žitavu. Císařovna Marie Terezie velkoryse věnovala 50 000 guldenů na opravy a Riedel vycítil důležitost okamžiku. Vyvinul novou technologii na výrobu plošných okenních skel. Tím si zajistil dlouhodobý příjem nejen pro sebe, ale i pro rozvoj rodinného podniku. Jevišťem pro tyto události byla Zenknerova huť v Antonínově. Původně ji měl v pronájmu jeho strýc Johann Josef Kittel. Ten poslal svého synovce Johanna Leopolda Riedela do této hutě jako písaře, aby mu pomohl zajistit její provoz. Jako vedoucí hutě si ji 17. května 1756 od majitele, hraběte Desfourse, pronajal na vlastní jméno a vlastní účet. Takto tedy přišli Riedelové do Jizerských hor a zapustili zde své pevné kořeny. Následovaly další pronájmy hutí na Nové Louce a Karlově. Takto sebevědomý muž, jakým Johann Leopold bezesporu byl, se samozřejmě nespokojil s tehdy běžnými formami pachtování. Pro podřízené hraběte Kinského byla civilní práva velmi omezena a dosažitelná pouze s různými obtížemi. Riedelovi se podařilo s přímou podporou vrchnosti vymanit se z nevolnictví. Osvobuzujícím dekretem z 28. února 1776 se stal svobodným občanem. S takto nově nabytými právy začal stavět první huť ve vlastnictví Riedelů – Kristianov, který je dodnes symbolem rozvoje jizerskohorského sklářství. Byla provozovaná nepřetržitě po čtyři generace. Na Kristianově byl také postaven první Riedelův Panský dům, ve kterém Johann Leopold Riedel 18. března 1800 zemřel, škola a hřbitov s kaplí.

Ve čtvrté generaci pokračoval v tradici starší syn Johanna Leopolda, Anton Leopold (1761–1821) huťmistr na Nové Louce. Přinesl mnohá zlepšení, zejména v kvalitě skla a přizpůsobil výrobu potřebám jablonecké bižuterní výroby.

Pátou kapitolu otvírá jeho syn Franz Xaver Anton Riedel (1786–1844), hutník na Nové Louce a v Antonínově. Jeho podnikatelské úsilí přispělo k rozvoji obcí Josefův Důl, Maxov a Antonínov a dalo podnět ke vzniku samostatných brusíren v údolí Kamenice. V roce 1828 vybudoval Franz Xaver první sklárnu na Malé Jizerce, kde dal také postavit Panský dům. Sám měl však své sídlo v Antonínově. Byl také vynikajícím rytcem skla a vděčíme mu za mnoho krásných výrobků. S jeho smrtí v roce 1844 skončila éra pionýrských generací, éra lesních sklářských hutí.

Obrovský rozvoj přinesla šestá, sedmá a osmá generace, počínající Josefem Riedelem starším (1816-1894). V této osobě vidíme jednoho z významných průmyslníků Rakousko-Uherské monarchie 19. století. Tento „Král Jizerských horů“, nebo také „Sklářský král“ (zaměstnanci mu říkali „otec Riedel“), pomáhal rozvoji a výsadnímu postavení jablonecké bižuterie. Na konto jeho skláren lze připsat mnoho technických a výrobních novinek, vývoj barev na bázi oxidu uranu - Annagelb, Annagrün (anenské žlutě a zeleně). Anna byla jeho sestřenicí a pozdější manželka. V jím vytvořeném průmyslovém impériu se sídlem v Dolním Polubném zaměstnával v pěti hutích, dvou rafinériích skla, ve výrobě hutních perliček, v pomocných provozech se slévárnou bronzu, tkalcovných bavlny v Maxově a Kořenově 1250 dělníků. Pro nás je zajímavé, že v roce 1849 koupil od Ignatze Friedricha Polubenskou huť a později i jeho přádelnu bavlny. Ve své závěti přispěl na stavbu Sociálního domu v Černé Říčce 20 000 zlatými a na provoz a údržbu věnoval dalších 30 000. Za své zásluhy pro severočeské obyvatelstvo byl vyznamenán Řádem císaře Františka Josefa a římskou papežskou stolicí jmenován papežským komořím. Byl také uznáván jako významný průmyslník Rakousko-Uherské říše. Když zemřel, činila celková výše jeho závěti pro spolky, osoby a zaměstnance 160 000 zlatých.

Sedmá generace - Josef Riedel ml. (1862–1924) byl žákem nositele Nobelovy ceny – vynikajícího chemika R. A. Szigmondiho, objevitele koloidů. Přenesl učení o koloidech do tavení skla. Zavedl tak vědecké metody barvení skla do českých hutí. Vzniklo tak proslulých 600 Riedelových barev, které nezpůsobily převrat pouze v bižuterii, ale daly vznik signálním barvám – červená, žlutá a zelená na semaforech. Na stavbu měšťanské školy v Polubném přispěl částkou 75 000 Kč. V době jeho smrti pracovalo v Riedelových závodech 3 200 zaměstnanců.

Konec první světové války přinesl velké politické a hospodářské změny, spojené s výrobními problémy. Synové Josefa, Arno (1897–1964) a Walter (1895–1974) provedli v podniku mnohé organizační a strukturální změny. Textilní závody byly uzavřeny, sklářské provozy vybaveny novou technikou. Walter Riedel zavedl spolu s Arno Riedelem výrobu spřadatelného skleněného vlákna, rozběhla se výroba čoček a prisem.

Představitele osmé generace Waltera Riedela už zasáhla druhá světová válka, koncem které dostal těžký technický úkol. V rámci tajného vojenského programu „Tonne“ a na základě požadavku vedení německého rozhlasu a televize vznikl vývojový projekt velkoplošných obrazovek pro radary a televizi. Waltrem Riedelem byly vyvinuty obrazovky 76 x 54 cm, na tehdejší dobu vynikající technické dílo.

Jako významný odborník byl Walter Riedel po skončení války deportován do SSSR, kde 10 let vedl sklářskou laboratoř. Majetek rodiny Riedelů byl po válce zkonfiskován a zestátněn.

Nahlédneme-li zpět do historie Riedelova rodu, nevidíme žádná ženská jména. Řídili se totiž nepsaným, ale striktně dodržovaným rodinným zákonem, podle kterého ve vedení rodinného podniku nesměla být žádná žena. Toto pravidlo dodržovali přísněji, než některé panovnické rody.

Ale pokračujme dějinami dále. Březen 1946 - z transportu válečných zajatců z Pisy do Bad Aiblingu, který projížděl Tyrolskem, vyskakuje mladý jednadvacetiletý poručík do sněhové závěje. Nezraněn, hledá instinktivně nějakou sklářskou huť. Našel ji v rakouském Kufsteinu. Byl to syn Waltera, Claus Josef Riedel, představitel deváté generace sklářů. U rodiny Swarovski, do té doby obchodního partnera fy Josef Riedel Dolní Polubný, rovněž pocházející z Čech, našel pomoc a podporu. Studoval v Rakousku na univerzitě v Innsbrucku chemii, poté pracoval jako technický vedoucí a později se stal vedoucím sklárny v Neapoli v Itálii. Po návratu otce Waltera ze SSSR kupují opět za podpory Swarovských za symbolický 1 šilink huť v Kufsteinu, bohužel v dezolátním stavu a zatíženou dluhem 18 milionů. S velkým úsilím byla huť zprovozněna a v roce 1969 založili ještě další huť v Schneegartenu v Horním Rakousku. Nebyly to ale sklářské továrny, ale manufaktury ve starém stylu. Z jeho dílen vycházely tenké kališky na dlouhých stopkách, přísně funkční výrobky. Úspěch se dostavil rychle. V roce 1958 získal jeho model „Bruxelle“ Grand - Prix světové výstavy. Za jeho vedení byly navázány kontakty s americkými kulturními kruhy, kde měl též své zastoupení. Vlajkovou lodí je luxusní obchod Tiffany & Cona Fift Avenue v New Yorku. Dostal tak své sklo do rukou bohatých a superbohatých, představa, o které se zakladateli dynastie Johannu Christophu Riedelovi mohlo jen zdát. Rok po úspěchu s modelem „Bruxelle“ prohlásilo „Cornig - Muzeum of Glass“ v New Yorku jeho výtvar „Exquisit“ nejkrásnějším sklem světa. Je vystaveno v newyorském „Muzeum of Modern Art“ jako příklad moderního designu. Následovala řada státních vyznamenání a zahra-ničních cen. Ze svého provozu vytvořil vzorový příklad průmyslového ekologického objektu. Topení zkapalněným plynem, později elektrické, moderní vzduchotechnika, perfektní čištění odpadních vod. Pro oba Riedelovy provozy jsou exhalace SO² a Nox již minulostí.

Roku 1987 předává vedení rodinné firmy svému staršímu synovi Georgovi, narozenému 1949. Zanechává mu dědictví s celosvětovým zastoupením s 350 zaměstnanci a s produkcí přes 8 milionů sklářských výrobků. Řídí tak podnik Riedel Glass Austria v desáté generaci. Při smutečním obřadu na městském hřbitově v Kufsteinu slíbil jeho vnuk Maxmilian Josef, představitel jedenácté generace, svému dědovi: „Oheň v Tvých tavících pecích nesmí nikdy vyhasnout“.

Tímto děkuji panu Arno Kasperovi z Mönchengladbachu za zasláné texty, paní Dr.Heleně Sobkové za pomoc při překladu. Prameny: Isergebirgs Rundschau 1958 z 25. 6. 04, str. 7 a Deset generací sklářů, 1991, str. 10 - 12.

Autor: Dietmar Lauer, recenze: Ing. Ladislav Žák

Vážení členové spolku Patron,

obracíme se na vás, jako na ochránce drobných památek v Jizerských horách, s následujícím námětem s prosbou o pomoc. Příští rok 5. srpna uplyne 60 let od tragické nehody, která se stala na ozubnicové trati Tanvald - Kořenov. Tehdy sjížděla po spádu z Kořenova adhezní lokomotiva DR řady 38. V polubenském tunelu ji však selhaly brzdy a lokomotiva začala nezadržitelně nabírat rychlost. V oblouku pod Kořenovem zastávkou pak doslova vylétla z trati. V jejich troskách uhořel strojvedoucí Willibald Bienert. Topič Bruno Schäffer stihl těsně před vyšinitím ze stroje vyskočit a tím si zachránit život. Trosky lokomotivy pak několik let ležely na místě nehody.

O skutečnosti, která vedla k nehodě - proč jela adhezní lokomotiva z Kořenova do Tanvaldu samotná - bez doprovodu ozubnicové lokomotivy - se dlouho nesmělo mluvit. Příběh, ve kterém sehrál velkou roli důstojník Rudé armády, nám v roce 2002 vyprávěl dlouholetý náčelník železniční stanice Kořenov pan Jaromír Hejzlar. Posílám vám ho v příloze.

Podobné to bylo i s památkou na strojvedoucího Willibalda Bienerta. V té době či krátce poté probíhal odsun Němců z českého pohraničí a tak mu nikdo nepostavil ani křížek. Drobná vzpomínka se v místě tragedie objevila počátkem 90. let - kdosi zde umístil česky psanou cedulku s popisem události. Cedulka však na místě nevydržela déle než dva roky...

U příležitosti 60. výročí této nehody bychom rádi strojvedoucímu Willibaldu Bienertovi zhotovili křížek (pomníček), který by celou událost připomínal. Nemáme s tím však žádné zkušenosti a tak bychom vás rádi požádali o pomoc při přípravě a realizaci tohoto záměru.

S pozdravem
Ing. Petr Prokeš ml.
předseda dozočí rady
železniční společnost Tanvald o.p.s.
Krkonosská 256, 468 41 Tanvald
<http://zst.logout.cz>
e-mail: zst@logout.cz
tel: + 420 775 240 021

„Sám jsem u toho tenkrát nebyl, protože jsem do Kořenova přišel až na podzim 45. Ale vyprávění o této nešťastné železniční nehodě jsem mnohokrát vyslechl od osoby nejvěrohodnější, eléva státních drah Jaroslava Drahovzala - výpravčího, před kterým měli podřízení zaměstnanci velký respekt, všichni mu vykali a on vykání opětoval. V osudný den vykonával ve stanici Polubný dopravní službu. Často o ní vyprávěl i přednosta stanice Josef Kalhous, který byl téhož dne rovněž ve službě. Jejich líčení o příčině nehody bylo naprosto shodné, takže lze s jistotou vyloučit, že by se nehoda udála jinak. Příběh obvykle ožil v restauraci Jizerský dvůr, kde bylo v té době sjednané stravování pro staniční i strojový personál.

Na jídlo sem přicházeli i příslušníci finanční stráže a četníci - později příslušníci SNB, a povídání historek ze služebního i osobního života často nebralo konce.

...byl krásný letní den. Jedno okno v dopravní kanceláři směrem k perónu bylo otevřené a tak bylo slyšet lehké oddechování těžké lokomotivy stojící na popelové jámě, kde zbrojila, brala vodu a uhlí. Připravovala se na odjezd do své domovské výtopny v Liberci. Čekala jen na příjezd ozubnicové lokomotivy řady 404.0, která by ji dopravila do Tanvaldu-Šumburku n. D. Z důvodu neodkladné opravy se však její odjezd z Tanvaldu odkládal. A toto čekání se stalo osudným.

Najednou z ničeho nic přijely na perón polubenského nádraží dva vojenské gazičky. Jeden zůstal stát na konci výpravní budovy a druhý se zastavil u vchodu do dopravní kanceláře (ta tehdy byla na konci staniční budovy směrem k Tanvaldu). Vystoupil z něho sovětský důstojník s vysokou hodností, měl jednu zlatou hvězdu a na prsou z obou stran mnoho stužek a metálů. Určitě si je zasloužil, což na něm bylo i vidět. Byl vysoké postavy, mohutných ramen, přes které měl přehozenou rozepnutou pláštěnku, která sahala až téměř na zem. Široké rajtky s dvěma širokými lampasy byly zasunuty do zaprášených vysokých bot. No prostě zupák. Doprovázel jej mladý důstojníček asi poručík. Lodičku měl na stranu, div že mu nespadla. I metálů měl málo – asi tři. Šikmo přes prsa stále tisknul oběma rukama samopal. Bylo zřejmé, že komandýrovi dělal ochranu. V dopravní kanceláři se pak velmi dlouho díval do zrcadla a hladil si vlasy nad ušima.

Oba pozdravili „zdrastvujte“ a komandýr se hned dal do vyjednávání. Přestože výpravčí Drahovzal rusky neuměl, bylo mu z jeho hovoru a posunků hned zřejmé – u otevřeného okna stále ukazoval na lokomotivu stojící před depem, že požaduje lokomotivu pro převoz jakéhosi transportu z Tanvaldu přes Hirschberg dále na východ. Po rozmluvě s výpravčím v Tanvaldě, Drahovzal zjistil, že se jedná o pět krytých vozů doprovázených dvěma sověťci. Co v těch vozech bylo, že se vyžadoval tak nutný převoz, nevěděl ani on. Jen se zmínil, tak přeci k Tobě přijeli. Z čehož Drahovzalovi došlo, že je k němu poslal.

Napětí se stupňovalo. Komandýr stále trval na svém – lokomotiva musí do Tanvaldu. Marně se mu Drahovzal pokoušel vysvětlit, že tato lokomotiva nemůže být pro požadovanou přepravu použita, protože na trati je velký spád a může zde být nasazena jen lokomotiva se speciálním vybavením – ozubnicovým soukolím. Komandýr však vůbec nechápal o co jde. Chtěl mašinu a hotovo! Jednání výpravčího považoval za neochotu. Jeho rozčílení bylo znát i v jeho hlase. Navíc začal svým koltem devítkou tlouci na roh psacího stolu. V tu chvíli si přednosta stanice zavřel dveře do své kanceláře. Výpravčí Drahovzal pochopil, že to již není žádná legrace, a že by snad mohlo jít i o životy.

Vyzval komandýra, aby se s ním odebral k posádce lokomotivy. Tu tvořili dva Němci, strojvedoucí Willibald Bienert a topič Bruno Schäffer. Německy jim vysvětlil požadavek ruského komandýra, který se svým pobočníkem stál vedle něj, byl však již o poznání klidnější. Strojvedoucí i topič vykloněni z budky lokomotivy jen pokyvovali hlavou a dávali mu na srozuměnou, že velký spád trati je jim znám, a že trať za doprovodu ozubnicové lokomotivy již několikrát pojížděli. A tak nakonec souhlasili, že pojedou.

Důvodem, proč se tak rozhodli, byla rozhodně obava z ozbrojených sovětských vojáků, kteří se pohybovali v kolejišti a obhlíželi stojící lokomotivu.

Dohodnuto. Ujednáno. Sovětský komandýr byl spokojen. Ještě před odjezdem lokomotivy poslal po svém pobočnickovi výpravčímu flašku do poloviny naplněnou asi 70 procentní vodkou. „To se nedalo pít“ poznamenával Drahovzal a pokračoval: „S výpravčím v Tanvaldě-Šumburku jsem sjednal jízdu a nařídil přípravu vlakové cesty z první koleje. Ještě před tím, než jsem dal odjezd, znovu jsem upozornil strojvedoucího a topiče, aby jeli opatrně a zbytečně neriskovali. Pokývnutím mi lokomotivní četa dala na vědomí, že mou připomínku berou v úvahu. Po vzájemném pozdravu jsem zvedl výpravku a lokomotiva se pomalu dala do pohybu - na svoji nešťastnou poslední jízdu. U silničního přejezdu zahoukala a zmizela v levotočivém oblouku. Z dohledu mi zmizely i oba gazíky se sověťčiky. Zvláště jsem uvítal, že odjel i neodbytný komandýr.“

Po tomto vyprávění se Jaroslav Drahovzal vždy odmlčel a tichým hlasem dodal: „Kdybych jen seabeméně tušil, co se s lokomotivou stane, nikdy bych, i přes sebevětší vyhrožování komandýra, souhlas k jízdě nedal. Mašinu vzal čert, ale že přišel o život člověk, aby vyhověl zvůli sovětského komandýra - to mě strašně mrzí a bude mrzet do smrti.“ Poté si Drahovzal hluboce oddechl, prohrábl si rukou své husté světlé vlasy a na chvíli se vzdálil od stolu, u kterého jej s velkou pozorností a napětím mlčky poslouchali přísedící, většinou lidé jemu blízcí.

O tom, proč k nehodě došlo a co jí předcházelo, se později nesmělo nikde psát. Dokonce to není uvedeno ani ve staniční kronice. Pokud nějaká zprávička o nehodě pronikla na veřejnost, byla neúplná, zkreslená a někdy i naprosto nepravdivá. Jakákoliv zmínka o nátlaku sovětského důstojníka nesměla být zveřejněna, protože se to politicky nehodilo.“

Trochu veselejší dovětek. Při vyjednávání v dopravní kanceláři mezi výpravčím a sovětským komandýrem po peróně jezdil, spíše snažil se jezdit, řidič gazíku na kole. Kde k němu přišel, to si každý můžeme domyslet. Jezdit na něm však vůbec neuměl. A shodou okolností z kola za velkého rachotu padal zrovna před dopravní kanceláří. Komandýra jeho rachotivé pády tak rozčilovaly, že několikrát vyběhl ven a svého řidiče seřval. Na nějaký čas byl klid. Šoférovi to ale nedalo a po chvíli se pokoušel jezdit znovu. Při jednom takovém rachotivém pádu komandýr vyběhl ven, bez jakýchkoliv průpovědek mu vytrhl kolo z ruky a na místě ho rozšlapal. Zdeformované kolo pak zůstalo ležet na peróně i po jejich odjezdu. Vhozeno pak bylo do vozů s tzv. sovětskou válečnou kořistí, které zde byly deponovány na dvou kolejích.“

Výlet za novým Samperovým obrázkem.

Na pozvání pana Karla Steina z NP Labské pískovce jsme se s H. Endlerem a P. Karbanem zúčastnili slavnostního odhalení Samperova obrázku. Slavnost byla naplánována na 3.10.04 v 11:30 kousek od hradu Milštejn v Lužických horách.

Po předešlé domluvě o obsazení jednoho auta, v neděli 3. října vyjíždíme z Jablonce směr Svor. Ve Svoru po chvíli hledání nacházíme vlakové nádraží. Zde zanecháváme auto a nastupujeme do vlaku směr Jedlová. Druhou zastávku vystupujeme v Jedlové. Brzy přijíždí vlak od Děčína, z něhož vystupuje koordinátor a organisátor celé této akce p. Karel Stein, zvaný též „Karlstein“. Po představení a seznámení celé sešlosti z různých koutů sev. Čech zjišťujeme, že stejně postižení lidé, kteří mají rádi pomníčky a drobné památky žijí jak v Jizerských horách, tak v Labských pískovcích i v horách Lužických. Brzy poznáme i přátele z německé strany Lužických hor.

Za mlhavého počasí vyrážíme směrem ke Staré Pražské silnici. Na ni přicházíme ke krásně zrestaurovanému pískovcovému sloupu sv. Jakuba. Na přední straně je vytesán reliéf vzpínajícího se jelena na muže v rouchu.

Jednou tudy jel v kočáře biskup. Náhle vyskočil před kočárem jelen. Koně se splášili a kočár s biskupem se převrátil. Tolik hovoří pověst. Pravda bude asi jiná.

Vždy se zde říkalo u sv. Jakuba

a sv. Jakub je patronem poutníků, tedy i formanů, kteří jezdili pražskou cestou. O pár metrů dál nacházíme základovou desku Třípanského sloupu. Samotný Třípanský sloup z r. 1740, vyznačující Lichtenštejské a Kamenické panství, byl ukraden.

Přes osadu Novou Huť přicházíme ke Starým mlýnům. V lese na skalce nacházíme vytesaný reliéf Žebračky. Ten znázorňuje přihrblou dívčí postavu s košíkem v ruce. Pod křížkem s monogramem Krista

IHS je letopočet 1812, zřejmě rok úmrtí žebrajícího děvčete, ke kterému zde došlo.



sloup sv. Jakuba



Žebračka

Kaufmanův buk

Na tomto místě byl zastřelen překupník Kaufman. Dvakrát týdně jezdil prodávat zboží do Podluží. V osudný prosincový den přejížděl s koňským spřežením sedlo Šébru byla už tma. Ve chvíli kdy vjížděl do lesa se ozval výstřel a Kaufman se zhroutil mrtev. Koně, jediní svědci, přicválali sami domů. Vraha se nikdy nepodařilo vypátrat.

Lesní cestou přicházíme ke skalnímu převisu zvaný Vinný sklep. Při pohledu do mapy se Vinný sklep jmenuje v labských pískovcích a lužických horách každá druhá větší jeskyně.



Kaufmannův buk

mlýnská kola. Vidíme kameny v různé fázi rozpracovanosti, kulaté, osmihranné, šestihranné, celé i rozpůlené.

Po červené značce přicházíme na křižovatku lesních cest a zde na buku visí nový Samperův obrázek. Rozhlížíme se okolo nikde nikdo. Začíná v nás hlodat podezření o správném datumu. Je odhalení vůbec dnes. Nebylo už včera? Nepopletl Karstein den a hodinu odhalení? Pochvilí čekání se přibližují nějakí lidé. Dovídáme se, že odhalení desky je dnes a hlavní aktér nějaký pan Andreas z německé strany lužických hor, zde bude se svoji skupinou za malou chvíli.



Starý Samper

s německým a českým textem:

POMNI ČLOVĚČE ŽE SMRT
PŘICHÁZÍ, NĚKDY Z NENADÁNÍ.
JSI SVĚŽÍ, ZDRÁV A DOBŘE SE TI VEDE,
ONA TĚ VŠAK SKOSÍ BEZ VÁHÁNÍ.
LP 1819 KDYŽ JSEM TADY KÁCEL,
JEDNO POLENO SE VYMRŠTILO
A ZE SVĚTA DO HROBU
MĚ NÁHLE ZPROVODILO.

Cestou k hradu Milštejn, asi 500m před hradem, vidíme na jedli připevněnou březovou placku s nápisem, že toto je místo smrti Sampera. Podle vyjádření p. Steina toto není to správné místo, to má být asi 500m vzdušnou čarou k severu.

Zřícenina hradu Milštejn je pouze pískovcová věž se skalní bránou a zbytkem hradební zdi. U hradu nám p. Havránek, geolog z uranového průzkumu, vypráví o geologii hradu a dalších zajímavostech. Ukazuje nám místo, kde v dávné minulosti bývala vápenná pec. Ty jsou v okolí hradu ještě asi tři. Pod hradem se těžil kámen na



Hrad Milštejn

Za nějaký čas jsme všichni pohromadě. Je to tak dvacet na dvacet. Dvacet z české strany a dvacet ze strany německé. Po nezbytném představení a seznámení víme, že Andreas je truhlář od Johnsdorfu. Ze starých map vyčetl, že zde v minulosti byl obrázek svaté trojice k uctění smrti Samperse. Místo dostalo název Sampers Bild, česky Samperův obrázek. Rozhodl se zhotovit novou pamětní desku a pověsit ji na vzrostlý buk.

Po nezbytných projevech, které přednesli za českou stranu p. K. Stein a pan Andreas za německy mluvící účastníky, ti zazpívali k uctění památky sborovou píseň. Na konec probíhá nezbytné fotografování pamětní desky



Nový Samper

Tak tato báseň popisuje tragickou událost, která se stala LP 1819. Jenom na doplnění:

Franz Sampers kácel se svými dvěma syny strom. Při pádu stromu na zem se vymrštila do vzduchu větev, udeřila nejmladšího syna do hrudi a na místě ho usmrtila.

Rozcházíme se plni dojmů. Po červené značce pokračujeme do Svoru. V hospůdce na nádraží při přípitku se loučíme s ostatními účastníky a vydáváme se na cestu domů s příjemným pocitem hezky prožitého dne.

Text: Golis František

Foto: Endler Herbert

Příloha: kompletní historie hradu Milštejna.

Prameny: časopis J+L hory 1997

<http://www.luzicke-hory.cz/tc16.html#Milstejn>

Historie hradu Milštejna

Skalní masív s nepatrnými zbytky středověkého hradu Milštejna leží v lesích severně od Cvikova. Skalnatý hřbítek je tvořen křemenným pískovcem, který se pro svou velkou tvrdost používal k výrobě mlýnských kamenů a brusných kotoučů. Na severním konci hlavního masívu je asi 3,5 m vysoká skalní brána s rozpětím 7 m, která vznikla skalním řícením a selektivním zvětráváním podle množství puklin. Nad bránou je malé skalní okno. Skalní věže po stranách brány byly horolezecky využívány, na jedné z nich byla v minulosti upravená vyhlídka, přístupná po žebříku se zábradlím. Dnes je tu lezení omezeno zájmy ochrany přírody. Za skalní branou jsou dva staré stromy, buk a javor. Další mohutný buk, starý asi 400 let a vysoký kolem 30 m, stojí na jihovýchodě před bývalým vchodem do hradu, na plošince, kde patrně býval hradní hřbitůvek. Strom je chráněný, ale dnes již usychá.

Na několika místech, zejména na severovýchodním úpatí skalního masívu, jsou různé převisy a dutiny. Největší z nich, označovaná někdy jako Kovárna, je asi 40 m dlouhá. Za sníženým vchodem se větví do dvou směrů: pravá část tvoří větší prostor se snižujícím se stropem, levá pokračuje do dalších prostor průlezy, z nichž první je poměrně vysoký a další dva mají charakter plazivek. Jeskyni zřejmě využívali lamači kamene, turisticky byla objevena až v roce 1930.

Asi 200 m severovýchodně od skalní brány je v malé strži upravený pramen, zvaný Stříbrná studánka, který kdysi napájel nevelký rybník s dosud zachovanou hrází.

Přestože se o hradu dochoval dostatek zpráv, neznáme přesně dobu jeho založení, ani jméno tehdejšího majitele. Můžeme jen předpokládat, že byl vybudován k ochraně důležité obchodní cesty z Čech do Lužice někdy na přelomu 13. a 14. století při kolonizaci pohraničních hvozdů.

Nejstarší zpráva o existenci hradu pochází z roku 1343, kdy zdejší posádka spolu s Žitavskými pronásledovala Míšňany, kteří loupili v okolí Žitavy a Oybinu.

Po smrti svého otce Jindřicha získal v roce 1404 hrad i panství Hynek Berka z Dubé. Jeho nástupcem se po roce 1433 stal Jindřich Berka, kterému se podařilo za válek Vartenberků s Lužicí obsadit Lipou. Přestože se on i jeho stejnojmenný syn stále psali „z Milštejna“, žili již na Lipém, takže Milštejn přestal být sídlem šlechty. Zřejmě však neztratil svůj význam vojenský, neboť v roce 1456 byl v pokračujících lužicko-vartenberských válkách dobyt. V roce 1502 bylo milštejnské panství připojeno k Zákupům a význam hradu začal upadat. Ještě v 80. letech 16. století byl hrad udržován, ale koncem 16. století byl už asi pustý a pomalu chátral. V roce 1634 byly jeho zbytky patrně zničeny švédským vojskem generála Bannera a definitivní zkázu hradu pak dovršila vzrůstající těžba kamene.

Jak již jméno hradu napovídá (Mühlstein = Mlýnský kámen), těžba zde začala snad ještě před vybudováním opevněného sídla a pokračovala v jeho bezprostředním okolí nejspíše po celý středověk. Po zpusnutí hradu se rozšířila i na jeho podloží, které z větší části vytěžila včetně zbytků zřícenin. Většího rozsahu dosáhla těžba za Julia Františka, knížete saskolauenburského a majitele Zákup v letech 1665-1689, který prý také nechal snést velkou hradní věž, aby neohrožovala lamače. Druhá věž se zřítla roku 1726 a v roce 1793 nechal polesný Homolka podkopat zbytek velké věže a střelným prachem rozmetat, aby neohrožovala těžbu kamene padajícím zdivem. Další nárůst těžby přineslo její zprůmyslnění v roce 1873, kdy byl lom pronajat bratřím Israelovým z Vídně či Drážďan. V sezóně zde údajně pracovalo až 100 dělníků, kteří ročně vytěžili na 600 mlýnských kamenů, určených i na vývoz do mnoha evropských zemí. Hrubé kameny se opracovávaly v blízké osadě Naděje. Při těžbě našli dělníci četné zbraně a nářadí, které byly uloženy v muzeu na Oybinu. Těžba skončila v roce 1910 vybráním vhodné suroviny.

Původní vzhled hradu dnes již není možné rekonstruovat. Předpokládá se, že hrad stál na dvou souběžných pískovcových hřebenech, z nichž východnější byl po opuštění hradu z větší části vytěžen. Cesta do hradu asi přicházela od západu, kde bylo zřejmě předhradí, ohraničené snad jen dřevěným plotem. Vlastní hrad obepínala hradba, z níž se dodnes zachovala pouze malá část na západní straně. Místo, kde bývala brána, je dnes již zcela vybourané. Nepochybná je existence velké válcové věže, která stála s největší pravděpodobností na jihozápadním okraji hradu. Druhá věž byla patrně někde na severní straně, určitě však nestála na vrcholu skalního masivu, jehož využití pro hrad sice archeologické nálezy potvrdily, zároveň ale vyloučily, že by zde byla jakákoliv zděná stavba.

K Milštejnu se vztahují četné romantické pověsti o zlých rytířích, nešťastných dívkách, čertově kuchyni i pokladech, které jsou na hradě ukryty.

H.E. - staženo z Internetu: <http://www.luzicke-hory.cz/tc16.html#Milstejn>

Kam zmizel kříž v Horních Lučanech?

Mnozí jste jej jistě znali. Stál vpravo u silnice směrem z Lučan na Maxov, v levotočivé zatáčce mezi dvěma kaštany.



V roce 2002 mne potěšilo, kříž je jako nový, vše je v pořádku, květiny u něho nasvědčují, že dobří lidé ještě nevy-mřeli.

Nafotil jsem si kříž i se soklem a spokojeně odcházím.

Jinak je tomu dne 1. 11. 2003, kdy zjišťuji, že kříž zmi-zel. Nejprve se domnívám, že jej jakýsi dobrý člověk odnesl k rekonstrukci, i když, pokud vím, kříž byl docela pěkný. A pak, při pohledu na způsob „odmontování“ kříže k pří-padné rekonstrukci tomu nenasvědčuje – řekl bych, že byl spíše „urván“ než odmontován.

Požizuji fotodokumentaci a snažím se vyluštit text na soklu kříže. Téměř se mi to daří, až na jméno v úvodu:

*Ruhestätte der
Maria Anna ?Lahr?
aus Oberwiesenthal.*

*Sie wurde geb. am 16. April
1789, und starb am 14. Sep-
tember 1849, tiefbetrauert von
ihrem Gatten und Kindern.
Ruhe ihrer Asche!*

Nu, ono se zase tolik neděje říkám si, jméno vyluštím příště, vezmu si na to lepší vybavení. Netušil jsem, jak bláhový nápad to byl, ani že žádné příště už nebude...

...to příště bylo dne 11.2004. Měl bych si doplnit správnost údaje na kříži v Horních Lučanech, říkám si, než napadne sníh. Podívám se na Brechschmiedovu kapličku a pořídím lepší záběr kříže než mám od minule, a možná, že kříž již bude opravený vrácen. Bdím či sním – jsem v Horních Lučanech, stromy tu jsou, kříž tu ale není, a co ještě? Zmizel i sokl kříže!

Tak již asi nevyluštím správné jméno a nedozvím se, na čí světlou památku a proč právě tady vlastně byl posta-ven. Je listopad, čas dušičkový, a takové zjištění se člověka dotkne ať chce nebo ne. Zatímco jinde jsou zapalovány svíčky, a lidé vzpomínají na zesulé, tady se kříž zlikvido-val, a byl bych strašně rád za zprávu, že se mýlím, že kříž je na světě, že...

...nicméně se domnívám, že v tuto chvíli mohu pouze konstatovat: Dokonáno jest!



Text a foto: Herbert Endler, v listopadu 2004.

Památky Hodkovic a okolí

Kříž u viaduktu stojí na svahu pod bývalým drážním domkem naproti závodu Teneco (dříve Autobrzdy).

Původně na tomto místě nestál, byl sem přemístěn z prostoru staré cesty na nádraží, která byla lemována kaštany. Kříž stával napravo od této cesty, těsně u něj byl zdroj pitné vody pro pivovar. Je domněnka, že sloužil k ochraně tohoto vodního zdroje. Existuje však ještě jedna legenda k tomuto kříži a to o nešťastné lásce v rodině mlynáře Schpitzky. Budova mlýna stojí dodnes.

Kříž je na kamenném základě a má sloupek z pískovce, rozdělený na dvě části. Nahoře je zakončen dvojitou římsou, která šikmo nahoru ustupuje ke kovovému křížku. Křížek je litý, v dolní části zdobený třemi reliéfy andělů. Samotný křížek s krucifixem je ozdoben květinovými prvky. Vpředu na sloupku kříže jsou dva prostory pro nápisy, avšak tyto chybí. Letopočet není znám, podle provedení kříže lze usuzovat na konec druhé poloviny 19. století.

V současné době je kříž poškozen a schází jeho horní část. Začátkem října kdosi skácel starou švestku stojící na svahu nad křížem, ale tak nešťastně, že padající strom kříž zasáhl a zlomil ho.

Svatá Anna stojí v Hodkovicích pod náměstím v místech, kde stával starý pivovar. Socha pochází z roku 1753, je postavena na trojbokém hranolu, po stranách jsou reliéfy sv. Jakuba a sv. Jáchyma. Na přední straně nahoře latinský nápis: TIMOR DOMINI DISCIPLINA SAPIENTIAE ET GLORIAM PRAECEDIT HUMILITAS. Pokora, strach z Boha a moudrost předčí slávu. Dole německý nápis, který nám vlastně potvrzuje, že v Hodkovicích byl v polovině 18. století pivovar. Dále je zde uvedeno: K větší chvále a ke cti sv. Anny rozhodla jsem se postavit tuto sochu já, Terezie Hirschová, toho času písařka piva.

Socha je v dobrém stavu i když byla v sedmdesátých letech vážně poškozena. Autor není znám.

Pokračování v příštím čísle Patronu.

Zdeněk Buriánek

Použité prameny a literatura:

Havlík Karel: Hodkovice n. Moh. Minulost a památky - 1965

Miroslav Fišar: Boží muka a křížky v Hodkovicích nad Mohelkou a okolí 1999

Miroslav Fišar: Hodkovice nad Mohelkou Historie, památky a současnost 2001

SVATÝ JAN NEPOMUCKÝ



Je nejčastěji zobrazovaný světec v české krajině. V Pasekách nad Jizerou 2x, v Rejdicích 2x, v Příchovicích 3x, v Polubném a Desné 2x. V XIX století bývá litinový.

Mistr kameník František Prokop ze Semil, se svými typicky profilovanými a zdobenými podstavci, je tvůrcem desítek pískovcových soch a křížů v krajině bývalého panství Semily.

Ten náš opravený, z roku 1825, je z červeného pískovce. Dřík podstavce zdobí reliefsy patronů dárců - rodiny Koldovských, svaté Eleonory a svatého Josefa. Svatý František na pravém boku dříku je ochráncem mistra kameníka. Socha je mezi dvěma mohutnými javory. shlíží na křižovatku důležitých cest. Budařiny - vedoucí z Tanvaldu přes Paseky nad Jizerou do Krkonoš a Trhovice ze Semil a Vysokého nad Jizerou do Slezska, Pruska. Stojí na hranici katastrů obcí Paseky nad Jizerou a Rejdic v Horních Pasekách, před stodolou u Koudelků.

Restaurováno v roce 2002 a 2003 restaurátorem a zlatičem Ondřejem Prokopem z Kosti. Mučednickou palmetu zhotovil J. Janoušek z Dolní Rokytnice. Financovala obec Paseky nad Jizerou. Výsadbou jilmu horského drsného provedli přátelé přírody a drobných sakrálních památek z Příchovic dne 28. IV. 2003. Koudelkovi ze sousedství o něho pečují. Připomenutí 70ti let od úmrtí Adolfa Kašpara (*27.12.1877 Bludov na Moravě - †29.6. 1934 Železná Ruda) a 80ti let od vydání jím ilustrovaných Zapadlých vlastenců. Instalace Obecní úřad v Pasekách nad Jizerou, Na Budárce, podzim 2004.

Patronu zaslala: Obec Paseky nad Jizerou

Jelení potok - jsou to hraniční kameny ?

Po delší době jsem se opět vypravil vyhledat Zimmermannův pomníček. Zvolil jsem cestu: vlak z Liberce do Josefova Dolu, dál samozřejmě pěšky k přehradě. Zde jsem odbočil vpravo k památce Věry Splítkové a před chatou Věčného mlčení opět vpravo k Jelenímu potoku. Cesta nenápadně, ale vytrvale stoupá. Na mapě jsem zvolil jako orientační pomůcku přechod přes Jelení potok v horní části. Z tohoto místa jsem chtěl vyhledat Zimmermannův pomník. Ukázalo se, že to nebyl zrovna nejlepší nápad. Přešel jsem brod, ale na druhé straně to byla samá mokřina. Ve snaze najít kousek suchého terénu, jsem pokračoval po břehu potoka proti proudu a objevil jsem opracovaný kámen na straně s číslem 35 a kousek výš opět proti proudu další. Možná, že je těch kamenů i více, ale dál jsem nehledal, protože jsem odbočil směrem, kde jsem tušil že je Zimmermann. Kousek výš směrem k severo-severovýchodu je známé Rozmezí, domnívám se proto, že to mohou být hraniční kameny mezi panstvími. Jeden kámen byl ve tvaru běžného vyššího patníku, druhý měl šikmo seříznutý vrchol.

Oldřich Sladkovský

... a pak, že se v polské části Jizerských hor nestaví pomníky.

Na severním úbočí Přední Kopy (1114m) v nejvyšším masívu Vysokého hřebene, přímo u žlutě značené silničky, byl letos 9. června 2004 postaven asi 160 cm vysoký kus křemene. Je na něm kovová tabulka s tímto textem:

W tym miejscu w dniu 9. 06. 2003 r.
zginął tragicznie miejscowy leśniczy
nasz kolega i przyjaciel
Mariusz Michalak

U vyrytého kříže je ještě verš o přírodě.

Podle nesouvislých odpovědí řidiče zaparkovaného terénního auta, zde měl údajně ten místní lesník sjet ze silnice na motocyklu bez přilby.

No a v Orle odhalili, také letos, pomník k čtvrt tisíciletí od založení sklárny a osady Carlsthal.

Je to dřevěná figura skláře s baňkou na píšťale. Umístili ji na balvanu z křemene, pozůstatku staré hutě. Za prohlídku stojí i nově zřízená místnost v opravené staré hájovně. Krom občerstvení si můžete prohlédnout výstavku zajímavých výrobků zdejší sklárny, která proslula hlavně svými těžítky a barevnými květy ve skle, zvané Millefiori. Připomínají se zde i vlašští a valonští hledači drahých kamenů. V chodbě kolem amerických ozdobných kamen se slídovými okénky jsou fotografie, mapky i staré ukazatele cest.

Vyplatí se sem udělat krátký výlet na lyžích, neboť od Harrachovského nádraží bývají vyježděné pěkné stopy.

Josef Kuna

Hrob mrtvých kamen

O dovolené v červenci letošního roku jsme se s manželkou rozhodli, že podnikneme výlet na Smrk, na novou rozhlednu. Cestou, jak už to bývá jsem naplánoval návštěvu několika známých pomníčků a současně při zpáteční cestě z rozhledny se podíváme na záhadný křížek u lovecké chaty pod vrcholem Smrku. Ten ještě vyfocený nemám. Počasí se vydařilo, výlet byl pěkný, na rozhledně se nám moc líbilo. Ze Smrku jsme šli směrem na Nové Město a cestou jsem si odskočil k lovecké chatě. Moc se mi tam nechtělo, viděl jsem, že tam je nějaké osazenstvo. Nakonec zvědavost zvítězila a dorazil jsem na místo. Žádný křížek jsem poblíž chaty neviděl a tak jsem se zeptal. Dotázaný o žádném kříži nevěděl a ostatní také ne. Popsal jsem tedy křížek, tak jak jsem si ho pamatoval z nejasné fotky uveřejněné v Patronu č. 2/2000/16,17 p. H. Endlerem.

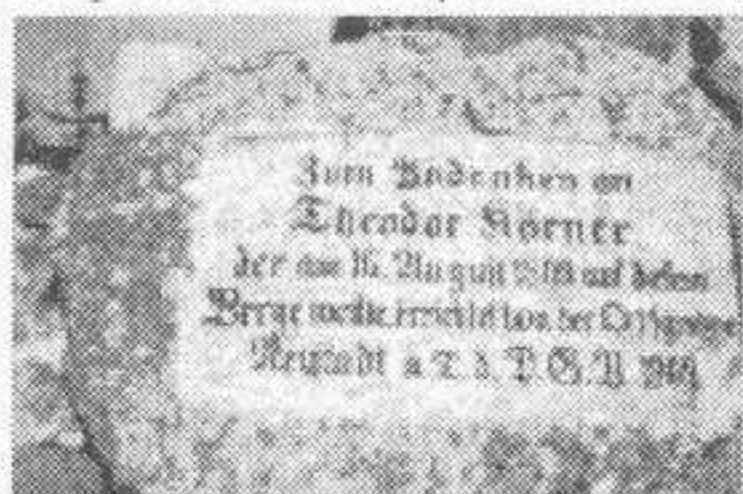
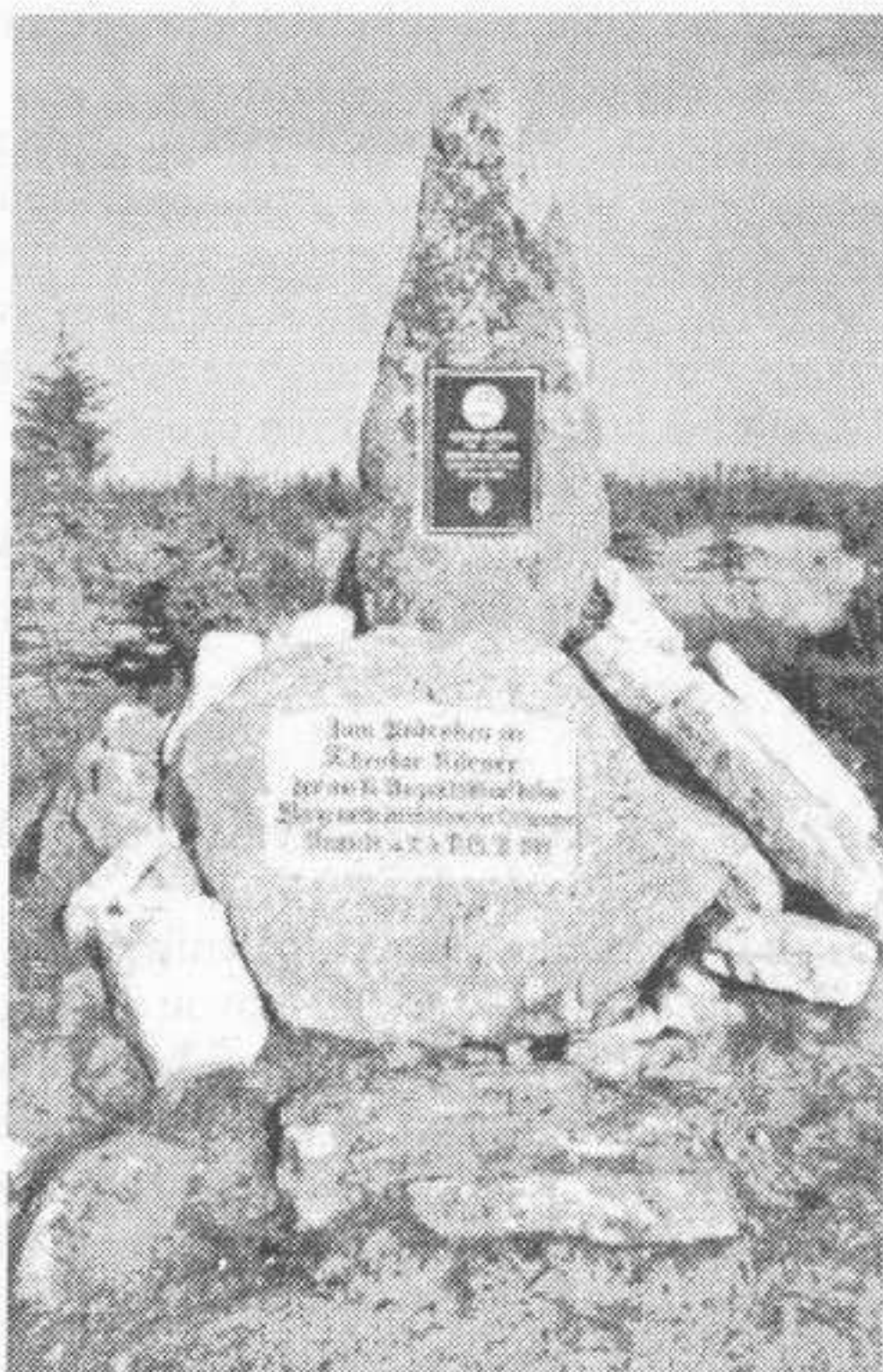
Vtom dotyčnémú svitlo, zasmál se a ukázal mi za chatou v trávě nízký křížek. Plechová stříška již vzala za své. Nevadí, ale našel jsem. Pořídil jsem fotografii a ptal se, zdali neví původ křížku. Ten se opět zasmál a pravil: zde jsou pohřbena první kamna z chaty, která zde byla od prvopočátku. A protože dosloužila, byla neopravitelná, tak jsme je z piety pohřbili. Též proto, aby nebyla jen tak odhozena. A nad kamny jsme vztyčili zmíněný křížek.

Jak je vidět z této příhody, křížek v přírodě se nemusí vázat jen k nějaké nešťastné nebo tragické události. Křížek jsem ze seznamu pomníčků vyškrtl s pocitem, že jedna záhada byla objasněna.

Oldřich Lakomý

Körnerův pomník na Smrku

Ahoj Ládo, ve středu 6. 10. 2004 jsem dokončil opravu Körnerova pomníku na Smrku, napsáním nového textu na již dříve očištěný a napenetrovaný podklad, i když to nebylo zrovna jednoduché. Za prvé, původní text byl téměř zcela nečitelný, takže většinu písmen jsem musel vytvořit znovu a za druhé, barva po otevření plechovky velmi rychle vytvořila škraloup, takže vybarvování písmen bylo dost obtížné, hlavně ty tenké čáry. Po 7 hodinách práce jsem byl ale s výsledkem docela spokojen. Zároveň posílám snímky nového textu.



S pozdravem Günter Menzel.

Pomník na Václavíkově Studánce

Koncem května 2004 se na Václavíkově Studánce pod silnicí na Jizerku objevil patník zdálky připomínající zeměměřický bod. Avšak na černé leštěné žule jsou zlatá písmena:

**PAVEL
KŘÍŽ
† 8. 4. 2004**



Tento „pomníček“ zde svému kamarádovi na svém pozemku umístil skoro šedesátiletý Liberečák. Vedl jej k tomu dobrovolný odchod ze života jeho 33letého přítele, který toto místo měl rád. On sám občas přebývá v přístřešku naproti bunkru u silnice, kde si na základech dávno spadlého domku postavil provizorní přístřešek z kmenů, větví a plachet. Komunikace je s ním však obtížná, protože zřejmě nedoslýchá nebo špatně vidí. Snad jej tam někdy zastihnu.

Informace poskytla Ing. Marie Vitáková.

Josef Kuna

Horst Lex

JIZERSKÁ PADESÁTKA

říjen 2000



Horst LEX

Opava

Když jsme se v pondělí 5. července 2004 vraceli z výpravy za poznáváním jizerskohorských pomníčků na trase mezi Bedřichovem, přehradou na Černé Nise, Novou Loukou, Kristiánovem a Josefovým Dolem, byli jsme na cestě pod Kristiánovem seznámeni s novým křížem Horsta Lexe, který zde v říjnu 2000 havaroval na kole a zahynul. Kříž je dřevěný, vysoký asi 3/4 metru s kovovou tabulkou s vyobrazením jízdního kola.

Jiří Šourek



Společenská rubrika

Životní jubilea

- v prosinci: 73 let - Vlasta Firstová
- v únoru: 50 let - Jiří Kalenda, 74 let - Otakar Purm

I dalším, kteří oslaví své narozeniny:

- v listopadu: Jiří Eršil, Miloš Hájek, Miloš Ismanický, Werner Krause, Rudolf Makel
- v prosinci: ing. Michal Bejček, Jan Kalenda, Eduard Švajda
- v lednu: Zdeněk Andrš, RNDr. Libor Bednařík, Ladislav Brejcha, ing. Alena Fojtíková, Petr Kurtin, Jiří Pavelka, Milan Poláček, Jiřina Růžičková, ing. Libor Slavík, Jan Šourek
- v únoru: Eleonora Pavlisová

přejeme hodně zdraví, štěstí, spokojenosti a hodně sil do další práce.

Spolkový výbor



OBSAH VYDÁNÍ

Patron 4 / 2004

<i>Riedlové v Polubném.....</i>	<i>2</i>
<i>Železniční neštěstí - Bienert.....</i>	<i>5</i>
<i>Železniční neštěstí 1945.....</i>	<i>5</i>
<i>Výlet za novým Samperovým obrázkem.....</i>	<i>8</i>
<i>Kaufmanův buk.....</i>	<i>8</i>
<i>Historie hradu Milštejna.....</i>	<i>10</i>
<i>Kam zmizel kříž v Horních Lučanech?</i>	<i>12</i>
<i>Památky Hodkovic a okolí.....</i>	<i>13</i>
<i>Svatý Jan Nepomucký.....</i>	<i>14</i>
<i>Jelení potok - jsou to hraniční kameny?</i>	<i>14</i>
<i>... a pak, že se v polské části Jizerských hor nestaví pomníky.....</i>	<i>14</i>
<i>Hrob mrtvých kamen.....</i>	<i>15</i>
<i>Körnerův kámen na Smrku.....</i>	<i>16</i>
<i>Pomník na Václavíkově Studánce.....</i>	<i>17</i>
<i>Společenská rubrika.....</i>	<i>18</i>
<i>Vánoční blahopřání.....</i>	<i>20</i>

sazba a tisk



Růžodolská 18, 460 11 Liberec 11
tel.+fax: 048 / 510 40 43



*Foto Melzerova pomníku
v zimním hávu
věnoval Herbert Endler*

*Všem příznivcům
jizerskohorských
pomníčků,
členům našeho sdružení
i všem lidem pod horami
přejeme radostné prožití
Vánočních svátků
a šťastný vstup
do nového roku
» 2005 «*



Patron

*Informace přátel drobných památek Jizerských hor
číslo 4/2004 (15. ročník)*

Vydává: Spolek Patron, Sportovní 555, 468 41 Tanvald

ICO: 64669807, bankovní spojení: ČSOB Jablonec nad Nisou, č. ú. 505 378 463 / 0300

šéfredaktor: Jiří Šourek

Vychází čtvrtletně, povoleno OkÚ - Jbc - 941 / 34

Výtisk je neprodejný a slouží výhradně pro vnitřní potřebu sdružení a jeho členů!

Vychází v prosinci 2004, příspěvky, články a fotografie do dalšího vydání zašlete nejpozději do konce února 2005!