

Patron

INFORMACE PŘÁTEL
POMNÍČKŮ A PAMÁTNÝCH MÍST
JIZERSKÝCH HOR

1 / 2003

ROČNÍK 14

Pozvánka na výroční schůzi

„Spolku Patron“ a všech zájemců o pamětní místa v Jizerských horách, která se koná v sobotu, 5. dubna 2003 v 10.⁰⁰ hodin v ubytovně oddílu Tatran Jablonec, v Jungmannově ulici.

„Na schůzce bude dán dostatečný prostor pro vzájemnou výměnu nových poznatků, zkušeností, prezentaci zajímavých fotografií, vlastivědné literatury, starých map apod. Vyzýváme proto každého člena spolku, aby si pro tuto příležitost připravil malý příspěvek k obohacení dnešní schůzky spolku.“

„Skryté památky Drážďan“

Přednáška s diapositivy bratří Teichmannů se uskuteční v pátek dne 11. dubna 2003 v 17:15 hod. v bývalé Vinárně KD v Jiřetíně pod Bukovou.

Výprava k pamětní tabulce Emila Nováka

se koná v neděli 13. dubna 2003

Odchod od Bártlovky v 9:00 hodin - nebo sraz u Emilovy pam. desky na Věži Grálu mezi 10:00 a 10:30 hodin.

Výlet na Špičák

se koná v sobotu 26. dubna 2003, sraz v 9:00 hod. na nádraží ČD v Desné (Žďár)

Cestou uvidíme tato památná místa:

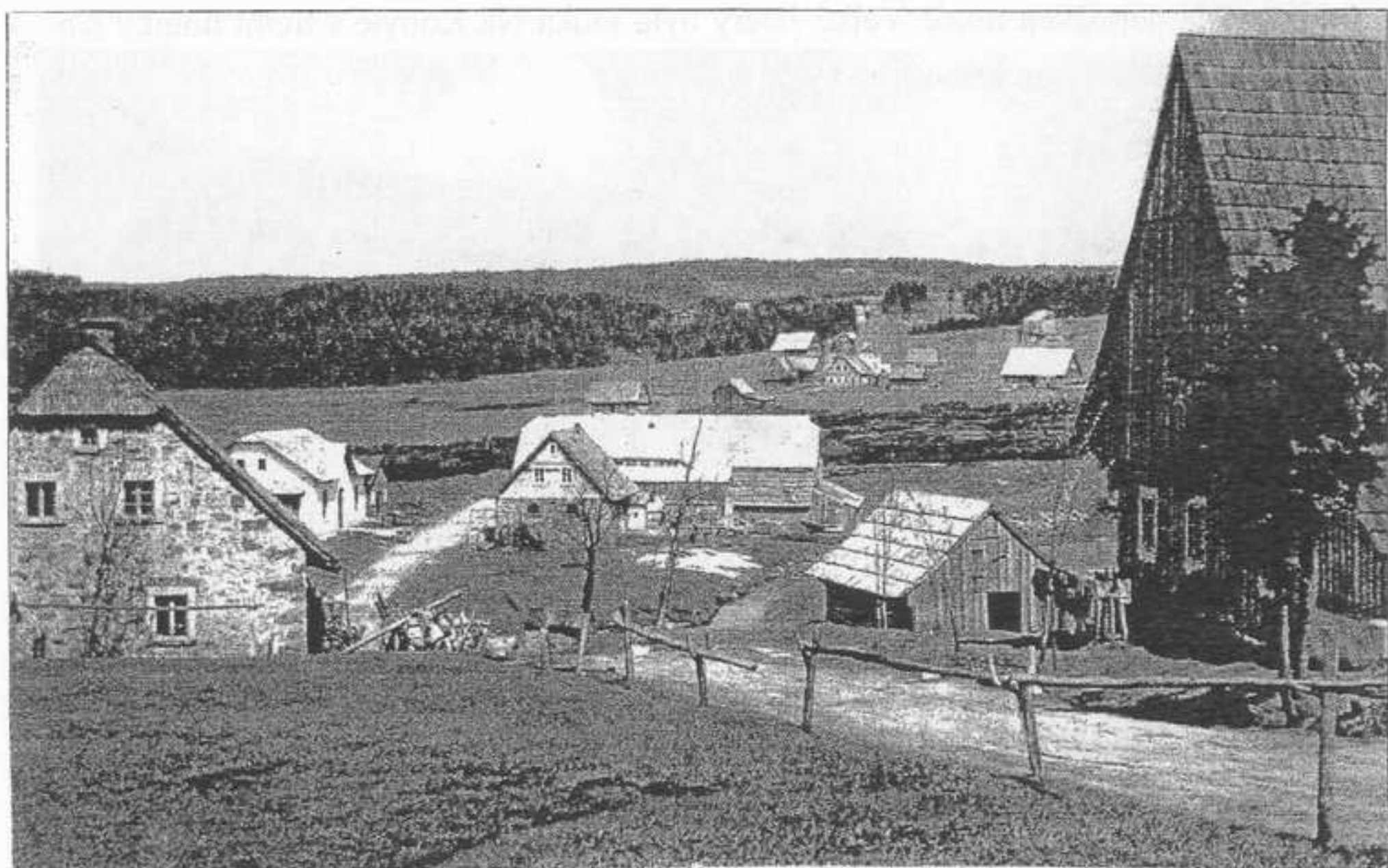
- Tabulka Velká voda 1916 - Desná u kina
- Pomník - Památný kámen na Protrženou přehradu 1916
- Karnethův mlýn a most
- Sokolský kámen
- Schody na Mariánskou Horu a kaplička Panny Marie na Mariánské Hoře
- Schillerova pamětní deska
- Polní kříž
- Lesní divadlo
- Pomník Osvobození v Albrechticích
- Studánka pod Špičákem a studna pro Špičák
- Špičák: původní skalní vyhlídka - Fanterova skála, pomník Dělnických srazů, pomníček tanvaldských turistů (p. Broka) z roku 2002

Trasa je dlouhá asi 12 km. Ukončení v restauraci na Horním Tanvaldě u starého hřiště.

Zve a vede Lád'a Řezáč

POVÍDÁNÍ O VELKÉ JIZEŘE

Jednou z nejzapadlejších, ale také nejvýše položených osad v Jizerských horách, byla bezesporu Velká Jizera. Osada leží v nadmořské výšce mezi 850 a 900 m. Byla založena evangelickými uprchlíky ze sousedních Čech asi v roce 1630. První chýši si zde postavil Thomas, který unikl pronásledování. Byl to prý velmi zdatný lovec. Chalupu po něm převzal jakýsi Babel, rovněž lovec. Říkalo se jí Jizerská louka, Jizerské domky a život tam byl velmi tvrdý. Stále zimy a déšť, chladno,



dlouhé zimy, naprosto nevhodná půda pro zemědělství a její odlehlost kladla na obyvatele velké nároky. Živili se chovem dobytka, prací v lese a také pytláctvím. Na rašelinné půdě nerostlo ani obilí, ani brambory, pouze bídná tráva pro krmení dobytka.

I přes tyto potíže se osada postupně rozrůstala, přicházeli noví osadníci a stavěli si domy. Konec ale přišel velmi rychle. V roce 1945 byli všichni vyhnáni, osada přešla do správy Polska, to ji nechalo zchátrat a domy zbourat. Dnes zbyl pouze jediný dům, bývalá nová škola.

O některých částech obce a o známějších domech bych vám chtěl něco povědět. Vlastní osada Jizera měla v roce 1945 třicet osm domů, z toho jeden lovecký zámeček, který vypálili ruští vojáci 11. května 1945, dvě hospody - Jizerskou boudu (Iserbaude) a Jizerský mlýn (Isermühle), jeden kamenný dům, jednu celnici, jeden mládežnický útulek, jednu hájenku, jednu hasičskou zbrojnici a jeden nehlídaný hraniční přechod.

K této osadě patřila ještě Schwedlerova planina se třemi domy, Hřebenové domky se šesti domy, z toho jedna hospoda Na Jizerském hřebeni (Iserkamm-baude), jedna bouda kavárna (Kaffeestube) a jedna celnice.

Na nejnižším místě Velké Jizery byla louka Na Kobyle s třemi domky Ko-



belhäuser, patřící k Velké Jizeře a tím k lázním Świeradów Zdrój (Flinsberg) a dvěma domy, patřícími k Jelení hoře (Hirschberg). Nepleťte si prosím s „naší Kobylou“ - chatou mezi Horním Polubným a Jizerkou. Kobel v němčině znamená bédná chatrč, chýše.

A nyní něco k jednotlivým domům. Snad nejznámější je hospoda Jizerský mlýn. Skutečně tam byl mlýn, obilí na Velké Jizeře nerostlo, dováželo se a mlelo a prodávalo, zejména do Čech. Mlynář se jmenoval Menzel a pekl také chléb. Jizerský mlýn byl přestavován, poté měl dokonce taneční sál, ústřední topení, patnáct lůžek, plynové osvětlení (z karbidu, později z propan. bomb) a telefon. Dne

13. října 1932 (zde se zdroje rozcházejí) vypukl v devět hodin večer požár a vše lehlo popelem.

Další hospoda byla Jizerská bouda p. Paula Hirta, rovněž s ústředním topením, malou prodejnou, tanečním sálem a s telefonem, kde se hrálo ochotnické divadlo. Paul Hirt byl zastřelen ruským vojákem 13. května 1945.

Mládežnický útulek, také Lyžařský dvůr v » lyžařském ráji « Velká Jizera byl velmi vyhledávaný. Postavil jej Fritz Pollak. V pěti pokojích bylo místo pro jedenaosmdesát hostů, z toho čtyřicetjedna na lůžkách. Ústřední topení, sprchy, sušárny, skladové prostory pro lyže, vše bylo k dispozici. Otevřen byl 8. ledna 1928 a za dva měsíce jej navštívilo na dva tisíce lidí.



Hospoda na Jizerském hřebeni byla postavená v nadmořské výšce 1002 metrů Benjaminem Senderem v letech 1840 - 50 jako hospoda pro turisty a vozky. Začátkem třicátých let byla modernizována, na pokojích tekla teplá a studená voda, měla ústřední topení a elektřinu vyráběl dieselagregát.

V roce 1850 byla na Velké Jizeře postavena škola se zvonící a 1937 - nová škola stavitelem Tietzem na náklady Školského spolku Flinsberg. Topení, osvětlení propanem, telefon, vše bylo již samozřejmostí. Tato nová škola má rovněž zvonící a je jediným domem, který přežil uplynulá léta.

Nakonec bych se ještě chtěl zmínit o pytlácích z Velké Jizery. Byl to jeden z hlavních zdrojů obživy tamních lidí. Hrabě Schafgotsch, majitel panství, si toho

byl vědom a tak někdy nad pytláky přivřel oko. Ani hajní neriskovali střetnutí s těmito tvrdými, ostřílenými horaly. O jednom z nich, Velkém Junkerovi, je mnoho povídek. Vedl zkušenou bandu pytláků, kteří lovíli jak na německé, tak na české straně hranic. Byli také spolčeni s pytláky z Čech a mnohdy lovíli společně. Proslulí byli také Tapperové, kteří odlévali kouzelné koule do svých ručnic, které nikdy neminuly cíl. O nich pěkně píše M. Nevrlý ve své Knize o Jizerských horách.

Za zmínku ještě stojí plán přehrady, která se měla na Jizeře stavět. Měla být nad soutokem s Jizerkou a svým obsahem padesát miliónů m³ největší v Jizerských horách. Zaplavila by Karlov, domky na Kobyle a dvanáct domů z Velké Jizery včetně Jizerského mlýna. Zatopila by nevšední přírodní krásy z okolí Jizery a tak je štěstím, že se stavba neuskutečnila.

V bývalé nové škole je nyní občerstvení, malá výstavka o minulosti Velké Jizery. Z bývalých domů lze vidět pouze sem tam pár kamenů a i ty pohlcuje pomalu okolní vegetace. Přesto stojí tato místa za návštěvu.

Prameny:

- Aus urwüchsigen Wald inmitten Bergen zum Bad Flinsberg im Isergebirge od Hanse Scholdana
- Groß Iser od Huberta Krause
- Osobní zápisy z vyprávění pamětníků

Dietmar Lauer

Rozhovor se Stanislavem Senohrábkem, hrázným na Souši, aneb jak to bylo z 13. 8. na 14. 8. 2002 při povodni v Desné

V souvislosti s loňskými katastrofálními povodněmi, které se bohužel nevyhnuly ani Desné, se objevilo několik fám a zkreslených informací, které se týkaly hlavně naší přehrady na Souši. Zašel jsem tedy za člověkem nejpopovolanějším, za hrázným Stanislavem Senohrábkem.

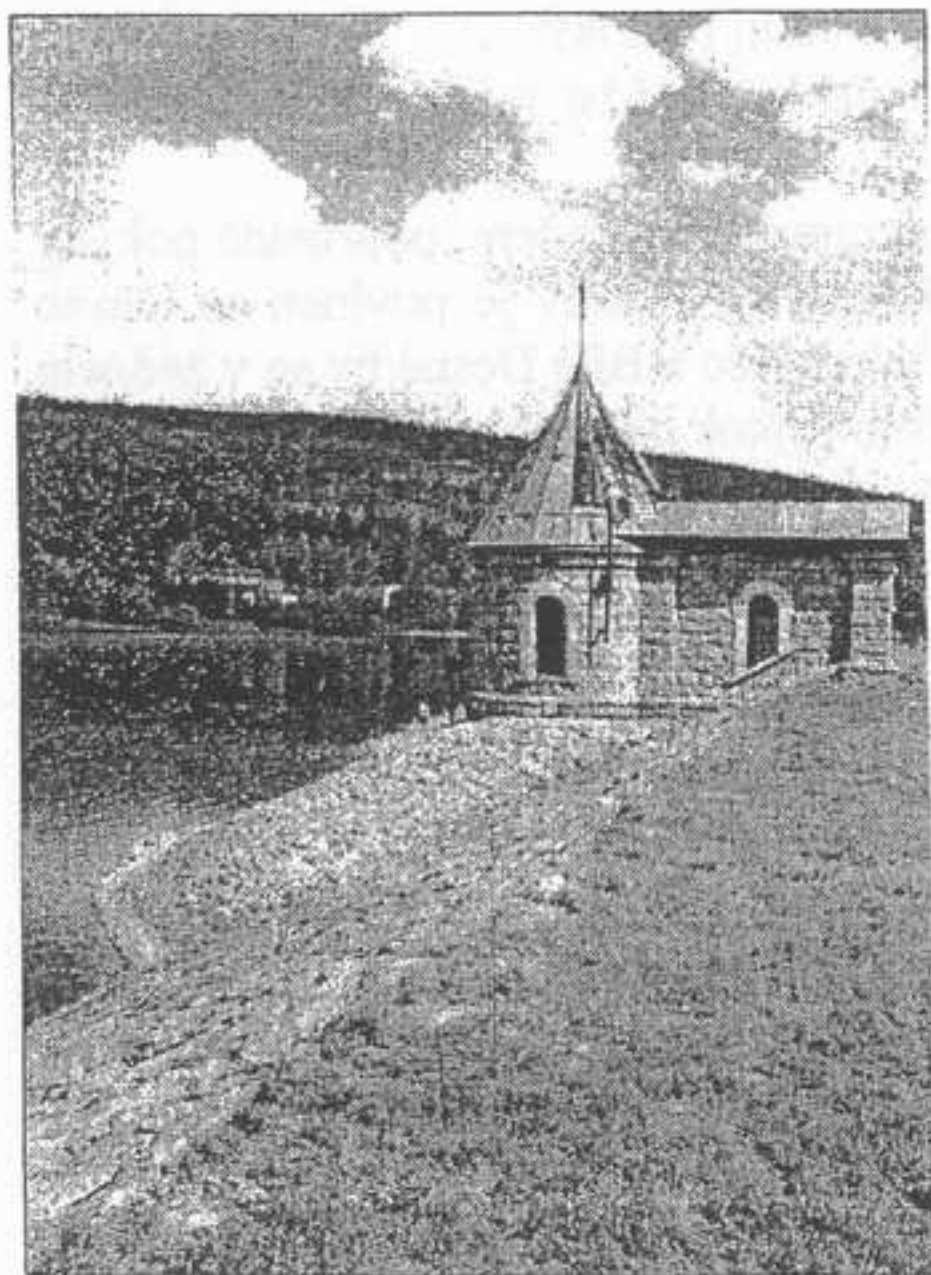
Začněme pěkně od začátku. Již asi dva roky držíš v nádrži oproti minulým letům poměrně nízký stav vody.

Druhý rok se provádí rekonstrukce spodních výpustí a štoly. Proto bylo nutné zvětšit retenční prostor nádrže. V počáteční době intenzivních srážek byla hladina vody 4.30 m pod maximálním stavem. Odpouštět se dalo až v době, kdy byla dělníky vyklizena odpadní štola, neboť rekonstrukce nebyla ještě dokončena.

Kdy začala hladina vody stoupat ?

Od půlnoci z 12. 8 na 13. 8. se intenzita srážek zvětšovala. Kolem poledne 13. 8. byly nejintenzivnější. Od 8.00 hodin ráno 13. 8. do 8.00 hodin 14. 8. napršelo 151,5 mm vody na m^2 . Nebyl to však rekord. Při deštích v srpnu 1978 napršelo 191 mm/m^2 za 24 hodin.

Před polednem přišel pokyn z městského úřadu našemu Sboru dobrovolných hasičů Černá Říčka, abychom prohlédli stav v naší části obce. Protékalo zvýšené, ale nikoliv kritické množství vody. Ani v přehradě se nám přírůstek nezdál příliš velký. Odpoledne kolem čtvrté se Černá Říčka na



několika málo místech vylila z břehů, ale žádné nebezpečí nehrozilo. Zato Černá Desná vypadala hrozivě. Potůček o šířce kolem dvou metrů a 15 - 20 cm hluboký se proměnil v dravý proud široký kolem 15 metrů a hluboký 2 metry.

Z nádrže se stále ještě neodpouštělo, maximální přítok do nádrže byl 46,6 m^3/sec , takže voda rychle stoupala.

Jaké hrozilo nebezpečí, jaká byla činěna opatření?

Hrozilo nebezpečí, že se voda přelije přes bezpečnostní přeliv, nikoliv přes hráz, to je technicky nemožné. V případě pokračujícího vysokého přítoku se odhadovalo zmíněné přelítí kolem půlnoci. Proto byl ve 23.30 vyhlášen III. povodňový stupeň. Byli jsme domluveni se starostou Mgr. Suchardou, že dosáhne-li hladina vody 20 cm pod přepad, bude provedena evakuace. Při případném přelítí by tato masa vody střed Desné zcela jistě zatopila. K tomu ale nakonec nedošlo, vzestup hladiny se zpomalil a evakuace nebyla nutná. K řízenému vypouštění došlo až 14. 8. v 8.00 hodin ráno a činilo 4,2 m^3/sec . Hladina nádrže kulminovala 14. 8. v 10.00 hodin, což bylo 76 cm pod přepadem. Celkový vzestup hladiny činil 3,60 m, což je asi 2,3 mil. m^3 vody. Naše přehrada zachytila veškerou povodňovou vlnu.

*Při vyhlášení III. povodňového stupně hasičské sbory z Desné I, II, III a Černé Říčky provádějí přípravy k evakuaci. Dostali jsme zprávu, že se bude vypouštět 45 m³ vody za sec.**

To byla nepřesná informace. Nejednalo se o řízené vypouštění, ale o neřízený odtok přes bezpečnostní přepad.

Jaké bylo nebezpečí protržení hráze ?

Dovolím si tvrdit, že žádné. V minulosti k přelití bezpečnostního přelivu již došlo, ale hráz je bezpečná a její stav se denně sleduje. Je vybavena spoustou kontrolních bodů, kde se pravidelně měří a vyhodnocují průtoky.

Proč se neulehčilo Bílé Desné tím, že by se část vody opravenou štolou převedla na Souš ?

Manipulace na vodním díle je daná manipulačním řádem, popřípadě pokyny vodohospodářského dispečinku v Hradci Králové a hrázný je povinen se těmito příkazy řídit. Kapacita přivaděče je asi 2 m³ vody/sec a Bílé Desné by se v žádném případě neulehčilo. Přes vzdouvací objekt činil průtok odhadem 40 m³/sec.

Ještě jedna důležitá otázka. Proč se kromě posledních dvou let drží poměrně vysoká hladina ?

To je opět dáno manipulačním řádem, neboť nádrž slouží od roku 1974 především jako zásobárna pitné vody a tomu je upraven i režim hospodaření s vodou.

Jak hodnotíš spolupráci mezi městem a tebou ?

Byl jsem se starostou ve stálém spojení, on sám osobně přehradu několikrát navštívil. Navzájem jsme se o momentální situaci a dalších krocích informovali. Celkově hodnotím situaci jako dobrou.

Stando, na závěr bych ti chtěl poděkovat za obsáhlé a fundované informace. Věřím, že přispějí k uklidnění starostlivých občanů Desné a rozptýlí obavy, které vznikly nepodloženými zprávami, šířenými některými nezodpovědnými občany.

A nakonec malé zamyšlení. Desná již jednou zažila, co je to dravý vodní živel. Přehrada na Bílé Desné přinesla obyvatelům zkázu a smrt. Zato dnes můžeme být naší přehradě na Černé Desné vděční, že nás ušetřila větší pohromy.

S hrázným vodního díla Souš Stanislavem Senohrábkem rozmlouval:

Dietmar Lauer

* Možnost odpouštění 41,5 m³/sec z přehrady hlásil dle protokolu povodňové komise okresní úřad - poznámka Desenských novin.

VODSTVO V JIZERSKÝCH HORÁCH

Z vodopisného hlediska náleží oblast Jizerských hor i Ještědského pohoří dvěma pomořím, Severnímu a Baltickému moři. K prvnímu povodí Labe a druhému povodí Odry. Předěl Labsko-Oderský sbíhá z Krkonoš a odtud stoupá k „Zadnímu vrchu“, až se dostane směrem k severozápadu na vrchol „Smrku“, kde se obrací k jihu a probíhá potom při severozápadní hranici oblastí českých partií Jizerských hor. V této oblasti končí na „Ptačích kupách“, severozápadním konci hřebene „Holubníku“, odkud klesá k „Nové louce“ a přebíhá přes „Královku“ k sedlu mezi „Tanvaldem“ a „Smržovkou“. Dále stoupá na „Černou Studnici“ a od té klesá k sedlu nad „Dlouhým Mostem“ - „Jeřmanicemi“. V tomto místě se dostává na území „Ještědského pohoří“ a přes to přejde k sedlu nad Jítravou, kde opouští naše území.

Jizera - má v Jizerských horách jen jednu část své sběrné oblasti, kdežto druhá její část, neméně významná, reprezentovaná „Mumlavou“ a „Jizerkou“ krkonošskou, náleží „Krkonošům“. Pramen „Jizery“ je v sedle mezi „Smrkem“ a „Paličnickem“ ve výšce asi 870 m. Pramennou oblast tvoří celá kotlina, která je lemována jednak „Vysokým hřebenem“ od „Zadního vrchu“ až po „Smrk“, a jednak „Středním hřebenem“. Její záhlaví tvoří „Paličnick“ a sedla po obou jeho stranách.

Jizerka - Prvním přítokem „Jizery“ z pravé strany je „Jizerka“ („Malá Jizera“), která má prameništění oblast mezi „Středním“ a „Nízkým“ hřebenem a její pramen leží ve výšce asi 920 m.

Kamenice - Významnějším přítokem „Jizery“ na pravém břehu je „Kamenice“. Tato říčka sbírá pro „Jizeru“ vodu ze všech jihovýchodních a jihozápadních svahů vrcholových partií „Jizerských hor“ na českém území. Sklon těchto jihozápadních svahů směřuje zřetelně k „Liberecko-Chrastavskému“ úvalu. Jejich vody by měly být sváděny až k Nise. Podchycuje je však dříve potok „Kamenice“. Údolí nad „Albrechticemi“ je vklíněno ve směru k severozápadu, mezi tyto svahy a mezi rovnoběžný s nimi hřebenový sled vrcholů „Dlouhá barva“, „Královská výšina“ („Bedřichovský hřeben“) až po „Bukovou“ nad „Albrechticemi“. „Kamenici“ zesiluje z levé strany několik přítoků. Nejvýznamnější je u „Tanvaldu“ spojka „Bílé“ a „Černé Desné“. Odtud teče „Kamenice“ směrem na jih. „Kamenice“ má svá prameniště v sedlech hřebenu „Holubník“ - „Černý kopec“. Obě „Desné“ pramení na sedlech, které leží na východ a západ od vrcholu „Jizery“.

Smědá - Severozápadní svahy vrcholových partií „Jizerských hor“ na našem území odvodňuje „Smědá“, přítok „Nisy“. Její sběrnou oblast tvoří „Hejnická kotlina“, kde se vlastní „Smědé“ paprskovitě sbíhají ostatní její přítoky. Prameniště

„Smědé“ i její přítoky leží všechna v sedlech, kde berou své vody „Jizera“, „Jizerka“ a obě „Desné“. „Smědá“ sbírá své vody dvěma rameny „Černé“ a „Bílé Smědé“, které se spojují pod „Smědavou“ ve výšce kolem 800 m.

Nisa - Odvodňuje svahy „Liberecko-hrádeckého“ úvalu, tedy jednak jihozápadní svahy od „Dlouhé barvy“ přes „Královskou výšinu“ až k „Bukové“, jednak severovýchodní svahy „Ještědského“ pohoří a konečně severní svahy záhlaví celé kotliny, tvořené z většiny svahy „Jabloneckého“ hřebene. Vzniká ze dvou ramen, pravého „Jablonecké“ a „Loučné Nisy“. Prameniště prvního z těchto ramen jsou v sedle mezi „Smržovkou“ a „Tanvaldem“, prameniště druhého na východ od „Královské výšiny“. Vody „Jablonecké“ Nisy a jejího přítoku zprava se dají regulovat „Jabloneckou“ přehradou. Pod „Libercem“ přijímá „Nisa“ přítok zvaný „Černá Nisa“. Tento potok pramení ve výšce kolem 785 m. Je postavena přehrada na „Černé“ Nise. Dalším významným přítokem „Nisy“ je „Jeřice“. Sbíhá od sedla nad „Filipkou“.

Prameny: „Jizerské hory a Podještědí“ - B. Kinský

Zaslal a upravil: Miloš Hájek

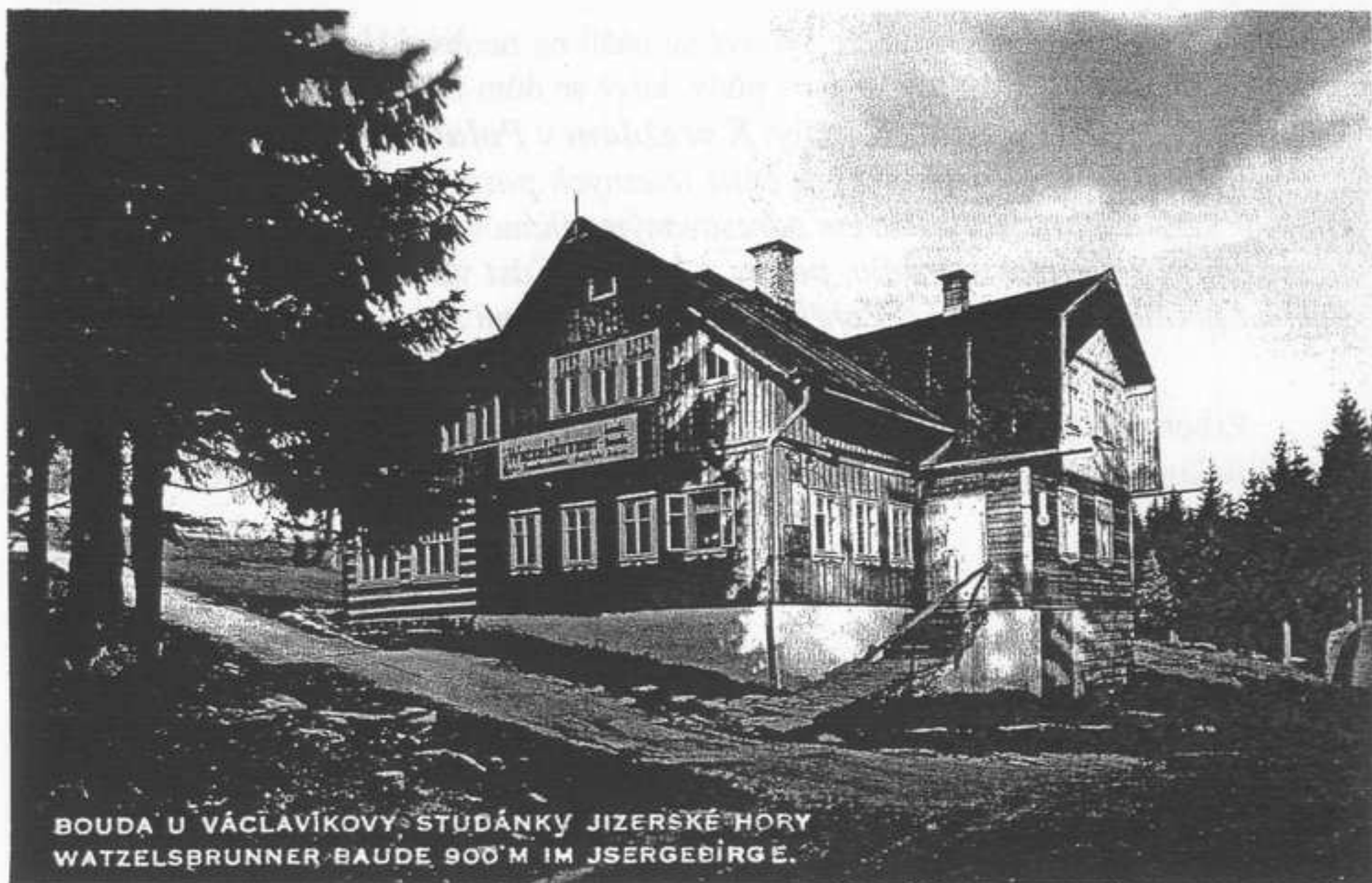


KDYŽ NASTALY DEŠTĚ, ANEB ZIMU NEPŘEŽILY ...

Nejsmutnější zpráva z pohledu pamětníků a milovníků Jizerských hor: pod náporom sněhu loňské zimy spadla rovněž bývalá hospoda na Václavíkově Studánce.

Znalec historie Jizerských hor, Dietmar Lauer, připravil tomuto objektu následný nekrolog:

*» Známa hospoda U Ouhrabků...
Chodíval jsem tam s tátou ještě jako malý kluk. Scházivala se tam pestrá*



BOUDA U VÁCLAVÍKOVY STUDÁNKY JIZERSKÉ HORY
WATZELBRUNNER BAUDE 900 M IM JSERGEBIRGE.

společnost, pobývala tam i Marjánka ze Souše. Sešla se tam rovněž „Falešná komise na stavbu přehrady na Velké Jizeře“ (Povídky o Marjánce a Falešné komisi vyšly v Desenských novinách). Na Václavíkově studánce se také roku 1822 narodil Josef Austel. Sloužil věrně císaři pánu, dosáhl hodnosti podporučíka, byl povýšen do šlechtického stavu a zemřel v roce 1893. «

STRAŠLIVÝ ZLOČIN

Dne 2. srpna 1908 shořela usedlost Hugo Erbena, dělníka v pánvárně v Riedlových sklárnách. Domek stál opodál na kopci, takže hasiči měli velmi špatný přístup. Když se dostali k požáru, našli dveře zamčené zevnitř. Později byla v kouřících troskách nalezena k nepoznání ohořelá těla otce Hugo Erbena a jeho dvou synů, šesti a devítiletého.

Lebky otce a jednoho ze dvou synů dosud nebyly nalezeny. Lebka třetí oběti byla roztržena. Podle předběžných úvah se jedná o těžký zločin. Hugo měl před několika dny prudkou hádku se svou ženou, která poté dům se třetím slabomyslným synem opustila. To se otce natolik dotklo, že své dva syny zabil, dům zapálil a

sám se oběsil. Bylo podezřelé, že synové se našli na neobvyklém místě, ve chlévě, jeden z nich v sudu. Tam spadli asi z půdy, když se dům zřítíl.

Dne 6. 8. 1908 noviny napsaly: ***K vraždám v Polubném.***

Na místě požáru byly nalezeny jen části tělesných pozůstatků mrtvých. Ve sklepech byl kufr s 39 K 99 haléři a listkem adresovaným tchánovi a tchýni, kde jim odkazuje svůj movitý majetek - prádlo, peřiny a ostatní. Část věnuje Olze (tj. Erbenova dcera z prvního manželství). Pohřben chce být se svými syny v Desné.

Příchovice, Hutní hora, 21. srpna 1908.

Erben byl znám jako klidný muž, který trávil volný čas četbou knih ze své rozsáhlé knihovny. V tomto druhém nešťastném manželství žil teprve několik týdnů.

Z dobových pramenů přeložil a upravil Dietmar Lauer

Zapomenutá řemesla

VÝROBA DŘEVĚNÉHO UHLÍ

Rozsáhlé hluboké lesy Jizerských hor poskytovaly pro toto poměrně rozšířené řemeslo značné množství levného dřeva, které se kromě výroby dřevěného uhlí také spalovalo pro výrobu potaše. Tato surovina, potřebná pro sklářský průmysl se zde přestala vyrábět kolem roku 1860, pálení milířů dosáhlo v té době největšího rozvoje. V Polubenském revíru se tehdy zpracovalo ročně šest tisíc sáhů dřeva, tj. asi dva tisíce dvě stě kubíků. Milíře kouřily ještě v roce 1895 na Jizerce, v Hoffnungsthalu (Údolí Naděje v Kořenově) a na Zadní Souši.

Při stavbě úpravny vody na Souši a stavbě mostu na Novinu jsem na pravém břehu Desné za mostem našel rozsáhlé místo se zbytky uhlí po milířích. Jak se stavěl, bych vám chtěl popsat, i když čerpám ze šumavských pramenů. Určitě se ale od Jizerských hor příliš nelišily.

Milíře se stavěly na závětrné straně kopce, obrácené k jihu, na rovině, často v blízkosti potůčku. Jeden obsahoval asi patnáct až dvacet kubíků dřeva, většinou měkkého smrkového, z části z pařezů. Celé místo pro stavbu mělo průměr asi devět metrů. Na zem se nasypala vrstva ze směsi vypálené hlíny a zbytků uhlí, z téže směsi byl kolem nasypán val. Uprostřed byly zaraženy tři vysoké kůly, od nich hvězdovitě položeny silnější kmeny. Mezi ně byly položeny drobné štěpiny. Kolem středových kůlů se nastojato rovnalo rozštípané dříví z pařezů asi půl metru dlouhé. Okolo tohoto jádra se naskládalo asi tři až pět kubíků nakrátko naštěpaného dřeva, takže milíř dostal svou konečnou velikost. Napovrch se rozložily drobné

štěpky a zakryl se zeleným chvojem. Nakonec byl celý milíř vzduchotěsně uzavřen výše zmíněnou směsí hlíny a uhlí. Do mezery mezi svislé kůly se narovnaly třísky a milíř byl zapálen. Otvor byl pečlivě zakryt velkými drny a přikryt rovněž hlínou.

Během pěti šesti dnů se musely asi třikrát denně doplňovat třísky uprostřed milíře. Že je milíř vyhořelý, poznal uhlíř, když železnou tyčí dosáhl seshora dna. Aby milíř neuhasl, bylo nutno dole vytvořit tak pět otvorů o průměru asi dvacet centimetrů. Hoření muselo být pečlivě sledováno, nesměly vyšlehnout plameny, ale milíř nesměl také vyhasnout. Proto bylo nutno vytvořit na obvodu na více místech otvory pro přístup vzduchu. Aby mohl na vrcholu přikládat a nepropadl se dovnitř, používal jednoduchý žebřík.

Když byl milíř vyhořelý, což je po ohni při pečlivé práci až po čtrnácti dnech, mohl se rozebrat. Uhlíř tahal ocelovým hákem zuhelnatělá polena z hromady, pomocník je kropil - chladil. Výtěžnost závisela na rychlosti a teplotě hoření. Při vysoké teplotě byl proces rychlejší a tím méně uhlí. Plnometr bukového dřeva dal asi dvě stě sedmdesát kilogramů uhlí. Užívalo se hlavně v hutích, u nás v Jesenném ho potřebovali také kováři. V dnešní době ho používáme ke grilování.

Dietmar Lauer

Zapomenutá řemesla

VÝROBA POTAŠE

Potaš - chemicky uhličitán draselný, byla a dodnes je důležitá surovina ve sklářském průmyslu. Užívá se jako tavidlo a sklo má také lepší třpyt. Používala se v barvárnách, bělidlech a při výrobě mýdla. Pro méněhodnotná skla, např. pro lahvová, se užíval i jemně prosátý dřevěný popel.

Kde a jak se získával? V první řadě sběrem popela v domácnostech. Topilo se výhradně dřevem, uhlí ještě nebylo. Z tohoto popela vyrobená potaš ale nebyla nejlepší kvality. Lepší byla z popela získaného cílevědomým spalováním dřeva v lesích. Stromy se někdy ani nekácely, obložily dřevem a zapálily.

Pro praní prádla v domácnostech se používal výluh, který se vyráběl tak, že se na sud natáhlo husté plátno. Na to se nasypal popel a přelával horkou vodou. Někdy se jednoduše pytel s popelem postavil do sudu s vodou.

Pro vlastní výrobu potaše se používala kád' pro dvacet až třicet věder popela. Měla dvojité dno, mezi ně se poskládalo roští. Horní dno mělo otvory, kterými výluh protékal a dále filtroval. Naplněný popel se přikryl opět roštěm a poléval určitým množstvím vody. Z takové kádě se získalo asi dvanáct konví výluhu. Zbylý

vylouhovaný popel se sušil a užíval jako ceněné hnojivo, ale také místo potaše do horších surovin.

Získaný výluh se shromažďoval v mělkých širokých železných nádobách o průměru až jeden metr. Celý týden se pod nimi topilo za stálého přilévání výluhu. V sobotu se topit přestalo, výluh zhoustl, až posléze v pondělí zcela ztvrdl. To už ale byla surová potaš, z nádoby musela být vysekána.

Je jasné, že při této výrobě bylo třeba obrovského množství dřeva. Uvědomíme-li si, že se v hutích dřevem také topilo, není se co divit, že lesy rychle ubývaly a tak se hutě za nimi musely stěhovat. Na výrobu jednoho starého centu potaše, bylo potřeba šedesáti tisíc kilogramů dřeva. Bylo to obrovské plýtvání, ale tenkrát jediná cesta, jak tuto důležitou surovinu získat. Tato se ve zvláštních pecích při vyšší teplotě za stálého míchání ještě vypalovala, aby se odstranily nežádoucí příměsi. Po vychladnutí se plnila do vzduchotěsných sudů.

Použitá literatura: Lesní lidé, Josef Blau

Upravil a přeložil Dietmar Lauer

ZÁHADNÝ A NIKÝM NESPATŘENÝ Tabulový Kámen; Tafelstein; Plyta

Vlastně to všechno způsobili manželé Tauscherovi, se kterými jsem konzultoval opravu Streitova obrázku a kteří mi vyřizovali pozdrav od pana Wenera Streita z Kemptenu, který stejně jako kdysi jeho prapředek - novoměstský pekař Streit - vlastní pekařství, jenomže v Kemptenu. Oni se mne mezi řečí zeptali zda nevím něco bližšího o záhadném Tafelsteinu, a protože nebyli prvními lidmi pátrajícími a vyptávajícími se mne na tento kámen na Smrku - řekl jsem si: „Ne, že bych se zrovna nudil - ale pokusím se sehnat co je o něm známo“. A vida, přeci jenom se něco nasbíralo. Nemyslím si, že bych přišel s něčím převratným - ale na druhou stranu - ještě jsem od nikoho nečetl takový souhrn údajů, který jsem pro Vás připravil.

Starý průvodce¹⁾ z roku 1902 nám na straně 534 dosti podrobně popisuje cestu ze Straßbergu (Ulicko) na vrchol Smrku. Mimo jiné i uvádí, že se jde kolem „Tafelsteinu“ s docela dobrým popisem umístění.

1) Führer durch das Jeschken- und Isergebirge, Theile des Lausitzer und Mittelgebirges, durch Reichenberg und Umgebung. Von Franz Hübler, k.k. Professor. 1902.

V polsky psané publikaci²⁾ je na straně 78 uvedeno po heslem „Plyta“ toto: „Tafelstein, Plyta. Granitova skalka na pn. Zboczu → Smreka przy granicy państwa powyżej źródel → Granicznika na wys. ok. 1080 m.“

Nejvíce jsem se však dozvěděl z knihy³⁾, kterou mi laskavě zapůjčil pan Karel Nádeník z Nového Města pod Smrkem. Na straně 127 je krátká zmínka, ale na straně 130 se lze dočíst podstatné údaje o kameni zvaném „Tafelstein“. Volně překládám a cituji:

„Na místě dnešního Tabulového kamene (1066 m) zmiňovaném již v různých průvodcích minulého století, protože je od něho překrásný výhled do Slezska, stával na počátku 17. století na hranicích panství Meffersdorf a Greifenstein mohutný, ostatní stromy daleko převyšující smrk. Na tomto smrku nechal tehdejší majitel panství frýdlantského - slavný vévoda Valdštejnský - ve snaze ukončit vleklé hraniční spory - umístit tabulku s letopočtem 1628. Do stejné tabulky nechal později v roce 1638 vyryt své iniciály M.G.M. - následný majitel panství Matthias hrabě Clam Gallas.

Podle jiné verze se na tomto místě sešla hraniční komise při urovnávání hraničních sporů, která zde na podlouhlém kameni posvačila. Tedy prostřela „tabuli“ a mohutný smrk byl nazván Tafelfichte⁴⁾ - tedy Tabulový smrk.

Nutno přiznat, že první verze se zdá podstatně pravdivější už proto, že je doložena podrobným popisem hranic z roku 1644.

Nicméně v roce 1790 padá mohutný smrk pod náporom vichřice a na jeho místě je zřízen (či vztyčen) kamenný sloup - nazvaný Tabulovým kamenem (Tafelstein), jehož název se zachoval dodnes. Tehdy vztyčený kámen byl z pískovce a stál na svém místě do roku 1874. To se tady tenkrát sešlo několik mladíků z Pruska, kteří si rozdělali oheň. Naneštěstí v bezprostřední blízkosti kamene, který následkem žáru praskl. Náklady vzniklé se stavbou nového kamene museli tito výtečníci uhradit.



2) Słownik geografii turystycznej Sudetów, Góry Izerskie, 1989.

3) Festschrift zum Heimatsfeste Neustadt a.d. Tafelfichte, 1910.

4) Hora Smrk údajně dostala své jméno podle tohoto „Tabulového smrku“ - Tafelfichte.

Nově zřízený Tabulový kámen - hraničník č. 111 - byl vztyčen ještě téhož roku kameníkem panem Hubem. Doprava kamene na místo vedla přes kótu Kirsch-Aller-Bergel k „Odpočívadlu“ (Ruhestein) a odtud přes paseku na místo určení“.

Na tomto místě zavírám krásnou knihu plnou zajímavých údajů z roku 1910 a dále se mohu jen pokoušet hádat, co se dělo s Tabulovým kamenem po roce 1910...

...jisté je, že stál na místě bývalého hraničního kamene č. 111 - tedy dnešního 64/3, to by mělo identifikaci přesného místa podstatně ulehčit.

...jisté je, že pan Methner (jeho adresu mám k dispozici) nachází před několika lety **tříhranný** kámen, označený zelenou barvou (snad bývalé tur. značení)?!

...jisté je, že spousta lidí již obrátila snad každý kámen na místě, kde se domnívali, že záhadný Tabulový kámen stál.

Osobně se domnívám, že Tabulový kámen (pokud se dožil konce II. světové války) nepřežil roky následující. Třeba padl při tehdy běžném shazování a ničení pomníků a různých památek, třeba padl při úpravách hraničního průseku, třeba tam ještě někde leží a čeká, až jej něčí šťastná ruka nadzvedne?!

P.S. Tak už se těším, kdo mne první pozve na pátrání po záhadném Tafelsteinu...

1. Děkuji tímto jménem spolku Patron za finanční příspěvek na činnost spolku panu Werneru Streitovi z Kemptenu.

Danke hiermit dem Herrn Werner Streit aus Kempten im Namen des Vereines Patron für die Spende zur weiteren Tätigkeit.

2. Děkuji tímto jménem spolku Patron za finanční příspěvek na činnost spolku rodině Tauscherových ze Stuttgartu.

Danke hiermit der Familie Tauscher aus Stuttgart im Namen des Vereines Patron für die Spende zur weiteren Tätigkeit.

Pro časopis Patron zpracoval v říjnu 2002

Herbert Endler

☎: 728-108 639

e-mail: endler@volny.cz

Použitá literatura:

Viz odkazy pod čarou.

ŠTOLPIŠSKÁ SILNICE

Štolpišská silnice patří ke chloubě jizerskohorského cestního stavitelství přelomu 19. a 20. století. Spojuje Ferdinandov přes Čihadla a rozcestí Na Kneipě se Smědavou. Postavena byla v roce 1891 a kromě lesního hospodářství ji ve velké míře využívali výletníci. Byla též častým námětem pro malíře a fotografy pro své odvážné vedení divokým údolím Štolpichu. Pro svoji podobnost s cestami vedoucími přes alpské průsmyky se nejstrmějšímu úseku říkalo též „Alpská silnice“. Dominantou celého díla je bezpochyby mohutná opěrná zeď zvaná „Galerie“, která se neporušená dochovala dodnes.

Jako lesní cesta byla používána do roku 1958, kdy celou „Alpskou“ část poničila povodeň. Velká voda strhla mosty, poškodila povrch cesty a sesuvy půdy na několika místech zbořily opěrné zdi a zemina s kamením zatarasila průjezd. V roce 1961 byly znovu postaveny dva mosty a provedeny drobné opravy povrchu cesty. To bylo však na dlouhou dobu vše.

Konečně se tedy letos stalo to, co si nejen lesníci, ale i mnozí milovníci hor přáli už dávno. Štolpišská silnice z Ferdinandova pod Tetřeví chatu je konečně opravená celá. Po předcházejících etapách v roce 2000, kdy z peněz LČR, s.p., lesní správy Frýdlant a za finančního přispění fondu Phare, byla zrekonstruována horní a spodní část „Alpské silnice“, se letošního roku podařilo opravit i část cesty vedoucí kolem vodopádu Velkého Štolpichu a turistický chodník od vodopádu na temeno Ořešníku, tentokrát zcela na náklady lesní správy.



Most pod Maiwaldovou smrtí v létě 2002

Opravu poznamenala srpnová povodeň, kdy velká voda strhla další část turistického chodníku pod vodopádem a na tělese cesty přibyl nový sesuv půdy. I přes tuto nepřízeň počasí byla oprava zdárně dokončena.

Kdo očekával lesní cestu s perfektně rovným povrchem, bude asi zklamán. Střední část cesty od mostu u desky císařovny Alžběty po turistickou lávku nad vodopádem, tedy část letos opravo-

vaná, zůstane se stávajícím štětovaným povrchem. Byly pouze opraveny úseky štětu poničené vodou a jinak zůstal zachován dosavadní ráz celé cesty. Předmětem oprav bylo především pročištění příkopů a propustí, oprava mostu pod vodopádem (včetně stržené levobřežní opěry) a opětné postavení opěrných zdí stržených sesuvy půdy v roce 1958. Snahou lesníků tedy nebylo vytvořit další přejezd Jizerských hor pro cykloturisty, ale zachovat toto unikátní technické dílo pro budoucí generace a umožnit pěším turistům výlety do horské přírody bez neustálého uskakování před divoce jedoucími cyklisty.



Nově postavený most pod vodopádem Velkého Štolpichu včetně opravené levobřežní opěry

Novou tvář dostal i chodník od nově postaveného mostu kolem vodopádu včetně odbočky na Ořešník. Kromě pomístných úprav povrchu spojených s pročištěním odvodnění, bylo nutno kousek nad mostem postavit zcela novou lávku, protože srpnová voda odnesla kus cesty. Nově opraveny jsou i obě lávky nad vodopádem.

Všechny opravy byly prováděny podle původních technologií – veškeré opěrné zdi jsou skládány bez použití betonu či jiného pojiva, drží tedy pouze vlastní vahou a vyklínováním spár drobnými kameny.

Na závěr už zbývá jen pozvánka na výlet po této unikátní cestě.

Otto Kučera

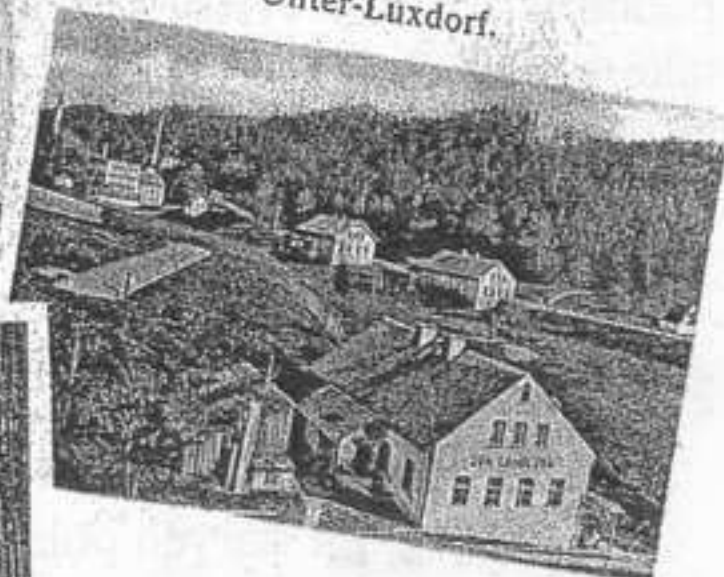
SKÁLA BRUČOUN (»BRUMMSTEIN«)

Horní část „Lukášova“ se rozkládá na úpatí „Prosečského hřebene“ a jeho dolní konec leží v hlubokém údolí „Lesního“ a „Harcovského“ potoka. Nad ním se nachází skála „Bručoun“, balvan s ojedinělým skalním hrncem. Jeho skalní hrnec je zvláštní: Je převrácen o devadesát stupňů, jako by z něj právě někdo vyléval vodu. Původně tento skalní útvar v každém případě stál tak, že kotel byl obrácený nahoru (skála, která opravdu stála, je vyobrazena v knize „Album starých pohlednic Jizerských hor“ na str. 73 na dobové pohlednici z roku 1909 - okénková „Luxdorf“),

Gasthaus zur Erholung.

Brummstein

Unter-Luxdorf.

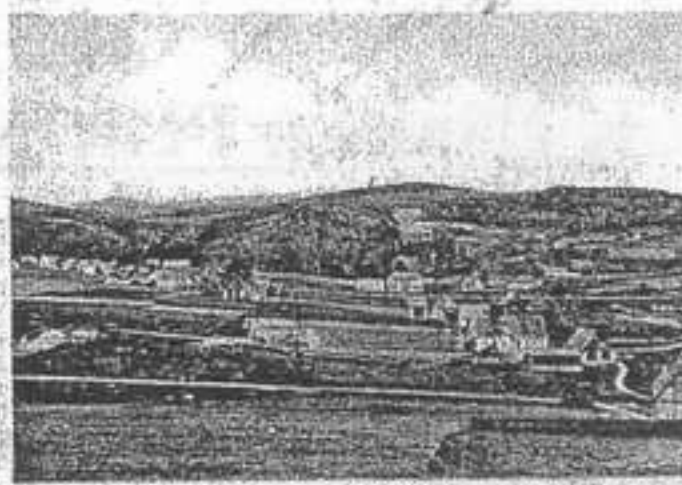


GRUSS .AUS



LUXDORF.

Judenhaus.



Waldparkrestauration.

Ober-Luxdorf.

ale kvůli zvětrání podkladu se převrátil na bok. Vítr, který otvorem hvízdal (bručel), propůjčil tomuto skalnímu útvaru své jméno.

„Bručoun“ je velký žulový blok s jednou z nejkrásnějších a nejzajímavějších kotlovitých prohlubní celých Jizerských hor! Kamenný blok je větší než mužská postava: 2,7 m vysoký, 3,2 m široký a 2 m hluboký. Kotel má průměr 1 - 1,5 m a značnou hloubku, asi 70 cm. Z kotle vedou dvě odtokové rýhy, ta větší nalevo, ta menší doprava. Pod kotlem se nalézá jeden poměrně velký žlábek a tři nálevkovité otvory, které byly zcela zřejmě označeny jako jamky vyvrtané vodními kapkami. I na tento kámen, podobně jako na „Andělské a Ježíškovy“ kameny se váže pověst, že rodiče Ježíše Krista při útěku do Egypta ve skalním vyhloubení připravovali jídlo. Je to ale jen pověst. O kus dál můžeme vyhledat jeskyni Židovský dům („Judenhaus“).

ŽIDOVSKÝ DŮM (»JUDENHAUS«)

Je to jeskyně o výšce mužské postavy, do které se vejdou asi čtyři osoby. Tento prostor vznikl tím, že se převislý žulový blok překlátil na dva další (pravdě-

podobně), a tím vytvořil prostor, podobný pokoji. Na „Židovský dům“ se váže také pověst, že tu židovská rodina nějaký čas bydlela. Proto dostala tato jeskyně název „Židovský dům“. Nahoře na této skále se nachází několik žulových prohlubní. Tato jeskyně je také vyobrazena na stejné dobové pohlednici jako „Bručoun“.

Prameny:

- Kniha o Jizerských horách - M. Nevrlý
- Album starých pohlednic Jizerských hor - kolektiv autorů
- Výlety - autor neznámý, vlastní archiv

Miloš Hájek

K článku » Pěticipá hvězda v Černém potoku « a něco navíc

Asi jako každý, komu se dostane do ruky nové číslo časopisu Patron, okamžitě hledá, co je uvnitř za novinky. Tak i já po přečtení článku » Pěticipá hvězda v Černém potoku « jsem se vydal hledat onu zajímavost. Ale k místu, které popisuje pan Ruda Makeš v Patronu č. 1/2002, jsem se vydal po proudu Černého potoka, a to přibližně v místech na úrovni Hutterova kříže. K mému údivu, jsem ale našel ještě jiný nápis, který je cca 20 – 25 metrů nad onou Pěticipou hvězdou.

Nápis je špatně čitelný. Nápis je také vytesán do balvanu v korytu potoka, ale s mojí chabou němčinou se mi tento nápis nepodařilo rozluštit.

B B T

8 port x

x x x x x x

A něco navíc

Kříž Josefa Jindráka - dřevěný kříž s plechovou stříškou je zasazen do země nedaleko od silničky, která obchází kostel v obci Višňová. Tabulka na kříži říká, že zde naposledy vydechnul Josef Jindrák 31. 8. 1971. Patrně srdeční příhoda (nepodloženo).

Smrt bleskem - neštěstí, které se stalo 17. 5. 1997 na rovinném úseku silnice z Frýdlantu do Kunratic (nad Tongrundem). Mladí manželé Špínovi z Kunratic se vraceli z Frýdlantských slavností a před bouřkou se ukryli pod jedním ze stromů, které lemují silnici. Zde je zasáhl blesk a oba manžele usmrtil. Mezi obyvateli

Kunratic se tenkrát šuškal, že paní Špínová byla těhotná. K této události jsem zhotovil novou tabulku.

Cirusova památka - po těžké nehodě na motocyklu zemřel 12. 9. 2001 ve věku dvaceti let. Památka je upevněna na oplocení u hlavní silnice (centrum Nového Města pod Smrkem), která směřuje ke hřbitovu a je modře značená. Ulice se jmenuje Jindřichovická.

Smrt cyklisty - u Smědavské silnice mezi Bílým Potokem a Smědavskou chatou, zhruba v místech, kde začíná Čínská cesta, skončil svojí životní pout' 56-ti letý cyklista Petr Melichar (* 12. 5. 1945 - † 8. 9. 2001). Tato tragická událost se přihodila 8. září 2001. Podle lékaře prodělal dotyčný srdeční příhodu při sjíždění Smědavské silnice. Na jeho památku je do nevelkého balvanu zasazen pěkný železný kříž. Hned u silnice po pravé straně ve směru do Bílého Potoka.

A jedna zajímavost na konec

Kříž pod Vápenným vrchem - nově opravený kříž (zajištění opravy) panem Hakenem z Raspenavy lze ve své nové kráse spatřit u cesty, která vede kolem Vápenného vrchu nad Raspenavou. Kdysi tu bylo rozcestí cest z Luhu k Šolcovu rybníku a z Luhu do místa dnes zvaném U Dvora (Im Grunde). Asi 150 metrů nad železniční tratí.

Ve čtvrtek 16. května 2002 na den svátku sv. Jana Nepomuckého, byl tento kříž (poutní) vysvěcen panem Páterem Milošem Rabanem z Farního úřadu Hejnice za účasti zdejších občanů. Kříž je také zakreslen v Matouškově mapě.

Možná by stálo za uvážení zařadit některé výše uvedené památky do soupisu památek Frýdlantské pahorkatiny.

Na závěr bych chtěl říci, že již delší dobu je místo tragické smrti Elišky Markovské bez kříže, a tak jsem zhotovil křížek nový, dřevěný s plechovou tabulkou.

Omlouvám se za některá chybějící data, ale v dnešní době je dost obtížné je získat. (Zákon na ochranu osobních údajů). Děkuji.

Leoš Mach

Z LUŽICKÝCH HOR

Na západním úbočí vysoké skály Havran, která se nachází na úpatí Velkého Vápenného se objevila pamětní tabulka na paměť doktora Žítka, který při pádu utrpěl smrtelné zranění.

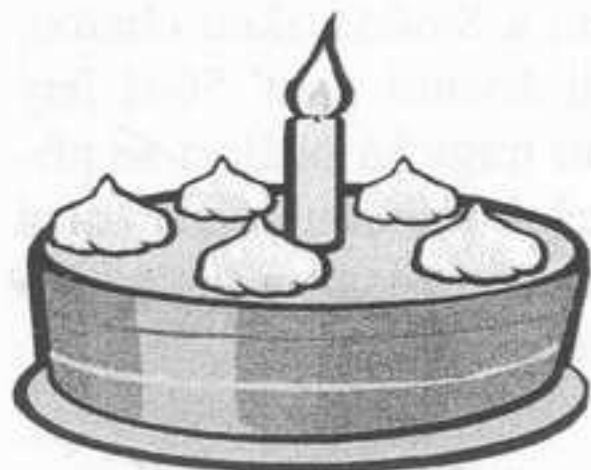
Jiří Šourek

MUDr. František

ŽÍTEK

* 11.2.1942

† 14.8.1996



Společenská rubrika

Životní jubilea:

- v lednu - bez kulatého výročí
- v únoru: **72 roků:** Otakar Purm;
- v březnu: **83 roků:** Josef Tichý; **64 roků:** Petr Koffer; **63 roků:** Mojmír Kunc; **60 roků:** Josef Kuna; **40 roků:** Ivan Fojtík;
- v dubnu **63 roků:** PhDr. Jana Scheybalová;

I dalším kteří oslaví své narozeniny:

- v lednu: Zdeněk Andrš; Libor Bednařík; Ladislav Brejcha; Petr Kurtin; Jiří Pavelka; Milan Poláček; Jiřina Růžičková; Libor Slavík; Jan Šourek
- v únoru: Jiří Harciník; Antonín Heidler; Marek Schwarz; Petr Teichmann
- v březnu: Adolf Odrážka; Daniel Šmidrkal
- v dubnu: Jiří Bažant; Otakar Horký; Jiří Šourek; Jan Valenta; Michal Vrbata

přejeme hodně zdraví, štěstí, spokojenosti a hodně sil do další práce.

Spolkový výbor



Ze života spolku

Odposlechnuto z jednání výboru spolku Patron...

Vedení kroniky spolku Patron – přislíbili Purmovi.

Další osud časopisu Patron: Časopis zpracuje a jeho

vytištění zajistí p.Šourek dřívější technologií. Před zadáním ke kopírování bude vždy zkušební výtisk předložen redakční radě k posouzení. Číslo I./2003, které bude vydáno začátkem března, předloží výboru spolku k posouzení dne 19.2.2003. Nadále jsou hledány možnosti ke zkvalitnění tisku obrázků v časopisu.

WWW stránky pro spolek Patron: Ing. Bejček poslal první verzi k posouzení členům výboru spolku 25.01.2003. Ke zhlédnutí je na adrese:

<http://www.ucw.cz/patron>

Žádáme všechny kteří tuto stránku navštíví a mají připomínky, náměty apod. sdělte je na adresu spolku nebo individuálně ing. Bejčkovi.

Přednáška s diapositivy bratří Teichmannů na téma „Skryté památky Drážďan“ se uskuteční dne 11. dubna 2003 v 17:15 hod. v bývalé Vinárně KD v Jiřetíně pod Bukovou. Bude potvrzeno v časopisu Patron I. / 03.

Výbor souhlasí, aby s platností od 1.1.2003 byl pan Tichý veden jako čestný člen našeho spolku.

Úprava naskenovaných diapositivů od RNDr. M. Nevrlého: Pan Endler upravil zatím 18 stran. Po konzultaci s ing. Teichmannem bude na výborové schůzi 19.2.03. určen konečný termín vydání CD ROMU.

Výbor konstatuje, že při zpracovávání došlé pošty na adresu spolku, opět není dodržována přijatá dohoda, že na každý došlý dopis bude obratem pisateli stručně odpovězeno!

Socha Františka SERARAFÍNSKÉHO Lučany - bude dokončeno do 30. dubna 2003. Fakturováno bylo 8.000,- Kč .

Plán oprav 2003 - předložil pan Ulbrich: Hennrichův kříž; Jurischův kříž; vyměnit Schmid-Gustlův kříž za originál; instalace křížku na balvan s letopočtem v Bílém Potoce.

Výbor potvrdil hlasováním svůj záměr zpracovat pro rok 2003 projekty pro získání finančních prostředků k činnosti spolku. Do 19.03.03 předloží všichni členové výboru své návrhy, jaké projekty budou zpracovány. Ing. Purm předloží předsedovi projekt na vydávání časopisu Patron pro požadavek do Tanvaldu.

Předseda spolku informoval o stavu členské základny, která je k dnešnímu dni 96 řádných členů. Dále se projednávalo placení členských příspěvků; které nemá zapláceno 24 členů. Výbor rozhodl, že tyto jednotlivce nebude upomínat

ani jim nebude zaslán časopis do zaplacení příspěvku. Následně bude postupováno dle Stanov spolku.

Do 19.03.2003 předloží RNDr. Bednařík kompletně uzavřené účetnictví spolku Patron za období 2000 – 2002. Ke stejnému datu zároveň předloží veškeré potřebné podklady k provedení revize hospodaření spolku.

Dne 17.12.2002 vzalo MV ČR na vědomí změnu Stanov. Logo spolku zůstává dřívější, jen se změnou v textu místo POMNÍČKŮ A PAMÁTEK bude DROBNÝCH PAMÁTEK. Oficiální název spolku tedy je: SPOLEK PATRON. Předseda spolku zajistí pro každého člena výboru 1 ks kopií Stanov. Jednatel zajistí úpravu přihlášek. Zbývá ještě vyřešit manipulační právo k účtu v ČSOB Jablonec n.N. Zajistí předseda spolku.

Sestavil: Herbert Endler,
jednatel spolku Patron



Patron Informace přátel pomníčků a památných míst Jizerských hor č. 1 / 2003 (14. ročník)

Vydává: Spolek přátel drobných památek Jizerských hor, Sportovní 555, 468 41 Tanvald, IČO-64669807, šéfredaktor: Jiří Šourek, adresa redakce: Šumburk nad Desnou 294, 468 41 Tanvald, vychází čtvrtletně, povoleno OkÚ - Jbc - 941 / 34, výtisk je neprodejný a slouží výhradně pro vnitřní potřebu sdružení a jeho členů ! Vychází v březnu 2003, příspěvky, články a fotografie do dalšího vydání zašlete nejpozději do konce dubna 2003 !



Tento ročník časopisu Patron může být vydáván ve zvýšeném nákladu díky sponzorskému příspěvku

Nadace Preciosa

Opletalova 17,
466 67 Jablonec nad Nisou,

Tel.: 483 / 41 53 93

Fax: 483 / 31 17 61



Magistrátu města Liberce a Lesů České republiky.

