

# Patron

INFORMACE PŘÁTEL  
POMNÍČKŮ A PAMÁTNÝCH MÍST  
JIZERSKÝCH HOR

4 / 2002

ROČNÍK 13

# POZVÁNKA

Na členskou schůzi spolku „PATRON“  
a zájemců o pamětní místa v Jizerských horách  
která se koná v sobotu

**23. listopadu 2002 v 10,00 hodin**

v ubytovně oddílu Tatran Jablonec nad Nisou, v Jungmannově ulici  
( od výstaviště kolem kostela vzhůru ).

## Program:

1. Zahájení	8. Společné akce, brigády, výlety, schůzky (besedy)
2. Stav členské základny	9. Vystoupení hostů JJHS
3. Příspěvky	10. Diskuse
4. Návrhy na činnost v roce 2003	11. Usnesení členské schůze
5. Schválení názvu spolku a stanov	12. Závěr
6. Doplnění výboru na 7členný	13. Beseda p. Morávka o HS a Kavkazu nebo Špicberkách
7. Přestávka – placení příspěvku na příští rok	



## Patron

Informace přátel pomníčků a památných  
míst Jizerských hor č. 4 / 2002 ( 13. ročník )

Vydává: Spolek přátel drobných památek Jizerských hor, Sportovní 555, 468 41 Tanvald, IČO-64669807, šéfredaktor: Jiří Šourek, adresa redakce: Šumburk nad Desnou 294, 468 41 Tanvald, vychází čtvrtletně, povoleno OkÚ - Jbc - 941 / 34, výtisk je neprodejný a slouží výhradně pro vnitřní potřebu sdružení a jeho členů ! Vychází v listopadu 2002, příspěvky, články a fotografie do dalšího vydání zašlete nejpozději do konce února 2003 !



Tento ročník časopisu Patron může být vydáván ve zvýšeném nákladu díky sponzorskému příspěvku

**Nadace Preciosa**

Opletalova 17,  
466 67 Jablonec nad Nisou,

Tel.: 0428 / 41 53 93

Fax: 0428 / 31 17 61



**Magistrátu města Liberce  
a Lesů České republiky.**



# HUMANITÁRNÍ LET NA VÝCHOD

Ing. Václav Kolouch

Další, v leteckém provozu nepříjemný případ, o kterém chci vyprávět, se stal dne 23. 4. 1992 a skončil tentokrát pro osádky zahraničních letadel na našem území tragicky.

V kritický den postupoval okludující frontální systém rychle přes Sasko, Čechy a Polsko k východu. Zatímco v poledních hodinách byla okluzní fronta v oblasti Drážďan a Liberce, studená fronta na čáře Liberec - České Budějovice, o tři hodiny později se okludovaný systém nacházel v prostoru východně od Wroclawi a na východním Slovensku. Přejítí systému byl doprovázen nízkou

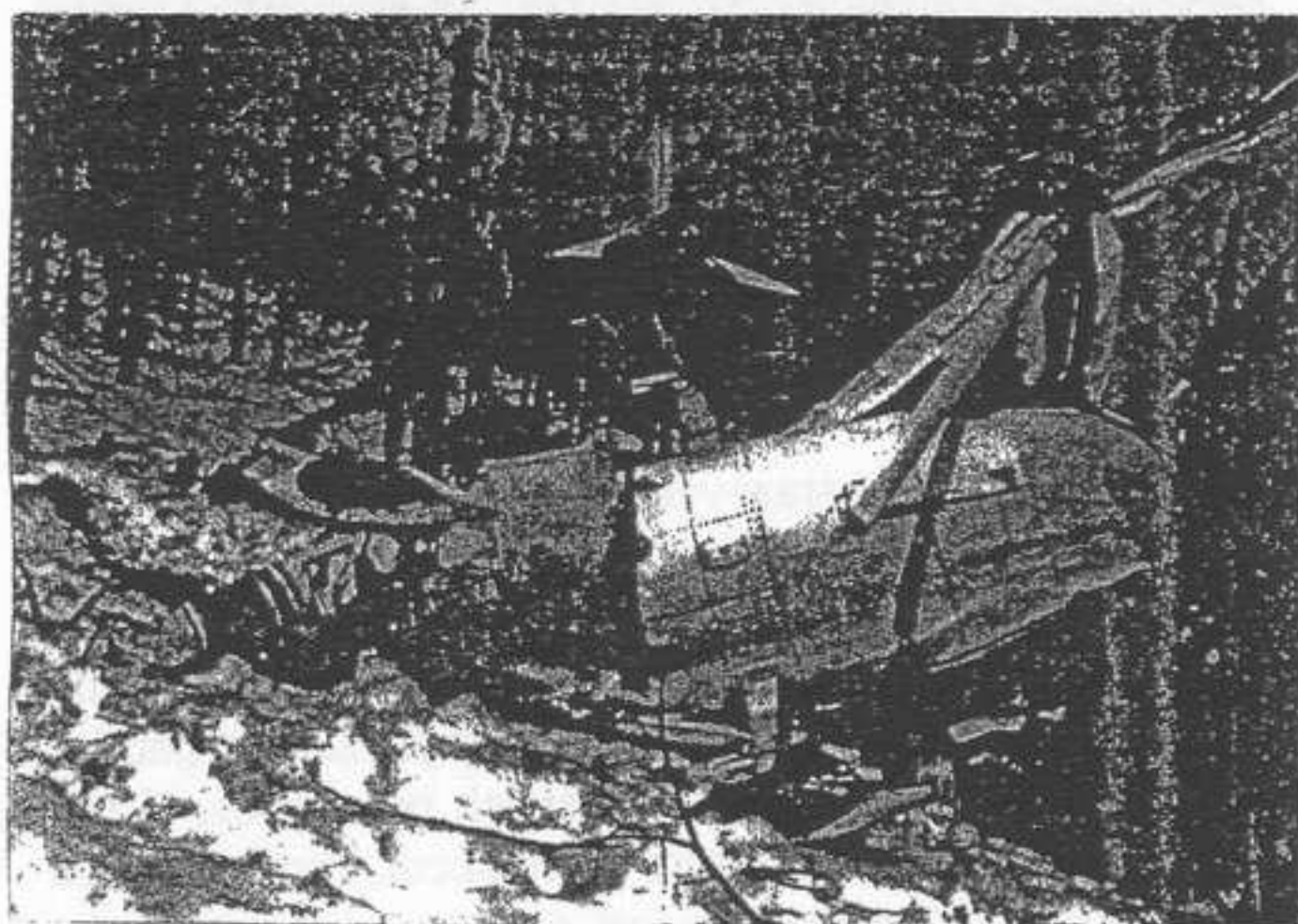


oblačností s deštěm, sníženou dohledností a nárazovým větrem. V horských oblastech mraky pokrývaly vrcholky kopců a déšť přecházel ve sněžení.

Za této situace vyhláší v odpoledních hodinách na základě požadavků německé strany Středisko pátrání a záchrany v Praze pátrání po dvou nezvěstných francouzských letadlech typu PA-28 a C-182. Krátce nato zahajují vzdušné pátrání střediska ve Varšavě a Berlíně vrtulníky Mi-2 a Mi-8 ve svých prostorech. U nás mezitím probíhá intenzivní prověřování informací mezi Střediskem, Protivzdušnou obranou, letišti aeroklubů a Policií s důrazem na žádost o pomoc při pozemním pátrání v příhraničních oblastech severních Čech. Počasí pro použití vrtulníku bylo v té době v severních Čechách velmi špatné. Proto bylo vydáno povolení osádce ruského vrtulníku Mi-8 z Opole k pátrání v prostoru Raspenava - Hejnice zpočátku ve výšce 1500 metrů, později 1850 metrů. Ani výzvy dalším osádkám, přelétávajícím toto území, aby dávaly pozor na frekvenci 121,5 MHz, nepřinesly žádné výsledky. Vojenský vrtulník, který konečně ve večerních hodinách mohl odstartovat z Líní, aby posádka prověřila prostor frýdlantského výběžku, se musel pro nebezpečí tvoření námrazy vrátit bez výsledku na základnu. Vzdušné pátrání muselo být na noc přerušeno s tím, že bude obnoveno s východem slunce. Během nočních hodin byly vytypovány dva prostory pro vzdušné pátrání a připraveny vrtulníky Mi-17 vojenské pátrací a záchranné služby a Mi-2 vrtulníkové letky Ministerstva vnitra.

V ranních hodinách ihned po východu slunce odstartovaly oba vrtulníky do svých prostorů a zahájily pátrání. Od policie již v tu dobu přicházejí první informace, že v odpoledních hodinách minulého dne se v prostoru Raspenava - Hejnice za špatného počasí pohybovala jakási letadla. Pátrání konečně přineslo své výsledky. V 7 h. 40 min. hlásí osádka vrtulníku Mi-17, že na zalesněném a zasněženém vrchu Smědava byly spatřeny trosky letadla. Na místě nelze přistát, proto vysazuje záchrannou skupinu cca 1 km od místa zjištění. Když záchranná skupina došla k místu nehody, zjistila, že ve vzdálenosti asi 100 metrů od sebe v lesním prostoru holých polámaných stromů a v hlubokém sněhu jsou značně zdevastované trosky dvou letadel, překrývající neživá těla svých osádek a zasypané množstvím nejrůznějších léků.

Nyní trochu odbočíme od zjištěných faktů, abychom si ujasnili, o jaká letadla v dané situaci šlo.



Od okamžiku, kdy obě letadla byla označena za nezvěstná v prostoru polsko-československé hranice, se zájem západní sdělovacích prostředků soustředil na » Humanitární let do východoevropských zemí«, který se uskutečnil pod patronací Secours populaire Français

(francouzská lidová podpora). Jeden z pilotů této akce, Michel Tavernier, nám dojmavým způsobem líčí prožité události:

»» Cílem tohoto humanitárního letu je dopravit do Polska léky a zdravotnický materiál pro děti trpící nesprávnou výživou, respiračními a motorickými potížemi. Také do Mogileva v Bělorusku budou dovezeny speciální léky pro oběti Černobyli. A konečně pro Cauceskovy sirotky mají být v Rumunsku složena antibiotika a podkožní injekce.

Potřebné prostředky shromáždila Lidová podpora, hlavně sekce Nord-Pas de Calais. Na začátku této mise je 12 letadel. Jejich velká část patří aeroklubu v Lens, zbytek je ze sousedních aeroklubů, od soukromých majitelů nebo od sdružení AMPAA (sdružení mechaniků a pilotů veteránů), např. Broussard ze stáje Didier Chable z Etampes. Všichni piloti ve věkovém rozmezí 23 - 61 let jsou zkušenými

piloty a mají nalétáno od 450 do 11500 hodin. Polovinu tvoří profesionálové s příslušnými zkouškami a čtvrtina má celou zkoušku IFR nebo i více. Všichni jsou dobrovolníky.

Pokud jde o letadla, je to jeden Wasmer 421, dva Piper Cherokee 6, jeden Piper PA-28, jeden Robin, tři Cessny 172, dvě Cessny 182, jeden Broussard a jeden dvoumotorový Piper Seneca. Odlet je plánován na 22. dubna, právě ve » Světový den země «. Osádky mají letět z Lensu do Katovic via Erfurt, tj. 1200 kilometrů ve dvou etapách, které mají trvat tři hodiny až tři a půl hodiny.

23. dubna se má skupina rozdělit. Tři letadla zůstávají v Polsku, šest jich směřuje do Běloruska do města Mogilevo via Biala Podlaska na polské hranice kvůli technickému mezipřistání, tři do Rumunska ( přistávací dráha Bodoc u Buzeau ) také s mezipřistáním v Řešově-Jasionce; to je ještě pět hodin v jednom dni pro všechny. Při návratu se má sraz uskutečnit 27. dubna v Katovicích a pak stejnou cestou příletu do Lensu.

S přípravou této trasy se začalo počátkem roku a od 22. února je až na několik detailů pevně stanovena. Je vymyšlena pečlivě, přesně a inteligentně a není známa žádná závažná překážka. Cesty se zúčastní jeden meteorolog a jeden letecký mechanik. V podvečer odletu se kontroluje každé letadlo. Ale 22. dubna v osm hodin



ráno nám předpověď počasí vůbec nepřeje. Dohlednost pouze 1800 stop a mlha. Odlety se odkládají o dvě hodiny a uskutečňují se bez problémů. Oskar Alfa s potížešmi shání svých pět » křidel «, neboť dvě přistála v Lensu. Jedno z nich pro poruchu rádia a druhé, které s ním nemělo spojení a nechtělo nechat svého kamaráda » hluchého a němého «. Při nedostatečné dohlednosti musí být navigace přesná: tři až čtyři kilometry až do Aix-la-Chapelle, potom sportovně pod kupovitou oblačností až do Erfurtu, kde se po třech a půl hodinách všichni setkáváme. Téměř všichni, neboť porucha na rádiu Hotel Bravo je ve skutečnosti následkem závažnějšího problému, který » připoutává « letadlo k zemi. » Navzdory všem problémům «, hlásí Delta Juliete, náš osamocený spojenec, » jdu do toho «. V 18,15 místního času se k nám opravdu připojil.

V té době se potýkáme s jiným problémem. Za posledních čtyřicet let nepřípadalo v úvahu létat mimo vzdušné koridory a bývalí východní Němci nemohli

plánovat naši trasu přímo na Katovice, ať byla jakkoliv dobře připravena. V každém případě ji polští ( ve skutečnosti ruští ) operátoři z kontrolní věže nebyli schválili.

Je nám tedy navrženo, abychom letěli podle UW 99 směrem na Lasto ( kurs 335° ), potom UR 10 směrem na Berlín, abychom se do Polska dostali v Subi v G 9. Aspoň 180 kilometrů navíc. Diskutuje se tvrdě a po čtyřech hodinách tvrdé výměny telexů s Polskem via Berlín dostáváme vstup v Görlitz a pak cesta na Wlen, průsečnice UA 4 a R 11, v níž poletíme na Třebnici, T 3 až do Byčiny a T 15 směrem na Katovice. Naše nejbližší nouzové přistávací plochy jsou nyní 80 km na jih. Navíc pokud dobře rozumíme změně trasy na jih od Drážďan, abychom se vyhnuli její TMA a TMA Lipska, bojíme se trochu 1000 stop navíc, které si vynucuje terén. Předpověď počasí rozhodne. Zítra se uvidí, neboť dnes je již příliš pozdě. Když se dostáváme do ubytovny mládeže v Erfurtu, našeho útočiště pro tuto noc, vzpomínáme na dva tisíce zklamanych Poláků, kteří na nás čekají.

23. dubna. Fronta nás dohonila. Měli jsme tak trochu dojem, že jsme v Lensu jako včera. Ráno si vyhrazujeme na pečlivé prostudování a zakreslení povinné trasy. Bod Wlen v ledovcovém kotli Sudet s Krkonošemi po boku nám nedodává důvěry. Pilot Broussardu při pohledu na navigační zákres žádá na pomoc Tu-114 Bear ( ruský zásobovací letoun ), aby mohl doplnit pohonné hmoty za letu pravděpodobně v oblasti Wroclawi. Jíme a včerejší kupy mraků se vracejí. To navíc odpovídá předpovědi, kterou pečlivě připravili » Němčouři «. Je to jako do Görlitz - s několika pravděpodobnými bouřkovými mraky v blízkosti hor, potom CAVOK, pak až do Katovic.

Tak jdeme na to. Přiletíme v 17,30 místního času. Až do Bautzen-Litten, potom Drážďany, ale tam všechno zešedne a začne poprchávat. Sledování navigace se znovu musí upřesnit. Ve 3000 stop jsou 4 stupně Celsia a naše viditelnost se snižuje na tři kilometry. Broussard, který odletěl mezi prvními, slyší přes Drážďany Echo Novembre, žádající o radiogoniometrické zaměření, sakra ! Vrhne jeden pátravý pohled a kvůli bouřkovým mrakům se žene přímo na základnu Legnica. Tři jeho kamarádi tam už dosedli a tři další se to chystají udělat. O pět kilometrů dále naráží na jeden pořádný bouřkový mrak. Dříve než stačí odhadnout jeho sílu, ocitá se v šedesátistupňovém sklonu. Přidává koně a to mu umožňuje otočit se směrem na Legnici. Proklíná přitom své kamarády, kteří ho mohli varovat. Při zatáčení zahlédne kopilot na jihu naoranžovělý záblesk. Cesta se zdá být volná. Letadlo znovu tvrdohlavě nabere kurs k těmto přívětivějším obzorům a letí přímo na Katovice. ««

Přestože Michel Tavernier pokračuje ve svém vyprávění o dalším průběhu letu až do přistání na záložním letišti, o svých poznatcích ze setkání se zajímavými lidmi, o problémech kolem doručení zásilky na místo určení i o cestě zpět do Francie, přerušíme sledování anabáze těch letadel, kterým se podařilo přistát, a

zaměříme pozornost na tříčlennou skupinu, která se ve stejné době dostala do velmi složité a neřešitelné situace.

Zmíněná okluzní fronta, provázena deštěm a nízkou oblačností, se v době vzletu skupin letadel z Erfurtu nacházela v prostoru mezi Drážďanami a Libercem. Letouny ji tedy během letu na trati doletěly a piloti byli



nuceni s větším či menším úspěchem řešit složité situace, které jim náhlá změna počasí přinesla. Nepřízeň počasí ale nejvíce postihla poslední tříčlennou skupinu, jejíž průběh letu bylo možno rekonstruovat z omezených informací jak vedoucího skupiny, tak ze záznamu radiokorespondence mezi vedoucím a stanovištěm APP Drážďany. V této skupině došlo krátce před zahájením pojiždění ke změně jejího vedoucího. Namísto pilota uvedeného v letovém plánu musel nastoupit jeden z vedených pilotů z důvodu závady na navigačním systému GPS letounu vedoucího.

Vedoucí skupiny navázal rádiové spojení s APP Drážďany a oznámil, že je vedoucím skupiny tří letadel. Určitá nervozita se v důsledku neočekávané změny a nedostatku času k přípravě vedoucího projevila již během pojiždění na start a při vzletu v tom, že každý člen skupiny korespondoval s věží v Erfurtu samostatně. Let po startu směrem na Drážďany probíhal ve výšce 2000 stop bez problémů, počasí v okolí Drážďan s dohledností 6 - 8 kilometrů a výškou mraků 3000 stop vyhovovalo. Při letu na další orientační bod Bautze-Litten se však výška mraků začala postupně snižovat a po zatáčce směrem na východ na Vlen při přiletu ke městu Görlitz bylo pozorováno znatelné zhoršování počasí jako důkaz, že letouny doletěly postupující okluzní frontu. Při dohlednosti 1500 metrů a výšce mraků 1000 až 1500 stop jsou letouny tlačeny k zemi a skupina se dostává do kritické situace. Vedoucí skupiny místo volby okamžitého návratu, stoupání do bezpečné výšky a žádosti o navigační pomoc začal v prostoru manévrovat k získání času na rozmyšlenou k rozhodnutí a k identifikaci města, které bylo občas mezerami v oblačnosti vidět.

V průběhu dalších zatáček a ve snaze vyletět z oblasti nebezpečných povětrnostních jevů ztrácí vedoucí skupiny orientaci a skupina se odchyluje od trati letu na jih. Asi po sedmi minutách letu přelétává státní hranice s ČSFR a v prostoru

Frýdlant se dostává do údolí na severním úbočí Jizerských hor. Po celou dobu, tj. od identifikace města Görlitz, se letadla střídavě nacházela v mracích s občasným vylétnutím mezi mraky, kde při viditelnosti země osádka zahlédly zasněžené hory.

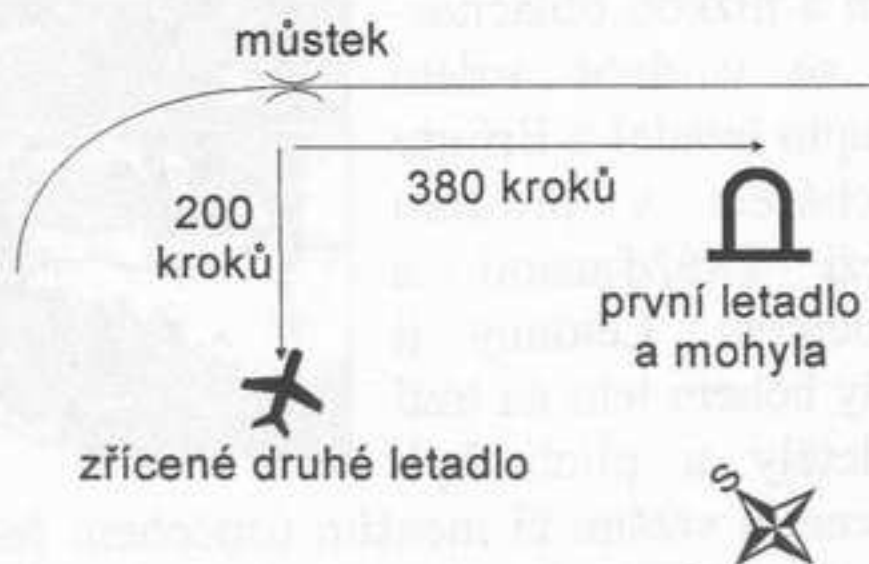
V malé výšce 100 až 150 metrů nad zemí je pak celá skupina spatřena v prostoru Hejnice - Bílý Potok, jak se pokouší nalézt únikovou cestu z mračného obklíčení. Protože údolí bylo v tuto dobu nízkou oblačností a malou dohledností úplně uzavřeno, rozhodl se vedoucí skupiny v zoufalém pokusu o záchranu pro nastoupání výšky přes mraky a k návratu

na náhradní letiště Drážďany. Bohužel již velmi pozdě. O svém rozhodnutí s výzvou ke stoupání do výšky 4000 stop vydal pokyny rádiem pro své dva další letouny a zahájil stoupání. Jeho spolucestující zahlédl ve stoupání dírou v mracích » horu s lesním porostem jako zpustošeným požářem «, což přesně vystihuje skutečný stav umírajících lesů Jizerských hor. Letoun se v té době nacházel v nebezpečné blízkosti

Smědavské hory a dále stoupal. Lze si snadno představit, v jakém stavu psychického vyčerpání se v těchto kritických chvílích nacházeli jednotliví členové všech tří osádek. Zda vedení piloti porozuměli pokynům svého vedoucího pilota, není známo, neboť jejich potvrzení nebylo zaznamenáno. Téměř s jistotou lze vyvodit závěr, že stoupání nad mraky kursem 180 stupňů prováděl již vedoucí skupiny sám. Ve spolupráci s oblastním stanovištěm řízení letů Praha byl pak identifikován v prostoru jižně od Liberce a s pomocí pracovníků řízení letového provozu v SRN přiveden na přistání na letiště Drážďany. Na nezvěstné dva letouny bylo posléze vyhlášeno již popisované pátrání.

Výsledky šetření komise Státní letecké inspekce znovu jednoznačně potvrdily, jak se nevyplácí jakékoliv podceňování nebezpečných povětrnostních jevů, což dvojnásob platí pro lety v horském terénu. Současně byla potvrzena i zásada, že správná reakce na vznik nenadálých situací za letu jsou podmíněny důkladnou přípravou na jejich řešení.

Humanitární let, který byl připravován s cílem pomoci trpícím lidem ve východní části Evropy, přinesl nakonec kromě části splněných nadějí i pocity bolesti a zklamání. Michel Tavernier ve svém hodnocení akce poznamenal: » Co ještě říci? Že jsme ztratili čtyři drahé přátele. Drahé, protože jsme měli společné ideály a protože jsme byli skromní a znamenití lidé. Že výměnou jsme přivezli naději a život tisícům zoufajících «.



Umístění trosk druhého letadla



# MALÁ SLAVNOST V HORÁCH

V úterý 10. září 2002 se na úbočí Smědavské hory konala malá slavnost. U příležitosti 10. výročí tragického zřícení dvou francouzských letadel byla slavnostně odhalena kamenná mohyla s datem neštěstí a se jmény obětí. Přítomnost bílé uniformy se zlatými knoflíky francouzského generála Francka Ledieu, zástupce vojenského přidělence francouzského velvyslanectví, dodala slavnosti skutečně důstojný ráz. Na gravírované desce je uveden nápis: ⇨

Skupina účastníků, jak členů spolku Patron, tak bývalých letců se po slavnostním odhalení mohyly na místě spadlého letadla u Okružního průseku vydala výše do stráně, na místo pádu druhého letadla, které se nachází západněji, více k vrcholu Smědavské hory.

Na památku pracovníků organizace  
SECOURS POPULAIRE FRANCAIS,  
kteří zde 23. dubna 1992 zahynuli při  
humanitárním letu do Polska

FRANCIS DREULLE  
JEAN HENRY THIERCELIN  
SEBASTIEN REAULT  
JEAN PATRICK LEJEUNE

K 10. výročí věnuje svaz letců ČR Liberec, spolek Patron a L.S. Frýdlant.

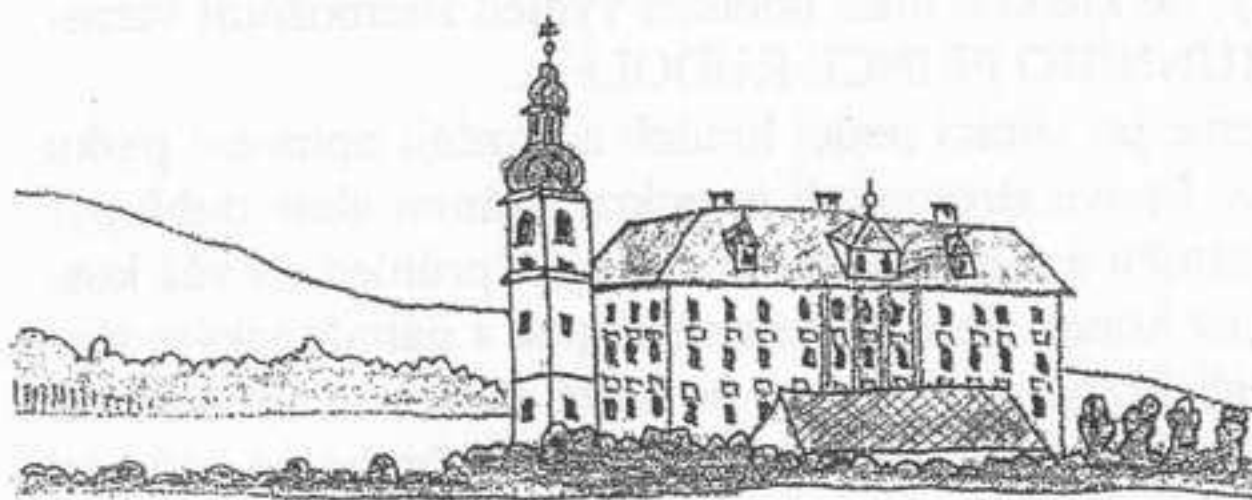
J.Š.

## PAMÁTKY V OKOLÍ SYCHROVA

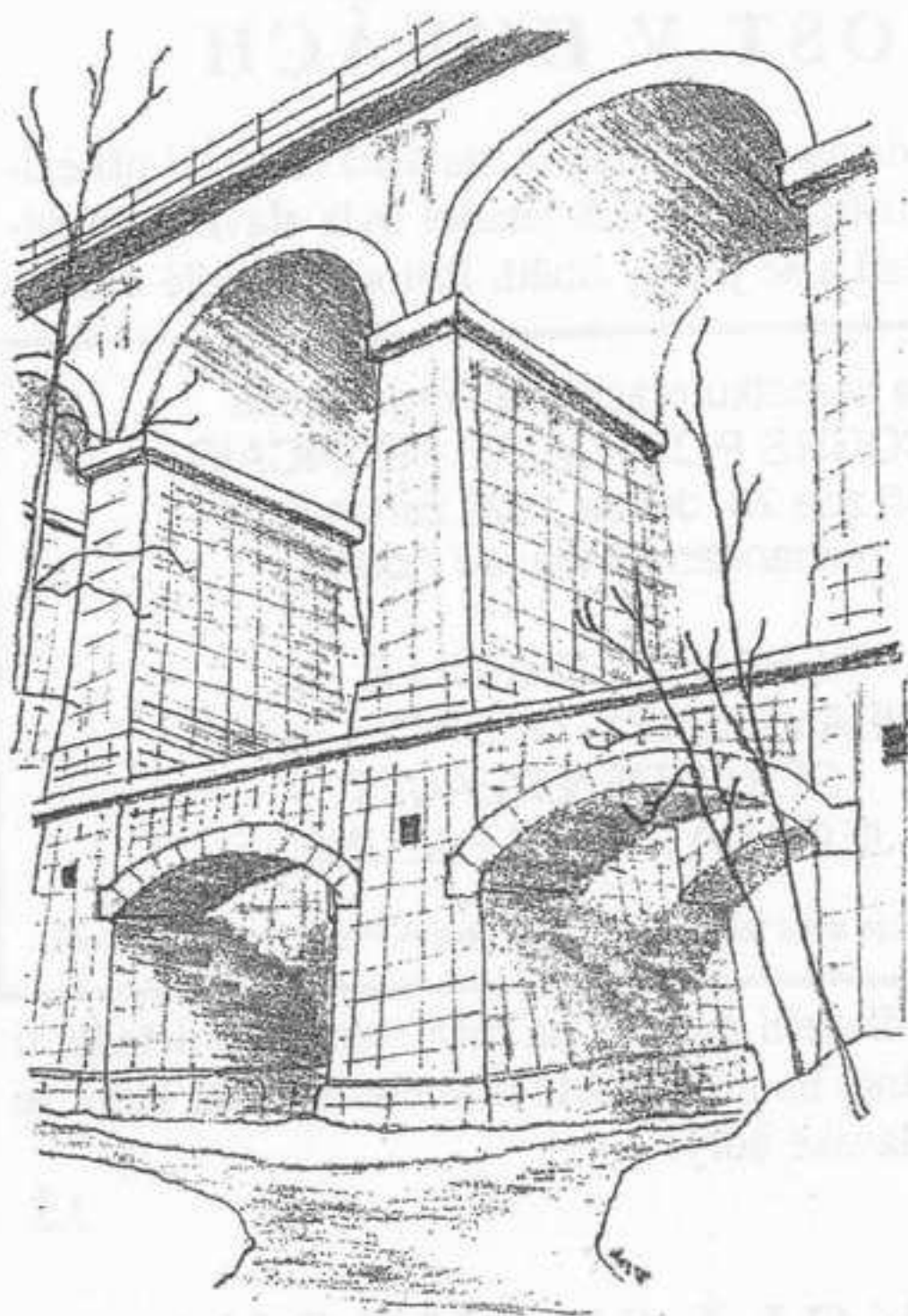
Okolo zámku Sychrov se nalézají několik pozoruhodných památek, se kterými bych Vás rád seznámil.

Cestu za místními zajímavostmi započnu na zdejším nádraží. Směrem k Liberci přetíná železnice údolí Mohelky ve výšce 28 metrů sychrovským viaduktem. Jeho zvláštností jsou dvě na sobě vystavěná poschodí, každé o osmi obloucích, spodní část vysoká 13,5 m; horní část 14,5 m. Délka stavby je 152 m.

Na druhou stranu od železniční zastávky vjíždí vlak do 637 m dlouhého tunelu, svého času nejdelšího v Čechách.



Sychrov z roku 1752.



Sychrovský viadukt.

někdejší správní budově je umístěna pamětní deska ANTONÍNA DVOŘÁKA. Tem zde několikrát pobýval u svého přítele Aloise Göbla. Pamětní deska byla odhalena v roce 1951, při 110. výročí skladatelova narození. Dvořákův portrét zde vytvořil Myslbekův žák Antonín Hrdlička. Památník nalezneme také v zámeckém parku. Zde na nejvyšším místě severozápadní strany parku je umístěna, vysoko nad romantickým údolím Mohelky, do kterého dnes bohužel výhled znemožňují vzrostlé stromy, VYHLÍDKA KORUNNÍHO PRINCE RUDOLFA.

Od zámku si dále vyjdeme po silnici podél hradeb a později oplocení parku do známé aleje Rohanka. Toto lipové stromořadí je pokračováním aleje dubů pyramidálních, začínajících při zámku a v jedné linii umožňující průhled na věž kostela v Jenišovicích. Dojdeme na konec aleje, mineme sloupek s náboženským textem, přejdeme po lávce dálnici Praha - Liberec a po staré silnici se vydáme asi 100 m dolů, směrem k Turnovu. Tady vyjdeme vlevo do pole a zhruba po padesátí metrech stojíme u skupiny mohutných lip. Zde stojí pomníček „dopravní nehody“ SMRT JANA RADOVSKÉHO z roku 1796. Neštěstí, které se na tomto místě

Od nádraží stoupáme silničkou do Radimovic. Zde na křižovatce můžeme odbočit po modré značce směrem na Vlastibořice. Asi po pěti minutách chůze dorazíme k soše SVATÉ BARBORY, což je patron válečníků. Od sochy vlevo sejdem po silničce k nevelkému lesíku. Zde byl v dřívějších dobách zbudován tzv. GLORIET. Jistě odtud býval nádherný výhled na nedaleký zámek, ale také široké údolí Jizery u Turnova, Kozákov a Ještědské pohoří. Jenomže dnes již tuto, na nejvyšším bodě ještě zřetelnou stavbu obrostl vysoký les. Navíc lom pod skalkou byl v minulosti „zneužíván“ jako skládka odpadu, což je bohužel dodnes patrné.

Vydejme se ale po stejné cestě zpět přes Radimovice až k zámku Sychrov. ( A cestou prohlížeje další památky. ) Zde na

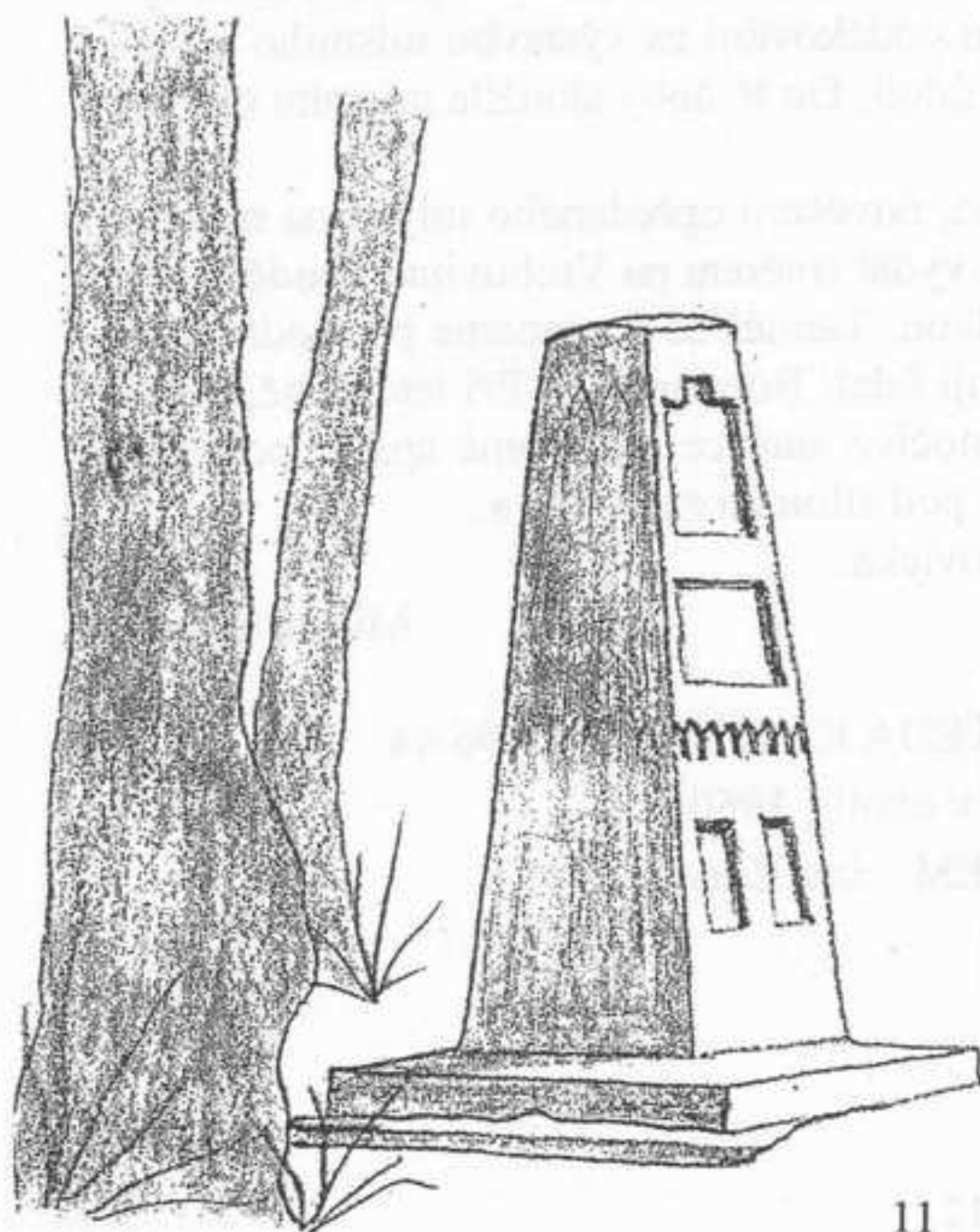
událo, zachycuje reliéf na přední straně podstavce sochy sv. Jana Nepomuckého: Pod převráceným formanským vozem leží hospodář a z nápisu lze vyčíst, že jde o smrt Jana Radovského, který bydlel v Paceřicích č.p. 27. Socha byla před několika lety opravena díky vedení obce a okresní správě památek.

Vraťme se odtud zpět na silnici a na lávku přes dálnici. Odtud je to asi půl kilometru k někdejší zájezdní restauraci „Zlatá hvězda“, kterou nedaleko obce Žďárku koupil roku 1738 kovář a obchodník Andreas Kuntze, alias Brechschmied.

Vraťme se nyní alejí Rohankou k bráně do Sychrovského parku. Zde na rozcestí odbočme po asfaltové silničce doprava, podél parku. Tady jsme vstoupili do někdejší zámecké obory. Se zbytky jejího oplocení se během cesty ještě několikrát setkáme. V místech, kde se silnička náhle odkloní od zámecké zahrady stojíme před zvláštní stavbou. Jedná se o tzv. ARTUŠŮV HRAD. Jde o romantickou stavbu představující zříceninu starého hradu. Z pravé věže vychází nad údolí Mohelky podzemní chodba do někdejší POUSTEVNY. Ta je dnes již bohužel z větší části zavalena.

Pokud se vydáte napravo od Artušova hradu lesními pěšinkami, asi po dvou stech metrech u širší lesní cesty naleznete zřejmě REVÍRNÍ KÁMEN 2SH/HR.

Silnička, která prochází branou a klesá dále po úzkém hřebínku do údolí Mohelky, byla nazvána SILNICE CÍSAŘE FRANTIŠKA. Po několika desítkách metrů nás dovede k velkému kamennému pomníku, dnes již bez desek, jejichž text zněl:



KAISER  
FRANZ JOSEF  
STRASSE  
AM 1. NOVEMBER  
1866

KORUNPRINZ  
RUDOLF  
AM 10. JULI 1871  
UND AM 8. DEZEMBER 1880

CARL  
LUDWIG  
ERZHERZOG  
VON OESTERREICH  
AM 10. SEPTEMBER  
1875

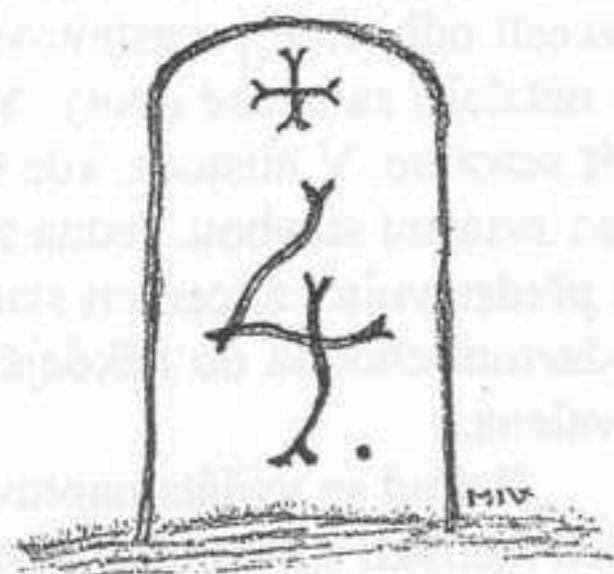
MARIE  
THERESIE  
ERZHERZOGIN  
VON OESTERREICH  
AM 10. SEPTEMBER  
1875

Lesnatá stráň rozléhající se nad údolím nalevo od silničky je dodnes protkána mnoha pěšinami, tu a tam se zbytky parkové výzdoby.

Sestoupíme silničkou na rozcestí v údolí. Na protější straně údolí stojí na břehu Mohelky ŘÍČNÍ KILOMETROVNÍK Č. 24. Z rozcestí doleva se dostaneme do nedaleké malebné vesničky Radostín s pěknou školou, roubenými chaloupkami, ale také památníkem obětem I. světové války a pěkným kamenným křížem.

Vraťme se a pokračujme po modré značce lučinatým údolím Mohelky k obci Sedlejevici. Přejdeme říčku a za mostkem se můžeme vydat lesem vlevo vzhůru po úzkém hřbítku. Dostaneme se tudy až nad 76 m dlouhý sedlejovický tunel k MEZNÍMU KAMENI ( ⚡ 4 ).

Odtud sestoupíme prudkou strání zpět na silničku. Po několika metrech opouštíme někdejší sychrovskou oboru. Tady na břehu Mohelky je další ŘÍČNÍ KILOMETROVNÍK Č. 25. Bohužel nestojí, nýbrž slouží jako podstavec pro železnou lávku přes říčku ( pokud ho již neodnesla velká voda ).



Na nejbližším rozcestí se vydáme vlevo do kopce mezi chalupy přes most do středu obce Sedlejevici. Zde, vedle obecní kašny stojí krásný, památkově chráněný pískovcový kříž a také SOCHA PANNY MARIE. Podle ústního podání byla vystavěna v roce 1890 na upomínku a jako poděkování za výstavbu místního vodovodu - trakce, který sem přiváděl vodu z údolí. Do té doby sloužila místním obyvatelům zmiňovaná kašna.

Odtud můžeme dojít kolem starého, pověstmi opředeného mlýna na nedalekou vlakovou zastávku, nebo se můžeme vydat směrem na Vrchovinu a podél letiště přes Kalvárii do Hodkovic nad Mohelkou. Tamtéž se dostaneme po modře značené cestě lesem a kolem samoty na okraji údolí Bohuňovsko. Při této cestě, neda- leko za Sedlejovicemi, můžeme v pravotočivé zatáčce na stromě spatřit poněkud zvláštní svatý obrázek, na okraji lesa pak pod silnicí torzo kříže a ...

Ale to už jsou zase památky Hodkovicka.

Michal Vrbata

Prameny:

- Vlastivědný sborník OD JEŠTEDA K TROSKÁM 3/96/44
- Sychrov, státní zámek a pam. v okolí ( 1960 )
- PRŮVODCE ČESKÝM RÁJEM - Jos. Zdenko Pryl

## A ještě několik novinek z Rychnovska:

1. Nejstarší rychnovská nemovitá památka SLOUP SV. PROKOPA prošel během léta 2002 generální rekonstrukcí a po krátké přestávce je opět na svém místě.
2. Rekonstrukcí, ale již v roce 2001 prošel také Hoffrichterův kříž u Pelíkovic.
3. Pomník R. FELGENHAUERA na Kopaninském hřbetě má navrácenou pamětní desku.
4. Relativně nová je i PAMĚTNÍ DESKA s českým překladem ve vstupní chodbě Městského úřadu v Rychnově, naproti původní německé.
5. Spolek přátel Rychnova shání informace k torzu kříže, který stojí při červeně značené cestě z Rychnova na Rádlo a to asi v půli cesty mezi obcemi. Podle informací spolku by se mělo jednat o tzv. SCHWARZPAUERKREUZ - Křížek sedláka Schwarze. Roku 1831 měl být postaven z neznámých pohnutek Marianou Maschke. Nyní se chystá obnova této památky.

Michal Vrbata

## PĚKNÉ PUTOVÁNÍ

Výlet za pamětihodnostmi v oblasti Tanvaldu a Žďáru, který pro svoje členy a příznivce uspořádal spolek Patron, se uskutečnil v sobotu 31. srpna 2002 za účasti 12 lidí. Výpravu vedl pan Kuna a cestou nám ukázal nebývale velké množství zajímavých míst, o kterých ani největší znalci nevěděli.

Naše putování začalo hned na tanvaldském nádraží, kdy byla připomenuta historie výstavby tratí z Pardubic do Liberce ( roku 1859 ) ze Železného Brodu do Tanvaldu ( roku 1875 ) a z Liberce do Jablonce ( roku 1888 ), z Jablonce do Josefova Dolu a Tanvaldu ( roku 1894 ) s pokračováním přes Kořenov do Petersdorfu ( roku 1902 ), odkud již dříve vedly koleje do Jelení Hory.

Hned za nádražím jsme si prohlédli bývalý protiletecký kryt, postavený v roce 1944, ve kterém se ukrývaly zbraně, které se v okolních továrnách vyráběly.

Přes řeku Desnou vede železný most s pamětní tabulkou a letopočtem úmrtí montéra, který při opravě mostu spadl do řeky. Za mostem začíná první úsek Abtovy dvoupásové ozubnice s odpruženým nájezdem. Za provozu parních lokomotiv vedly podél kolejí vechtrovské cestičky vysypané štěrkem - když u kolejí od jisker začala hořet tráva, oheň se na štěrkové cestičce zastavil a již se více nerozšiřoval.

Pod prvním tunelem býval ještě minulý týden starý jez, který shromažďoval vodu pro bývalou Panitschkovu elektrárnu, ve které se elektřina vyráběla kombinovaným způsobem: dílem z energie kolem tekoucí řeky přiváděné náhonem od jezu a dílem z energie přiváženého uhlí. Starý vysoký komín u elektrárny byl v 70. letech zbourán. Při veliké povodni koncem srpna letošního roku starý jez uplaval a starý náhon k elektrárně trčí vysoko ve vzduchu.

V bývalé Stumpově továrně na břehu řeky Desné bývala tkalcovna; po druhé světové válce do této byla soustředěna pokusná výroba prvních televizních přijímačů, která sem byla přivezena koncem války z Německa, kdy ji bylo potřeba ukrýt před postupující frontou a očekávanými nálety na Berlín. První vysílání se konalo z továrny do protější restaurace u Müllerů. Před posledním všesokolským sletem v roce 1948 bylo vyrobeno prvních třicet televizorů o velikosti obrazovky 16 x 21 cm, které byly rozmístěny ve významných pražských budovách. Byl to státem sledovaný úkol a výrobu si byl prohlédnout generál Svoboda, pozdější prezident republiky.

Cesta pokračovala za bývalou Elektro-Pragou kolem budovy nástrojárny, která se propadla za letošní zimy pod přívalem sněhu.

O kus dále bývala Martincova fabrika; později byly stroje z ní přestěhovány do Elektro-Pragy a fabrika zbourána. Na jejím místě byla postavena nová výtopna pro Elektro-Pragu a desenské sídliště. V dubnu 1984 zde došlo k tragické havárii, kdy dvě zaměstnankyně nechaly vyvařit vodu v kotli, a když si toho všimly, začaly honem napouštět studenou vodu a kotel vybuchl. Prosklená stěna budovy vypadala, jako když ji projede buldozerem. Obě zaměstnankyně byly silnou tlakovou vlnou odmrštěny do veliké vzdálenosti a obě při tom zahynuly.

Cesta pěkně ubíhala a na dalším mostě jsme si prohlédli soutok Černé Desné s Bílou Desnou. Poté následovalo nejprudší stoupání dnešního výletu k chatě Panorama. Během cesty jsme připomněli protržení přehrady 18. září 1916, stavbu desenského kina v roce 1927 a Riedlovu hrobku. Za zvláštní připomínku stojí stará hospoda poblíž desenského nádraží » U černé Máry «, opředená mnoha pověstmi. Původně to bývala docela nóbl restaurace, po změně personálu z toho udělali takový pajzl: každou noc tam mastili karty až do rána a jedna ženská tancovala na stole nahatá. Jeden z účastníků zavzpomínal, že ji také párkrát viděl tancovat ...

Vysoko na stráni jsme si prohlédli skálu zvanou Butterweckel ( Hrouda másla ). Pověst o ní vypráví, že se tam scházeli loupežníci a jednoho adepta měli přijmout do své bandy. Dostal za úkol, aby někoho přepadnul a oloupil. Mladík přepadnul a oloupil podomní obchodnici s máslem a máslo přinesl ke skále. Vůdci loupežníků se nelíbilo, co přinesl a praštil máslem do skály. Skála se otevřela, vystoupil čert a za trest, že plýtvá božím darem, odnesl jej do pekla. Do skály je vytesán zářez pro vrcholový kříž. Podobný zářez ve vytesán také na vyhlídkové skále opatřené několika schůdky, nalézající se za chatou Panorama. Než došlo z zalesnění celého kopce, musela být z obou skal pěkná vyhlídka na celé údolí. Na vrcholu kopce byla v 60. letech vybudována cvičná nora pro výuku loveckých psů k vyhledávání lišek a jezevců v norách. Dnes je tento způsob lovu zakázaný, ale protože se lišky velmi přemnožily, je otázkou času, kdy bude nutné jejich množství radikálně omezit.

Pod bývalou hospodou » U Kašparů «, kousek od bývalé školy ( dnes školky ) je malé hřiště a na jeho okraji stojí Jahnův pamětní kámen. Tyto kameny se stavěly většinou v roce 1928 u příležitosti 150. výročí narození Ludwiga Friedricha Jahna, který založil Turnverein, což je německá obdoba našeho Sokola.

Ve Žďáře se nachází pěkný lesní rybník, dnes je však strašně zarostlý plevelem. Dolů po proudu potoka je rybníků ještě několik, v lepším stavu.

V horní části Žďáru se v lese nalézá místo, kde kdysi stávala kaplička. Nad ní je romantická lesní studánka. Vedle ruin kapličky roste prastarý smrk, který je původním exemplářem Jizerskohorského smrku\*, ještě před zavedením umělé výsadby smrku ztepilého. Smrk ztepilý má jenom málo větví, které rostou v pravidelných kruzích a nevytvářejí velké suky. Planý smrk má nepravidelně rozložené, velmi silné větve, po kterých zůstávají ve dřevě velké suky, proto se nehodí k výrobě nábytku. Během dne jsme této prastaré odrůdy smrků viděli ještě několik.

Cesta stoupá stále do kopce k domu protifašistického bojovníka Rudolfa Hartiga, který zahynul v koncentračním táboře. Po státním převratu byla jeho pamětní tabulka sundána.

Úzce se uzavírající údolí na pramenech Žďárem protékajícího potoka je celé rozrýváno pokusnými dobývkami po dávné těžbě. Nikdo nevěděl nic konkrétního, ale místo dávám do souvislosti s pokusnou těžbou kaolínu, který se zkoušel těžít na malém Špičáku ještě před tím, než se do desenské porcelánky začal dovážet z Karlovarské oblasti. Vysoko ve stráni nad prameništěm potoka se nalézá zajímavá skála, do jejíž jeskyně se umísťuje příběh poustevníka Marouska, který je podrobně popsán v » Knize o Jizerských horách « pana doktora Nevrlého. Na druhé straně za vrcholem Malého Špičáku je ještě jedna skála s jeskyní, do které je dokonce vytesán nápis » Marouskova skála «, ale jde prý o podvrh. Nedaleko ní se nalézá ještě jedna skála s vytesanými nápisy; někteří účastníci na ni vylezli. Od obou těchto skal jsme sestupovali na Horní Tanvald, kde u cesty ze sedla mezi Špičáky stojí Dobschův kříž. Dobsch byl truhlářem na Horním Tanvaldě.

Pod Honwardem na okraji lesa stojí památník Theodora Körnera, mladého německého dramatika, který utrpěl zranění v Napoleonských válkách, ze kterého se léčil v lázních Flinsbergu. Odtud podniknul výstup na horu Smrk, což byla jeho jediná návštěva v Čechách. Posléze v další bitvě padl ve věku 22 let.

Na hornotanvaldském hřbitově jsme si prohlédli tři zajímavosti: pomníky obětí zajateckého tábora v Popelnicích, který sloužil jako zdroj levné pracovní síly pro válečný průmysl; hrob malíře skla Otto Zemana, který se proslavil malovanými

---

\* Pozdějším pátráním v arboretu na Bukovině jsem zjistil, že se jedná o Smrk ztepilý, kultivar strukovitý - *Picea Abies* CV. *Mammilosa*. Kultivar znamená, že rostlina v přírodě neexistovala, ale byla uměle vyšlechtěna, což popírá theorii, kterou jsem ve stejném odstavci původně napsal. J.Š.

skleničkami s motivy Jizerskohorských rozhleden; a starý kříž s přehozenou plachtou, která je samozřejmě odlita z litiny.

Pod kostelem sv. Petra a Pavla stojí nově opravená socha panenky Marie. Na druhé straně cesty stával starý pomník připomínající válečné události v roce 1859 a Prusko-rakouskou válku v roce 1866. Po roce 1918 kolem něho byl vybudován symbolický hřbitov obětí I. světové války, kdy každá oběť má svůj malý pomníček z hrubozrnné žuly se zaleštěnými ploškami s nápisy.

V údolí pod kostelem stával pivovar a dvě školy. Další cesta vedla po proudu řeky Kamenice kolem restaurace » Truhlárna «, kde se před několika roky popraly dvě názorově naprosto antagonistické skupiny mladých lidí; jednoho podřízli jako králíka, druhý to přežil. O několik dnů později se konala veliká demonstrace za účasti několika tisíc lidí, které hlídal policejní vrtulník. Býval tam na sloupě elektrického vedení křížek, dnes tam je jenom barevné datum.

Na návrší kousek nad řekou stojí kaplička svaté Anny z roku 1772, která byla pěkně renovována.

Na železničním mostě jsme si prohlédli rysku, kam dosahovala hladina vody při povodni 30. července 1897. Ještě jedna ryska je na malé propustce pod tratí o kilometr dále.

Blíže k městu se v náspu železniční trati nalézají stará protiletcká štola s vytesaným letopočtem 1944, ve které se za války ukrývaly díly do Messerschmidtů a dalekonosných raket V2 ( vyslov: fau-cvaj ), které se vyráběly na druhém břehu řeky v Pribschově fabrice. Je to ta budova se strážnými věžemi. Nad železničními kolejemi v ose štoly jsou na skále dva křížky. Štola vede pod budovu radnice, uvnitř se rozděluje a původně měla být propojena se štolou, která do nitra země vstupuje za budovou kina.

Ve strmém svahu pod sídlištěm se nalézají pamětní kámen s letopočtem 1898, který se dává do souvislosti s 50. výročí panování Franze Josefa I.

Na tomto místě exkurze po tanvaldských pamětihodnostech skončila.

Jiří Šourek

## **SOUŠSKÁ PŘEHRADA ( DARRE )**

Údolní přehrada Souš ( Darre ), leží na říčce Černá Desná. Byla postavena před první světovou válkou jako součást systému retenčních nádrží, majících chránit oblast pod Jizerskými horami před povodněmi. Od roku 1974 slouží jako vodárenská nádrž pro zásobování Jablonecka pitnou vodou.

### Popis vodního díla:

Hráz je sypaná zemí, podobně jako přehrada na Bílé Desné ( „Protržená“ ). Ostatně obě přehrady byly stavěny současně ( kolaudace obou přehrad proběhla 18. 11.





1915 ), jen práce na stavbě soušské přehrady začaly dříve. V zátopové oblasti přehrady na Černé Desné se nacházelo 14 domů, jejichž majitelé si je demontovali a přenesli do okolních vesnic. Je zajímavé, že původně projekt počítal s postavením hráze v místě soušského mlýna, ale z úsporných důvodů byla stavba posunuta 600 m

proti proudu Černé Desné. V reakci na protržení přehrady na Bílé Desné ( 18. 9. 1916 ) byl snížen stav hladiny soušské přehrady a v letech 1924 - 1927 proběhla rozsáhlá rekonstrukce, při které bylo zesíleno těleso hráze, které tak mohlo být zvýšeno o jeden metr. Zvětšil se tak i retenční objem přehrady a dnes může přehrada zadržet i stoletou vodu !

<u>Charakteristika:</u>	Zahájení stavby:	21. 8. 1911
	Datum kolaudace:	18. 11. 1915
	Délka hráze v koruně:	364,4 m
	Šířka hráze v koruně:	7,1 m
	Šířka hráze v základu:	108,0 m
	Max. výška hráze:	25,4 m
	Objem nádrže:	7,5 mil. m <sup>3</sup>
	Kóta koruny hráze:	771,68 m n.m.
	Kóta hrany bočního přelivu:	768,56 m n.m.

Do začátku sedmdesátých let byl kolem přehrady čilý ruch, byla zde půjčovna loděk, na březích vyrostly chatky. Dodnes můžeme na pravém břehu rozeznat základy těchto staveb, jež musely být odstraněny potom, co se přehrada přeměnila na rezervoár pitné vody. Úprava pro vodárenské účely probíhala v letech 1969 - 1974. Přehrada byla vypuštěna a na dně byly stále patrné základy staveb tehdejší zadní souše. Z úpravny je voda odváděna podzemním potrubím a zásobuje značnou část Jablonecka. V květnu 1996 byl do přehrady vysazen plůdek sivena amerického. Tento druh je odolný vůči zdejšímu kyselému prostředí. Ryby lze spatřit na přítocích přehrady. Přehrada je každé jaro uměle vápněna. Provádí se letecké vápnění. Za dva dny je svrženo 90 tun mletého vápence.

Miloš Hájek

## OSADA JIZERKA ( KLEIN ISER )

15. století - Po horách putují italští prospektoři a hledají drahé kameny. Po nich je pojmenován Vlašský hřeben, na kterém pramení Safirový potůček. Na Jizerce jsou nalezeny safíry, rubíny, vzácně smaragdy a další drahokamy, které proslaví tuto lokalitu po celé Evropě.

1539 - První zpráva o Jizerce se nachází v registru pražského archivu. Jizerka se zde zmiňuje ve sporu o hranice mezi dvěma panstvími. Českého Návarovského ( Zikmund Smiřický ) a německého Frýdlantského ( Jáchym Bieberstein ). Před rokem 1539 na Jizerce stály boudy, které postavili návarovští poddaní. Tyto boudy v roce 1539 vypálili Biebersteinovi lidé a proto vznikl tento spor.

1542 - Byl vynesen rozsudek ve sporu z roku 1539. Soud dal za pravdu Zikmundu Smiřickému. Ten prohlašoval za hranicemi mezi panstvími rozvodí mezi Severním a Baltským mořem ( od Smrku ). Bieberstein uváděl hranici od



*Střední část obce Jizerka v roce 1907 na snímku Alaina Hana, Jizerka*

soutoku Jizerky s Jizerou, přes Bukovec, Zelený vrch až po nynější Královku.

1546 - Biebersteinové znovu obnovili tento spor. Rozsudek tohoto dalšího sporu není znám.

1578 - Noví majitelé frýdlantského panství, pánové z Rederu opět obnovili spor o tyto hranice. V tuto dobu na Jizerce není žádné stavení.

1585 - Rederové dali příkaz ke zničení dolu na drahokamy. Důl na drahokamy na Jizerce byl rozmetán.

1588 - Smiřičtí požadují od Redernů vysvětlení události z roku 1585. Rederové tvrdí, že o ničem nevědí, a pokud se na Jizerce něco událo, tak to bylo na jejich ( Frýdlantských ) pozemcích.

1591 - 14. 12. Byla potvrzena smlouva císařem Rudolfem II. mezi Zikmundem Smiřickým ( vnukem Zikmunda Smiřického z roku 1539 ) a Melicharem Rederem o sporném území. Smiřičtí se vzdali tohoto sporného území. Rederové jim zaplatili odstupné.

- 1607 - Na Jizerku zavítal císařský prospektor Jan Jindřich Koberscheit. Seznamuje se s nalezištěm drahých kamenů.
- 1609 - Kateřina Rederová údajně povoluje italským hledačům hledat na Jizerce drahé kameny.
- 1644 - Opět se objevil spor o hranice mezi panstvími. Hranice zůstává nezměněna.
- 1699 - Kryštof Schönwald staví o samotě dům, později známý jako Hoyerův dům.
- 1733 - Na Jizerce je postaven pátý dům.
- 1769 - Na Jizerce se nachází 7 domů.
- 1815 - Na Jizerku zavítal hrabě Wilhelm Clamm-Gallas.
- 1828 - Sklář Riedel žádá Clamm-Gallase o povolení k založení sklářské huti. Začíná nová historie osady Jizerka. Riedel dává postavit kamennou pyramidu na počest uzavření smlouvy a věnuje pyramidu nedávno zemřelému ( 1822 ) synu majitele hraběti Vilému Clamm-Gallasovi. Jizerka se na určité dobu nazývá Vilémova Výšina.
- 1829 - Sklářská huť, která má tři pece, začíná vyrábět sklo.
- 1834 - V tomto roce je v osadě Jizerka 21 domů.
- 1866 - Riedel staví další huť. Začne se jí říkat Nová huť.
- 1884 - Jizerka má 42 domů. Pílu, pekárnu a panský dům.
- 1890 - V sklářské huti je zaměstnáno 30 sklářů.
- 1911 - Je ukončena výroba skla v nové huti.

Miloš Hájek

## KŘÍŽ NA SCHEIBE

Asi před dvěma měsíci jsem objevil starý rezavý kříž nedaleko kříže na Scheibe ( nového na stromě ). Postavíme se čelem ke kříži na Scheibe. Asi 15 - 20 m od kříže na Scheibe, směrem na Oldřichovský Špičák, jsem zapíchl tento železný kříž, kde jsem ho našel. Domnívám se, že je to starý kříž na Scheibe.

Miloš Hájek

## TŘI NOVOMĚSTSKÉ PRAMENY

Jižně od Nového Města pod Smrkem, v romantickém údolí Ztraceného potoka, se nalézají nejméně tři minerální prameny.

První, který všichni dobře znáte a vede k němu značená cesta, vyvěrá v malém altánku mezi silnicí a potokem. Je ze všech pramenů nejvydatnější a



jediný použitelný k plnění přinesených láhví.

Druhý pramen je skryt v betonové skruži přikryté železným poklopem, jenom pár metrů od místa, kde se do Ztraceného potoka přilévá nepojmenovaný pravobřežní přítok, stékající do údolí ze stráně Brusné v blízkosti Streitova obrázku. Pramen má malou vydatnost a z kovové trubičky voda sotva kape.

Třetí minerální pramen byste při troše fantazie mohli nazvat jenom » rezavou vodou «; vyvěrá na břehu potoka naproti krmelci, který stojí při nově přeznačené modře značené cestě okolo letopočtu 1928 ke Streitovu obrázku.

Tato nová cesta byla v roce 2000 nově opravena, je vedena částečně po tělesech starých cest ve stráni Brusné. Nad horní roklinou Ztraceného potoka, kterou všechny cesty obcházejí, se prudce začíná zvedat a již vede volným terénem až na vrchol Smrku. Cesta je zpevněna velikými balvany po vzoru starých horských cest a při slunečném počasí je z ní nádherný výhled k severu a na Frýdlantsko. Při našem loňském společném podzimním výletu za pomníčky v popisované oblasti jsme si kousek této nové pěkné cesty prošli a o několik dní později jsem si ji prohlédl celou a při té příležitosti náhodně našel třetí minerální pramen, který jsme si během společného putování neukazovali.

Jiří Šourek

## PAMĚTNÍ DESKA MECHANIKŮM

Ve Zpravodaji liberecké radnice jsem se dozvěděl, že 22. 9. 2002 byla na libereckém letišti odhalena pamětní deska s českými a hebrejskými nápisy. pozvání k



slavnostnímu aktu přijali zástupci Libereckého kraje a statutárního města Liberce, velitelství vzdušných sil, velvyslanectví státu Izrael a velitelství vojenské posádky Liberec.

Od konce války až do roku 1949 byla v Liberci Vojenská odborná škola leteckých mechaniků. Byla zřízena v budově letecké pokračovací školy

německé Luftwaffe na libereckém letišti. Za dobu svého čtyřletého působení tu potřebné vzdělání získalo na 1200 příslušníků leteckých sil, z toho bylo 54 mechaniků z Izraele, s nimž mělo Československo dohodu o poskytování materiální a

technické pomoci. V roce 1949 byla škola přesunuta na Slovensko a letiště bylo předáno do civilní správy.

Zdroj: Zpravodaj liberecké radnice - září 2002

Petr Koffer

## PEROUTKŮV KŘÍŽ

Přináším slíbené upřesnění umístění pomníku leteckého neštěstí na Kozákově. Kříž je umístěn na tak nepřístupném místě, že byste jej bez podrobnějšího popisu těžko hledali. Od Riegerovy chaty se vydejte přes louku rovnoběžně se silnicí a červeně



značenou cestou - směr Drábovna - podél pásu křovin až na konec vrcholové plošiny. Pak následuje prudké kleśání, za nimž se rozprostírá malá lesní paseka. Tu přejdete šikmo do levého dolního rohu, ze kterého vede klikatá pěšinka k místu neštěstí. Pomníček tvoří vysoká kamenná mohyla, již porostlá vrstvou bujného mechu. Do vrchního kamene je zapuštěn kovový

kříž, který byl zhotoven z trosek havarovaného letadla. Pomníček doplňuje tabulka z černého kamene. Zkratka MLL znamená Masarykova letecká liga. Možná právě proto byl pomníček uvržen v zapomnění.

Jiří Šourek

## LOUPEŽNICKÁ JESKYNĚ

Co jsem se ji nahledal ! Poprvé 28. října 1998, když jsem se vracel z Polska, kde jsme byli s pomníčkáři.

Tenkrát mě odehnal strašný liják, i když, jak jsem se nakonec přesvědčil, místo bylo správné. Měl jsem až po krk osmidenního putování (a přespávání pod širákem) v neustálém dešti, sněžení a vichřici, „sbalil“ jsem se a nejbližším vlakem jsem odjel do Třeště.

V květnu 1999 jsme s Jiřkou přišli od Lysých skal, opět lilo, opět jsme hledali na správném místě - a opět marně. Jediným „úspěchem“ byl dančí paroh, který jsem našel při odchodu v potoce.

12. prosince 1999 již ležel na Hemmrichu sníh. A my jsme se s Jiřkou rozhodli, že tentokrát je to ta správná chvíle. V tom místě už známe každý kámen, každou díрку (v zemi), navštívili jsme všechny bunkry a modlitebny. Na buku jsme

našli jakýsi obrázek či znamení, je to asi 200 metrů jižně od jeskyně, kterou jsme nakonec po úmorném hledání toho správného patníku z Herbertova popisu našli.

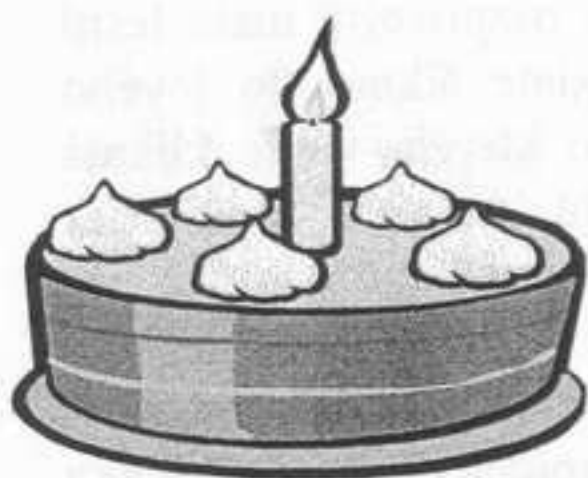
A ten popis se nakonec ukázal jako nejsprávnější, i když jsme (hlavně já) Herberta stokrát prokleli.

Ten popis zní: „Stačí jít po silnici od Plischkeho obrázku asi 1,5 km dolů a tam, kde cesta přicházející zprava křížuje silnici asi 50 metrů vlevo nahoru, vede cesta. Po ní 630 kroků pak doleva asi 200 kroků. Opět doleva kolem mezníku 30/36/29/36 asi 150 kroků“ Od patníku ale neví vidět. Na nejnovější turistické mapě (II. vydání) jsou označeny dvě jeskyně, správná je však ta severní.

Byl překrásný den a my jsme ještě potkali toho daňka, kterého paroh jsem před půlrokem našel.

Jeskyně je opravdu velmi velká a krásná. Prý v ní bydlel lupič Petr Vorbach, který byl 30.11.1470 ve Zhořelci oběšen.

Rudolf Makeř



## Společenská rubrika

### Životní jubilea XI-XII/02

-v listopadu: 79 František Koral

-v prosinci: - nikdo

#### Další, kteří oslaví své narozeniny:

*listopad:* Miloš Hájek; Miloš Ismanický; Werner Krause; Ing. Rudolf Makeř; Oldřich Sladkovský; MUDr. Michael Šíp; Jan Škoda

*prosinec:* Mgr. Michal Bejček; Vlasta Firstová; František Hanušák; Jan Kalenda; Eduard Švajda

Všem oslavencům přejeme hodně zdraví, štěstí, spokojenosti a hodně sil do další práce.

Spolkový výbor

Oznamujeme čtenářům, že dne 21. června 2002 zemřel po krátké nemoci ve věku 75 let dlouholetý člen spolku Patron

**František Jula Štěpka**

z Pekla u Raspenavy.



## Ze života spolku

1. Znovu upozorňujeme, že jediná adresa pro poštovní styk s veřejností je: PATRON, Sportovní 555, 468 41 Tanvald.
2. Členský příspěvek a příspěvek na tisk a rozesílání spolkového informačního zpravodaje Patron ve výši

250 Kč pro členy a 375 Kč pro ostatní čtenáře je nutné uhradit do konce letošního roku. Příslušnou částku je možno předat v hotovosti pokladníkovi spolku na listopadové schůzi. Budete-li částku posílat poštovní složenkou, musíte do rubriky „Variabilní symbol“ uvést svoje členské číslo, aby pokladník věděl, od koho příslušná částka přišla. Na výpisu z banky není uveden odesílatel. Svoje členská čísla si můžete přečíst v následující tabulce:

Členové - čísla 1 - 299			
017	Andrš	Zdeněk	Hejnice
080	Andrš	Libor	Liberec
034	Baloun	Jiří	Liberec
099	Basl	Vojtěch	Jablonec nad Nisou
074	Bažant	Jiří	Železný Brod
031	Bednařík	Libor	Liberec
077	Bejček	Michal	Liberec
089	Bláha	Zdeněk	Jablonec nad Nisou
076	Brejcha	Ladislav	Liberec
072	Brojír	Michal	Raspenava
088	Červinka	Josef	Liberec
008	Endler	Herbert	Albrechtice v Jizerských horách
009	Farský	Hynek	Frýdlant v Čechách
033	Firstová	Vlasta	Liberec
037	Fojtík	Ivan	Jablonec nad Nisou
049	Golis	František	Jablonec nad Nisou
067	Hájek	Miloš	Liberec
024	Hanušák	František	Jablonec nad Nisou
097	Hauer	René	Jablonec nad Nisou
078	Horký	Otakar	Praha
006	Indráček	Ivan	Desná v Jizerských horách
038	Ismanický	Miloš	Kosmonosy
046	Janda	Pavel	Liberec
053	Ježek	Josef	Liberec
054	Ježková	Markéta	Liberec
091	Kalenda	Jan	Praha

039	Kaplová	Věra	Nové Město pod Smrkem
083	Karban	Petr	Jablonec nad Nisou
055	Koffer	Petr	Liberec
030	Koral	František	Jablonec nad Nisou
073	Körner	Petr	Jablonec nad Nisou
056	Koucký	František	Jablonec nad Nisou
042	Krause	Werner	Jablonec nad Nisou
057	Kučera	Otto	Raspenava
025	Kuna	Josef	Tanvald
058	Kunc	Mojmír	Liberec
059	Kuncová	Helena	Liberec
082	Kurtin	Petr	Jablonec nad Nisou
015	Lakomý	Oldřich	Lučany nad Nisou
085	Lánský	Vladimír	Jablonec nad Nisou
011	Lauer	Dietmar	Desná v Jizerských horách
027	Louma	Jaroslav	Hejnice
022	Mach	Leoš	Raspenava
060	Makel	Rudolf	Jablonec nad Nisou
019	Martínek	Pavel	Liberec
036	Menzel	Günter	Liberec
010	Nevrlý	Miloslav	Liberec
016	Novotná	Eva	Josefův Důl
061	Novotný	Stanislav	Mimoň
062	Odehnal	Václav	Raspenava
023	Odrážka	Adolf	Liberec
063	Pavelka	Jiří	Raspenava
090	Pavlis	František	Jablonec nad Nisou
021	Petříš	Josef	Praha
014	Podhora	Jan	Hejnice
020	Poláček	Milan	Jablonec nad Nisou
018	Pospíšil	Otto	Jablonec nad Nisou
064	Purm	Martin	Jablonec nad Nisou
065	Purm	Otakar	Jablonec nad Nisou
043	Remarová	Jana	Jablonec nad Nisou
029	Růžičková	Jiřina	Praha
001	Řeháček	Marek	Liberec
044	Řezáč	Ladislav	Tanvald
007	Senohrábek	Stanislav	Desná v Jizerských horách
012	Scheybalová	Jana	Jablonec nad Nisou
098	Simm	Otokar	Jablonec nad Nisou
066	Sladkovský	Oldřich	Liberec
095	Slavík	Libor	Roztoky u Prahy
026	Státní okresní archiv v Jablonci		Jablonec nad Nisou
028	Šíp	Michael	Liberec
051	Šmidrkal	Daniel	Nové Město pod Smrkem
050	Šmidrkalová	Jana	Nové Město pod Smrkem



068	Šolc	Ervín	Liberec
069	Šourek	Jan	Stráž nad Nisou
002	Šourek	Jiří	Tanvald
013	Štěpka	František Jula	Hejnice
070	Šúleková	Petra	Jablonec nad Nisou
003	Švajda	Eduard	Liberec
071	Švehlová	Lenka	Liberec
041	Teichmann	Petr	Liberec
092	Teichmann	Jan	Liberec
004	Tichý	Josef	Jablonec nad Nisou
079	Turek	Josef	Jablonec nad Nisou
045	Ulbrich	Michael	Jablonec nad Nisou
040	Valenta	Jan	Liberec
094	Valentová	Jaroslava	Liberec
096	Vnoučková	Olga	Liberec
035	Vojtěchová	Ivana	Liberec
032	Vrbata	Michal	Rychnov u Jablonce nad Nisou
086	Zajíc	Stanislav	Semily
005	Zeman	Jaroslav	Praha
093	Ziklová	Jiřina	Jablonec nad Nisou
	Čtenáři - čísla 301 - 499		
302	Holub	Petr	Praha
303	Junková	Eva	Lučany nad Nisou
320	Kmínek	Pavel	Praha
305	Kutnar	Gerhard	Josefův Důl
306	Lesní správa Frýdlant		Frýdlant v Čechách
307	Městská knihovna v Jablonci n.N.		Jablonec nad Nisou
309	Museum skla a bižuterie v Jablonci		Jablonec nad Nisou
314	Správa CHKOJH		Liberec
315	Strecker	Antonín	Liberec
319	Vokál	Jiří	Liberec
	Povinné výtisky - čísla 501 - 600		V tabulce nejsou uvedené



**Spolek přátel pomníčků  
a památných míst  
Jizerských hor**

✉ Sportovní 555, 468 41 Tanvald ☎ 0606 - 917 471

Bankovní spojení: ČSOB Jablonec n. N., č.ú.: 505378463/0300 IČO-64669807

# Patron

**ZÁPIS č.:21.08.02.**

**ze schůze výboru občanského sdružení „PATRON“**

Datum konání:	21.08.2002	Místo konání:	Jablonec, Jungmannova ulice, Tatra
Přítomni:	Bednařík, Endler, Řezáč, Šourek, Ulbrich		
Omluveni:			

## Zápis z jednání:

### 1. Kontrola zápisu z minulé schůze:

#### ZÁPIS 03-120602.

- 03-1.2 Seznam pro S CHKO JH. Bude do 30.08.02. Obsah: Jméno členy / bydliště / č. průkazky.
- 03-1.5 Seznam členů pro časopis Patron. – Bude uveden v časopisu č. 4/2000. Obsah: Jméno / evid.číslo / bydliště.
- 03-2.6 Pánové Endler, Řezáč, Ulbrich a Šourek společně zajistí další průběh prací – k tomu je nutno, aby se informovali u p. Endlera co je aktuálně potřeba zajistit. **Úkol trvá.** První brigáda bude 01.09.02. od 9:00 hodin. Sraz u sochy sv. Františka Serafinského v Lučanech n.N. Náradí zajistí p. Endler. Členy spolku (cca 6-8 lidí) zajistí p. Řezáč.
- 03-3.1 Klubovna spolku v Jiřetíně p.B. Další postup při jejím vybavení a záměry jejího významu a účelu. **Úkol trvá.** Výbor bude trvale shánět materiály od všech členů spolku a bude se snažit je zapojit do vybavení a využívání klubovny.
- 03-3.4.a. Nesplněno – technik spolku nepředal podklady – projedná předseda. Částečně splněno:  
p. Ulbrich navrhuje opravu Jurischova a Henrichova kříže. **V úkole bude pokračovat.**

#### ZÁPIS 05-240702.

- 05-2.3 Jednání s předsedou JJHS – poslední urgence 17.08.02 – záleží na časových možnostech předsedy JJHS Mgr. M. Řeháčka! **Úkol trvá.**
- 05-2.4 Výbor spolku zajistí v termínu do 18.09.2002 splnění usnesení mimořádné členské schůze spolku ze dne 15.06.02 ve věci **změn Stanov a názvu spolku.** Nesplněno z důvodu nejednotnosti názvu spolku. **Úkol trvá.** Dne 21.08.02 výbor spolku hlasováním rozhodl o konečném znění názvu spolku „Spolek Patron“ a úpravách Stanov. Výsledek hlasování: 4 pro / 1 proti / nikdo se nezdržel. Návrh konečných změn Stanov a názvu spolku bude předložen na příští členské schůzi ke schválení.

05-2.6 Mohyla na Smědavské hoře. Úkol trvá. Se zadavatelem není dostupné spojení.

05-2.7 Úkol splněn. Předseda spolku informoval 25.7.02 p.Lauera – o možné likvidaci památky Hanse Preusslera s p.Lauerem jsme 27.7.02 informovali pracovníci muzea v Jelení Hoře pí. Stefánii Zelasko.

05-2.8 Nesplněno. p. Šourek neumožnil svolání redakční rady!

**2. Došlá pošta:** (uváděno heslovitě – podrobnosti vždy v příštím Patronu – na každou poštu bude odpovězeno).

26.07.02 – D. Lauer – legenda o Pramenu lásky a zdraví v Polsku - ( předáno 5.7.02 p. Šourkovi )

06.07.02 – SCHKOJH = Ročenka SCHKOJH 2001; Upolín červenec 2002

09.08.02 – p. Stein Karel – zaslána trasa výletu „Za památkami Českokamenicka“ – až potud organizačně zajišťoval jednatel spolku. Vlastní organizace výletu – viz Patron 3/2000!

14.08.02 – RNDr. Nevrlý – viz článek v Patronu 3/2002.

21.08.02 – MěÚ Nové Město pod Smrkem – finanční příspěvek na opravu Streitova obrázku.

V konkretizaci akce pokračuje p. Endler

## 2. Organizační a různé:

2.1 Termíny a místa konání schůzí výboru spolku Patron:

Termín:	Místo konání:	Začátek:
21. 8. 2002	Klubovna spolku v Jiřetíně pod Bukovou	17.00 hodin
18. 9. 2002	Klubovna TATRANU Jablonec nad Nisou	15.30 hodin
16. 10. 2002	Klubovna spolku v Jiřetíně pod Bukovou	17.00 hodin
20. 11. 2002	Klubovna TATRANU Jablonec nad Nisou	15.30 hodin
18. 12. 2002	Klubovna spolku v Jiřetíně pod Bukovou	17.00 hodin

2.2 Členská schůze spolku Patron se bude konat dne 23.11.2002 od 10:00 hodin v klubovně Tatranu v Jablonci nad Nisou. Program organizačně připraví výbor spolku.

2.3 Vyřešit vydávání časopisu Patron – určit vždy předem téma + datum vydání + termín odevzdávání příspěvků + konzultace redakční rady dle usnesení členské schůze spolku. **Uzávěrka příštího čísla časopisu je v ½ října. Redakční rada bude p. Šourkem vždy svolána 5 dnů před zadáním časopisu do tisku! Příští číslo bude vydáno 08.11.2002!**

- 2.4 Plán jarních výletů 2003 bude sestaven na příští schůzi výboru spolku tj. 18.09.02.
- 2.5 Cena knížky **KRISTIÁNOV – klíč k srdci Jizerských hor** (prodejní cena je 50,- Kč) byla odhlasována výborem spolku (4 pro / 1 proti) pro členy spolku na 30,- Kč. V prodeji pro členy spolku je: trvale v klubovně spolku / na výletě dne 31.08.02 / na členské schůzi dne 23.11.02.

**Opravy památek : 0**

### 3. Diskuze:

Číslování zápisů – zápis výboru spolku bude v názvu mít písmeno „v“ a zápis z členské schůze písmeno „č“.

3.4 Schůze výboru dne 18.12.02 bude příležitostí k setkání se zástupci obcí, se kterými jsme spolupracovali. Bližší program bude stanoven na příští schůzi výboru.

3.5 RNDr. Bednařík připravil podklady pro další práci na CD diapozitivů od RN-Dr. Nevrlého. (Za odvedenou práci mu tímto výbor děkuje!) Předáno p. Řezáčovi a Endlerovi, kteří s ním pokračují v práci.

Příští schůze se koná: 18.09.2002

Čas: 15.30 hodin

Dne: 21. 08. 2002

Čas: 17.00

Místo: Jiřetín pod Bukovou – Klubovna spolku

Zapsáno v Jiřetíně p. B. dne: 21.08.2002

Zapsal: Herbert Endler, jednatel

Ověřil: Ladislav Řezáč, předseda



Spolek přátel pomníčků  
a památných míst  
Jizerských hor

# Patron

✉ Sportovní 555, 468 41 Tanvald ☎ 0606 - 917 471

Bankovní spojení: ČSOB Jablonec n. N., č.ú.: 505378463 / 0300 IČO-64669807

## ZÁPIS č.:18.09.02.

ze schůze výboru občanského sdružení „PATRON“

Datum konání:	18.09.2002	Místo konání:	Jablonec, Jungmannova ulice, Tatra
Přítomni:	Endler, Řezáč, Šourek, Ulbrich		
Omluveni:	Bednařík		

### Program:

1. Kontrola zápisu usnesení z minulé schůzky
2. Organizační - různé
3. Diskuze
4. Usnesení - závěr

## Zápis z jednání:

### 1. Kontrola zápisů z minulých schůzí:

#### ZÁPIS 03-120602.

- 03-1.2 Seznam pro S CHKO JH. Bude do 30.08.02. Obsah: Jméno člena / bydliště / č. průkazky. **Splněno 28. 8. 02.**
- 03-1.5 Seznam členů pro časopis Patron. – Bude uveden v časopisu č. 4/2002. Obsah: Jméno / evid.číslo / bydliště. **Úkol trvá.**
- 03-2.6 Socha sv. Františka Serafinského v Lučanech n.N. Sloupky jsou vyrobeny a na místě. Díry pro ně byly vykopány v neděli 8.9.02. Dne 10.9.02 byly sloupky volně uloženy do děr. Text byl vypracován a předán starostovi k posouzení. **DALŠÍ POSTUP:** Kdo zajistí sloupek a desku pro text? Kdo zajistí výrobu 2 ks laviček? Zajistit brigádu na 21.09.02 nebo 22.09.02. v Lučanech. **Pokusí se předseda spolku - p. Řezáč. Úkol trvá.**
- 03-3.1 Klubovna spolku v Jiřetíně p.B. Další postup při jejím vybavení a záměry jejího významu a účelu. **Úkol trvá.** Výbor bude trvale shánět materiály od všech členů spolku a bude se snažit je zapojit do vybavení a využívání klubovny. **Kdo co udělal?**

#### ZÁPIS 05-240702.

- 05-2.3 Jednání s předsedou JJHS – opět urgence i krátké osobní setkání – záleží na časových možnostech předsedy JJHS Mgr. M. Řeháčka! **Úkol trvá.**
- 05-2.6 Výbor spolku zajistí **změnu Stanov a názvu spolku.** Návrh konečných změn Stanov a názvu spolku bude předložen na příští členské schůzi ke schválení. **Úkol trvá.**
- 05-2.6 Mohyla na Smědavské hoře. V úterý 10.09.2002 bylo slavnostní odhalení, za účasti 5 členů spolku Patron.

#### ZÁPIS 06-v- 210802.

- 06-2.2 Stav příprav a program členské schůze spolku Patron konané dne 23.11.2002 od 10:00 hodin v klubovně Tatraru v Jablonci nad Nisou. KUPÓNY pro pohoštění: p. Jiří Šourek. OBČERSTVENÍ: Michael Ulbrich.

PROGRAM: oficiální část výbor spolku (dle Stanov). NEOFICIÁLNÍ část možnosti zjistí pp.: Řezáč, Šourek, Endler.

06-2.8 Stav příspěvků do Patrona 4/2002. **Úkol průběžný.**

06-2.9 Plán jarních výletů 2003: *(Bližší informace budou uveřejněny vždy v časopisu PATRON).*

13.04.2003 – Vzpomínka na Emila Nováka. Výlet k pamětní desce na Věži Grálu.

26.04.2003 – Výlet na Tanvaldský Špičák a okolí.

xx.05.2003 – Na Hejnickou pouť.

06-2.11 Stav distribuce knížky **KRISTIÁNOV – klíč k srdci Jizerských hor** členům spolku Patron.

06-3.2 Stav příprav schůze výboru dne 18.12.02 - setkání se zástupci obcí, se kterými jsme spolupracovali: **Tuto akci odložit na I. čtvrtletí 2003.**

06-3.4 Stav práce na CD ROMu - diapozitivů od RNDr. Nevrlého: **Průběžně se pokračuje.**

**2. Došlá pošta:** (uváděno heslovitě – podrobnosti vždy v příštím Patronu – na každou poštu bude odpovězeno).

28.07.02 – p.Golis – letecká neštěstí – předseda zkonzultuje s p. Prchalem.

29.08.02 – Bednařík – Řeháček zaplatil příspěvky

02.09.02 - p.Hájek Miloš – povídky od učitele B.Kinského z Č. Lípy v roce 1931 – předáno p. Šourkovi.

13.09.02 - urgence Severočeské vědecké knihovny v Ústí nad Labem ve věci nedodávání časopisu Patron – prověří předseda spolku.

16.9.02 – p.Basl Vojtěch – přihláška do spolku

### **3. Organizační a různé:**

4.1 Výlet „Za drobnými památkami Českokamenicka“ se konal dne 14. 09. 2002 za účasti pěti (5) členů spolku Patron. Program byl zajímavý, průvodce p. Stein – pracovník S CHKO LP – se nám věnoval až do setmění. Navíc jsme obdrželi propagační materiály o CHKO LP, které jsou umístěny v klubovně spolku. Vzhledem k úsilí vynaloženému při přípravě této akce je nízká účast členů spolku zklamáním.

4.8 Pan Basl Vojtěch byl přijat za člena spolku s ev.č. 099.

#### **4. Opravy památek:**

- 4.1 Pánové Pavelka a Zdeněk Andrš – oprava Svobodovy smrti.
- 4.2 Dne 28.8.02 – snesení Streitova obrázku - p.Řezáč.
- 4.3 Dne 8.9.02 – brigáda v Lučanech sv.František = 11 lidí.
- 4.4 Dne 12.9.02 – brigáda v Lučanech Fojtík a Řezáč + hydraulická ruka na V3S.

#### **5. Diskuze:**

- 5.1 Zápisy členů spolku o kontrolách stavu pomníčků ve stylu „je třeba“ jsou dobrým podkladem pro zásobník prací, ALE někdy by bylo lépe opravu rovnou provést!
- 5.2 Předseda spolku vyjádřil nespokojenost nad přístupem členů k plnění slibů, úkolů a usnesení ze schůzí!

Dne: 18. 09. 2002                      Čas: 15.30                      Místo: Jablonec, Jungmannova – Tatran  
Zapsáno v Jablonci n. N. dne: 18.09.2002                      Zapsal: Herbert Endler  
Ověřil: Ladislav Řezáč, předseda

Příští schůze se koná: 16.10.2002 v 17.00 hodin  
Klubovna spolku v Jiřetíně pod Bukovou



Spolek přátel pomníčků  
a památných míst  
Jizerských hor

✉ Sportovní 555, 468 41 Tanvald ☎ 0606 - 917 471

Bankovní spojení: ČSOB Jablonec n. N., č.ú.: 505378463 / 0300 IČO-64669807

# Patron

## **ZÁPIS č.: 8-v-15.10.02.**

**ze schůze výboru občanského sdružení „PATRON“**

Datum konání:	15.10.2002	Místo konání:	Jablonec, Jungmannova ulice, Tatran
Přítomni:	Endler, Řezáč, Šourek		
Omluveni:	Bednařík, Ulbrich		

#### **1. Kontrola zápisů z minulých schůzí:**

**ZÁPIS 03-120602.**

- 03-1.2 Seznam členů pro časopis Patron. – Bude uveden v časopisu č. 4/2002.  
Obsah: Jméno / evid.číslo / bydliště.
- 03-2.6 Úprava prostranství okolí sochy sv. Františka Serafínského v Lučanech. - Oplocení je hotovo, mimo branky. Pan Fojtík zařídí předání závěsu / pantu / kameníkovi, který je upevní do žulového sloupku. Po provedení nechá p.Fojtík vyrobit na míru vrátka. Pan Fojtík též přislíbil zajištění materiálu na dorovnání terénu. Je třeba zajistit sloupek a desku pro text, který zpracoval p.Endler. Lavičky se pokusí zajistit p.Endler prostřednictvím starosty.
- 03-3.1 Klubovna spolku v Jiřetíně - Na členské schůzi spolku bude hlasováno o tom, zda spolek klubovnu chce a jak ji bude využívat, nebo bude vrácena OÚ Jiřetín pod Bukovou. Podle výsledku hlasování se určí další postup při jejím vybavení a záměry jejího využití.

### ZÁPIS 05-240702.

- 05-2.3 Jednání s předsedou JJHS – opět urgence i krátké osobní setkání – záleží na časových možnostech předsedy JJHS Mgr. M. Řeháčka! Pan Endler navrhuje vypracovat a zaslat „oficiální“ nabídku spolupráce a nechat se pozvat na schůzku výboru JJHS. Rovněž se pokusí zajistit účast členů výboru JJHS na členské schůzi spolku Patron.
- 05-2.9 Výbor spolku zajistí změnu Stanov a názvu spolku. - Návrh konečných změn Stanov a názvu spolku bude předložen na členské schůzi ke schválení.

### ZÁPIS 06-v- 210802.

- 06-2.2 Stav příprav a program členské schůze spolku Patron konané dne 23.11.2002 od 10:00 hodin v klubovně Tatranu v Jablonci nad Nisou. - Pozvánka bude otištěná v časopise Patron s následujícím programem: 1/Zahájení 2/Stav členské základny 3/Příspěvky 4/Návrhy na činnost v roce 2003 5/Schválení názvu spolku a stanov 6/Doplnění výboru na 7členný 7/Přestávka – placení příspěvku na příští rok 8/Společné akce, brigády, výlety, schůzky (besedy) 9/Vystoupení hostů JJHS 10/Diskuse 11/Usnesení členské schůze 12/Závěr 13/ Beseda p.Morávka o HS a Kavkazu nebo Špicberkách. **Odměna p.Morávkoví?** Pohoštění členů nebude a peníze se použijí na proplacení odměny a jízdného členům kteří se zúčastnili brigád.



06- 2.4 Plán jarních výletů 2003: (*Bližší informace budou uveřejněny vždy v časopisu PATRON*).

13.04.2003 – Vzpomínka na Emila Nováka. Výlet k pamětní desce na Věži Grálu.

26.04.2003 – Výlet na Tanvaldský Špičák a okolí.

xx.05.2003 – Na Hejnickou pouť. – bude upřesněno

06- 2.5 Stav distribuce knížky **KRISTIÁNOV – klíč k srdci Jizerských hor** členům spolku Patron.

Na členskou schůzi zajistit 30-40 kusů pro prodej!

06-3.2 Stav práce na CD ROMu - diapozitivů od RNDr. Nevrlého: **Průběžně se pokračuje.** Stav bude zhodnocen na členské schůzi 15.10.02.

### ZÁPIS 07-v- 180902

07- xx Dopis Severočeské vědecké knihovny Ústí n.L. – trvá na zasílání časopisu: Odesílání jsme pozastavili po konzultaci v červenci předešlého roku s pí.Pekárkovou z MK-ČR.

**2. Došlá pošta:** (uváděno heslovitě – podrobnosti vždy v příštím Patronu – na každou poštu bude odpovězeno).

10.10.02 - Hájek Miloš-příspěvek - Přehrada Souš; osada Jizerka; původní křížek na Scheibe / p.Řezáčem 12.10.02 nenalezen /

10.10.02 - Koffer Petr - příspěvek - Pamětní deska leteckým mechanikům v Liberci

01.10.02 - Petříš Josef - úmrtí p.Štěpky

### 3. Organizační a různé:

3.1. Dne 30.9.02 – tel. mluveno s p.Zdeňkem Moidlem, byl pozván na schůzi výboru a členskou schůzi. Pro nedostatek času však to nemůže stoprocentně přislíbit. Pan Moidl bude předsedou spolku ještě jednou pozván na členskou schůzi.

3.2. Povinné zasílání časopisu Patron - dopis Severočeské vědecké knihovny Ústí n.L.

Dne 4.10.02 mluvil předseda spolku telefonicky s pí.Skalickou - Severočeská vědecká knihovna Ústí n.L. Ta požaduje zasílání časopisu dle zákona. Jestli je to jen čistě regionální tisk / Liberecký kraj / tak jej nemusíme zasílat, ale jinak nás zažaluje. Zákon 46/2000 už je novelizován a to nemáme. Přitom v červenci 2001 pí. Pekárková z MK-ČR, sdělila že stačí zasílat na adresy prvních šesti míst uvedených v zákoně. Šestá adresa je sice příslušná regionální státní vědecká knihovna, ale my jsme Liberecký kraj. Předseda spolku požádal pana Kurtina z OÚ v Jablonci o obstarání znění noveli-

zace zákona. Pan Kurtin zákon i s úvahou již dodal. Když nám nebude něco jasné, obrátíme se znovu na MK-ČR. Nevyřeší-li se to v náš prospěch, navrhuje zrušení vydávání časopisu, jelikož nejsme ochotni zasílat časopis asi dvanácti organizacím zdarma. Jsou tady ještě další možnosti: Vydávat VĚSTNÍK spolku nebo z časopisu udělat nepravidelný občasník. Další možnost řešení předložil pan Endler - viz bod 5.2.1 tohoto zápisu.

- 3.3 Návštěva čestného člena p. Lánského. Dne 12.10.02 s ním předseda spolku mluvil telefonicky. Pan Lánský je po operaci - dá na vědomí až bude schopen přijímat návštěvy.
- 3.4 Pan Šourek dodal do spolkové místnosti výtisky všech ročníků časopisu Patron.

#### **4. Opravy památek:**

- 4.1. Pan Martin a Otta Purm opravili křížek Tonička Kunzeho - září
- 4.2 Dne 28.9.02 - brigáda v Lučanech - z 16 ti pozvaných přišel p.Körner, Poláček, Bláha, Fojtík, Purm Martin, Purm Otta, Menzel, Řezáč, Karban
- 4.3. Dne 5.10.02 – brigáda v Lučanech z 9 pozvaných přišel p.Fojtík, Řezáč, Macek.
- 4.4. 1.10.02 – p.Hájek - Hiebel v pořádku
- 4.5 14.10.02 Předseda spolku panu Fojtíkovi připomínal / po desáté / dodání odlitku Krista panu Pavelkovi , aby se mohla dokončit opravu Streita.

#### **5. Diskuze:**

- 5.1 Vyřízení příspěvku předsedovi na výdaje provozu spolku. Na základě zjištěných výdajů předsedy spolku bylo zjištěno: výdaje na telefon = 300,- Kč/měsíčně; papír = 300,- Kč/rok; tiskárna = 1000,- Kč/rok. Celkem je to za rok cca 5.000,- Kč. Takový obnos by měl předseda na svoji činnost obdržet. - Schválit na členské schůzi.
- 5.2 Jednatel spolku předložil výboru písemně zpracované dva návrhy, na které požádal předsedu spolku o písemné vyjádření a předložení k diskusi na členské schůzi:

  - 5.3.1 Návrh na řešení problémů s povinným odevzdáváním 12 ks výtisků časopisu Patron.

5.3.3 Návrh na řešení interního informačního systému pro šíření informací členům spolku.

**Příští mimořádná schůze se koná:**

Dne: 29.10.02 Čas: 17:00 hodin  
Místo: Klubovna TATRANU v Jablonci nad Nisou.

**Příští řádná schůze se koná:**

Dne: 20.11.02 Čas: 15:30 hodin Zapsal: Herbert Endler, jednatel  
Místo: Klubovna TATRANU v Jablonci nad Nisou.  
Zapsáno v Jiřetíně p.B. dne: 15.10.02  
Ověřil: Ladislav Řezáč, předseda

**OBSAH VYDÁNÍ Patron 4 / 2002**

Pozvání na schůzi	2
Program schůze	2
Humanitární let na východ	3
Malá slavnost v horách	9
Památky v okolí Sychrova	9
A ještě několik novinek z Rychnovska	13
Pěkné putování ( 31. srpna 2002 po Tanvaldsku )	13
Soušská přehrada ( Darre )	16
Osada Jizerka ( Klein Iser )	18
Kříž na Scheibe	19
Tři novoměstské prameny	19
Pamětní deska mechanikům	20
Peroutkův kříž	21
Loupežnická jeskyně	21
Společenská rubrika	22
Ze života spolku	22
Seznam členských čísel	23
Zápis ze schůze 21. srpna 2002	25
Zápis ze schůze 18. září 2002	28
Zápis ze schůze 15. října 2002	31
Vánoční přání	36

Všem  
příznivcům  
Tizerskohorských  
pomníčků,  
členům  
našeho  
sdružení  
i  
všem  
lidem  
pod  
horami  
přejeme  
radoštné  
prožití  
Vánočních  
svátků  
a  
šťastný  
vstup  
do  
nového  
roku

2 0 0 3



Foto: Herbert Endler

