

Patron

INFORMACE PŘÁTEL
POMNÍČKŮ A PAMÁTNÝCH MÍST
JIZERSKÝCH HOR

3 / 2002

ROČNÍK 13

Pozvánka na výlet po zajímavých místech Tanvaldska

Sraz a odchod v sobotu 31. 8. 2002. v 10,00 hod. z hlavního nádraží v Tanvaldě.

Co uvidíme :

Recesistickou tabulku S.U.P. u Sirotků; vchod protileteckého krytu; památku montérovi na železničním mostě; začátek ozubnicové lišty kořenovské trati; skálu Hroudau- Buterweckel; skalní výklenek ve Žďáru; Marouskovu poustevnu; Hartigův dům; Kříž truhláře Dobše; Körnerovu památku; památník obětem I. světové války na Horním Tanvaldě.

Nenáročný krátký výlet, který se dá prodloužit na vrchol Špičáku a k dalším památkám.

zve KUNA Josef

Kristiánovská pout'

se koná v sobotu 7. září 2002

Za drobnými památkami Českokamenicka

Sraz v sobotu 14. září v 10.00 v Horní (!) Kamenici při odbočce silnice. Zde zaparkujeme auta a půjdeme dále pěšky.

Výlet pěšky: Blumbergův pomník
(asi 4 km) Bratrské Oltáře
návrat k autům

Autem: Bauerova kaple u Lipnice
(dle času Pomník na Sedmiletou válku u Studeného
něco vypu- Weidlichova kaple u Rynartic
stíme) Kaple sv. Prokopa v Rynarticích
Reliéfy trpaslíků u Rynartic
Školní kříž u Jetřichovic
Grieslův kříž u Jetřichovic
Skalní kaple ve Všemilech
Reliéf korunovace Panny Marie v Srbské Kamenici
Smírčí Riedelův kříž při silnici na Růžovou
Sloupková boží muka se sv. Janem Nepomuckým u Janské
Kříž loučení mezi Janskou a Českou Kamenicí

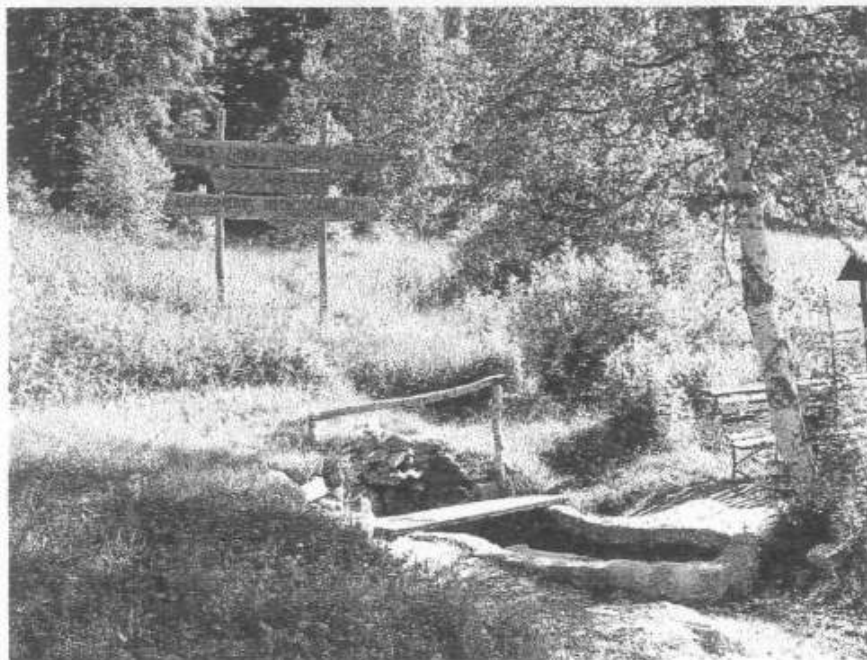
Příjezd do České Kamenice a odjezd do Liberce v 17.30.

- 1) Ať se u pana Endlera přihlásí ŘIDIČI, nejdéle do 5. září, – aby mohl sdělit průvodci, kolik aut (lidí) přijede!!!!
- 2) Řidiči by měli říci, kolik mají míst a sdělit kontakt na sebe, aby se s nimi mohli další zájemci domluvit!

LEGENDA O PRAMENI LÁSKY A ZDRAVÍ

V minulém čísle Patrona jsem si dovolil Vás seznámit s pomníčkem Hanse Preusslera. Nedaleko tohoto kamene je další zajímavé místo. Pramen lásky a zdraví. Prostor je pěkně upravený, jsou tam vysvětlující tabule v polském a německém jazyce. Předkládám Vám doslovný překlad z německé tabule, kterou mi ofotografoval přítel Láďa Řezáč.

» Byl jednou jeden dobrý lesní duch, Krakonoš, který putoval po Krkonoších. Jednoho dne, po delší cestě se dostal na hranici Jizerských hor. Posadil se a chtěl se napít vody. Ale v celé oblasti nenašel ani kapku. Uhodil proto svou sukovicí, o kterou se opíral, na nedaleký kámen. A hle, co se stalo. Z kamene vytryskl pramen a s vodou se objevila překrásná dívka. Krakonoš se zeptal: „Jak se jmenuješ?“ „Emilia“, odpověděla. I zahleděla se mu hluboko do jeho očí a dala mu



tolik vody z pramene, kolik se mu zachtělo a do dnešního dne putují spolu po horách. «

Pramen sám o sobě má zázračnou moc. Zde se usmiřují rozhádaní manželé hned poté, co se zde napili této vody. Zde vznikají přátelství mezi lidmi různého názoru.

Tento pramen byl 16. 6. 2000 slavnostně otevřen starostou Zbigniewem M. a ředitelem železniční ne-

mocnice panem Stanislawem W. Pramen byl také posvěcen a Krakonošem panem Ch. Tuto legendu sepsal Waldemar.

Tolik text. Myslím, že není třeba něco dodávat, snad jen to, že na prázdných místech byla jména vyškrabána a nebyla čitelná.

Kdo se bude vracet od Hanse Preusslera, půjde stále po této cestě, přibližně po vrstevnici (cesta Armii Czerwonej) dále po vrstevnici (Armii Ludowej) a první stejně širokou cestou v ostrém úhlu zpět vzhůru (cesta Batalionow Chlopskich) až na konec. Pramen je vpravo u cesty (při příjezdu) dále vpravo výše je lyžařský vlek.

Dietnar Lauer

P. Endler informuje, že při návštěvě památky Hanse Preusslera (z roku 1668) v Polsku mu bylo obyvateli vedlejšího domu sděleno, že na pozemku, kde se památka nachází bude stavět „velký dům“ někdo z Varšavy! Památka by asi při stavebních úpravách vzala za své! Měli bychom se pokusit zjistit je-li to skutečně pravda když ano – tak se pokusit o její záchranu!!

Pomník, který byl dříve na polských mapách Jizerských hor, než ve skutečnosti postaven.

K 55. výročí založení mysliveckého sdružení KOLA LOWIECKIEGO „Glazer“ w LWOWKU Śl. (na mapě uvedeno GLUSZEC místo GLAZER).

Je to jakýsi symbolický hřbitůvek, spíše skalní deska a zatím výčet jmen končí třináctým Jan Henryk SIKORA.

Najdete jej na Kamenickém hřebeni u retenční nádrže na říčce Ploka (dříve Seiffen). Výše umístěné „Tytoniowe źródła“ nehledejte – žádné není. Je tam blízko jen podezdívka jakési chaty.



KUNA Josef

Tento nový monumentální pomník se nachází při modře značené cestě od Ludwigsbaude do lázní Flinsbergu. Pomník je z obou stran ozdoben plastikami dubových stromů s rozložitými větvemi; na každé straně sedí tetřev hlušec. Uprostřed je hlava jelena s křížem mezi parohy. Na skalce vlevo jsou tabulky se jmény hajných a malou tabulkou ⇨

*Miech pamięć o nich
wieczne trwa a las swą
pieśń pochwalną gra.*

Velký nápis na skále:

*Mysliwym polskim nadzieją, że oni zachowają skarby przyrody zwiemi
o czystej. W 55. rocznicę założenia kola Lowieckiego „Gluszec“ w
Lwówku Śl. Świeradów 2001.*

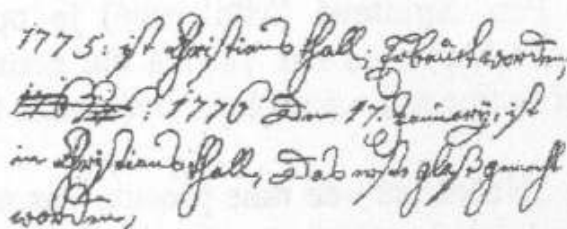
Jiří Šourek

115 LET OD POŽÁRU SKLÁRNY NA KRISTIÁNOVĚ

ZALOŽENÍ OSADY¹

Fakta...

V pozdním podzimu roku 1774, mezi Velkým a Malým Kamenickým potokem, 50° 48' 30" severní šířky a 32° 53' 45" východní délky, byl vyměřen prostor pro výstavbu budoucí sklářské osady - Kristiánova. Stalo se na panství frýdlantském majitele Christiana Filipa Clam-Gallase a zakladatel budoucí osady nebyl nikdo jiný než Johann Leopold Riedel. Roku 1775 práce pokročily natolik, že se majitel sklárny může s rodinou stěhovat do nově postaveného panského domu, na Tři krále roku 1776 se zapaluje oheň ve sklářských pecích a 17. ledna 1776 se huťmistr raduj z prvního vyrobeného skla². Začíná všední život naplněný prací a spoustou předsevzetí...



1775: ist Christian Gall, Zubernersdorf,
1776: 17. Jan. 1776, ist
in Christian Gall, das erste Glas gemacht
worden,

Rukopis k založení Kristiánova

SKLÁRNA³

Fakta...

Sklárna byla v provozu plných 111 let. Od roku 1776 do roku 1887 se tu vyráběly výrobky užité i pro potěchu oka. Sklárna byla postupem doby rozšiřována a vylepšována. Roku 1854 byla postavena druhá 1865 třetí pec a roku 1874 se přechází na vytápění plynem pod sklářskými pecemi. Kdoví, jak by se dál rozvíjela kristiánovská sklárna, nepřijít osudný 7. srpen 1887...

...byla horká srpnová neděle a většina obyvatel Kristiánova se vydala již brzy ráno na pouť do Josefova Dolu. V 8 hodin ráno se Kristiánovem rozlehlo zoufalé volání: „Hoří, sklárna hoří!“ Postupně dorazili hasiči z Bedřichova, Janova, Josefova Dolu, Maxova i Rýnovic - vše marno. Do základů shořela sklárna i nedaleko stojící škola. Když se dým rozptýlil nebylo více skleněného srdce Jizerských hor. Jen zvláštní, tíživé ticho naplnilo osadu a v očích obyvatel Kristiánova byla zoufalá otázka - co s námi bude dál?

Potud tedy stručná připomínka požáru sklárny na Kristiánově. Pouze pro úplnost dodejme, že již dne 16.7.1886 vypukl ve sklárně první požár, který byl naštěstí v zárodku uhašen.

1 Herbert Endler, „Kristiánovský poutník“, vydalo Muzeum skla a bižuterie v Jablonci n.N. r.2001

2 Viz obrázek níže: Dobový záznam ze staré kroniky o vybudování Kristiánova a vyrobení prvního skla.

3 Herbert Endler, „Kristiánovský poutník“, vydalo Muzeum skla a bižuterie v Jablonci n.N. r.2001

Pojďte se pohodlně posadit pod letitým bukem na Kristiánově a poslyšme vyprávění přímé účastnice tehdejšího tragického požáru sklárny.

Přestože pamětnice, paní Anna Streitová, rozená Müllerová, dnes již nežije (zemřela 15. 12. 1957 – tedy krátce potom, co její vyprávění bylo zaznamenáno) – máme ještě žijícího pamětníka:

Usaďte se pohodlně pod jeho mohutnou korunou a zaposlouchejme se do šumění svěžích jarních listů na léty pokroucených větvích...

Paní Streitové (Müllerové) je opět právě patnáct let, píše se rok 1887 a nic nenasvědčuje blížíci se tragédii – paní Streitová, jakže to tenkrát bylo?

„Nečekejte ode mne prosím Vás nějaké literární dílo, teď když je mi 85 let. Chtěla bych jen stručně a docela obyčejně zavzpomínat na pár zážitků z dětství a mimo jiné vzpomenout strašné události, která zasadila sklářské osadě Kristiánovu smrtelnou ránu.

V době mého dětství čítal Kristiánov celkem osm domků. Byl tu panský dům, škola, hájovna, sklárna, hospůdka a tři domky sklářů. Tenkrát jsem se jmenovala Müllerová a můj táta byl zaměstnán ve sklárně – tam na té veliké pile, kterou se rozřezávalo dřevo pro vytápění sklářských pecí. Však se také zásoby dřeva táhly až nahoru ke škole – tolik jej bylo pro pece potřeba. Jak už to tak bývalo hrávaly jsme si často a rády ve sklárně přestože to skláři neradi viděli. Tak si vzpomínám jak jednou jsme se zabraly do hry když tu někdo chytil mého spolužáka Antona Meißnera za ucho a začal ho zvedat ze země! Spolužák myslel, že jej zase zlobí

nějaký sklář a tak zakřičel: „Auvajs, ty zatracený neřáde“⁴. Jenomže to nebyl sklář, ale samotný majitel sklárny sám pan Riedel! To vám bylo hromobití! Dokud byla sklárna v provozu bylo všechno v pořádku a lidé spokojeně žili. Abychom se ale dostali k té strašné události.



4 ve skutečnosti „Zwöpplbieme“ – hanlivý název pro přistěhovalce z Čech

Bylo to jedné srpnové neděle (7.8.)⁵ roku 1887. Už od rána bylo vedro. Většina obyvatel Kristiánova vyrazila brzy zrána do Josefodolu na „Pout“ a několik lidí se vydalo dokonce až do Žitavy na pěveckou slavnost. Ve sklárně udržoval oheň pod pecemi k tomu určený tavič, starý a nedoslýchavý muž. V tom prořal ranní klid zoufalý výkřik: „Hoří! Hoří!“ Hned jsem popadla dvě konve s vodou a utíkala ke sklárně – výkřiky se ozývaly odtamtud. Konečně se mi podařilo otevřít těžkou železnou petlici na vratech a mým očím se naskytl obraz hrůzy: celý vnitřek sklárny byl v jednom plameni! Tady jsem byla se svými konvemi málo platná – pomoc, je nutno sehnat pomoc! Můj bratr Emil vyrazil do Josefova Dolu, jiný hoch utíkal do Bedřichova a další do Janova – museli alarmovat hasiče – jenomže to pro každého znamenalo takovou hodinku cesty. Konečně se sešlo pár chlapů a začali hasit požár – netrvalo ani tak dlouho a srotl se dav lidí, kteří pomáhali jak se dalo. Můj táta byl jako většinou v neděli na mši v Janově, když zaslechl tu strašnou zvěst. Hned vyrazil domů na Kristiánov a podařilo se mu ještě zachránit „vercajk“ z formárny a vzápětí se zřítil strop nad skladem tyčí.

Oheň se nyní zakousl do zásob dřeva, které byly narovnány od sklárny až ke škole. Byla to jen otázka času a škola lehla popelem! Ze školy se podařilo jen okny vyházet něco věcí, které se přitom navíc rozbily. Při pokusu o záchranu nábytku si lidé počínali tak zbrkle, že skříněmi zatarasili dveře a málem sami uhořeli. Hasiči se soustředili na záchranu panského domu rodiny Riedelových, aby alespoň ten zůstal ušetřen před pohromou.

V následujících týdnech a měsících po požáru panovala na Kristiánově chmurná nálada. Lidé ztratili práci ba přímo smysl života a stále víc jich odtud odcházelo. My jsme tady zůstali ještě tři roky. Den po požáru se narodila moje sestra Marta. Můj táta – nyní bez práce – měl tedy uživit deset hladových krků! Žádné dětské přídatky v té době pochopitelně nebyly a tak to znamenalo řádně se ohánět a starat. Maminka šila a přešívávala ručně celé noci věci na nás a po nás – peníze na šicí stroj – kdepak je vzít!?

Ještě jednou ožil Kristiánov. To když se sem začaly sjíždět dívky do panského domu, který sloužil jako zotavovna.

Asi již neuvídím Kristiánov, místo mého dětství. Snad moji potomci jej navštíví a vzpomenou...⁶

Pro časopis Patron zpracoval v březnu 2002:

Herbert Endler

5 poznámka autora

6 Anna Streit, Der Brand der Christiansthaler Glashütte, Isergebirgs Rundschau 1973.

Císařská lípa - Jablonecké Paseky

Tato lípa bývala jedním z nejproslulejších stromů kraje, dnes o ní skoro nikdo neví. Lípě říkali Císařská na památku tehdy mezi lidem uctívaného rakouského panovníka, který se tu zastavil. Vypravování o lípě má historické opodstatnění, protože Josef II. uskutečnil v červnu 1778 inspekční cestu po Jizerských horách, aby rozhodl, kde a jak postavit nové opevnění v okolí Císařského kamene.

Pan řídící učitel z Frýdlantu, nedlouho po návštěvě tuto událost podle očitých svědků německy zapsal: *V Pasekách se císař zastavil před domem č. 10 pod stinnou lípou a objednal si u sedláka Petra Feixe chléb s máslem. Sedlák císaři s radostí podal velký pecen chleba, zatím co selka přinesla talíř s máslem a tvarohem. „Nůž“, řekl císař sedlákovi, který ihned ze své kapsy u vesty vytáhl nůž a ten předal císařovi. Císař si osobně ukrojil krajíc chleba, namazal jej máslem a tvarohem a každému z jedenácti jezdců doprovodu dal kousek. Petru Feixovi však položil na talíř čtyři stříbrné dvacetníky, které byly dlouho uchovány v rodině. Bylo to kolem desáté hodiny dopoledne 26. června 1778. Po krátkém odpočinku pod lípou jel císař Josef dál do Nové Vsi a Smržovky. Odpoledne se kolem páté i s doprovodem vrátil na Liberecko, ... Tolik zápis.*

Chalupa, před kterou lípa dodnes roste je stará víc než čtvrt tisíciletí. Lípu od té doby čas už hodně poznamenal. Polovina kmenu odumřela už před mnoha lety a majitelé ji v roce 1911 vyzdili. Protože se báli, že nebude dlouho žít, vysadili nedaleko lipku mladou. Ale stará lípa se nevzdala, vyzdění vydrolila, z kořenů vyhnala omladek, který prorostl dutým kmenem a vytvořil novou korunu. Císařská lípa omládlá, a kdyby snad ne kvůli historii, tak určitě za vyhraný životní boj by si zaslouhovala větší pozornost, obdiv a úctu.

Mám rád stromy, jsou tak silné a zároveň bezmocné. Pokorně stojí na místě svého zrodu bez možnosti zvolit si místo svého života. Bojují o přežití se všemi nástrahami života, zimou, teplem, deštěm, suchem a když i tyto potíže překonají často se dostaví člověk s pilou a sekerou a v takovém případě jsou i mohutné stálezelené stromy bezmocné. Bylo by velice žádoucí, aby si lidé vždy před rozhodnutím porazit strom, položili otázku zda máme právo kácet, co jsme nesázeli.

V Liberci dne 9.7.2002 pro Patron připravil: Oldřich Sladkovský
zdroj : Hrušková, Turek „Památné stromy“

110 let Štěpánky

na vrcholu Hvězdy u Příchovic

Tato rozhledna je nejstarší mezi rozhlednami naší oblasti. Její základy byly položeny v „hladovém roce“ 1847, kdy byla zahájena výstavba silnice z Liberce do

Krkonoš, která měla dát pracovní příležitost horalům. Při jedné z inspekčních cest místodržícího arcivévody Štěpána na výstavbu silnice, vystoupil také na vrchol Hvězdy. Jeho průvodcem a hostitelem byl majitel panství kníže Kamil Rohan. Aby se arcivévodovi zavděčil, nechal vrchol přejmenovat na Štěpánovu výšinu a rozhodl, že zde nechá postavit vyhlídkovou věž.

S výstavbou rozhledny se začalo jen několik týdnů po odjezdu vzácné návštěvy. Věž ve výšce 6 metrů nad zemí dal Kamil Rohan zastavit. Mezi lidmi se začaly šířit různé legendy o zastavení stavby. Nejznámější legenda byla o věštbě cikánky, která knížeti předpověděla smrt v okamžiku dokončení stavby. Ať to byla pravda nebo ne, věž zůstává nedostavěna čtyřicet let. Pravda ovšem je, že arcivévoda Štěpán odešel do Uher a kníže Rohan nechtěl vynakládat prostředky na oslavu člověka, který viditelně ztrácel svůj politický vliv. Teprve v roce 1888 svolil

kníže k odprodeji pozemku a torza rozhledny kořenovské sekci DGVJI, která se zavázala stavbu na své náklady dokončit. Podle plánu libereckého profesora Brausenwettera byla původní kamenná část doplněna o štíhlou cihlovou osmibokou věž o celkové výšce 24 metry, se zastřešenou vyhlídkovou nástavbou. Slavnostní otevření 14. srpna 1892 se zúčastnilo na osm tisíc lidí z blízkého i vzdáleného okolí. Kdo zde chyběl, byl dvaadevadesátiletý kníže Kamil Rohan, je muž osud ponechával několik posledních týdnů života, zemřel 13. září 1892, měsíc po otevření rozhledny.



Kořenov - Príchovice

Rožhledně dnes místní lidé i turisté neřeknou jinak než Štěpánka a mnozí ze stovek výletníků, kteří ji navštíví, ji považují za nejkrásnější rozhlednu Jizerských hor. Vůbec se přitom netrápí názory geografů, podle nichž již patří vrchol Hvězdy do pásma Krkonoš a proto též do KRNAPu.

Další kulaté výročí letos slavila rozhledna Bramberk, která byla slavnostně otevřená 16. června 1912 k 25. výročí trvání lučanské sekce horského spolku.

*Podle knihy ROZHLEDNY Čech, Moravy a Slezska - Jan Nouza
a Průvodce Jizerské hory - Soukup a David*

Zpracoval v červenci 2002

Láďa Řezáč

PŘEHRADY V POVODÍ LUŽICKÉ NISY

Srážkově bohaté Jizerské hory jsou pramennou oblastí na jihozápadní straně pro Lužickou Nisu, na jihovýchodní straně pro Jizeru, na severovýchodní straně pro Kwisu a Bobru (v Polsku), na severní straně pro Smědou. Intenzivní déletrvající srážky byly v minulosti vždy doprovázeny povodněmi, které způsobily škody zejména v hustě obydlené části podhůří – v Liberci a jeho okolí. Při povodních v letech 1848, 1850, 1854 a 1858 činily škody tehdejších 150 tisíc zlatých, při povodních v letech 1860, 1875 a 1888 160 tisíc zlatých.

Po poslední z uvedených povodní bylo v roce 1889 ustanoveno Vodní družstvo pro ochranné a regulační stavby na Černé Nise se sídlem v Kateřinkách. Původní plány družstva na komplexní vodohospodářské řešení odtokových poměrů nebyly pro nedostatek finančních prostředků uskutečněny. Teprve katastrofální povodeň, která vznikla následkem několikadenního prudkého deště a kulminovala 29. července 1897, urychlila přípravné práce. Na Liberecku vznikly tehdy škody za téměř 3,5 miliónů rakouských korun a na polské straně v povodí řeky Kwisy a Bobry za 10,0 miliónů marek.

Na popud průmyslového sdružení v Liberci se uskutečnila dne 28. září 1897 veřejná schůze zástupců obcí a měst, na které byla poprvé veřejně objasněna otázka výstavby a účinku údolních přehrad. Na závěr tohoto jednání byl dán impuls ke svolání ustavující schůze nového Vodního družstva pro regulaci toku a výstavbu přehrad v povodí Lužické (Zhořelecké) Nisy, která se uskutečnila dne 7. ledna 1900 v „Libereckém dvoře“. Zde předseda výboru družstva přednesl zprávu o dosavadní činnosti přípravného výboru, která se týkala hlavně prosazování a zajišťování výstavby šesti údolních nádrží v povodí Lužické Nisy.

Na základě měření průtoků za povodně z roku 1897 a průzkumu geologických poměrů zpracoval profesor a tajný rada Dr. Ing. Otto Intze z Cách – uznávaná autorita v oboru vodních staveb – generální projekt na zřízení šesti vodních nádrží v povodí Zhořelecké Nisy. Jednalo se o přehradu v těchto profilech: na Harcovském potoce v Liberci, na Černé Nise v Bedřichově, na Oldřichovském potoce u Mlýnice, na Fojtském potoce u Fojtky, na Mšenském potoce ve Mšeně u Jablonce nad Nisou a na potoce Jeřice u Oldřichova.

Se žádostí o přidělení státních a zemských subvencí předložilo Vodní družstvo generální projekt c.k. ministerstvu orby, které se k němu pochvalně vyjádřilo. Generální projekt byl po přezkoušení schválen tehdejším c. a k. ministerstvem orby a zemským výborem království českého. Udělením povolení ze dne 18.2.1902 k provedení údolní přehradu na Černé Nise a povolením ze dne 20.2.1902 k provedení přehradu na Harcovském potoce v Liberci byla de facto zahájena realizace projektu přehradního stavitelství, který ve své době neměl svým rozsahem obdoby v Čechách a celém Rakousko-Uhersku, stejně jako v celé střední Evropě.

Prosazení tohoto projektu přímo ovlivnilo vývoj přehradního stavitelství u nás i jinde ve světě.

Přehrada na Harcovském potoce

Účel vodního díla:

Zachycení povodňových průtoků Harcovského potoka a jejich snížení na neškodný průtok $6,7 \text{ m}^3 / \text{s}$.

Vytvoření akumulčního prostoru pro zajištění odběru 150 l/s k průmyslovému a dalšímu využití ve městě.

K těmto hlavním účelům se připojuje využití nádrže pro rekreaci a chov ryb spojený se sportovním rybolovem. Vodní dílo má také příznivý vliv na estetiku okolní krajiny a životního prostředí ve městě.

Stavba započala v listopadu 1902 zemními pracemi. Slavnostní položení základního kamene se konalo dne 27. června 1903. Stavba celé přehrady byla dokončena v I. pololetí 1904 a závěrečná kolaudace se uskutečnila dne 29. srpna 1904. Ihned po jejím dokončení se nádrž začala plnit a ještě v listopadu téhož roku zadržela povodeň o obsahu $230\,000 \text{ m}^3$. Vodní dílo bylo pořízeno za $789\,111$ rakouských korun.

Popis vodního díla:

Maximální výška hráze nad základovou spárou	19,00 m
Délka hráze v koruně	157 m
Šířka hráze v koruně	4,50 m
Šířka hráze v patě	16,00 m
Kóta koruny hráze	374,30 m n.m.
Kóta přelivu	373,30 m n.m.
Celkový objem nádrže	$651\,000 \text{ m}^3$
Zásobní objem	$289\,000 \text{ m}^3$
Stálé nadržení	$48\,000 \text{ m}^3$

Přehrada na Černé Nise v Bedřichově

Účel vodního díla:

Ochrana před povodněmi.

Nalepšení nízkých průtoků v suchých obdobích.

Využití vodní energie (po vybudování vodní elektrárny v letech 1930-32)

Stavba byla zahájena výkopovými pracemi v létě 1902, byla dokončena 21. prosince 1905 a kolaudována 28. června 1906.

Popis vodního díla:

Maximální výška hráze nad základovou spárou	23,00 m
---	---------

Délka hráze v koruně	340,00 m
Šířka hráze v koruně	4,5 m
Šířka v patě hráze	16,00 m
Kóta koruny hráze	775,51 m n. m.
Kóta přelivu	774,76 m n. m.
Celkový objem nádrže	2 131 000 m ³
Zásobní objem	1 702 000 m ³
Stálé nadržení	44 000 m ³

*Z knihy Přehrady Povodí Labe –Ing. Karel Trejtnar a kolektiv
zpracoval v červnu 2002*

Láďa Řezáč

Historie a současnost kaple sv. Kryštofa

Kaple sv. Kryštofa, stojící na rozhraní Noviny, Křižan a Zdislavy na hřebenové cestě z Ještědu k trávníku (červeně značená turistická cesta č. 0348). stojí na pozemku Lesů ČR a nemá majitele. Byla postavena ke cti a chvále Boha v roce 1763 a téhož roku vysvěcena. Od této kaple si odnesl malíř Josef Fühlich krajinné motivy ke svému obrazu Marie v zeleni, který daroval své domovské obci - Chrastavě. Obraz je možné spatřit na postranním oltáři v městském kostele v Chrastavě. V roce 1854 byl do kaple umístěn, místo dřevěného, značně již omšelého obrazu, obraz kovový od malíře Wenzela Hermanna. Kaple byla opravena včetně střechy, opatřena dřevěnými dvířky a vysvěcena farářem Klindertem z Kryštofova Údolí. Tolik záznamy Německého horského spolku pro Ještěd a Jizerské hory.

V obecní kronice se ale praví, že kaple byla opravena roku 1860 za finančního přispění štábního lékaře dr. Josefa Flögela z Noviny. 22. července téhož roku byla opět vysvěcena. V devadesátých letech devatenáctého století nechal Wenzel Walter z Noviny zavěsit nový obraz od malíře Franze Rudolfa z Noviny. Poté byla kaplička opět opravena v roce 1921.

V roce 1998 kapličku za peníze obecního rozpočtu opravil pan Stanislav Novák s několika obětavými spoluobčany a z vlastních prostředků k ní věnoval a postavil lavičku.

Bývalí němečtí obyvatelé Kryštofova Údolí a Noviny, členové krajanského sdružení se sídlem v Blaubeurenu, dodali do kapličky obraz sv. Kryštofa. Jedná se o fotografii sochy sv. Kryštofa z patronátního kostela v Blaubeurenu. Obraz je opatřen německo-českým nápisem:

» Svatý Kryštof, soška v patronátním kostele Blaubeuren, ochránce Kryštofova Údolí «. Takto opravená kaple byla v pátek 31. 8. 1998 slavně vysvěcena. Od té doby se ale o ní opět nikdo nestaral. Její bezprostřední okolí opět zarostlo mali-

ním, ostružiním a kopřivami. Kaplička hrozila další devastace. Díky členům Sboru dobrovolných hasičů, kteří se rozhodli vzít si nad kaplí patronát, byla tato neutěšená podívaná a při té příležitosti byly renovovány vnitřní nátěry i nátěr lavičky.

Z okolí Kryštofova Údolí ještě jednou

Na rozcestí u železniční tratě nad bývalou částí obce zvanou Rokytnice po léta stával nahnutý Červený kříž. Tento kříž nechala na vlastní náklady obnovit paní Janečková z Liberce a děkan Opletal jej v neděli 16. 9. 2001 opěr vysvětil. Na rozdíl od původní verze ta nynější nedosahuje velikosti ani podoby verze původní.

Z obecního věstníku obce Kryštofovo Údolí čerpal:
Hynek Farský

V minulém vydání spolkového informačního zpravodaje Patron č 2 / 2002 na stranách 17 až 25 byla otištěna první část povídání inženýra Petra Holuba o dolování na Ještědském hřbetu, zejména o štolách, které jsme viděli na dvou jarních výletech do okolí Kryštofova Údolí. V tomto vydání si můžete přečíst dokončení tohoto poutavého vyprávění.

Doly v Hutním koutě ^[1]

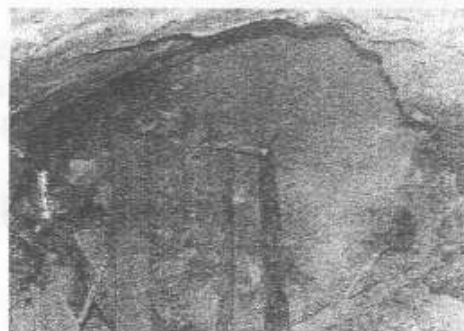
Petr Holub



Vstup do dědičné štoly
v Hutním koutě

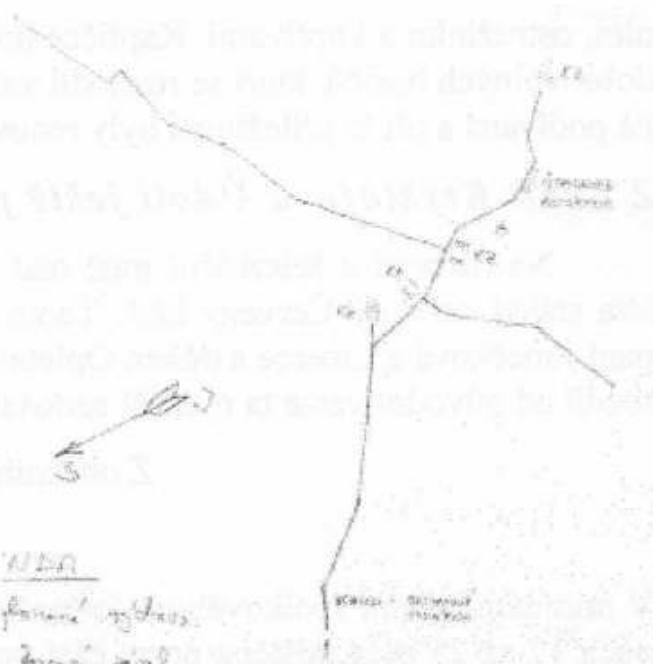
Jihovýchodně od bývalého horního městečka Panenské Hůrky leží uprostřed smíšených lesů rokle nazývaná Frauenberger Hüttung, česky Hutní kout. Tady bylo hlavní centrum dolování po husitských válkách v sedmdesátých letech 15. století. Tehdy se těžba pomalu přesouvala směrem od Panenské Hůrky na Andělskou Horu. Po vyčerpání ložisek stříbra, pokračovala těžba olova a železa. Donínové, majitelé grábštejnského panství, zde těžili v šestnáctém století hlavně na cechu Pěti bratří. V údolíčku byly i hutě, šmelcovny a další úpravárenské provozy^[2]. Vodu dodával důlní rybník, jehož zbytky jsou ještě patrné.

Pokud stoupáte cestou od Nisy Hutním koutem, uvidíte asi po jednom kilometru vpravo hned vedle cesty močálovitě místo a nad ním mohutný obval starého dolu. Voda pod obvalem vytéká z dědičné štoly odvodňující rozsáhlé dolové pole na pravém svahu



Stav závalu 1988

rokle. Ještě před šesti lety zde býval utopený důlní vozík - hunt. Němý svědek neúspěšného zmáhání dědičné štoly v letech 1956-1957. Nyní je pěkně vyleštěný v chrastavském městském muzeu. Štola v délce 160 metrů podsedá pásmo šachet nad ní a patrně bude nyní opět zavalena v celé své vyzmáhané délce, protože výdřeva dávno shnila a zakládka se vyvalila. Podle pamětníků zůstaly po průzkumu ve štole kolejnice, děti si často odtlačili hunt dovnitř a samospádem jezdily ve vozíku ven. Vchod dědičné je znovuzavalen již od šedesátých let.



Další štola leží asi 100 metrů výše na levé straně cesty za potokem. Poznáte ji podle mohutného obvalu a hlavně bílého betonového vstupu. Voda ze štoly je vedena vodovodním přivaděčem do Chrastavy. Podle starších německých pramenů se jmenuje "Pěti Bratři", podle Nevrlého mapy Ještědských hor je to štola "Vodní". Jak víme, cech Pěti bratří se jmenovalo těžařstvo bratří Donínů v padesátých letech 16. století. Tato štola je však ražena velmi velkoryse téměř rovně hlušinou, s dvěma rozrážkami a jednou zasutou úpadnicí. Vypadá tedy spíše na mladší průzkumnou práci v následujících stoletích než na úsporné dílo z doby úpadku zdejšího báňského podnikání. Stav díla je velmi dobrý, chodba je bezpečná, voda sahá jen asi do výše 10 cm. Po úvodních čtyřiceti metrech uhýbáme hlavní chodbou vpravo a následuje první rozrážka vpravo a hned další vlevo. Rozrážky končí čelbou. Pokračujeme dále hlavní chodbou, mineme vpravo zatopenou úpadnici a po pár metrech končíme u závalu. Celkem i s oběma rozrážkami má štola asi 150 metrů. V současnosti je dílo zabezpečeno mříží, klíče mají jeskyňáři a ochránci přírody.

[1] Holub Petr, soukromý archiv autora, www.krystofovoudoli.cz

[2] Šťovíček Jan, Báňské podnikání na Grábštejsku v 16. století, Studie z dějin hornictví - svazek 2, NTM Praha 1971 strana 80-100

Dolování na Grábštejsku za Jiřího Mehla ze Střelic (1562-1586)

Petr Holub

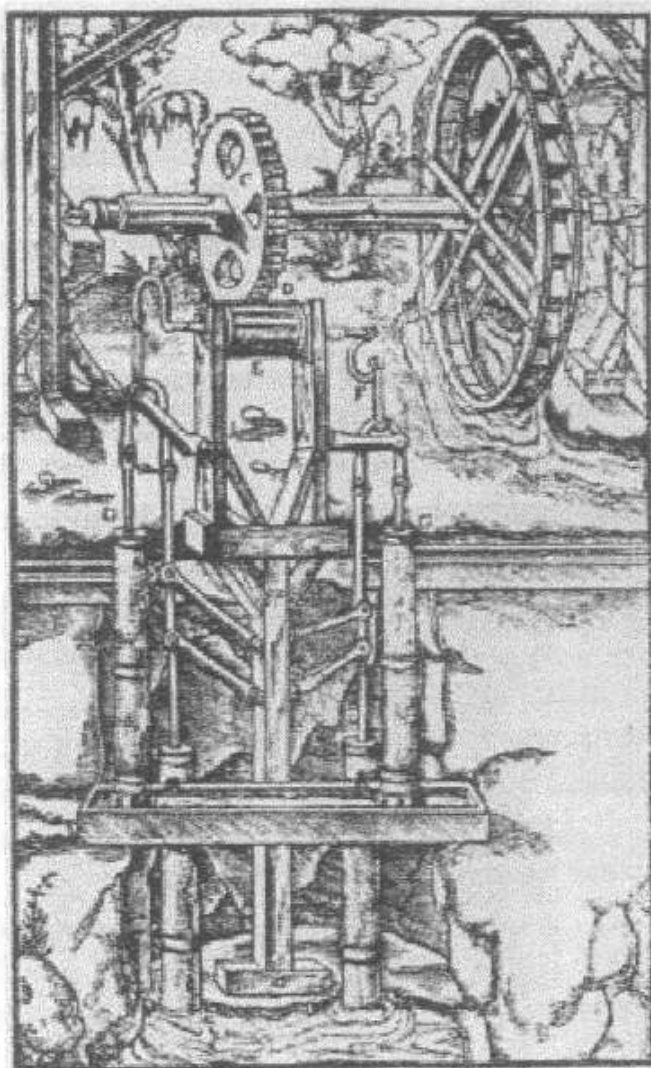
Roku 1562 Kryštof Donín prodává svůj díl grábštejského panství Jiřímu Mehlovi ze Střelic, královskému radovi a místokancléři. Albrecht Donín se dlouho zdráhá. Ale nakonec též prodává a celé panství je roku 1566 vloženo Jiřímu Mehlovi do

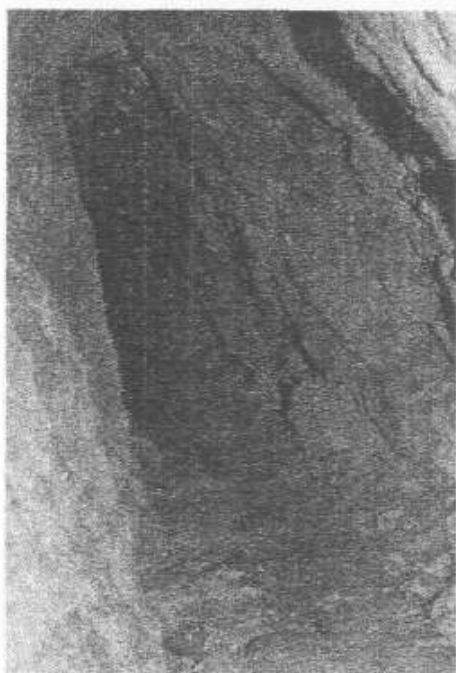


dvorských desek. Dr. Jiří Mehl ze Střelice byl neobyčejně podnikavý a využíval všech prostředků ke svému obohacení. Nátlak na poddané způsobil v roce 1569 povstání sedláků, kteří dokonce obléhali Chrastavu. Nový majitel byl zpočátku dosti finančně silný; podporován účastí v transakcích vřatislavského obchodního kapitálu. Roku 1569 obnovil kapli sv. Barbory, roku 1576 přikoupil od Albrechtových synů statek Suchou (Křižany), ale teprve r. 1579 učinil obvyklé přiznání k zemi, k němuž byl povinen jako držitel pozemského statku^[1].

Na báňském podnikání se podílel jako spolutěžař i jako majitel pozemků.

Nejprve využil svého postavení u dvora a za pomoci arcivévody Ferdinanda se mu podařilo zachovat platnost donínského fristuňku z r. 1514. Dále snížil počet úpraven a železářských hamrů. Investoval rovněž do dolů, kde pozornost věnoval zvláště odvodňování - dal tam např. kolem r. 1570 zavést výkonná čerpadla - vodotěžní stroje (Wasserkunst) poháněná vodním kolem. Značnou část nákladů přenášel však na těžaře, kteří se proto např. v r. 1572 proti zřizování čerpadel postavili. Mehl se snažil snížit své náklady i tím, že odmítl respektovat svou povinnost poskytovat důlní dřevo zdarma a vyžadoval jeho placení. To vyvolalo od r. 1566 vleklý spor těžařů s Mehlem. Ten však využíval jejich tísně, protože těžaři bezpodmínečně dřevo potřebovali a proto je raději platili. Mehl si též přivlastnil kukusy Konigsbruckých Donínů, které v polovině 60. let přešly na jeho mana Jana z Donína. V roce 1571 dále Mehl





Štola na Schachtelbergu

zbavil výhod plynoucích z horní svobody z r. 1547 ty, kteří zakládali nové orty, tj. osvobození od desátku a prodeje rudy v zmíněných lhůtách. V důsledku toho mnozí těžaři zanechali kutání a odešli.

Těžaři přešli k obraně horní svobody. Mehlovu útlaku se bránili nejen právní cestou (supliky panovníkovi, projednávání sporu před komorním soudem a komisi panovníkem k tomu ustavenou apod.), ale též blokováním Mehlových progresivních opatření, zvláště zavádění potřebných vodotěžných strojů, přičemž je ojediněle i ničili. Jeho politika však někdy objektivně směřovala i proti snahám některých těžařů na rozvoji výroby, jako byla např. snaha skupiny těžařů z dolu Sv. Jan u Andělské Hory, vedené Valtinem Lorenzem z Freibergu i. S., a Zachariasem Zechnerem z Lipska, zříditi novou šmelcovnu na stříbro.

Ložiska byla vyčerpána, nová díla se ukazovala málo výnosná, plná hlušiny, takže Mehl sáhl k obnově starých opuštěných horních děl, ba jim dával přednost v naději na větší pravděpodobnost nálezu bohaté žíly, která by pokryla veškeré náklady a ještě přinesla zisk. Proti tomu se stavěli těžaři. Jejich spory s Mehlem se přenášel nadále na dělnictvo. Těžaři pod tlakem okolností zvyšovali nároky na práci a nevypláceli mzdy. Rovněž pracovní podmínky na dolech se staly nesnesitelné. Špatné větrání při dobývání sázením ohně mělo za následek, že dým často udusil havíře. K tomu přistoupil hlad a hladomor (hlavně mezi lety 1568-71), takže někteří havíři zemřeli, někteří z dolů utekli do jiných báňských revírů.

Těžaři zesílili proto obranu u královské kanceláře a žádali o vrácení výhod z horní svobody, které jim Mehl upíral. Aby alespoň nějak podlomili postavení Mehlovo, poukazovali na to, že se Mehl vlastně dopustil na císaři podvodu, neboť císaři podle Narovnaní z r. 1534 urbura a kukusy příslušely. Mehl tedy bohatl nejen na nich, ale i na císaři. Hornictvo se posléze spojilo načas v odboji proti Mehlovi s poddanými. Jejich postoj byl korunován v r. 1576 alespoň částečným úspěchem. Rudolf II. pod jejich tlakem se rozhodl k přezkoumání poměrů v dolování na Grabštejsku a uděleného fristuňku. Nutila jej k tomu i tíživá finanční situace. Koncem 70. let 16. stol. bylo komorou rozhodnuto, že Mehl přišel vlastně k fristuňku neprávem. Mehl se proto snažil zachránit situaci alespoň přímo v dolování u těžařů. Od roku 1580 usiloval o publikování nové horní svobody, aby odpor těžařů alespoň nějak pacifikoval.

Nová andělskohorská horní svoboda byla skutečně vydána, a to 24. srpna 1584. Horní svoboda má 28 článků, z nichž převážná část je věnována právní problematice. Tato svoboda, která měla být injekcí k ozdravení skomírajícího báňské-

ho podnikání, však mnoho ve prospěch těžařů nepřinesla. Spíše ve srovnání s předchozí svobodou z r. 1547 je poškodila. Zvláště rapidně se to jeví v ustanovení o desátku z nových ortů, který těžaři nemuseli odvádět jen po dobu 6 let /čl. 22/. Proti původní horní svobodě to bylo snížení lhůty o více než polovinu. Ve snaze blokovat útoky proti nerespektování Narovnáni začlenil do této nové horní svobody některá ustanovení z Narovnáni o kovy z r. 1575, ale přesto si tu nechával možnosti znovu si přivlastnit královský regál. Svou pozornost tentokrát zaměřil na zlato, stříbro, olovo, měď, železo a nově na cín a sanytr a vitriol.

Tato horní svoboda znovu vzala za základ jáchymovský horní řád a upřesnila, popř. dále rozšířila ustanovení původní horní svobody. Motivace je tu podobná jako u předchozí svobody - zajistit dolům potřebný kapitál. Při jejím vydání byly všechny orty osvobozeny na 3 roky od desátku. Mehl si tu ovšem znovu vyhradil právo nuceného prodeje vytěženého kovu. Jinak jsou tu znovu opakovány zásady volného pohybu hornictva a jejich postavení na panství /čl. 13-15/, osvobození od dluhů v bývalých působištích a od pravomoci bývalé vrchnosti /čl. 27/ a okolnosti s usazením na panství a koupí gruntů /čl. 13-15, 26/. Prohloubena byla ustanovení o horní samosprávě a jurisdikci /čl. 5-9/ a o horním městečku Andělské Hoře, a to jak o její samosprávě, tak o hospodářských otázkách /čl. 10-12, 28/. Význačnou úlohu mají. ustanovení o formách báňského podnikání, která rovněž prohlubují praxi předchozí horní svobody. V některých směrech se však od ní odlišují, ale ne v podstatě, které zůstala zachována a přidržovala se praxe jáchymovského horního řádu. Je tu stanovena znovu zásada svobodného podnikání /čl. 1/ a zdůrazněno, že se tu nemá užívat jiného než jáchymovského horního řádu /čl. 4/. V ustanovení o kutání a i mutování /čl. 16/, cestách a vodních zdrojích /čl. 25/, o 2 kukusech na vydržování kostela, školy a špitálu /čl. 2/ a o způsobech dělení podílu a zisku /čl. 23/ se téměř neodchyluje od běžné právní praxe. Avšak ustanovení o samé těžbě, kde si v souladu s Narovnáni o kovy z r. 1575 vyměňuje obecné kovy /zejména železné rudy a vápenec/ a zdůrazňuje, že léno na ně může udělit jen hormistr s jeho souhlasem /čl. 10/, jakož i vyhrazení si pucháren a šmelcoven pro sebe /čl. 20/ Narovnáni o kovy, kterého se dovolává, ve skutečnosti nerespektuje. Markantně se to jeví v ustanoveních týkajících se drahých a barevných kovů /čl.18-19/, ze kterých si vyměňuje desátek /čl. 21/ a právo na výhradní koupi vytěžené rudy /čl. 22/.

Jiří Mehl si v této horní svobodě fakticky znovu přisvojil horní regál, což vedlo k střetnutí s královskou komorou, která jej s panovníkovým souhlasem neprávem přisvojeného fristuňku v r. 1585 zbavila. Mehl byl potrestán nuceným prodejem panství. Roku 1586 prodal zámek Grabštejn, pustý hrad Raimund, městečka Chrastavu, Hrádek, Grafentál, horní městečka Frauenberg, Engelsberg, Neustadt, vesnice všechny a manství Volfersdorf, Machendorf a Bullendorf Ferdinandovi Hofmanovi z Grünbüchlu, známému železářskému podnikateli na Janovicku na severní Moravě^[2]. Dolování na Grabštejnsku Mehla téměř finančně ruinovalo,

zadlužil se a přivodilo posléze jeho krach. Nová horní svoboda už dolování na Grabštejnku nepomohla a těžaři se dolování pomalu vzdávali. Těžba drahých a barevných kovů na konci 16. stol. ustala.

[1] Sedláček August, Hrady, zámky a tvrze království českého I.-XV. (1882-1927); X. díl Boleslavsko; fotoreprint původního vydání, nakladatelství Argo spol. s s.r.o. Praha 1994-1998 (10. díl)

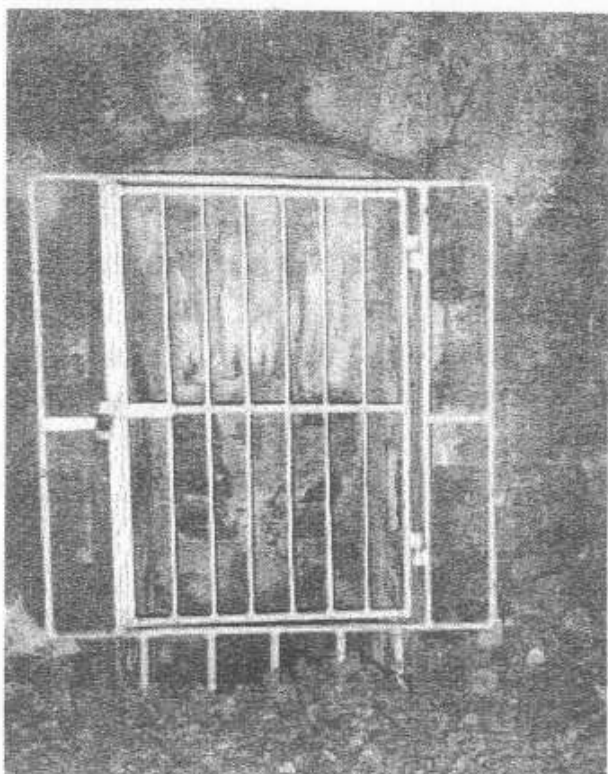
[2] Štoviček Jan, Báňské podnikání na Grabštejnku v 16. století, Studie z dějin hornictví - svazek 2, NTM Praha 1971 strana 80-100

Dědičná štola řečená „Podtrat'ová“^[1]

Petr Holub

Pod náspem železniční trati z Liberce do Žitavy na samém břehu Nisy poblíž mostku z Bílého Kostela do Panenské Hůrky se nachází nejdelší ještědská štola. Vchod se nenápadně krčí ve stěně zděného náspu. Vytékající voda ústí přímo do řeky. Štola podsedá staré stříbrné doly na Panenské Hůrce. Se-
stupme po zchátralých schůdkách až těsně k hladině důlních vod, tady nás čeká první nástraha. Strop chodby je velmi nízký a lze vstoupit pouze ve dřepu, hladina vody nám dosahuje nad kotníky. Naše kroky uvolňují nánosy důlního železitého kalu, který obarví celou Nisu již pár metrů od štoly a naše návštěva podzemí tak nezůstane utajena. Po několika metrech se profil štoly mění a my vstupujeme do cihlami vyzděné části. Vypadá to zde jako v kanalizaci. Počva - podlaha je vyzděna do obloukovitého žlábků, kterým rychle odtéká zkalená voda. Klenutý strop ve výšce asi dva metry umocňuje stísněnost prostoru. Chodba nepokračuje vůbec přímo, vlní se, zatáčí hned vlevo, hned vpravo. Staří havíři se vždy dovedně vyhýbali tvrdému kameni a raději hnali štolu po puklinách skrz měkčí skálu. Za jednou pravouhloú zatáčkou na nás čeká další nástraha. Od teď již budeme mokří minimálně do pasu kvůli malé hrázce, která nadržuje vodu asi do výše jednoho metru. Pokud nemáte gumové rybářské kalhoty čeká vás nepříjemné osvěžení v osmistupňové vodě. Jednou jsem se chtěl tomuto zážitku vyhnout a vzal jsem si na pomoc dvě nafukovací lehátka. Bohužel v úzké chodbě jsem se i s plavidlem převrátil a suché zůstaly jenom vlasy. Nakonec jsem si brával do této štoly jenom kus provazu, kterým jsem si vždy přivazoval volné kalhoty k tělu. Studená voda se pod oblečením a v botách brzy ohřeje a hodinku se to dá vydržet. Pomalým broděním po pás překonáme několik dalších kanálových zatáček a dospějeme na konec vyzdění. Tady končí ač nepříjemná, ale bezpečná část, dále pokračujeme ve skále. Máme za





sebou již 160 metrů a ke koncovému závalu zbývá urazit ještě 110 metrů. Toto je nejnebezpečnější část nejen této dědičné štoly, ale všech ještě nezavalených důlních prostor v Ještědském hřbetu. Voda prosycuje narušenou skálu a prýští ze všech spár. Na stropě a stěnách vyrůstají mohutné železité krápníky. Metrová velikost není výjimkou. Některé jsou téměř černé jiné hnědé, některé měkké, jiné tvrdé jako kámen. Do klikaté cesty se občas pletou shnilé zbytky výdřevy, na dvou místech je dokonce zbytek hornických neciček. Štola pokračuje větším profilem, dokonce se rozšiřuje do dvou větších dobývek. V dobývkách musíme přelézt hromady vypadlé zakládky a opatrně se protáhnout mezi

strašidelnými tvary zpuchřelých stojek. Něčeho se dotknout znamená velké riziko. Zhruba na dvěstěpadesátém metru je předposlední zával, spadlý strop vyplňuje chodbu do výše dvou metrů, ale můžeme prolézt prostorem po vypadlém materiálu. Netřeba zdůrazňovat veliké riziko, každý hluk může způsobit pád dalšího závalu. Za vypadlým místem se opět noříme do vody. Potom se drápeme již nad poslední zával, kterým končí naše objevitelské úsilí. Nadržená voda sahá až ke stropu. Jsme na 270-tém metru a do konce štoly nám zbývá dle archivních zpráv ještě více jak kilometr.

Situace se může měnit velmi dramaticky. Při svých návštěvách jsem si všiml, jak důlní voda hýbe se závaly, rozplavuje materiál. Velmi často se do chodby vysypávají staré zakládky. Při každé další návštěvě nastala vždy nějaká změna. Neuplyne zřejmě příliš mnoho let a chodba bude zavalena až k vyždívce. Vždyť za třicet let od roku 1956 do 1988 se sesulo 130 metrů tehdy tak pracně vyzmáhaného díla.

Přestože je tato dědičná štola nejvýznamnější důlní dílo v revíru Panenské Hůrky, nemáme o ní příliš mnoho písemných zpráv. Kdy byla začata její ražba, nevíme. Jistě již existovala kolem roku 1475, kdy je zmíněna ve smlouvě zhořeleckých těžařů. Za Donínského dolování v polovině následujícího století se průtok vody natolik zvýšil, že těžaři dokonce přestali vyplácet štolníkům devátek^[2,3]. V této době tedy štola musela být již průlezně spojena se šachtami v okolí městečka Panenská Hůrka. Třicetiletá válka znamenala definitivní konec dolování stříbra a barevných kovů v revíru. Ani při sporadických pokusech o obnovu těžby, nebyla štola vyčištěna. Tak se ani nevědělo o její existenci, když dělníci pokládali želez-

niční trať z Liberce do Žitavy. Důlní voda podmáčela násep a proto byla štola vyžděna. Na počátku roku 1955 začal zmáhat štola Rudný Průzkum. Po roce se zmáhání dostalo zhruba do 400 metrů, ale potom byla práce kvůli velkému nebezpečí úrazu zastavena.

Naposledy jsem byl v "Podtraťovce" v roce 1988, z této návštěvy pochází i nákres. Tehdy bylo přístupných jen 270 metrů. V roce 1999 byl vchod zabezpečen mříží.

Na závěr si neodpustím pár rad. Pokud vás žene touha po dobrodružství tak, že si návštěvu podzemí nenecháte vymluvit, dodržujte aspoň několik zásad. Nechodte nikdy sami, vždy nejméně ve dvou. Vždy někomu oznamte, kam jdete a kdy se asi vrátíte, do podzemí berte s sebou jedno hlavní a jedno náhradní světlo, do vertikál se hodí lano. Nedělejte uvnitř zbytečný hluk a nebuďte v zimě netopýry. Pokud máte opravdu smůlu a jste v dole v době pádu závalu, uslyšíte zřetelné pískání, jak se nasává vzduch za odpadající blok. Asi po dvaceti sekundách se odsypou drobné kamínky, pak vám skála nabobtná před očima a zřítí se. Na poslední fázi ale nečekejte a upalujte co nejdál od pískajícího místa. Naštěstí není uvedená podívaná příliš častá a pravděpodobně se s ní za celý život nesetkáte. V současnosti je většina starých děl zabezpečena a uzamčena, proto doporučuji obrátit se na liberecké jeskyňáře nebo na ochránce netopýrů a zúčastnit se některé z jejich akcí.

[1] Holub Petr, soukromý archiv autora, www.krystofovoudoli.cz

[2] Šťovíček Jan, Báňské podnikání na Grabštejnsku v 16. století, Studie z dějin hornictví - svazek 2, NTM Praha 1971 strana 80-100

[3] Šťovíček Jan, Báňské podnikání na českoloužickém pomezí v 16. století, Studie z dějin hornictví - svazek 3, NTM Praha 1973 strana 114-140

Horní právo Kryštofova Údolí z 20. ledna 1528

Já Wilhelm von Eilenburg a pán na Ronově dávám všem, kteří z naší milosti na Holundergrundu a Eckersdorfu v mém panství ležících dolech označených na vědomí a k dodržování zde toto s novým pořádkem, horním právem, svobodou, horními mistry a vším skromným zaopatřením, povinností a osvobozením, také rozdělením a aby se nic nežádoucího nepříhodilo, tak z milosti já vyhlašuji cechům tímto horním pořádkem a svobodou jak zde následuje:

Za prvé dávám já nové staveniště těm, kteří doly stavějí nebo stavěti chtějí, k výstavbě.

Za druhé dávám stavební dříví, otop k domům, hutím, šachtám a k rozličnému použití v Holundergrundu a Eckersdorfu v mých horách, vyloučené na zboží mých chudých lidí, kteřížto musí mě můj erbovní díl stavěti.

Za třetí dávám poddaným ohlášených cechů svobodu porážení, pečení a výčepů stavění, což ke své potřebě poddaní směji.

Za čtvrté dávám všem volnost příchodu a odchodu, jako těm, kteří se na moje zboží přihlásili.

Za páté dávám všem, kteří v tato ohlášená těžarstva pěšky přišli nebo přijeli osvobození od cla a poplatků, což pro doly k dobru povede.

Za šesté dávám já všechny horní škůdce a oroviční mě k ohlášení a k posouzení příčiny mě ponechati v moci; také ctít a uznávat korunu českou a všechny horní svobody můj svobodný glejt zajišťuje; všichni vyloučení mordýři, zloději, silniční lupiči, škůdci zemští, osoby v klatbě a jiní, kteří panské zboží poškozují, budou právu vydáni.

Za sedmé povinnost má můj sloužící horní mistr poddané urovnávat, vyloučeno, co koruně české a hrdelnímu právu se protiví.

Za osmé dávám já ohlášeným cechům volnost v obstarání jídla a na přídavek pokrmů co k dolům náleží, zapovězeno jest, co se hrdelnímu právu protiví.

Za deváté povinnost mají všichni hlásit volné lovení zajíců na cechu.

Za desáté všichni stavějící doly jsou od povinnosti práce na statcích osvobození.

Za jedenácté může poddaný, který na dole rubal, prodej udělal, volně pryč se odstěhovat ke svému prospěchu dle libosti, kde on nejlépe najde.

Za dvanácté musí se desátek a všechn ostatní kov do naší panské komory odevzdávat, jak je zvykem i na jiných dolech.

Za třinácté kde doly ležet zůstávají skrz utrpení boží se smrtí, válku, drahotu nebo sucho, tak musí se ostatní tovaryšstva rozdělit s nimi o potřebné k životu po dobu jednoho roku.

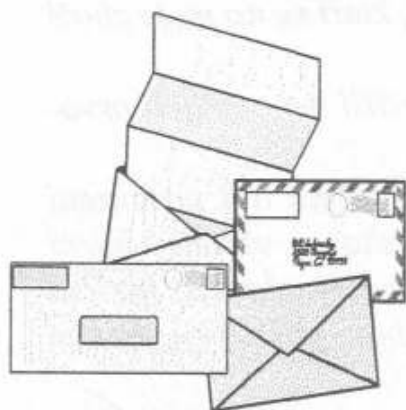
Za čtrnácté musí se v cechu vyhlášený pořádek dodržovat a na šichty pravidelně fárat. V sobotu večer se již nefárá.

Za patnácté horník má právo v Rokytnici volnost k rybám míti.

Za šestnácté osvobození od desátku ohlášeným cechům na tři roky dlouho, tak totiž od Hromnice v 28. roce až na Hromnice 31. roku stanovím, rovněž tak prodeji stříbra volno říkám.

Za sedmnácté a až k poslednímu mám já poddaná společenstva, aby na díle na kterém pán stavěl dost dohledu bylo, jednoho porotce, přejímajícího písaře dosazují, který mě a mému cechu svůj místopřísežný .../ přerušeno také věrně k odchodu a poddaným svým dílem jednou odpovídal, práva a obyčeje a značné zisky zapsal a před nás správný počet dával; také kde já něco v tomto horním právu stanovil nebo málo k ohlášeným cechům stanoveno bylo, tak já dávám a chci tímto stanoveno míti. Mám horní Svobodu a pořádek v souladu s cechy tyto a jiné svobody mít, tak u mě a mých potomků stále a určitě zachovány budou, vše odvážné a bezpečné.

Více k potvrzení listiny mám jí zde na tomto psaní můj podpis a pečeť potvrzující.
Stanoveno v den Fabiana a Sebastiana podle Krista našeho pána roku 1528.



Z došlé korespondence

... mám tři malé poznámečky, o kterých si myslím, že by mohly zajímat i ostatní.

První se týká pomníčku, o kterém se v Patronu dosud nepsalo. Visí na stromě dost nenápadně asi 500 m za značkou „konec Frýdlantu“ u silnice směrem na Habartice. Jedná se o dřevěný, asi 50 cm dlouhý kříž, v

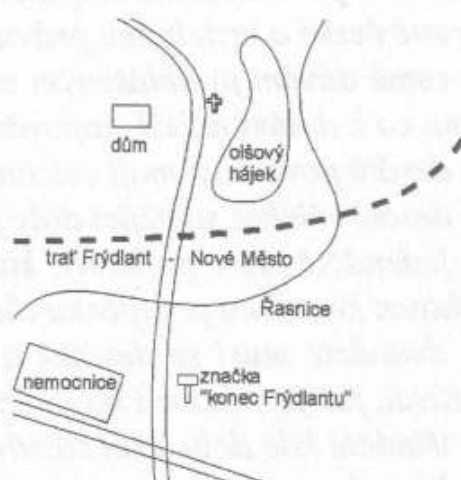
jehož středu je kulatá mosazná tabulka. Nápis oznamuje, že tu pod zatačkou zahynula 12. 11. 1978 Anička Holečková. Nic bližšího bohužel neznám.

Pomníček byl v dost špatném stavu, proto jsem ho koncem dubna '02 sundal a opravil. Kříž jsem obrousil a natřel Luxolem, mosaznou tabulku vyčistil. Vrátil ho na původní místo koncem května. Tady je plánek místa a kresba kříže:

Druhá poznámka se týká Válečného pomníku na Tongruntu, o kterém píše pan Endler v Patronu 4 / 2000 na stránce 6. Pan Endler tu opravuje pana Farského, který uvedl chybně datum 1866. Chtěl bych říci, že jsem před rokem našel rozbitou, v zemi zahrabanou litinovou desku tohoto pomníku. Díky svému detektoru kovů, jsem v okruhu asi 5 m všemi směry nacházel drobné úlomky desky, které jsem pak skládal k sobě jako puzzle. Byla to moc vzrušující zábava. Můžu potvrdit, že nápis na desce mluví o boji rakouských vojáků s polsko-francouzskými. Nápis se mi bohužel zatím nepodařilo vyluštit celý, protože mi dost úlomků ještě schází. Při nejbližší příležitosti bych chtěl v hledání pokračovat. Taky moje znalosti němčiny nestojí za nic. No uvidíme !

Ještě bych chtěl dodat, že deska byla zcela evidentně násilně rozbita a rozházena. Že by dílo českých nacionalistů v roce 1918 ?

Třetí věc se týká pomníčku „Mackova mohyla“ (pan Řezáč v Patronu 4 / 2000 na straně 12.), o kterém toho docela dost vím. S Mackem, Marcelou Sršňovou ('75), jsem chodil do třídy na základní škole, spolu jsme pak po revoluci zakládali frýdlantského Junáka. S leukémií bojovala hodně dlouho a



bohužel marně. Přesně v den, kdy se v Liberci konal první Skautský den 8. 5. 1990 (Svojsíkova studánka), Marcela v Praze zemřela. Byla to pro náš oddíl a pro celou ZŠ Bělíkova velká rána.

To je jedna věc, druhou věcí je vlastní mohyla, kterou vztyčili frýdlantský skaut J. Novák (Frýgo) a skautka Jitřenka. Jedná se totiž docela určitě o „taky pomníček“, ke kterému se neváže vůbec žádná událost a jeho postavení bylo jen jakýmsi „sebevýjádřením“ tvůrce. Opakuji, že jsem Macka dobře znal. Do Jizerek se, ač z Frýdlantu, téměř nepodívala. Její zájem o přírodu odpovídal přesně jejímu věku. Úplně obyčejná městská holka, bohužel smrtelně nemocná. Zato J. Novák právě v té době podlehl kráse „Knihy o Jizerských horách“ a začal obcházet s foťákem po horách. A tak vznikla Mackova mohyla. Nemám právo posuzovat, ovšem vzhledem k tomu, co vím, bych tuto mohylu nezařazoval mezi pomníčky. A to i přes to, že jsem měl tu, podle které je nazvána, opravdu rád.



Jan Kalenda

Lidové sady – 100 let provozu restaurace

Jedna z přístupových cest do Jizerských hor začíná právě u této restaurace. Ovšem v minulosti, a to ne tak vzdálené, sahaly lesy Jizerských hor dále do údolí. Jak se rozrůstalo město Liberec, ustupovaly i lesy. V 19. století, někdy kolem šedesátých let, v této oblasti stálo pouze několik domků s názvem „Sedmidomky“. Dnes sem vede upravená poměrně široká cesta. V té době ještě nikdo ani nesnil o tramvajové dopravě, která sem byla později zavedena. Byla to pouze úzká neupravená polní cesta. I přesto se tato oblast stala oblíbeným místem vycházek obyvatel Liberce. Na Staroměstském náměstí byl v té době v provozu tzv. Obecní dům a provozovatelem této restaurace byl Emil Sieber. Povšimnul si zájmu Liberečanů o Sedmidomky a v roce 1874 zde postavil zahradní restauraci s názvem Belveder. Sedmidomky byly postupem času přejmenovány na Lidové sady, a protože zájem o tuto oblast se zvyšoval, došlo zde k různým úpravám jako např.: byl založen Městský park, vybudováno jezírko, kde se v létě jezdilo na lodičkách a v zimě bruslilo. Byla vybudována řádná přístupová cesta v podobě promenádní třídy. Po obou stranách byla osázena dvojitou alejí javorů a lip. V roce 1897 byla do Lidových sadů zavedena tramvajová linka. Lesní plochy v blízkém okolí byly postupně upravovány do podoby lesoparku.. Byly zde upravené cesty s lavičkami. Z té doby pochází i zby-

ky Rudolfova pramene, dnes skutečně pouze trosky zarostlé křovím. Původně zde bylo kolem pramene upravené odpočinkové místo s lavičkami. Trosky laviček jsou ještě k nalezení.

Restaurace Belveder byla vlastně pouze jednoduchá stavba a stala se nevyhovující. Město tuto restauraci od Siebera odkoupilo a nechalo zbourat. Bylo rozhodnuto, že na místě Belvederu bude postaven nový objekt, který bude lépe vyhovovat zájmu o tuto část města. Město vypsalo soutěž na novou restauraci a z ní vyšel vítězně stavitel z Liberce A. Horn. Pro Liebiegy tehdy pracoval architekt J. Schmeissner, pocházející z Norimberku. Tomu bylo svěřeno konečné vypracování projektu. Stavitel Horn byl pověřen provedením stavby, což také v letech 1900-1901 úspěšně dokázal.

30. listopadu 2001 oslavila stavba restaurace Lidové sady 100 let svého provozu. V budově je mimo jiné i velký sál o rozměrech 25 x 12,8 m. Je vysoký 13 metrů a po obou stranách je lemován galerií. Vyhlídková věž je vysoká 32 metry, nyní přístupná a poskytující výhled do okolí.

Jsou budovy, jejichž existence překračuje délku lidského života. Přesto úspěšně plní svou funkci, což bereme jako samozřejmost a většinou nikoho nezajímá, jak a kdy vznikly. Restaurace Lidové sady je jednou z nich.

Použitý zdroj: Technik – Liberecké domy hovoří.

Pro Patron : O. Sladkovský.

JEŠTĚD – turistické značení „J“

Konstatování, že se vše na světě mění, zcela zákonitě prochází vývojem, určitě neřeknu nic objevného. Chci pouze připomenout, že i turistické značení prošlo vývojem. V naší oblasti to byla tzv. Hřebenová cesta, jejím znakem byla jakási podoba hřebenu. Jedna taková značka se dochovala až do dnešních dnů. Je k vidění u modře značené cesty z Rašovky na Javorník, nedaleko od místa, kde odbočuje zelená značka směrem na Bohdánkov. To pouze pro úvod. Chci se zmínit o tom, že i na Ještěd byla z Liberce vedena turistická cesta a ta byla značena písmenem J. Tak jsem se rozhodl, že se pokusím najít v terénu zbytky tohoto značení. A podařilo se. Při hledání těchto značek lze absolvovat příjemnou procházku, a to následovně. Z konečné zastávky autobusu (dříve tramvaje) v Horním Hanychově, začneme svou cestu u restaurace „Domov“. Zde se napojíme na modrou značku směrem na Výpřež (Tetřeví sedlo). Stále stoupáme, cestou uvidíme bývalou sáňkařskou dráhu, kde se konalo první mistrovství Evropy. Cestu nám protne tzv. Televizní cesta, vedoucí ke skokanskému můstku. V těchto místech začíná žlutě značená cesta vedoucí na Výpřež. Hned na začátku nás na několik set metrů vyvede na hlavní silnici a zde vlevo uvidíme kříž lesníka Dvořáka, kterého 8. 12. 1969 ranila

mrtvice při přípravě vánočních stromků. Pokračujeme po žlutě značené cestě. Pozor! Po krátké době odbočuje vpravo ze silnice do lesa. Potom je nutno dávat pozor. U této cesty jsem našel kameny s písmenem J, které je vysekáno do těchto kamenů. Já jsem našel dva, ale je možné, že je jich i více. Při posuzování směru z Hanychova na Ještěd, jsou oba kameny na levé straně cesty. Kdo jich najdete více, dejte vědět. Hodně štěstí.

Pro Patron: Oldřich Sladkovský

Pomník na hřbitově v Huti



Během našeho jarního putování za pomníčky na Černostudničním hřebene jsme navštívili také hřbitov v Huti. V Huti je velmi rozlehlý hřbitov a množství velkolepých pomníků dokazuje, že práce ve sklářském průmyslu byla relativně velmi výnosná. V dolní části hřbitova byl loni postaven

POMNÍK

DŘÍVĚJŠÍ NĚMEČTÍ OBYVATELÉ HUTI, KTEŘÍ PO R. 1945 MUSELI OPUSTIT SVŮJ DOMOV, A JEJICH POTOMCI VZPOMÍNAJÍ SVÝCH PŘÍBUZNÝCH A PŘEDKŮ, KTEŘÍ ODPOČÍVAJÍ NA TOMTO HŘBITOVĚ

GEDENKTSTÄTTE

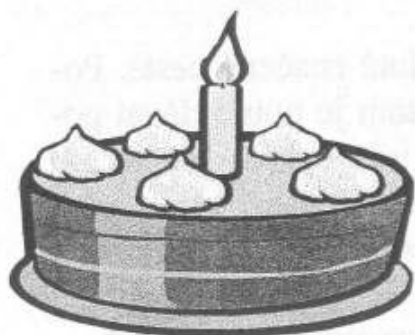
DIE FRÜHEREN DEUTSCHEN BEWOHNER VON HUT (VORMALS LABAU MIT ORTSTEIL PINTSCHEI), DIE NACH 1945 IHRE HEIMAT VERLASSEN MUSSTEN, UND IHRE NACHKOMMEN GEDENKEN IHRER ANGEHÖRIGEN UND VORFAHREN, DIE AUF DIESEM FRIEDHOF RUHEN

mohutný pomník všem bývalým obyvatelům obce. Pod tabulkou, jejíž text opisují, je na něm ještě jedna deska, na které se nachází 13 řádků se jmény všech odsunutých rodin, které v Huti před válkou žily.

Jiří Šourek

Začátkem srpna se objevil pod Kristiánovem při cestě k přehradní hrází a nedaleko mostu přes Kamenici jednoduchý kamenný pomníček s datem 8. června 2002. Toho dne v podvečer se tam smrtelně zranil při pádu z horského kola ing. arch. Libor Pitelka z Liberce. Vracel se se skupinou asi pěti přátel ze sobotního výletu, který vedl z Karlova přes Mariánskohorské boudy na Jizerku, Smědavu, Krásnou Maří a Kristiánov zpět do Karlova. Při jízdě se mu uvolnil nevelký batoh, který měl připevněn na řídítkách a zapletl se do předního kola. Při pádu si cyklista smrtelně poranil hlavu, při příjezdu Horské služby i lékařů již byl mrtev. Byl 40 roků starý, zůstaly po něm dvě děti předškolního a školního věku. Pomníček mu nechali zbudovat jeho přátelé.

Miloslav Nevrlý



Společenská rubrika

Životní jubilea IX - X / 2002

- v září: 65 roků Ing. Eva Novotná; 75 roků František Paulis; 76 Josef Petříš
- v říjnu: 40 roků Stanislav Senohrábek; 50 roků Jiřina Ziklová, 76 roků Jaroslav Zeman; 82 roků Karel Pavienský

I dalším, kteří oslaví své narozeniny

- **září**

Ing. Josef Červinka; Věra Kaplová; Petr Karban; František Koucký; Pavel Martínek; Jana Remarová; Marek Řeháček; Ivana Vojtěchová

- **říjen**

Jiří Baloun; Jan Podhora; Ing. Jan Teichmann; Josef Turek; Ing. Olga Vnoučková;
přejeme hodně zdraví, štěstí, spokojenosti a hodně sil do další práce.

Spolkový výbor



Spolek přátel drobných památek

Jizerských hor

Patron

✉ Sportovní 555, 468 41 Tanvald ☎ 0606 - 917 471

Bankovní spojení: ČSOB Jablonec n. N., č.ú.: 505378463/0300 IČO-64669807

Zápisy z několika schůzí spolkového výboru, které se konaly od minulého vydání:

15. května 2002

1. Dokončit CD s diapozitivy nebo předat k dokončení – Fojtík. Je třeba dokončit křížek na Yukon – Fojtík. Presentace – zkusit najít vhodný malý vzor ke zjednodušení do malé formy. Návrh nových stanov – článek v časopisu – Endler Seznam členů na CHKOJH zatím nebyl předán. Internetová prezentace spolku by měla být spuštěna k 1.1.2003 - Bejček
2. Farský – články pro časopis, část bude v aktuálním čísle
3. Kurtin – upozornění na činnost pana Mojdlu, která koresponduje s činností spolku
4. Novotný – seznam pro pasport, Bažant – seznam pro pasport, Poláček – seznam pro pasport
5. Kmínek – žádost o doslání časopisu Mach – návrh na výlet na kolech Švajda – zpracované příspěvky do časopisu (zpracován). Lauer – zpracované příspěvky do časopisu (zpracován). Kalenda – příspěvek do časopisu (zatím nezpracován) Krajská

konference ANOLK (Asociace neziskových organizací Libereckého kraje) – delegován Bednařík

6. Stein – CHKO Labské pískovce – příprava výletu
7. Mojdl – spolupráce
8. Ke schválení nových stanov spolku bude svolána mimořádná členská schůze spojená s exkurzí do úpravny vody v Bedřichově na 15.6.2002 v 8.30 hodin. Nové stanovy budou prezentovány v časopisu.
9. Akce běží, 15.5. další domluva o realizaci se starostou.
10. Je třeba v časopisu prezentovat nutnost používat pro korespondenci jedinou adresu spolku pro korespondenci. Zvláštní číslo Patronu o Kristiánovu vydané ve spolupráci s Okresním muzeem v Jablonci. 100 čísel bude k dispozici členům spolku, spolufinancování 8000 Kč, dělba příjmů z volného prodeje.

DŮLEŽITÉ: Všichni členové spolku a čtenáři spolkového informačního zpravodaje Patron toto vydání dostanou, proto si jej nemají kupovat na kristiánovské pouti !

11. Redakční rada by měla pracovat pokud možno mimo schůze výboru a měla by předkládat výboru návrh časopisu před vydáním.
12. Neplatíci nedostanou nejbližší číslo časopisu.
13. Platný seznam členů bude odevzdán na CHKO JH.
14. Seznam členů bude uveřejněn v časopisu (stálé dotazy na členská čísla).
15. Pavelka – pověsti
16. Zřízena spolková místnost v Jiřetíně pod Bukovou
17. Sehnán nábytek, náklady asi 1200 Kč
18. Vymalováno na náklady obce, zabezpečovací systém, vytápění, dostupné WC a kuchyňka
19. Pan Pavelka hodlá provést opravu Kohlerova pomníčku, plech a písmo Švajda
20. Herbert Endler a Ivan Fojtík osloví Preciosu – projekt vydávání spolkového časopisu, je dobré, aby možnosti financování hledali i další členové
21. Navržena "Opravenka" drobné památky pro ponechání v místě po dobu provádění opravy
22. Starosta Kryštofova údolí pan Svačinka má zájem o spolupráci při obnově některých památek v místě.

12. června 2002

- 1.1 Zveřejnění nových STANOV spolku v časopise Patron pro připomínkování – **jednatel spolku – úkol splněn.**
- 1.3 Vypracování a předání seznamu členů spolku Patron na S CHKO JH – **předseda spolku – úkol trvá.**
- 1.5 Zveřejnění celkového seznamu členů spolku v časopise Patron – **předseda spolku – úkol trvá.**

Došlá pošta: (pouze heslovitě – podrobnosti vždy v příštím Patronu).

- 2.1 Pan Sladkovský – příspěvek do Patrona

- 2.2 Ing. Purm – rekapitulace stavu pomníčků ke dni 18.5.02
 2.3 Ing. Indráček – informace o výstavě fotografií pomníčků u čerpací stanice v Desné
 2.4 Pan Stein – žádost o stanovení termínu návštěvy památek Děčínska. Výbor navrhuje termín 14. září 2002 – jednatel projedná s průvodcem.
 2.5 Pan Koffer – informace o nově objevených pomníčcích.

Různé:

- 2.6 Podána zpráva o stavu prací na úpravě prostranství okolí sochy sv. Františka Serafinského v Lučanech nad Nisou. Protože se jedná o zakázku přijatou spolkem je nutno: Ing. Fojtík zajistí přípravu prostranství do 20.06.2002
 Ing. Purm zajistí rozsah prací dle objednávky.
 Pánové Endler, Řezáč, Ulbrich a Šourek společně s zajistí další průběh prací – k tomu je nutno, aby se informovali u p. Endlera co je aktuálně potřeba zajistit.
 2.7 Informace o záměru umístění mohyly na místě leteckého neštěstí na Smědavské hoře.
 Pan Řezáč se informuje u p. Golise o postupu prací – i když to mělo být opačně: Pan Golis měl výboru sdělit jak je tato záležitost zajišťována!
 2.8 Informace o průběhu oprav pomníčků – bude předáno panu Ulbrichovi – technikovi spolku.
 2.9 Organizační zajištění mimořádné členské schůze dne 15.6.02 v úpravně vody na Bedřichově. Po schůzi a prohlídce úpravny vody půjdou zájemci do terénu – umístění křížku na Yukonu. **Organizačně zajistí: Ing. Ivan Fojtík a p. Endler.**

Diskuze:

- 3.1 Klubovna spolku v Jiřetíně p.B. Další postup při jejím vybavení a záměry jejího významu a účelu. Informoval jednatel spolku a požádal předsedu o apelování na členskou základnu ve věci dovybavení a využívání klubovny. **KONKRÉTNÍ INFORMACE:** Jednatel spolku p. Herbert Endler (mobil: 0728-108 639). **Jednatel spolku navrhuje, aby prezentace spolku ve spolkové místnosti proběhla ke Dni evropského dědictví – zkráceně „Den památek“, který připadá na 14.9.2002 – ale protože plánujeme výlet na Děčínsko – tak dne 21.09.2002!** Bude teprve projednáváno a na základě stanoviska výboru rozhodnuto.
 3.2 Ve věci CD se starými diapozitivy bylo naposledy dohodnuto toto řešení: Protože se jedná o majetek spolku a potažmo o majetek RNDr. Miloslava Nevrlého, je nutno po třiletém protahování dojít k následujícímu závěru s ing. Ivanem Fojtíkem: Pan Fojtík předá do 20.06.2002 **jednateli spolku** min. jeden až pět kusů hotových CD s naskenovanými diapozitivy. Jednatel zajistí další kroky vedoucí k dokončení tohoto úkolu!
 3.3 Na schůzi vyplynul jednoznačný závěr, že je nutno aby **každý člen výboru spolku pracoval samostatněji na úseku činností, které mu byly ve volbách přiděleny!**
 3.4 Jednatel spolku zdůraznil (již poněkolikrát), že úroveň a rozsah další činnosti spolku jsou odvislé od příjmů (potažmo finančních zdrojů) spolku. Proto musí být kladen důraz na podrobnější přehled stavu pomníčků v terénu, jejich předpokládané a nutné opravy

vy. Následně dojde k vytipování pomníčků určených k větší opravě či rekonstrukci. Tomu bude předcházet oslovení vlastníka pozemku, na kterém se památka nachází, se žádostí o finanční příspěvek na opravu.

Úkol pro technika spolku: Do příští výborové schůze dne 17.7.02 připravit návrh oprav většího rozsahu vybraných pomníčků a památek v CHKO Jiz. hory s určením vlastníka pozemku, na kterém se nacházejí.

Úkol pro předsedu a jednatele spolku: Projednat pověření výborem spolku pro konkrétní oblasti činností našich členů: paní Jiřiny Ziklové a pana Františka Golise. Jmenované pozvat do příští schůze výboru dne 17.7.02.

3.5 Do příští schůze výboru **hospodář spolku** **dodá konečný přehled stavu placení členských příspěvků pro rok 2002** a neplatící se pokusí telefonicky zkontaktovat, aby sdělili zda skutečně již nemají zájem o členství nebo odběr časopisu.

Mimořádná členská schůze 15. června 2002 v Bedřichově

1. Mimořádná členská schůze (MČS) se sešla v 8:30 hodin v počtu 20 členů. Podle článku 3.5.1 Stanov členská schůze nebyla usnášeníschopná a byla proto neprodlouženě ukončena.
2. Na dne 15.6.2002 v 8:45 byla svolána nová MČS podle článku 3.5.1, která byla při počtu 20 členů spolku usnášeníschopná. Přítomní viz: prezenční listina.
3. MČS řídil předseda spolku pan Řezáč Ladislav. Jediným bodem programu bylo schválení změn a doplňků stanov spolku včetně změny jeho názvu, které byly s předstihem vydány ve spolkovém časopisu pro připomínkování členů spolku.
4. Předseda a jednatel spolku informovali přítomné, že v době od 5.6.02 (rozeslání časopisu se zněním návrhu stanov) do dnešního dne tj. 15.6.02 neobdrželi žádné připomínky k navrhovanému znění stanov spolku.
5. V reakci na připomínku jediného člena spolku bylo jednatelem navrženo prodloužení lhůty pro připomínkování do 27.6.2002. O tomto protinávru bylo ihned hlasováno s výsledkem: 0 pro / 20 proti / 0 se zdrželo. Protinávrh byl jednoznačně zamítnut.
6. Předseda spolku navrhl hlasování o souhlasu se zněním úprav stanov spolku včetně změny jeho názvu.
7. Výsledek hlasování: 19 pro / 0 proti / 1 se zdržel. Doplnění a změny stanov včetně změny názvu spolku byly přijaty.

24. července 2002

1. Kontrola zápisu z minulé schůze:

- 03-1.2 Seznam pro S CHKO JH – nesplněno – stále nejsou všechny podklady!
- 03-1.3 Seznam členů pro časopis Patron - nesplněno – stále nejsou všechny podklady!
- 03-2.9 Splněno - osazení křížku na Yukonu - Endler + Fojtík - dne 14.06.02.
- 03-3.2 Splněno – 1 ks CD ROM předáno jednatelem, který organizuje další kroky k dokončení.
- 03-3.4.a Nesplněno – technik spolku nepředal podklady – projedná předseda.

03-3.4.b Splněno – pan František Golis byl pozván.

03-3.5 Částečně splněno – zbývají: p. Harciník a p. Heidler - neznámé telefonní číslo; p. Schwarz zanechán vzkaz na záznamníku.

2. Došlá pošta: (uváděno heslovitě – podrobnosti vždy v příštím Patronu – na každou poštu bude odpovězeno).

31.5.02 – Stein Karel (S CHKO LP) termín výletu 14.9.02 bere na vědomí! Potvrzeno – ekáme návrh trasy od p. Steina.

19.6.02 – Odehnal Václav – příspěvek 400,- Kč

21.6.02 – Galerie My – pozvánka na 30.6.02 v 15,00 hod. do Raspenavy / obnovený hrob malíře Wenzela Franze Jägera /

24.6.02 – MěÚ Nové Město p.S. odpověď na nabídku opravy Streitova obrázku a Ende-rova pomníčku.

26.6.02 – Martínek Pavel – poděkování ing. Leoši Machovi za dobře připravený cyklo-výlet.

27.6.02 – Jan Šourek – žádost o zakreslení Traupeho kříže a Krakonošovy rakve do mapky – odesláno 29.6.2002

28.6.02 – Miloš Hájek – příspěvek – Kaple sv. Jana Nepomuckého Janův Důl /Lbc./ a Mešní kámen

02.7.02 – Oto Simm – poslal členský příspěvek – předal jednatel.

11.7.02 – Josef Kuna – příspěvek – Myslivecký pomník v PL a pozvánka na výlet 31.8.02.

12.7.02 – Olda Sladkovský – příspěvek - Císařská lípa v Jabloneckých Pasekách.

17.7.02 – Libor Bednařík – platby příspěvků

18.7.02 – Řezáč Ladislav – příspěvek o přehradách (Harcovská a na Černé Nise) + 110 let rozhledny Štěpánka.

2. Organizační a různé:

2.1 Termíny a místa konání schůzí výboru spolku Patron:

Termín:	Místo konání:	Začátek:
21. 8. 2002	Klubovna spolku v Jiřetíně pod Bukovou	17.00 hodin
18. 9. 2002		
16. 10. 2002		
20. 11. 2002		
18. 12. 2002		

2.2 Jednatel informoval o chystaném jednání s předsedou JJHS (Mgr. Markem Řeháčkem) o styčných bodech event. spolupráce mezi oběma spolky.

2.3 Výbor spolku zajistí v termínu do 18.09.2002 splnění usnesení mimořádné členské schůze spolku ze dne 15.06.02 ve věci změn Stanov a názvu spolku.

2.4 RNDr. Bednařík a ing. Fojtík zajistí změnu v zasilání výpisů z účtu spolku a to z adresy ing. Fojtíka na adresu RNDr. Bednaříka.

2.5 Výbor spolku pověřil pana Františka Golise spoluprací a jednáním jménem spolku Patron s p. Prchalem ve věci: označení míst leteckých nehod v Jiz. Horách a okolí. O výsledcích bude p. Golis pravidelně informovat výbor spolku.

- 2.6 Předseda spolku bude informovat p. Lauera, aby prověřil a předal informaci o ohrožení památky Hanse Preusslera z roku 1668 umístěnou v Polsku – zást. muzea v Jelení Góře.
- 2.7 Výbor spolku ukládá p. Šourkovi vložit do příštího vydání časopisu Patron výzvu členům spolku ve věci zaslání všech změn v adresách nebo telefonních číslech – na adresu spolku.
- 2.8 **Opravy památek :**
1. Pavelka a Andrš - opraví Svobodovu smrt.
 2. Brigáda na mohyle letců na Smědavské hoře 22.6.2002 (Řezáč, Purm O., Indráček, Endler, Golis, Bláha Zd.; Karban; Senohrábek – děkujeme!
 3. Ing. Fojtík hlásí dne 16.6.02 provedenou úpravu prostoru sochy sv. Františka v Lučanech a odvezení starých sloupků.
 4. p. Endler informuje, že při návštěvě památky Hanse Preusslera (z roku 1668) v Polsku mu bylo obyvateli vedlejšího domu sděleno, že na pozemku, kde se památka nachází bude stavět „velký dům“ někdo z Varšavy! Památka by asi při stavebních úpravách vzala za své! Měli bychom se pokusit zjistit je-li to skutečně pravda; když ano – tak se pokusit o její záchranu!! (Viz článek na začátku tohoto vydání o památkách v Polsku.)
 5. p. Golis podal informaci o stavu prací na mohyle letců – Smědavská hora.

3. Diskuze:

- 3.1 Otázka: Kdo bude pomáhat s evidencí památek Míšovi Ulbrichovi? Odpověď a názor výboru: *To musí fungovat tak, že **každý** kdo zjistí v terénu poškozenou památku oznámí to na adresu spolku! Odtud jde informace obratem k technikovi, který si vede jednoduchou evidenci – třeba ve školním sešitě! Z takto vytvořeného zázobníku čerpá výbor spolku náměty na opravy a rozhoduje koho (a zda) oslovit o finanční příspěvek.*
- 3.4 Otázka: Kdo bude revizor účtu? Odpověď: *Požádat paní Fojtíkovou – má příslušné vzdělání a v účetnictví se vyzná! Paní Fojtíková souhlasí a bude s ní projednáno členství ve spolku.*

OBSAH VYDÁNÍ Patron 3 / 2002

Pozvání na výlet do Tanvaldu	2
Pozvání na kristiánovskou pouť	2
Pozvání na výlet na Českokamenicko	2
Legenda o prameni lásky a zdraví	3
Poznámka k pomníku Hanse Preusslera	4
Pomník mysliveckého sdružení Gluszec	4
115 let od požáru sklárny na Kristiánově	5
Císařská lípa - Jablonecké Paseky	8
110 let Štěpánky	9
Přehrady v povodí Lužické Nisy	10
Přehrada na Harcovském potoce	11

Přehrada na Černé Nise v Bedřichově	11
Historie a současnost kaple sv. Kryštofa	12
Doly v Hutním koutě	13
Dolování na Grábštejnsku za Jiřího Mehla ze Střelic	14
Dědičná štola řečená Podtraťová	18
Horní právo Kryštofova Údolí z 20. ledna 1528	20
Křížek Aničky Holečkové	22
Válečný pomník v Tongruntu	22
Mackova mohyla	22
Lidové sady - 100 let provozu restaurace	23
Ještěd - značení „J“	24
Pomník v Huti	25
Nový pomníček Libora Pitelky pod Kristiánovem	25
Společenská rubrika	25
Zápis ze schůze spolkového výboru 15. května 2002	26
Zápis ze schůze spolkového výboru 12. června 2002	27
Zápis z mimořádné členské schůze 15. června 2002	29
Zápis ze schůze spolkového výboru 24. července 2002	29



Patron

Informace přátel pomníčků a památných
míst Jizerských hor č. 3 / 2002 (13. ročník)

Vydává: Spolek přátel drobných památek Jizerských hor, Sportovní 555, 468 41 tanvald, IČO-64669807, šéfredaktor: Jiří Sourek, adresa redakce: Šumburk nad Desnou 294, 468 41 Tanvald, vychází čtvrtletně, povoleno OkÚ - Jbc - 941 / 34, výtisk je neprodejný a slouží výhradně pro vnitřní potřebu sdružení a jeho členů ! Vychází v srpnu 2002, příspěvky, články a fotografie do dalšího vydání zašlete nejpozději do poloviny října 2002 !



Tento ročník časopisu Patron může být vydáván ve zvýšeném nákladu díky sponzorskému příspěvku

Nadace Preciosa

Opletalova 17,
466 67 Jablonec nad Nisou,

Tel.: 0428 / 41 53 93

Fax: 0428 / 31 17 61



**Magistrátu města Liberce
a Lesů České republiky.**

