

Patron

INFORMACE PŘÁTEL
POMNÍČKŮ A PAMÁTNÝCH MÍST
JIZERSKÝCH HOR

1 / 2002

ROČNÍK 13



STAŘÍ PŘÁTELÉ

POMNÍČKŮ A PAMÁTEK JIZERSKÝCH HOR

zvou tímto své příznivce na další posezení při diapozitivech a vzpomínkách na vše kolem pomníčků a památek Jizerských hor

Termín konání: V sobotu 2. 3. 2002 od 14:00 hodin

Místo konání: Jiřetín pod Bukovou, PENZION BUKOVÁ
(bývalá základní škola)

Jak nás najdete? Vydáte se cca 350 m Z - od nádraží ČD.

Na vaši hojnou účast se těší pořadatelé.

POZVÁNKA

Na členskou schůzi spolku „PATRON“
a zájemců o pamětní místa v Jizerských horách
která se koná v sobotu

6. dubna 2002 ve 14,00 hod.

v restauraci „ U nádraží “ v Jablonci n. N., Nádražní ulice.

Výprava k tabulce Emila Nováka

se koná v sobotu 13. dubna 2002

viz zvláštní pozvání na straně 38.



STARÁ HORNÍ DÍLA V KRYŠTOFOVĚ ÚDOLÍ

Výprava ve spolupráci s Horským spolkem se koná v sobotu 20. dubna 2002.

Předpremiéra nové trasy pro zájemce,

kterí se dne 28. dubna 2002 nebudou moci zúčastnit oficiální výpravy spolku Patron.

Odjezd do Kryštofova Údolí z Tanvaldu 8.⁵², Jablonce 9.²⁶, Frýdlantu 9.¹³,

Liberce 10.²⁷ hodin.

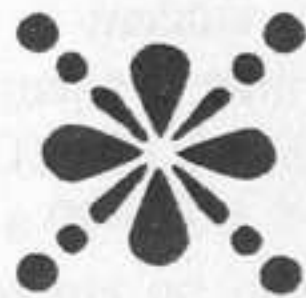
Během cesty navštívíme tato pamětní místa:

- Červený kříž
- Stará důlní cesta
- Bývalá kaplička
- Jezevčí jeskyně
- Pěnovcový pramen
- Staré štoly
- Setonova studánka
- Todtův kříž
- Stříbrná stezka
- Panenská Hůrka

Trasa je dlouhá asi 14 kilometrů.

Trasu navrhnul a výpravu povede pan Šourek.

Pomníčky v trávě, u cesty kříže,
svaté obrázky na stromech,
svědkové času, co dávno pomínul,
vypráví příběhy o lidech.



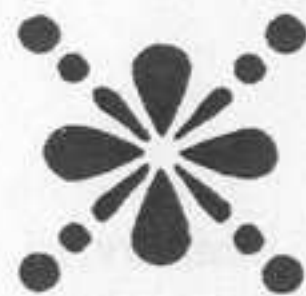
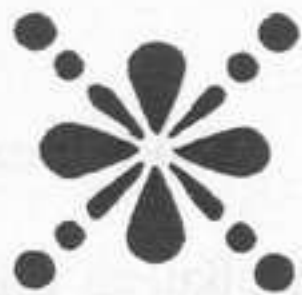
Daleko od cesty pomníček,
omšely nápis nese.
Kdo v zimě šel, zabloudil,
zmrznul a zůstal v lese.

O kříži na skále říká se,
že patří mladému skláři.
Pravdu zná jenom skála
a hvězdy, co nad ní září.

Poutníci, kteří na cestě
pod starou jedlí usedli,
spatřili svatý obrázek
od slunce celý vybledlý.

To na památku zázraku,
který se pod jedlí přihodil,
s pomocí Panny Marie
se klouček šťastně narodil.

Staré příběhy o lidech z chaloupek,
vesnic na stráni, kde vyzvánělo se klekání
a lidé, sedíce u stolů
se Otčenáš modlili pospolu.



Spolkovému informačnímu zpravodaji Patron
verše věnoval Rudolf Dvořák z Liberce.

LETECKÁ NEHODA NA SMĚDAVSKÉ HOŘE

Před deseti lety 23.4.1992 v 17.32 hod. narazily do severního svahu Smědavské hory, 2 letouny z tříčlenné skupiny francouzské letky humanitární pomoci. Letouny Piper PA 28-180, poznávací zn. F-BXOA, a Cessna 182 H Skylane, pozn. zn. F-BTDJ byly zničeny a v obou letounech zahynuli vždy pilot a cestující - novinář. V prvním jmenovaném letadle to byl pilot Francis DREULLE * 21.4.1953 a cestující Jean Patrick LEJEUNE * 18.7.1951 - novinář. V druhém letadle pilot Sebastien REAULT * 4.2.1970 a cestující Jean Henri THIERCELIN * 4.5.1965, - novinář.

Pátrání po zmizelých letadlech, která zmizela z kontroly leteckého provozu v odpoledních hodinách 23.4.1992, se zúčastnila letecká pátrací a záchranná služba ČSFR, která obě letadla objevila v 7,40 hod. dne 24.4.1992. Místo trosek letadel nebylo vhodné pro přistání, proto byla poblíž, cca 1 km, vysazena pátrací skupina. V 9,23 hod. dorazila záchranná skupina k troskám a zjistila, že se jedná o dvě havarovaná letadla cca 50 - 100 m od sebe. Nalezla též čtyři mrtvé členy posádky. Dalším šetřením na místě nehody bylo podle palubních přístrojů zjištěn přesný čas nehody 17,32 hod. 23.4.1992. Pro četná těžká zranění, ani okamžitě poskytnutá odborná lékařská pomoc nemohla odvrátit smrtelný následek u žádného z členů posádek.

Příčina havárie podle závěrečné zprávy Státní letecké inspekce ČSFR ze dne 31.7.1992 byla :

K letecké nehodě došlo při střetu letadel se zemí v důsledku

- a) nedodržení stanovených meteorologických podmínek pro let podle VFR*
- b) nesprávného rozhodnutí velitelů letadel k pokračování v letu při vlétnutí do nízké oblačnosti*
- c) ztráty orientace s odchýlením od stanovené tratě letu do oblasti horského terénu*

Použito: Závěrečná zpráva o odborném šetření letecké nehody letounů Státní letecké inspekce.

V únoru 2002 zpracoval

Láďa Řezáč

Po rocích dohadování a akademických úvahách o postavení památníku na místě havárie a jeho podobě sděluji: V letošním roce - 10. výročí, chce na místě nehody postavit Svaz letců ČR, odbočka Liberec, mohylu s tabulkou. Již mají vše vyjedná-

no se SCHKOJH i Lesy ČR Frýdlant v Č. Za výbor PATRONU jsem přislíbil pomoc při vlastní stavbě mohyly.

Předseda spolku PATRON

Ladislav Řezáč

K 10. výročí leteckého neštěstí na Smědavské hoře se vrátíme obsáhlým článkem v příštím vydání spolkového informačního zpravodaje Patron.

...jsou za dveřmi

Přestože za okny prší a na parapet bubnují kapky listopadového deště namísto tiše se snášejících sněhových vloček, rok se s rokem sešel a čas adventní je opět zde. Pamatuji si, že když jsem byl malý kluk, tak v tomto čase vždy panoval takový zvláštní neklid – alespoň u nás doma. Pomínou-li nejrůznější úklidy a gruntování



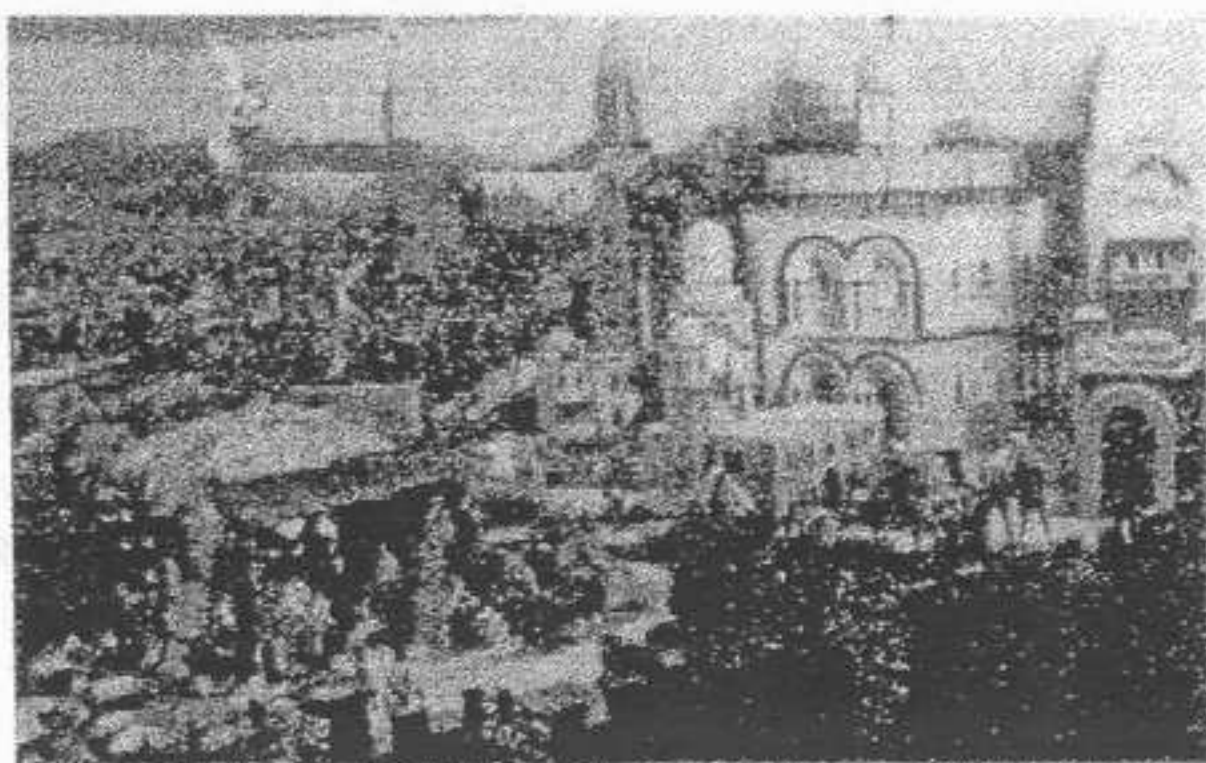
Kryštof von Lobitz-Franz, Walter mit Moyses aus Christophorus, Brückner, Christophorus, Kugel, Maria, Joseph, Knecht St. Christophorus und Jakob

všude a všeho, vím, že se také, tu v kůlně, tu na půdě, něco dělo. Táta přenášel různé krabice, hledal nářadí, které jsem mu během roku „rozkramařil“, ozývalo se tukaní kladívka, řezání pilky a do toho voněl nahřátý klíž. Věděl jsem své: Staví se betlém.

A skutečně: Výsledkem byl krásný betlém se spoustou dřevěných i papírových lidiček, zvířátek a stromů. Betlém byl umístěn na zdi v rohu chalupy a měl jakési terasy na nichž veškerá ta krása byla umístěna. Byl zezadu prosvětlen malinkou žárovíčkou (to až později - dříve se tam dávala svíčka) a tak to vypadalo, že se svítí v okně chléva, kde se právě narodilo Jezulátko. Jistě, váže se k tomuto času i dění spousta vzpomínek, ale o tom až někdy jindy! Já jen, že tohle se mi okamžitě vybavilo když...

... když jsem v poslední době navštívil několikrát Kryštofovo Údolí. Pokaždé se podívám na výstavu betlémů umístěnou v patře místního hostince, projdu obcí, zašel jsem si i ke kapli sv. Kryštofa, zastavil se u povaleného pomníku cvičitele Jahna postaveného roku 1928 na počest 150. výročí jeho narození a při poslední návštěvě...

...při poslední návštěvě v sobotu dne 25.11.2000 jsem se zúčastnil slavnostního nasvícení betléma mistra Jíry. Ta sobota byla až typicky listopadová již od rána. To dopoledne jsme měli (po 22-ti letech) v Tanvaldě setkání zakladatelů spolku Patron a odpoledne jsem jel do Údola – zvědav na betlém s postavami 2 m velkými. Provázen vytrvalým drobným deštěm a listopadovou mlhou jsem ve čtyři hodiny odpoledne byl na místě. Již tradičně jsem si prohlédl expozici v místním hostinci a pak šel o pár metrů dále – tam již byl betlém – čekaje na slavnostní zahájení – nainstalován. V 16:45 se za zvuků zvonu místního kostelíka objevili členové pěveckého spolku se svíčkami v rukou, které postavili do kruhu na zemi a v tom se již objevil v celé své kráse betlém nasvícený nainstalovanými světly. Byl to nádherný pocit a krásný první advent: Za zády zněl hlas kostelního zvonu a před betlémem se zpívaly vánoční koledy...



Josef Šedivý: „Ornamentischer Weihnachtstisch“

Zapomenuta byla mlha i drobný déšť – jen povznášející, hřejivý pocit zůstal.

Pro Patron v čase adventním: Herbert Endler.

DĚJINY KRYŠTOFOVA ÚDOLÍ

Současná obec Kryštofovo Údolí se skládá z původně tří obcí, které vznikaly od údolí řeky Nisy postupně tak, jak osadníci stoupali výše do hor. Nejnižší leží Rokytnice (Eckersbach), následuje Holundergrund (Bezové údolí, v pozdějších dobách nazývané Kryštofovo Údolí) a nejvýše Novina (Neuland).

Zcela nezaručená pověst vypráví, že Kryštofovo Údolí vzniklo v 15. století před husitskými válkami a chaosem válek se mnohonásobně zvětšilo o uprchlíky z okolí. Jako prvního osídlence jmenuje lidové vyprávění uhlíře jménem Christophorus.

Přidržíme-li se historických faktů, zjistíme, že ještě na počátku 16. století byla celá oblast rozsáhlou lesní krajinou patřící panství Lemberk, ve které jen ojedinele zřizovali svá obydlí uhlíři a dělníci, připravující troud. V roce 1518 kupuje

hornolužický fojt Wilhelm von Eilenburg (Vilém II. z Ronova) panství Lemberk. V seznamu přináležejících obcí, datovaném 31. ledna 1518, není zmínka ani o Kryštofově Údolí, ani o Novině.

V blízkých horách u Andělské Hory a Panenské Hůrky bylo již delší dobu provozováno hornictví. Bohatství rud nutilo horníky pronikat dále do lesů a proto také vrchnost povolila v polovině 16. století těžít od Rokytnice (Eckersbach) až do osad Kryštofovo Údolí a Novina. V listinách českých zemských desek je zmínka o obou osadách teprve v kupní smlouvě z roku 1581 (Herrschafkaufe vom Tage Fabian u. Sebastian 1581), kdy panství Lemberk kupuje Jindřich Berka z Dubé. V kupní listině je zmínka o hamru v Kryštofově Údolí. Z této doby je u obou obcí v zemských deskách připsáno » nově postaveno «, tj. nově založeno.

Prvá sídla v dříve neobhospodařovaném horním dílu Rokytnice (Eckersbach) mohla vzniknout tedy brzy po roce 1518, neboť už 1528 je řeč o » dědičně poddaných v údolí (Grund) «.

Jak říká staré ústní podání, obdrželi první osadníci privilegium (Freibrief), které později za časů nejmenované války bylo předáno k uschování do Žitavy a tam se údajně ztratilo. Je to nepochybně 20. ledna 1528 udělená » dolovací volnost pro údolí Holundergrund a Eckersbach - (údolí Černého bezu a Rokytnice « Wilhelmem von Eilenburg (Ilenburg) na Ronově, tehdejším majitelem panství Lemberk.

Uvedená stará právoplatná listina a zmíněný zápis v zemských deskách připouští domněnku, že Wilhelm von Ilenburg by vlastně mohl být zakladatelem dnešního Kryštofova Údolí. Ilenburgovo privilegium opravňuje také k předpokladu, že pojmenování nového sídla bylo » Holundergrund «, což se ještě na počátku 20. století užívalo v nářečí.

Před polovinou 16. století byla krajina dnešního Kryštofova Údolí, oddělena od panství Lemberk, přenechána s blízkou obcí Křížany (Suchá) hraběti Mikulášovi II. z Donína na Grabštejně. Ten předal ještě za svého života důlní místo Andělskou horu s určitým okrskem statků svému synovi Kryštofu z Donína. K tomuto území mohl také patřit distrikt opodál řeky Nisy se stávajícím novým osídlením na Rokytcce (Eckersbach). Údajně to byl tento Kryštof z Donína, kterému vděčí Kryštofovo Údolí za své jméno.

Štoly, které byly v provozu v okolí Kryštofova Údolí, dodávaly převážně železnou a olověnou rudu. Na místě dřívější pily čp. 48 se nachází hamr, o kterém je zmínka v lemberských koupích (Herrschafkskaufe von Tage Fabian und Sebastian 1581).

Těžba - jak je možno se domnívat ze starých údajů - byla provozována až do roku 1750, ale pro příliš malý výnos byla zastavena. Železná ruda se těžila na mno-

ha místech tzv. horské strany vesnice. Za zmínku stojí lokality Zeche, Kuks, Šachetní hora a v Novině Wolmschacht a Simmschacht.

Vedle milířů a hornictví byla důležitým příjmem obyvatel výroba troudu, který byl získáván ze zetlelého smrkového dřeva. Velké kusy žlutého, zetlelého dřeva byly páleny v pecích, po němž v popelu byl vyhrabáván troud. Upotřebení nacházel troud v bělímách. Po první polovině 18. století je zmínka v matrikách o domkářích, kteří troud připravovali. Dalším výnosným zaměstnáním obyvatel bylo dolování a pálení vápna. V důsledku zdražení dřeva se však vápno přestalo pálit.

V 16. století byli místní obyvatelé protestanty. Když započala na panství Lemberk v roce 1624 protireformace, pokoušeli se i zde donutit obyvatele k návratu ke katolicismu. Provedením tohoto záměru zabránila třicetiletá válka, protože Kryštofovo Údolí pro svoji nehostinnou polohu bylo jen velmi těžce dostižitelné. Po skončení války vláda velice přísně dbala o vymýcení evangelického náboženství. Důsledkem toho bylo, že část obyvatel opustila dům i dvůr a odešla do protestantské ciziny. Prázdné domy a statky byly prodány vrchností katolickým novoosídlencům. Úděl těchto nových obyvatel nebyl (stejně jako osud dřívějších obyvatel) nijak záviděníhodný. Nevolnictví příliš zatěžovalo venkovský lid. V důsledku toho vznikala selská povstání, která však neměla kýžený úspěch - tj. dosažení svobody a zmírnění, lépe řečeno zrušení roboty. Na velkém selském povstání v roce 1680 se obyvatelé Kryštofova Údolí ani Noviny nepodíleli, i když jim vzbouřenci opakovaně hrozili » ohněm a smrtí «.

O poddanských povinnostech (Frohnden) obyvatel Kryštofova Údolí nás poučuje přehled o odvodu daní a robotě na leberském panství z roku 1632. Kryštofovo Údolí mělo tenkrát 46 usedlíků. Výměra všech pozemků činila 3 hudy a jeden prut (asi 106 hektarů). Jako daň z pozemku zaplatili obyvatelé k sv. Jiří a k sv. Havlu dohromady 5 kop, 43 grošů, 4 denáry. Robota se skládala ze 110 dnů sekání trávy a 122 dnů kosení obilí, mimo to museli poddaní upříst 88 vřeten příze.

V dobovém popise panství Lemberk ze 16. srpna 1678 se říká o Kryštofově Údolí:

» Tato vesnice leží pod velkou horou, zvanou Ještěd. Samo o sobě je hornatým, studeným a drsným místem a větší část roku je plně vysokého sněhu, má krutou zimu a časté povětrí. Zimní období končí velmi pomalu na jaře a začíná znovu už na podzim. Chtějí-li obyvatelé této vesnice z bahnité a unavené půdy něco sklídit, musí předem s největší námahou hnojit, přičemž pole často vymrznou a vymáčí se. Útěchou obyvatel je trocha ovsa a lnu, které pro předčasně napadlý sníh mohou být jen ztěžka z polí sváženy. Mnozí, kteří mají pár kusů dobytka, se živí vožením obilí po silnicích, k čemuž se jim půjčují peníze, a teprve po prodeji platí svým

věřitelům určitý poplatek (Zinpfennig). Ostatní se živí namáhavým předením. Konec konců je to nepříjemné a divoké místo a spíše se oškliví, než aby vybízelo k bydlení. O sousední obci Novina bylo napsáno: *Poloha, polnosti, obživa a společná práce jsou stejné, jak v Kryštofově Údolí* «.

V 18. a 19. století byl kraj často postihován válečnými nepokoji, špatnou úrodou, hladovými roky, povodněmi a požáry. V dobách války obyvatelé okolních vesnic vyhledávali často Kryštofovo Údolí, aby našli v hustých lesích ochranu před nepřítelem. Pojmenování některých míst, př. Koňská stáj, Jalovicový most atd., kde uprchlíci ukřívávali svůj dobytek, se udržela dodnes.

Roku 1826 vybudovali liberečtí podnikatelé Siegmund a Neuhauser pod Hamrštejnem textilní továrnu a mnoho obyvatel zde našlo práci.

Velká změna v doposud značně odlehlé obci nastala v letech 1852-1858, kdy byla v dolní části vesnice vystavěna okresní silnice. V horní části (až k hranici Noviny) dokončena v roce 1864. V letech 1856-1859 byl postaven u hradu Hamrštejna železniční viadukt na trati z Liberce do Hrádku a Žitavy.

Na konci 19. století začíná stavba další železnice, která již přímo prochází obcí. Stavba tratě z Liberce do Děčína a Teplic byla dokončena v létě 1900. Liberecko-teplická dráha se táhne Kryštofovým Údolím téměř souběžně v průměrné výši 60 m nad údolím. Zastávka Kryštofovo Údolí je 467 m nad mořem a 96 m nad úrovní silnice. Půvabná krajina údolí byla v délce 194 m přemostěna mocným železničním viaduktem, zajímavou vysokou stavbou se 14 oblouky. Most má výšku 30 m. Nedaleko přemostění ústí 818 m dlouhý ještědský tunel. V místě samotném je železniční zastávka Novina.

Poštovní úřad vstoupil v činnost 10. května 1903 a zároveň byl sběrnou poštovní spořitelny. Udržoval spojení s poštovní sítí prostřednictvím poštovního posla, docházejícího 3 krát denně k železniční stanici Kryštofovo Údolí. Před zřízením poštovního úřadu byly dopisy a balíky doručovány poštovním doručovatelem c.k. poštovního úřadu v Machníně. Před rokem 1869 musel poštovní zásilky odvážet obecní posel z Chrastavy a to jedenkrát týdně.

V popisu známého oblastního kronikáře Ressela z roku 1903-1905 se dočítáme:

» *Obec Kryštofovo Údolí, ku které nepatří žádné jiné místo ani část nebo díl, čítá 169 domů, ponejvíce dřevěných, většinou pokrytých břidlicí, s 883 převážně německými obyvateli, kteří jsou až na 8 protestantů a 4 bezvěrce, římskými katolíky. Obyvatelé jsou velmi pilní, ale v důsledku malých možností příjmu (daných odlehlou polohou obce), jsou nuceni být velmi spořiví. Z části se zaměstnávají obděláváním polí a chovem dobytka, v důsledku vysoké polohy (339 m) je obdělávání polí málo výnosné a vzhledem k strmým svahům velmi namáhavé.*

Mnoho polí bylo uměle vytvořeno a mohou být obdělávána jen rýči. Hnojivo a semena musí být vynášeny na zádech na horské svahy. Hlavními produkty zemědělství jsou žito, oves a brambory, méně se pěstuje řepa. Stav dobytka čítá 14 koní, 150 kusů hovězího dobytka, 30 koz, 20 vepřů, přes 100 slepic a 10 včelínů. Je zde vyvinutá luční kultura a čile se pěstuje ovocnářství. Vydatné je i rybářství v Rokytnce a v malých potocích.

Mnoho obyvatel nachází výdělek v rozsáhlém lesním hospodářství, v okolních továrnách, ostatní jsou zaměstnáni v přilehlých místech a vesnicích jako pokrývači, zedníci a tesaři. Obtížně získaný výdělek vysvětluje snad také okolnost, že v posledním desetiletí se stále snižovala životní úroveň. Poslední součet řemeslných živností v roce 1903 vykazuje v místě 119 zemědělských a 63 řemeslných provozů, dále 14 domácích dělníků.

Jsou tu 2 obchodníci s dřevem, 4 obchodníci s koloniálním zbožím, 2 trafiky a 1 konsum „Svépomoc“ (Selbsthilfe). Dále se starají o potřeby obyvatel 3 pekaři, 2 řezníci, 4 obuvníci, 1 krejčí, 2 kováři, 6 dřevařů a 1 hodinář. Je tu rovněž 7 hostinců. Uměleckou činností se živí 3 malíři olejových obrazů. Dříve byla ve vsi čilá výroba dřevěného zboží (káry, žebře, saně, hrábě atd.).

Pokud jde o veřejné budovy, má Kryštofovo Údolí vedle obecního úřadu ještě farní kostel, zasvěcený sv. Kryštofu, dále školu, faru. Kostel je pozoruhodný svými dřevěnými stěnami a byl postaven v letech 1683-1684. stojí na malé vyvýštině ve středu obce a má vysokou sedlovou střechu, která před několika roky byla pokrytá břidlicí (ze střechy bývalé liberecké radnice). Vnitřek tvoří 3 oltáře a nové varhany s 8 rejstříky. Tři zvony se nalézají v blízkosti postavené dřevěné zvonici a váží 300, 225 a 43 kg. Tolik kronikář Ressel.

Pohromu pro obec znamenalo 20. století. Nejprve v první světové válce padla část obyvatel. Znovupostavený pomník obětem je nyní umístěn ve středu obce nedaleko obecního hostince » U svatého Kryštofa «. Pečlivě vyvedená písmena připomínají padlé ze všech tří částí obce, z Rokytnice, Kryštofova Údolí a Noviny (Eckersbach, Christofsgrund a Neuland).

Po druhé světové válce již nikdo padlým pomník nepostavil, většina obyvatel byla z Kryštofova Údolí odsunuta. V kdysi prosperující vesnici zbyly jen prázdné domy, některé z nich nechalo ministerstvo obrany zbourat, aby se v nich prý nemohli usídlit záškodníci a špióni.

V roce 1999 žilo v Kryštofově Údolí podle registru obyvatelstva 199 obyvatel.

Dějiny obce Novina

Novina vznikla bezpochyby teprve v 16. století. Poprvé je o ní zmínka v roce 1581 a sice s doložkou » Nově založeno «.

Podle místních pověstí byli prvními obyvateli vesničky uhliři a horníci. Uhlíře připomíná ještě název (Riedname) Kohlstatt. Důlní těžbu připomínají v tomto kraji jména Simmschacht a Wolmschacht. Jméno místa Novina je stejného významu s » novou zemí « a označuje nově kultivovaný lesní pozemek: Označení » nový « může ukazovat také na to, že Novina je založením mladší, než sousední Kryštofovo Údolí, odkud těžení pronikalo čím dále tím více do hor.

Jak zřejmé z placení daní a robot na leberském panství od roku 1632, měla vesnička tenkrát teprve 12 osedlých. Pozemkový majetek obnáší 4 lány, 10 prutů (asi 166 hektarů). Odvádění pachtovného se dělo k sv. Jiří a k sv. Havlu po 2 kopách a 17 groších.

Obyvatelé byli od roku 1678 povinni robotou vedle své hlavní obživy: kácení dřeva a pálení troudu. Ročně připadalo na každého 74 dnů roboty, 14 dnů se sekala tráva, 33 dnů se žalo obilí, 17 dnů sušilo seno, 14 dnů vázal oves. Vedle toho museli obyvatelé upříst 30 vřeten příze a odevzdat 20 kusů drůbeže. Později bylo v místě postaveno několik panských stodol a teletník. Chov telat však málo vynášel, proto bylo později od něho upuštěno.

Přes svoji odlehlost utrpěla v dobách válek tato malá obec značně. Za pruské války (1778) byla Novina obtížena výpalným ve výši 651 zl. 47 kr., které však nemohlo být zapláceno. V roce 1813 pochodovaly vesnicí 2 pluky Rakušáků směrem na Chrastavu. Ležení rakouského oddílu se tenkrát nacházelo poblíž Druzcova (Draussendorf), odkud byl dovážen proviant. V roce 1866 táhli vesnicí nepřátelští Průšáci.

V popisu oblastního kronikáře Ressela z roku 1903-1905 se dočítáme:

» Novina má v nynější době 82 domů. Obyvatelé jejichž počet byl v roce 1900 353 osob, jsou Němci. Obyvatelé se zčásti zaměstnávají obděláváním polí a výrobou dřevěného zboží, zčásti získávají své příjmy prací v okolních lesích. Další pracují jako řemeslníci a tovární dělníci v Liberci a okolí. Zemědělství je málo výnosné pro nepříznivou polohu obce. Při posledním sčítání živností (1902) bylo v obci 73 zemědělských a 22 řemeslných provozů, rovněž zde žilo 20 domácích dělníků.

Pokud jde o poštovní styk, je Novina od května 1903 přidělena c.k. poštovnímu úřadu v Kryštofově Údolí. Obec má pouze sbor dobrovolných hasičů, založený 1892, jiné spolky zde nejsou.

Novina patřila až do r. 1875 ke katastru obce Kryštofovo Údolí. Od toho roku je lokalita samostatnou obcí. Obecní zastupitelstvo tvoří 1 starosta, 2 radní, 6 členů výboru a 1 kuriátní hlas (panství).

Představeným obce je od června 1904 zahradník Josef Posselt z č. 5. Jeho předchůdci byli 1875-1878 Josef Seiber, 1878-1881 Josef Posselt, 1881-1888 Franz Böhmer, 1888-1892 Franz Bauer, 1892-1895 Josef Posselt, 1895-1898 Franz Pohl a 1898-1904 Ant. Wolmann z č. 73. O místní chudé je pečováno z fondu pro chudé, který dosáhl koncem roku 1900 1179 K.

Pokud jde o veřejné budovy, má Novina školu, kterou postavil liberecký stavitel A. Horn, v roce 1887-1888 nákladem 11.000 zl. a která byla posvěcena farářem Ferd. Tschörnerem z Kryštofova Údolí. Ve škole je jedna učebna a byt pro řídícího školy. Jako řídící působí od doby otevření školy (1. březen 1888) Josef Knobloch, nar. 1862 v Liberci.

Školou byla místní obec Novina dříve přičleněna ke Kryštofovu Údolí, kde až do roku 1888 bylo vyučováno půldenně. Aby mohlo být zavedeno celodenní vyučování, byla pověřena místní školní rada v Kryštofově Údolí c.k. okresní školní radou, postarat se o třetí učebnu. Protože k tomu nechtěla obec Novina ničím přispět a pro velkou vzdálenost od Kryštofova Údolí požadovala školu vlastní, ve svém sezení dne 3. listopadu 1866 c.k. zemská školní rada doporučila zřízení jednotřídní obecné školy v Novině. Výnosem z 8. května 1887 povolila c.k. zemská školní rada vyčlenění obce ze školy v Kryštofově Údolí. Dne 11. července 1887 bylo započato s výstavbou školy v Novině a 31. ledna 1888 mohla proběhnout kolaudace budovy. Po následovném posvěcení dne 1. března 1888 započalo se v nové škole s vyučováním«.

Ing. Petr Holub

P.S.

Historické materiály o Kryštofovu Údolí jsou k dispozici na:

<http://www.krystofovoudoli.cz>

O třech pomnících a jedné zajímavosti v Dolním Vítkově

Vážení čtenáři našeho spolkového časopisu!

Pokusil jsem se tímto o shrnutí historie čtyř zajímavých památek nacházejících se v Dolním Vítkově - v podstatě jen nedaleko od sebe. Každý z nich sice připomíná událost z jiné doby, ale tři z nich mají dokonce jedno společné: Připomínají

smrt člověka a v jednom případě dokonce lidí dvou! Proto si určitě zasluhují naši pozornosti a to mne přimělo ke zpracování jejich příběhů...

Autor.

Pomník Josefa Czoma z roku 1866 v Dolním Vítkově

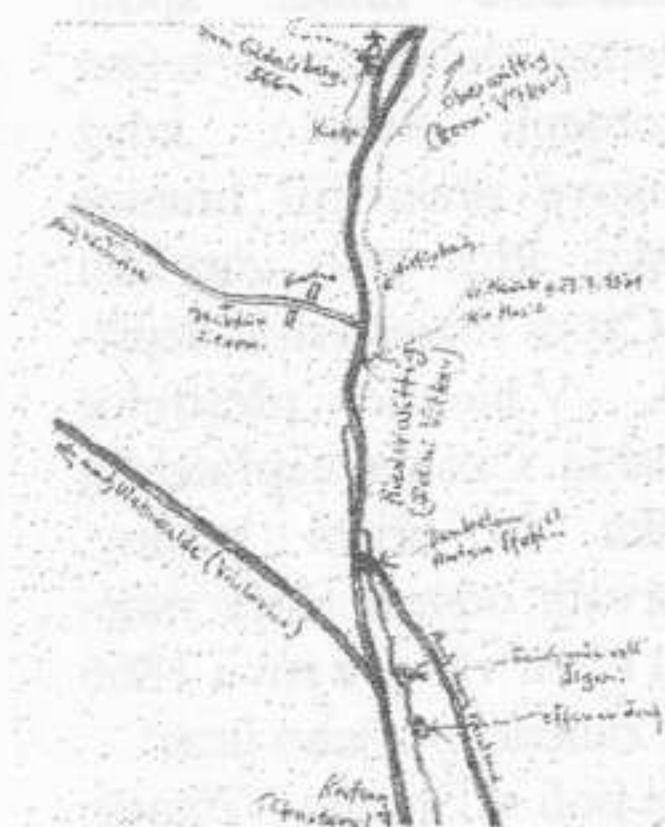
Czomův pomník na Vítkově¹

Josef Czom byl uherský husar, který byl smrtelně zraněn 23. června 1866 na předsunuté hlídce na vítkovských polích za prusko-rakouské války. Pohřben byl na dnes již zrušeném hřbitově u kostela v Chrastavě. Pomník na místě jeho smrti byl postaven na popud vítkovských občanů roku 1908.

Tolik Marek Řeháček.

Vyjmuto a zpracováno z dobového tisku:

Pomník pro prvního padlého roku 1866²



„V neděli, dne 1. září 1907, se na schůzi konané v hostinci Františka Pfohla v Dolním Vítkově u Chrastavy sešel starosta Chrastavy pan Bergmeier, zástupce Dolního Vítkova pan Wirsik, zástupci chrastavského spolku veteránů, pánové Lux, Putzky, Anton Lichtner, Petr Fritsch, a zástupci spolku veteránů z Vítkova, pánové František Pfohl a Zuschke.

Chrastavský pan starosta zahájil zasedání a v delším úvodním projevu vysvětlil přítomným důvod tohoto sezení. Sdělil přítomným, že teprve na základě loňské návštěvy husara Josefa Horvátha v Chrastavě bylo možno zjistit jméno prvního padlého vojáka z roku 1866. Tento voják padl 23. června 1866 na předsunuté hlídce

1 Marek Řeháček, časopis patron 1/99/15

2 Reichenberger Zeitung 3.9.1907

* 1 / 02

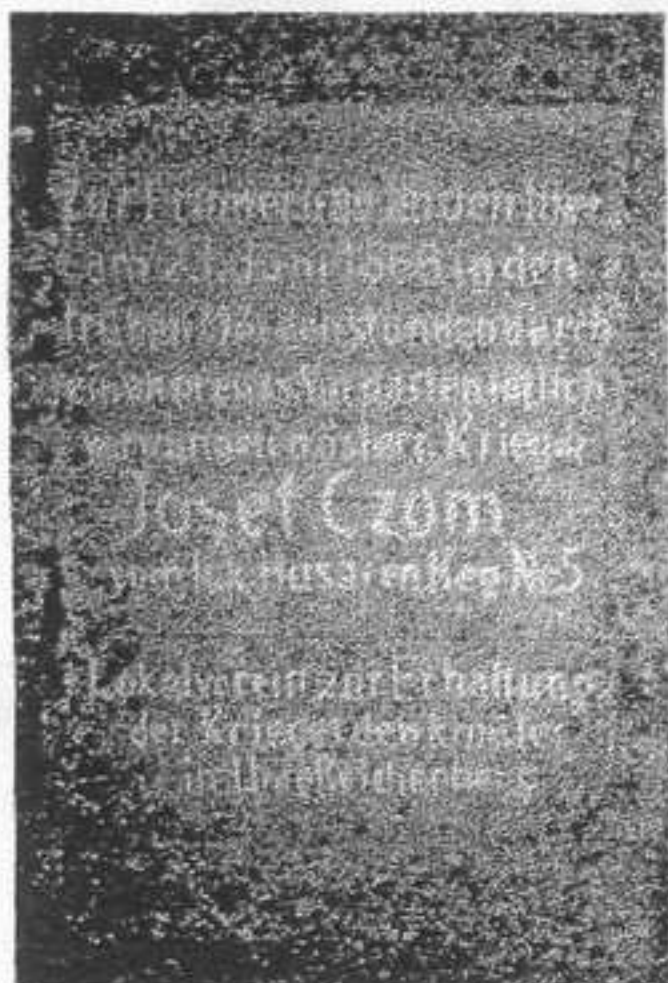
v poli u Dolního Vítkova, kde vartoval se svým kamarádem Josefem Horváthem, se jmenoval Josef Czom.

Byl vytvořen 15-ti členný výbor, který bude usilovat o vybudování pomníku na místě, kde byl Josef Czom smrtelně raněn. Majitel pole, pan Antonín Müller z Dolního Vítkova, se ukázal jako velice vstřícný této myšlence a dal bezplatně část pozemku pro stavbu pomníku k dispozici. Přítomní se usnesli, že ke stavbě pomníku použijí nalezený („bludný“) balvan (Findling) s věnováním. Zvolený výbor podnikne další nezbytné kroky.“

Husar z roku 1866³

Chrastava, 14. června: Na základě dnes odhaleného pomníku na počest prvního zraněného z války 1866 sdělujeme:

„V září roku 1906 navštívil Chrastavu úřední sluha maďarského ministerstva vnitra jménem Josef Horváth z obce Tapolcza, který zde roku 1866 sloužil jako Radeckého husar. Jeho prostřednictvím vešlo tehdy ve známost jméno prvního



Erinnerung an den hier
am 23. Juni 1866 in den
frühen Morgenstunden durch
einen preuss. Vorposten tödlich
verwundet den österr. Kaiser
Joseph Czom
vom k. Husaren-Reg. Nr. 7.
Lobworte in Erinnerung
der Kriegsgedenkmäner
in ungar. Keilsteinbau.

Ingt. Der Gedenkstein trägt folgende In-
skript: Zur Erinnerung an den hier am 23.
Juni 1866 in den frühen Morgenstunden durch
einen preussischen Vorposten tödlich verun-
deten österreichischen Kaiser Josef Czom des
k. Husaren-Regimentes Nr. 7. Lobworte in
Erhaltung der Kriegsgedenkmäner Keilstein-
bau.

padlého z roku 1866, který je spolu se dvěma druhy (padlými později) pohřben na chrastavském hřbitově.

Horváth vyprávěl, jak 23. června 1866 byl na předsunuté hlídce spolu s dalším husarem Josefem Czomem. Svítalo, když Prusové překročili hranice Saska. Přes jeho varování se Czom rozjel vstříc nepříteli. V nastálé přestřelce zasáhla Czoma nepřátelská kulka do břišní krajiny. Horváth odvezl těžce raně-

ného kamaráda pod stálou palbou do města, kde byla první oběti války z roku 1866 poskytnuta první pomoc. Smrt však brzy vysvobodila těžce raněného z jeho útrap.

Během své návštěvy ukázal Horváth přesně místo na poli v Dolním Vítkově, kde k události došlo. Statečnému vojákovi je na tomto místě postaven pomník s věnováním.“

3 Reichenberger Zeitung 14.6.1908

Pomník – odhalení⁴

Článek obsahuje v podstatě stejná fakta jako ve shora citovaném článku. Vyjímám proto pouze zajímavé údaje:

„Pomník se nachází na vyvýšenině cesty spojující Vítkov s Václavicemi. Je tvořen tzv. nalezeným (bludným) kamenem asi 2 m vysokým, kolem kterého jsou poskládány menší kameny s květinovou výzdobou. Na kameni je (dle textu v novinách – pozn. autora) tento nápis:

<p>Zur Erinnerung an den hier am 23. Juni 1866 in den frühen Morgenstunden durch einen preußischen Vorposten tödlich⁵ verwundeten österreichischen Krieger Josef Czom des k.k. Husaren-Regimentes Nr. 5. Lokalverein zur Erhaltung der Kriegerdenkmäler Reichenberg.⁶</p>	<p>Na památku na zde dne 23. června 1866 v časných ranních hodinách pruskou předsunutou hlídkou smrtelně zraněnému rakouskému vojákov Josefu Czomovi z c.k. husarského regimentu č. 5. Místní spolek pro zachování válečných pomníků Liberec.</p>
--	--

Vzpomínky na rok 1866⁷

V tomto článku se opět píše o návštěvě Josefa Horvátha a o události popsané již shora. Za nové informace považuji tato fakta – cituji:

„Jak hlásí maďarské listy, oslavil v těchto dnech Josef Horváth, dveřník? (Türsteher) na ministerstvu vnitra v Budapešti své 50. jubileum ve službě a dočkal se při této příležitosti značného uznání. Největší radost, jak píše list, ale měl z malého obrázku zasláného k tomuto jubileu chrastavskou městskou radou. Na umělecky provedeném obrázku je zachycen pomník z Dolního Vítkova věnovaný první oběti polního tažení z roku 1866 - husarovi Josefu Czomovi.“

Potud tedy zpracování příběhu pomníku Josefa Czoma.

4 Reichenberger Zeitung 15.6.1908

5 na pomníku je „tödlich“ – pozn. autora

6 na pomníku je „in Umg. Reichenberg“ – pozn. autora

7 Reichenberger Zeitung 17.6.1909

Pomník Antona Pfohla z roku 1854

v Dolním Vítkově⁸

Co je mi známo o této události?

„V obci stojí oplocený žulový pomník ve tvaru pyramidy, který připomíná v Maďarsku zabitého četníka narozeného v domě čp. 73 v Dolním Vítkově. Na přední straně je zobrazena přilba a puška.⁹“

Následuje nepřesný popis nápisu na pomníku a o textu na zadní straně ani zmínka. Více o něm zatím nevím než to, že pan Anton Pfohl, narozený čp. 73 (tedy v domě naproti pomníku), byl ve službách četnictva nasazen v Maďarsku. Tam pronásledovali lupičskou bandu a při jejím dopadení došlo k přestřelce. Při tomto střetu byl zastřelen i Anton Pfohl z Dolního Vítkova. Jeho kolegové mu později naproti rodnému domu postavili tento pomník, který je asi 2,10 m vysoký a stojí cca 3 m od silnice.

Vyhledal jsem jej dne 20.7.2001 a zjistil, že na čelní straně není po znázornění přilby a



Emil Novák u Pfohlova pomníku

⁸ Pozůstalost E. Nováka

⁹ Heimatkunde des Reichenberger Bbezirkes, Band II, Seite 652.

pušky ani památky. Ani o zmiňovaném oplocení či ohrazení již není památky. S trochou námahy jsem tehdy vyluštil text a pořídil fotodokumentaci.

<i>Text na přední straně (k silnici)</i>	<i>Text na zadní straně (k potoku)</i>
<p>Anton Pfohl Kaisl.Königl.Gendarm Des 19^{ten} Gendarmerie Regimentes Gefallen im Kampfe mit Räubern den 5. December 1854 bei Gerien Tolnauer Comitats in Ungarn</p>	<p>In Anerkennung treuer und eifriger Pflichterfüllung von seinen Kameraden des k.k. 19. Gendarmerie Regimentes aufgestellt.</p>

Překlad zní asi takto:

<i>Text na přední straně (k silnici)</i>	<i>Text na zadní straně (k potoku)</i>
<p>Anton Pfohl cís.král. četník 19^{tého} četnického regimentu Padl v boji s lupiči 5. prosince 1854 u Gerien Tolnauer Comitats v Maďarsku</p>	<p>S uznáním věrného a poctivého plnění služebních povinností od svých kamarádů z c.k. 19. četnického regimentu *postaveno.</p> <hr/> <p><i>*pochopitelně vím, že ten slovosled má být jiný. Já jen kvůli rozvržení na pomníku!</i></p>

Vím, že toho zase není tak mnoho a proto si na tomto místě dovolím požádat toho z vás, který má eventuální podrobnosti, zda by byl tak laskav a poskytl mi tyto materiály. Budou použity pro doplnění údajů o této tragické události!

Pomníček Medka a Musila z roku 1971

v Dolním Vítkově

Bohužel tady vás asi zklamou...

...vím o tom jen tolik, že zde při dopravní nehodě vyhasly dva mladé životy.¹⁰ Vladimír Medek a Miroslav Musil zde

VI. Medek Mir. Musil
***5.5.1947 *18.7.1953**

**Na tomto místě nám
zahynuly**

dva mladé životy.

**Náhle je osud tragicky vzal
ostaly nám smutné chvíle
a v srdci zármutek a žal.**

**Vzpomínáme
TJ Vítkov.**

zahynuli dne 23.7.1971. Na pomníčku, který jsem zatím nenalezl, protože jsem se pokaždé soustředil na pomníky Czoma a Pfohla, má být tento nápis:

Proto si na tomto místě dovolím požádat toho z vás, který má fotografii tohoto pomníčku s eventuálními podrobnostmi, zda by byl tak laskav a poskytl mi tyto materiály.

Budou použity pro doplnění údajů o této tragické události!

Zajímavost z Dolního Vítkova

Touto zajímavostí je bezesporu pěkně zachovalá tabulka na domě čp. 73 v Dolním Vítkově. Proč o ní píšete? To jistě pochopíte při hledání pomníku Antona Pfohla. Tento dům čp. 73 je totiž rodným domem Antona Pfohla a stojí v zatačce silnice v Dolním Vítkově - v podstatě naproti pomníku z roku 1854. Z textu na tabulce se dozvíte, že v tomto domě bylo: ⇨

**JEDNATELSTVÍ
zemského pojišťovacího
fondu císaře
FRANTIŠKA JOSEFA I.**

...a to je vše, přátelé. Pokud se někdo rozhodne (což se mi, pravda, ještě nestalo), že mi poskytne materiály, o kterých v člancích prosím, pak mu tímto velmi pěkně předem děkuji!

¹⁰ Pozůstalost Emila Nováka



⇨ Originál tabulky:

Pro spolkový časopis **Patron** s uvedením zdrojů zpracoval v lednu 2002.

Herbert Endler

NEJSOU VÝHLEDY JAKO VÝHLEDY

Úvodem několik citací:

Na mapě německého generálního štábu nazýván „Jickelsberg“. Tento jest výběžkem Jizerských hor a vyznačuje se nádherným rozhledem s minimální námahou při výstupu. Sestává převážně z žuly (na území Saska), kromě toho vykazuje na svém

JV vrcholu (na české straně) také čedič, který zde prostupuje v nepravidelných sloupcích s příměsí žuly.¹¹

Žulové podloží Jizerských hor bylo v třetihorách prolomeno na několika místech čedičem (např. Bukovec na Jizerce, Zámecký vrch ve Frýdlantu nebo Buková hora u Jiřetína p.B.) a pochopitelně i málo známý a navštěvovaný vrch Gickelsberg-Výhledy nad

Horním Vítkovem. Na vrcholu tohoto kopce probíhaly – až na výjimku po dobu sedmi let – vždy hranice dvou zemí. Kdysi to byla hranice rakousko-saská, později československo-německá a v současnosti česko-polská.¹²

Výhledy čili Kohout (569 m), výrazný vrchol nad obcí Horním Vítkovem v hraničním hřebeni, kterým na západě vyznívají Jizerské hory. Stávala zde turistická chata.¹³

Tolik tedy citace.

11 „Führer durch das Jeschken- und Isergebirge...“ von Franz Hübler z roku 1902; strana 512.

12 Jeschken-Iser-Jahrbuch 1982 str.: 90-92.

13 Turistický průvodce ČSSR, Jizerské hory 1983, svazek 15, strana 318.

Když jsem s přítelem Jiřím Pavelkou z Raspenavy vyrážel dne 20. července 2001 od Horního Vítkova na vrchol Výhledů, nevěděl jsem ještě ledaco o historii našeho cíle. Přítel Jiří mi pouze „sdělil“, že mu kdysi kdosi „sdělil“, že na vrcholu Výhledů je nějaký památný kámen - asi na Františka Josefa. „Proč ne, povídám mu, když už jsme tady, mrkneme se nahoru“! Jen ta blížící se bouřka se mi nelíbila. Ale na tu také dojde! Nejdřív trocha té historie...

Z minulosti víme, že se na jeho vrcholu kopce nazvaného Gickelsberg (někdy psáno Gückelsberg), Výhledy, Kohout či polsky Goślarz, se těžil čedič na stavbu silnic v okolí, ale vzhledem k tomu, že se jedná o kopec na hranicích různých zemí nelze nevzpomenout ani dobu pašeráků a jejich pronásledovatelů - celníků. Četl jsem, že ke vzájemným potyčkám docházelo často a dokonce tekla i krev! Posledně jmenovaní - celníci - bývali častými hosty v restauraci postavené roku 1873 na vr-



cholu Výhledů. Pokaždé se vmísili mezi návštěvníky a snažili se něco vyzvědět o dalších plánech pašeráků. Pan hostinský byl samozřejmě také podezřelý - už kvůli velkému ruksaku, který vlastnil. Tvrdil sice, že s ním chodí pro zásoby, ale celníci věděli své a v duchu si určitě mysleli: „Jo pro zásoby - to jistě, ale na kterou stranu kopce!“ A tak tabák ani kořalka v restauraci nikdy nechyběly - a hostům - těm bylo srdečně jedno odkud pocházejí. Mimochodem - s panem hostinským to ale stejně nakonec nedopadlo dobře: Byl roku 1897 zasažen bleskem ve svém pokoji a na místě usmrcen.

Jiná vzpomínka na kopec Výhledy se váže k roku 1772. V té době se konala stávká 200 libereckých učňů řemesla plátenického. Jejich mistři se zdráhali splnit oprávněné požadavky tovaryšů, a proto vstoupili do stávký. Začali tím, že po dva týdny nechodili do práce, poté další dva týdny setrvali na Hlubockém hřbetu kam se ukryli před slídicími husary. Když se ani tam už necítily v bezpečí, přesunuli se na Výhledy - do blízkosti zemských hranic. Netrvalo zase tak dlouho a husaři je vyslídili i tady. Tovaryši přešli tedy hranice a po celý rok se zdržovali v exilu. Usídlili se v dnešním Burkersdorfu u Ostritz v Německu. Nakonec dosáhli toho, že liberečtí mistři ustoupili jejich požadavkům, načež následoval triumfální návrat tovaryšů přes Ještědský hřbet do Liberce.

Pěkné a zajímavé - co říkáte? V této chvíli ale už stoupáme na vrchol kopce - jistě, že ne po značené cestě, ale raději rovně nahoru! Prima věc takový nápad -

zvláště když se prodíráte mlazinou borovic, smrčků a všelijakých listnáčů prorostlých ostružiním! Dokonce tam padlo i něco jako „zasr... kopec!“ Nicméně dosahujeme vrcholu. Setmělo se tak, že je nutno fotit s bleskem, který nemám s sebou! Ale i tak si poradíme.

Co je důležitější - skutečně se tady válí opracovaný „pomník“ ze žuly¹⁴ - asi tak 2 m vysoký - kdyby stál! Kdosi jej však kdysi povalil tak šikovně, že nápis (pokud tam nějaký je) se nachází na straně položené na zemi. „Pomník“ je sakramentsky těžký a nedá se sním hnout bez použití nějaké páky. Naštěstí je tu takový nepořádek, že nacházíme lešenářskou trubku, která se v okamžiku mění v „pajcr“. Abych nezapomněl – mezitím začalo pršet a hrom bije. Trubka klouže, kámen je dost zapadlý v zemině, síly docházejí...

...poslední „zabrání“ - a přeci se převrací! Jaké je naše překvapení, když skutečně vidíme nějaká písmena vytesaná do čelní strany kamene.¹⁵ Honem „opucovat“ a luštit písmeno po písmenu. Konečně sestavujeme celý text:

**STATION
GÜCKELSBURG
DER
KÖN.= SÄCHS.
TRIANGULIRUNG
1864**

Poznámka: Ve slově „Triangulirung“ by mělo být správně německy „Triangulierung“ - ale myslím, že tam skutečně je pouze písmeno „i“ bez „e“.

Tak vida! Žádný Franz Josef, ale nádherný triangulační (hraniční) kámen volně přeloženo jako: „Stanice Výhledy - triangulační bod království saského“.

Promokli jsme a kámen necháváme kamenem. Honem dolů pro suché věci, které máme v autě. Cestou ale déšť náhle, jak přišel, tak i ustal - je po bouři. Všechna strádání jsou zapomenuta - byl to bezva výlet!

P.S.

Určitě se sem vrátím a musím na tomto místě vyslovit svoji neodbytnou myšlenku: „Co kdybychom tento kámen společnými silami znovu postavili?“

S použitím dobových materiálů - viz odkazy
vlastního archívu

14 Obrázek na str. 19.

15 Obrázek na str. 20.

a vlastních zážitků pro časopis Patron zpracoval v lednu 2002

Text a foto: *Herbert Endler*

LIDOVÉ ZVYKY A POVĚRY V JIZERSKÝCH HORÁCH¹⁶

Staré tradice a lidové zvyky jsou dnes často předmětem výzkumů. Folkloristika - nauka o lidové kultuře se tomu říká. Mezi takové folkloristy patřil i Adolf Bengler (1853 - 1928) narozený na Jizerce v rodině významného sklářského mistra. Děkujeme mu za nikoli mnohé, ale o to významnější písemné doklady toho, jak obyvatelé Jizerských hor žili.

Zaznamenal pro příští generace zvyky i z doby o sto let zpět, než ve které žil. V letech 1910 / 1911 zveřejnil své dílo, z jehož výtahu čerpám v následujících řádcích.

O všeobecných zvycích v životě jizerskohorské rodiny dodržovaných doma i mimo dům (Se třemi kresbami Ericha Pörnera.)

Před nakrojením bochníku chleba se nožem nejdříve udělají tři křížky na jeho spodní straně.

Zabodne-li se nůž, který nám vypadl, špičkou do podlahy, můžeme očekávat návštěvu.

Pořídíme-li si nového psa a chceme, aby se držel našeho domu, musíme jej třikrát donutit obejít kolem nohy u stolu.

Aby mělo dítě klidný spánek a netlačila jej noční můra¹⁷, nebo nám ho skřítci nevyměnili za spratka,¹⁸ vložíme mu do kolébky dřevěnou kuželku z mandlu.¹⁹

Je-li někdo z rodiny na cestách (dlouho mimo domov), musíme skřípnout mezi dveře nebo třeba do zásuvky nějakou součást jeho oděvu. To jej bude přitahovat zpátky domů.

Nošení dřeva, lití olova či chození naslouchat, se traduje mezi mladými lidmi v Jizerských horách stejně jako i jinde, a to o Štědrém večeru a na Silvestra.

16 Z originálu: „Volkstümliche Gebräuche und Aberglauben im Isergebirge. Von Adolf Bengler.“

17 v tomto případě řečeno „Alp“

18 tady jako „Balg“

19 tady jsem si vymýšlel: Původní výraz „Mangelkeule“ jsem nenalezl v žádném slovníku. Budu vděčen za opravu.

Májky na znamení, že je v domě nevěsta, se v Jizerských horách nestaví. Dívky si místo toho chodí 2. prosince pro větvičku z ovocného stromu,²⁰ kterou dají do vázičky, a když jim na vánoce rozkvetne, je to znamení, že se v následujícím roce provdají.

K nejhezčím zvykům v Jizerských horách patří stavba tzv. pelíšku²¹ na sv. Jana Křtitele - 24. června. Je to vlastně pelíšek vystlaný květinami mezi židlemi a stolem ve světnici v předvečer tohoto svátku. Jestliže sv. Jan přenocoval v tomto

pelíšku, naleznou děti na druhý den ráno drobné penízky jako nocležné pod květinami. Tyto květy je nutno navíc usušit a spálit v průběhu bouřky. Tak bude dům ušetřen před zásahem blesku.

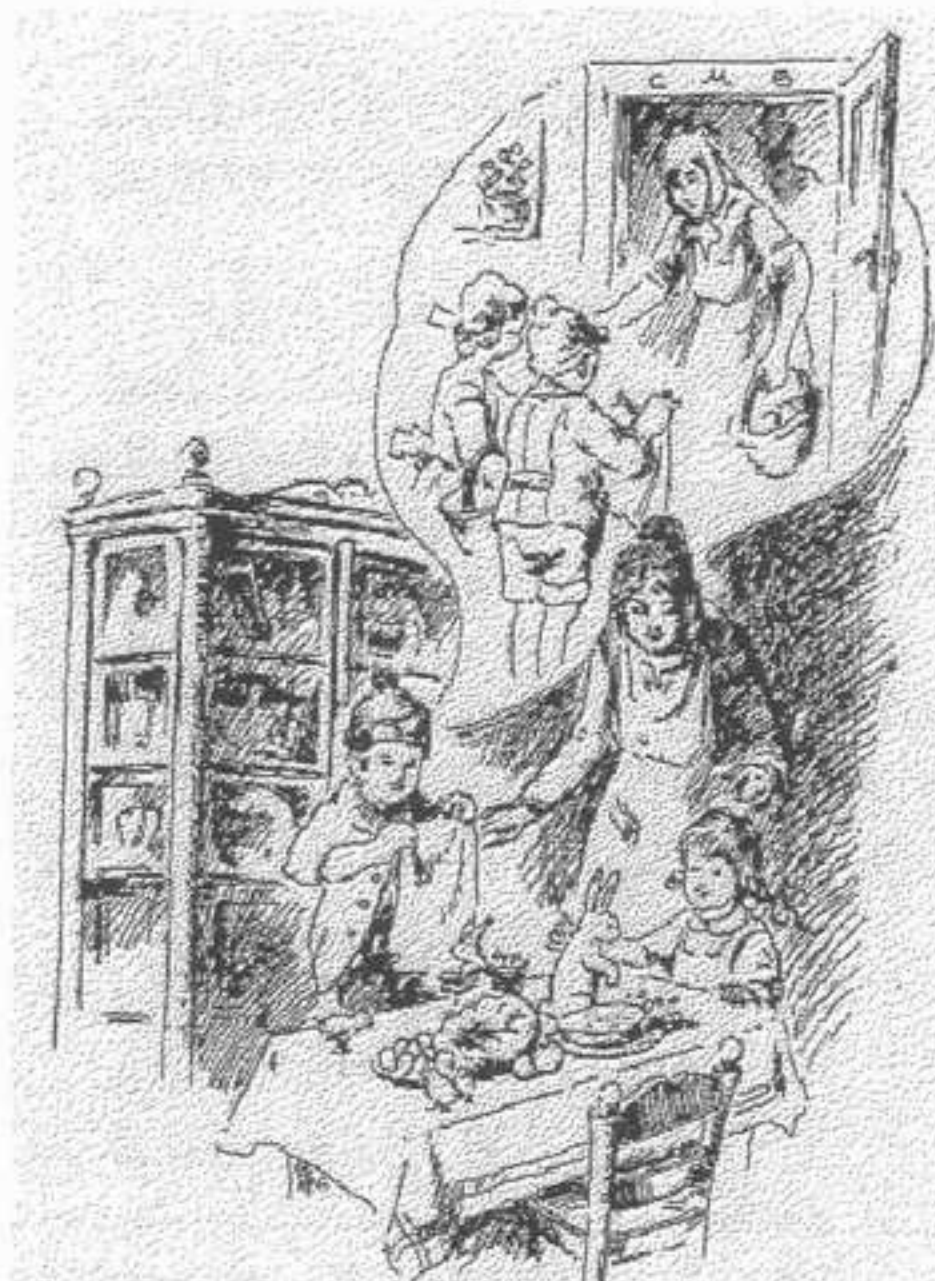
V dřívějších dobách (ještě i kolem roku 1870) bylo v Jizerských horách zvykem obdarovávat děti třikrát. Na Štědrý den, na Nový rok a na Tři krále. Nebyly to nákladné dárky a říkalo se tomu „tři štědré dny“.

Psaní nápisu „K+M+B,, na Tři krále (6. ledna) se provozuje v Jizerských horách čím dál méně. Podobně tomu je i 30.4. (svátek všech čarodějnic) - to se zase označovaly dveře domů třemi křížky, aby jej ochránily před čarodějnicemi.

Dne 30. června²² musí pán domu před východem sluníčka poklepat dřevěnou paličkou²³ třikrát na místa, kde by

se mohla vyskytovat „houba“ - plíseň - a přitom odříkávat: „Pryč odtud, Abdon je tu!“²⁴ Jedině tak se lze zbavit plísní.

Kdo umyje okna v posledních třech dnech velikonočního (pašijového) týdne - ten ochrání svůj dům od všelijaké havěti. Kdo se bude v tyto dny umývat před domem - ten nedostane pihy.



Gründonnerstag.

Zeichnung: Erich Pörner

20 pokud vím traduje se tento zvyk na 4. prosince - Barborka

21 v nářečí „die Gehonsbocht“; někde se říkalo svatojánská postýlka

22 „am Tage Abdon“

23 v nářečí „Palzl“

24 v nářečí: „Wajg dou, Abdon ös dou!“

Ten, kdo na Štědrý den ráno vypije podmáslí na lačný žaludek - nebude trpět bolestmi v krku a nedostane svrab.

Kdo by ale pojídal nalačno o Štědrém dnu ráno syrové kyselé zelí - stane se boháčem. Také se říká se: „Jídáš-li proso - budeš mít hodně peněz!“²⁵

Hospodyně má vždycky odcházet od stolu jako poslední - to aby slípky nezanášely.²⁶

Zbytky od stolu by se měly dávat pod ovocné strom - to aby nesly hojnou úrodu ovoce.

Hrábě na louce ani nože v kuchyni se nesmí odkládat hroty či ostřím nahoru.

To by znamenalo, že se musí duše nebožtíků smažit v očištění.

Na Štědrý den a Velký pátek se nesmí prodávat mléko ani máslo - jinak by nezůstalo štěstí v domě. Mnozí proto neprodávají po slunce západu již vůbec ničehož ani nikomu nic nepůjčují.

Na Zelený čtvrtek se má před východem slunce obejít pole, přitom na každý mezník třikrát poklepat a odříkat: „Ve jménu Božím, vy krtci zmizte odsud!“²⁷ Poté všichni krtci odtáhnou.

Překročí-li dítě svého sourozence, musí se stejným způsobem zase vrátit. Jinak by překročené dítě přestalo růst či by rostlo „nakřivo“²⁸.

Když dítě „ztratí míru“ - to znamená, když bylo nemocné, musela být povolána „moudrá žena“²⁹, která jej přeměří. To se neobešlo bez příslušných zaklínadel a zařikávání. Poté se již dítě uzdravilo a rostlo zcela normálně.

Zdravé dítě musí mít na výšku devět délek vlastního chodila - potom je správně rostlé. Není-li tomu tak - „ztratilo míru“ a nesmí tři dny překročit žádnou vodu.

25 v nářečí: „Issest du Hirse, dann hast du viel Geld“.

26 v originále: „damit die Hühner nicht fortlegen!“

27 v originále: „Im Namen Gottes, ihr Maulwürfe weicht von hier!“

28 v originále: „Mißwachs“.

29 v originále: „weise Frau“.

Při příležitosti byť i krátké návštěvy je nutné, aby se host posadil. Jinak by nám „vynesl spaní!“

Pochválí-li nám někdo děcko, že „dobře a zdravě vypadá“, musí přítomní odpovědět: „Abyste to nezakřikli!“ Právě proto, aby nedošlo „k zakřiknutí“, bylo nutno třikrát si odplivnout, třikrát poklepat na spodní desku stolu nebo upevnit děcku na krk šňůru z červených korálek.

Vlasy a nehty se směly stříhat pouze při přibývajícím měsíčku - jinak by už nedorůstaly.

Spadlo-li nám smítko do oka musela se roztáhnout oční víčka a třikrát oko poplivat.

Děti se musely odnaučit plivat do vody - to se říkalo, že plivají Pánubohu do očí.

Nežli jste se nastěhovali do nového domu, bylo nutno donést tam svatý obrázek nebo křížek a chleba se solí.

Nový dům býval také posvěcen tancem - to proto, aby se v něm držela radost.

Sní-li se všechno jídlo beze zbytku, znamená to, že zůstane pěkné počasí.

Přeběhne-li nám přes cestu kočka znamená to, že se nám příští skutek nevydaří.³⁰

Na čarodějnice z 30.4. na 1.5. (Walpurgis) je nutno dům po slunce západu vykropit svěcenou vodou a nad každé dveře umístit zkřížené větvičky „Palmzweige“ - tady se asi myslí větvičky

živé - „kočičky“. Rovněž je nutno z každých dveří vystřelit - to aby se čarodějnice zalekly a domu vyhnuly. To samé platí i o chlévech - tam by čarodějnice mohly uhranout dobytek.

Dalším zvykem je pálení čarodějnic v noci z 30.4. na 1.5. Těm ohňům se říkalo „Valpuržiny“³¹ a také se při nich vyhazovaly zapálená košťata do výšky,

30 K tomu dodávám, že mi rodiče vždy říkali: „Přeběhne-li zprava doleva – je to štěstí. Přeběhne-li zleva doprava – je to smůla. V němčině se to dokonce i rýmuje: „Von rechts nach links – da gelingt's., Von links nach rechts – da Pecht's!„

31 V originále „Walpurgisfeuer“; v nářečí: „Wolprfeuer“.

střílelo se do vzduchu - to všechno pro zaplášení „čarodějnic“. Také v Jizerských horách se tato tradice udržela do dnešních dnů - konstatováno roku 1910.

Pověra také zakazovala zabíjet pavouky, šváby a netopýry a to samé platilo i o „domácí zmiji“.³²

Proti bradavicím se lidé bránili tak, že na ně pokládali černé slimáky nebo kousky masa ukradené u řezníka. Tyto zbytky se potom musely zakopat pod svodem z okapu. Jakmile v zemi shnily zakopané kousky masa nebo slimák - bradavice zmizely.

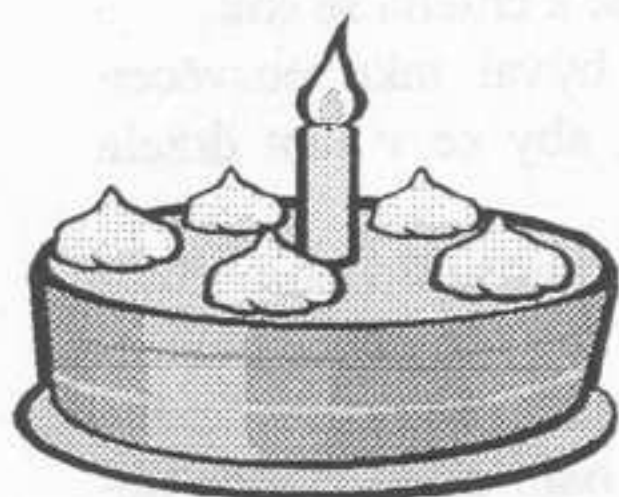
O svátcích nikdo nevyjížděl na cesty, neuzavíraly se žádné obchody, nezačínalo se se stavbou domu a ani se nenastupovalo do služby.

Pověšení punčoch dětmi na okno v noci před Mikulášem se tradovalo a traduje dosud i v Jizerských horách mezi mládeží.

*Z „Ročenky jizersko-ještědského spolku 1981“
pro časopis Patron zpracoval v lednu 2002:*

Herbert Endler

Společenská rubrika



Životní jubilea

- v lednu: **55 roků:** Petr Kurtin; Ladislav Brejcha; **50 roků:** RNDr Libor Bednařík;
- v únoru: **75 roků:** František Jula Štěpka; **71 roků:** Otakar Purn;
- v březnu: **82 roků:** Josef Tichý; **63 roků:** Petr Koffer; **62 roků:** Mojmír Kunc

I dalším kteří oslaví své narozeniny

- v lednu: Jiřina Růžičková; Zdeněk Andrš; Jiří Pavelka; Milan Poláček; Jan Šourek
- v únoru: MUDr Jiří Harciník; ing. Antonín Heidler; Petr Teichmann; Marek Schwarz
- v březnu: Josef Kuna; Adolf Odrážka; ing. Ivan Fojtík; Daniel Šmidrkal

přejeme hodně zdraví, štěstí, spokojenosti a hodně sil do další práce.

Spolkový výbor

³² V originálu: „Hausotter“. Pokud se zjistilo, že zmije zahnízdila někde v domě – bylo toto místo s úctou a respektem obcházeno.



Aktualita - Nové knihy

Ahoj - tohle by chtělo do Patrona jako informaci:
Nevím jestli to čtenáři Patrona vědí, ale vyšly dvě pěkné knihy pověstí - vlastivědně zaměřené:

- 1) **Pověsti z Broumova**
- 2) **Pověsti z Liberce a Liberecka**

autorkou obou dvou je:

PhDr. Eva Koudelková, Ph.D.

tel.: 0776-271 978

V případě zájmu si zájemci mohou knihy objednat na setkání 2.3.02 u mne - s tím, že mi dají hned peníze - nebo potom přímo u autorky - ale chtělo by vždycky říci, že je to ze spolku Patron (ode mne!)

Znám autorku osobně a knihy jsou psány velmi pěkně, ale hlavně je vzadu blok míst, ke kterým se pověsti váží a ta místa (lokality) jsou perfektně popsána. Cena knihy je 150,- Kč - ale znovu říkám pěkné! Vezmu je na setkání 2.3.02 s sebou!

Ahoj! HE

NOVÁ MAPA ZÁPADNÍHO LIBERECKA

V prosinci 2001 vydalo mapové nakladatelství ROSY podrobnou mapu 1 : 25 000 nazvanou HRÁDECKO A CHRASTAVSKO. Stalo se tak na objednávku stejnojmenného „mikroregionu“, ve kterém se nacházejí obce na dolním toku Lužické Nisy a na jejím hlavním pravostranném přítoku Jeřici. Kromě vlastního Ponisí zachycuje mapa i příslušnou část Ještědského hřbetu, Lužických a Jizerských hor i Ralské pahorkatiny, tedy území od Oldřichova v Hájích na severovýchodě po Janovice v Podještědí na jihozápadě. Mapa odpovídá standartům obdobných map stejného měřítká, které ROSY již řadu let vydává a úzce navazuje na podobnou, rovněž sponzorovanou mapu Ještědského hřbetu z roku 1997. Kromě mapové části je proto na rubu mapy turistický text doprovázený kresbami Petra Poldy.

Přestože na přípravu mapy zbývala velice krátká doba, pouhých několik měsíců, domnívám se, že se nakonec jejím autorům podařilo odvést dobré dílo. Pro členy Patronu bude pravděpodobně podnětné, že mapa zachycuje např. i drobné

památky, které dosud na předchozích mapách chyběly (např. Czomův, Pfohlův, Uchytílův pomníček a d.) a v textových heslech uvádí i řadu pomníčků známých (Pekařův kříž, Mordová borovice, Landvašský kříž, Třípanský kámen, Sanderův křížek a d.). V lese u Bedřichovky je nově uveden i objekt nazvaný pracovníě Sesutý kámen, protože se autorovi mapy nepodařilo obrátit povalený balvan tak, aby na něm mohl přečíst eventuální nápis a rozhodnout, jedná-li se o památku nebo ne. (Pozn.: obdobně povalená část býv. kříže je dodnes ve výklenku zdi na rohu Husovy třídy a Březové aleje v Liberci).

Mapa je k dostání v Informačních střediscích v Hrádku nad Nisou a Chrastavě a patrně i v některých knihkupectvích. Vyšla rovněž pod názvem Deutsche Ausgabe v německé mutaci.

Všechny doplňky, opravy (autor již ví o několika drobných nepřesnostech) a připomínky, které k nové mapě budou mít členové Patronu, jsou vítány na adrese

RNDr. Miloslav Nevrlý
Severočeské muzeum Liberec

Z došlé korespondence

Další ptačí napajedlo ?

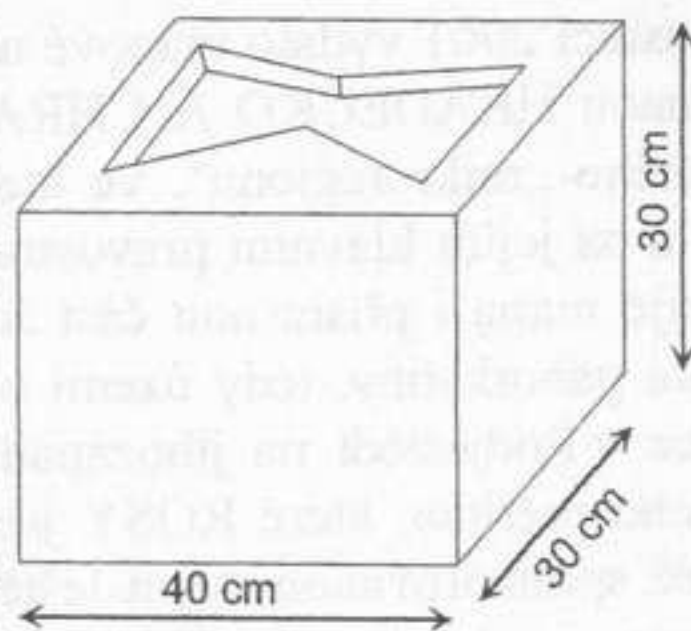
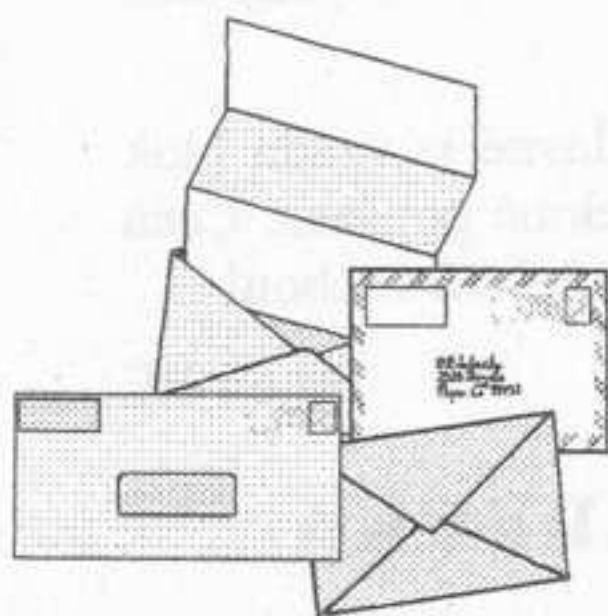
Jenom pár desítek metrů pod Ještědskou ulicí v Jablonci, objevila naše nová členka, ale jinak už » odrostlá « pomníčkářka, Jiřina Ziklová, podivný kámen.

Již po řadu let si z paneláku » odskočí «

přes ulici do blízkého lesa a téměř nikdy se nevrací bez pěkných hříbků či kozáků. Její

» místa « jsou u tunelu pod Dolním nádražím a areál Srncí důl, není co tajit, chodí tam každý.

Koncem srpna roku 2001 však objevila něco, čeho si předtím nikdy nevšimla - je vidět,



že i u ní se již projevuje » deformace «. Asi 50 metrů za tunelem ve směru na Liberec a asi 5 metrů vlevo stojí v listnatém mlází opracovaný kámen, velmi podobný ptačímu napajedlu na Prosečském hřebenu. Kámen je zapuštěn hluboko v zemi, nahrubo opracovaný, půdorys cca 30 x 40 cm. Ze země vyčnívá asi 30 cm. Do jeho vrchní plochy je vysekáno jakési korytko ve tvaru motýlka, hluboké asi 4 - 5 cm.

Fotku jsme již ukazovali mnoha lidem, ale nikoho nenapadlo jiné vysvětlení, než že je to další ptačí napajedlo...

Ruda Makeř

Neznámý pomníček pod Trništěm



Při hledání hub jsme 2. září 2001 objevili s Jiřkou Ziklovou pod Trništěm doposud neznámý pomníček - žulovou desku cca 12 x 20 cm. Nápis: ⇨

Místo se dá celkem lehce najít podle náčrtku. Ví o něm někdo něco ?

**LIDI NEUMÍRAJ
MĚNÍ SE V KVĚTINY
MILAN
6. 6. 1976 - 5. 5. 1996**

Ruda Makeř

Pěticípá hvězda v Černém potoce

Při jednom z letních putování, jak jinak, než za pomníčky, jsme si s kamarádkou Jiřinou » odskočili svlažit těla « do jedné z tůňek Černého potoka. Bylo to téměř v místě, kde končí kaskády a potok se narovnává, tedy v místech, kde

Kozí stezka vychází z lesa na rovinku. A když jsem jenom tak brouzдал, spatřil jsem na jednom balvanu na dně potoka pěticípou hvězdu a nad ní nápis ROT FRONT. Balvan nebyl pod vodou, v potoce neteklo moc vody. Ale i při větším průtoku ji najdete, když se budete důsledně držet koryta. Je to jenom pár metrů

ROT
FRONT



nad větší tůňí, pod asi dvoumetrovým vodopádem. Nápis je velký asi 40 cm.



Ruda Makeř

Pomník u Sychrova

Při cestě na Sychrov jsem objevila něco nového. Z Hodkovic n. M. vede souběžná silnička mezi hlavní silnicí do Turnova a cestou vedoucí kolem Kalvárie (*přímo od Kalvárie lze odbočit doleva po nové asfaltce*). V zatáčce kousek před Sedlejovicemi visí na stromě (dost vysoko) svatý obrázek. Pokračuje-li se pak dále směrem k Sychrovu, stojí hned vedle silnice, kudy vede i modrá turistická značka, na fotografii zachycený pomník. Je to již jen kousek pod branou do sychrovského parku. Nevíte něco o tom pomníku?

JUDr. Jana Mistrová



Spolek přátel pomníčků
a památných míst
Jizerských hor

✉ Sportovní 555, 468 41 Tanvald ☎ 0606 - 917 471

Bankovní spojení: ČSOB Jablonec n. N., č.ú.: 505378463 / 0300 IČO - 64669807

Patron

ZÁPIS č.: 24.11.01.

z výroční členské schůze občanského sdružení „PATRON“

Datum konání:	24.11.2001	Místo konání:	Jablonec, Nádražní ulice, U Seidlů
Přítomni:	Dle prezenční listiny - 38 členů a 5 hostů		
Omluveni:	Martínek, Nevrlý, Lánský		

Program:

1. Zahájení a uvítání hostů
2. Zpráva výboru o činnosti od poslední členské schůze
3. Zpráva o hospodaření (Bednařík)
4. Redakční rada
5. Předání členských průkazů
6. Diskuse (Fojtík – letecké neštěstí Prchal, Řezáč – stanovy a formy členství, formy placení členských příspěvků, mapování a inventarizace památek, Fojtík – projekt na úpravu okolí sochy Fr. Serafínského)
7. Usnesení (Bednařík)
8. Závěr (Řezáč)
9. Přednáška na téma „Historie tramvajové dopravy v Jablonci nad Nisou“

10. Objednávka CD s fotografiemi Jizerských hor

Zápis z jednání:

1. Členskou schůzi zahájil a hosty přivítal předseda spolku Ladislav Řezáč.
2. Zprávu výboru o činnosti od poslední členské schůze přednesl předseda spolku Ladislav Řezáč.
3. Zprávu o hospodaření přednesl hospodář spolku Libor Bednařík.
4. Ke složení redakční rady padly následující návrhy:
 1. Pan Tichý navrhuje, aby členem redakční rady byl Herbert Endler,
 2. Pan Endler navrhuje, aby funkci redakční rady zastával výbor spolku,
 3. Paní Ziklová a pan Holub nabízejí pomoc.Členská schůze se přiklonila ke třetímu návrhu.
5. Členské průkazy přítomným předal předseda spolku. Současně byly vybrány členské příspěvky a předplatné spolkového časopisu na rok 2002.
6. Diskuse se zabývala následujícími tématy:
 1. Pan Petr Holub zve k prohlídce Kryštofova Údolí a štol v jeho okolí.
 2. Vysvětlení druhů členství ve spolku a důvodů, které k tomuto dělení vedly.
 3. Mapování a evidence památek v zájmovém území spolku.
 4. Prosba pana Libora Šolína o sdělení míst v našem zájmovém území s leteckými památkami.
 5. Pan Prchal zpracovává přehled všech leteckých neštěstí v Jizerských horách.
 6. Obsah verbální dohody se S CHKO JH.
 7. Vysvětlení, proč je pamětní deska Uchytil tak vysoko – jde o přání Lesů ČR.
 8. Vrácení fotografií publikovaných ve spolkovém časopisu.
 9. Doporučení k pořádání dalších přátelských posezení, je ovšem třeba mít témata, místo bude zajištěno.
 10. Vysvětlení problematiky povinných výtisků do vědeckých knihoven.
 11. Pozdrav od pana Miloslava Nevrlého.
 12. Pozdrav od pana Lánského (bývalý okresní konzervátor u Státní ochrany přírody).
 13. Informace o víkendovém autobusu Liberec – Oldřichov v Hájích a zpět (květen až říjen) – je v jízdním řádu, byl sponzorován obcí a jezdil téměř prázdný. Jde o velmi vhodnou variantu nástupu na výlety, respektive návratu.
 14. Informace o stavu příprav pro vydání CD se starými fotografiemi Jizerských hor od pana Nevrlého.
 15. Vysvětlení problému vztahu spolku a pana Zítka.
7. Usnesení ve znění:

Členská schůze

 1. Schvaluje zprávu o činnosti výboru
 2. Schvaluje zprávu o hospodaření
 3. Schvaluje ustanovení redakční rady spolkového časopisu Patron ve složení Výbor spolku, Jiří Šourek, Herbert Endler, Jiřina Ziklová a Petr Holub bude nápomocen po technické stránce.
 4. Pověřuje výbor spolku zpracováním námětů z diskuse.bylo odhlasováno všemi přítomnými členy spolku. Proti nebyl nikdo z přítomných, nikdo se též nezdržel hlasování.

8. Členskou schůzi uzavřel předseda spolku Ladislav Řezáč.
9. Přednášku na téma „Historie tramvajové dopravy v Jablonci nad Nisou“ přednesli členové spolku pro územní plán a historii města Jablonec nad Nisou, pan Liška s kolegou.
10. CD s fotografiemi Jizerských hor RNDr. Nevrlého si objednali paní Švehlová a pánové Bednařík, Bejček, Golis, Karban, Koucký, Landa, Řezáč, Senohrábek, Šourek, Valenta a Zajíc.

Dne: 24. 11. 2001

Čas: 14.00

Místo: Jablonec, Jungmannova – Tatra

Zapsáno v Jablonci n. N. dne: 24.10.2001

Zapsal: Libor Bednařík

Ověřil:

Zpráva o hospodaření za období 1.1.2001 – 23.11.2001

Stav finančních prostředků:

Banka		Pokladna	
Stav k 1.1.2001	9 258,52 Kč	Stav k 1.1.2001	14 728,80 Kč
Příjmy	5 748,51 Kč	Příjmy	13 800,00 Kč
Výdaje	508,20 Kč	Výdaje	12 495,80 Kč
Průběžné příjmy		Průběžné příjmy	6 150,00 Kč
Průběžné výdaje		Průběžné výdaje	11 150,00 Kč
Stav k 30.9.2001	14 498,83 Kč	Stav k 23.11.2001	11 033,00 Kč

Struktura příjmů a výdajů

Ukazatel	Celkem	Z toho
Počáteční stav k 1.1.2001 celkem	23 987,32 Kč	
Banka		9 258,52 Kč
Pokladna		14 728,80 Kč
Příjmy celkem	19 598,51 Kč	
Členské příspěvky 2001		12 500,00 Kč
Grant Město Liberec		5 000,00 Kč
Bankovní úrok		48,51 Kč
Patron – staré výtisky		2 050,00 Kč
Výdaje celkem	13 004,00 Kč	
Patron 2001 (čísla 1-3)		11 150,20 Kč
Opravy pomníčků		1 345,60 Kč
Bankovní poplatky		508,20 Kč
Průběžné položky příjem	6 150,00 Kč	
Průběžné položky výdej	11 150,00 Kč	

Konečný stav k 23. 11. 2001
celkem

25 531,83 Kč

Banka

14 498,83 Kč

Pokladna

11 033,00 Kč

Komentář

Průběžné položky jsou nevyrovnány z důvodu nevyúčtování zálohy na Patron 2001/4.

Členské příspěvky pro rok 2001 byly vybrány částečně už v roce 2000 ve výši 11 600 Kč.

K dnešnímu dni nejsou vyúčtovány náklady související s vydáním CD s fotografiemi JH.

Zprávu o hospodaření zpracoval RNDr. Libor Bednařík

Ze života spolku



Dne 20. 2. 2002 byla provedena kontrola zaplacení členských příspěvků a předplatného spolkového časopisu. Upozorňujeme všechny, kteří tak dosud neučinili, že toto je poslední číslo spolkového časopisu, které obdrželi, pokud úhradu příspěvků a předplatného neprovedou obratem.

ZJEDNODUŠENÝ ZÁPIS

z několika schůzí výboru občanského sdružení „PATRON“
od posledního vydání spolkového informačního zpravodaje do dneška

- Prezentace spolku - Endler, komplexní zpráva do konce roku, vyjde zvláštní Patron, ve kterém bude shrnutí činnosti spolku od prvních společných akcí až po současnost. Členové výboru si připraví materiály, které v tomto presentačním vydání chtějí mít. Prezentace spolku od roku 1990 v připravované podobě (A5) bude rozeslána členům výboru e-mailem. Každý obratem sdělí, čím by ji bylo možno doplnit. Termín vydání 7/2002.
- Úkol vrácení křížku na Yukon (Fojtík) zatím nesplněno, termín jaro 2002.
- Ivan Indráček - možnost odkoupení výstavy pomníčků od Jizerskohorského spolku, Patron vstoupí v jednání (Řezáč, Fojtík). Pan Vašina (fotografie pomníčků) se v poslední době nedá sehnat, doporučeno spojení přes pana Krupauera. Vzhledem k podmínkám, které navrhuje prodávající strana, bude od nákupu upuštěno.
- Pan Kalenda - přihláška a žádost o starší čísla Patronu.
- Pan Slavík má zájem stát se členem spolku, přihlášku obdržel od Řezáče.

- Noví členové: od 10. 3. 1998 sl. Kaplová (039), od 21. 11. 2001 Zdeněk Bláha (089), František Pavlis (090), Jan Kalenda (091) Jan Teichmann 092, Ziklová 093, Valentová 094, Slavík 095. Je nutno oslovit Městskou knihovnu v Jablonci, Muzeum skla a bižuterie v Jablonci, Státní okresní archiv v Jablonci a Státní okresní archiv v Liberci. Oslovit ve smyslu kolektivního členství následující instituce: Městská knihovna Jablonec, Muzeum skla a bižuterie Jablonec, Okresní státní archiv Jablonec, Okresní státní archiv Liberec
- Oslovení některých organizací ohledně zaplacení příspěvku: Řezáč - osloví Městskou knihovnu v Jablonci, Státní okresní archiv v Jablonci; Bednařík osloví Státní okresní archiv v Liberci. Neurčeno - Muzeum skla a bižuterie v Jablonci.
- Objednávka časopisu od pana Pavla Kmínka, je pouze odběratel, má číslo 320, platit může stejně jako ostatní, například poukázkou, převodem či hotově.
- Členská základna k 15. 12. 2001:
 - Členů 94 z toho odebírá časopis 84
 - Odběratelů 19
 - Povinní odběratelé 8
- Na členskou schůzi zkusíme pozvat zástupce Novin Jablonecka, Lesů ČR, SCHKO JH, Nadace pro záchranu lesů JH a Města Jablonce nad Nisou (zajistí Řezáč, Fojtík a Bednařík).
- CD s fotografiemi nebude na členské schůzi k dispozici z důvodu úrazu zpracovatele, k dispozici bude tištěný nátisk jako ukázka obsahu a bude prováděn příjem objednávek (Fojtík).
- Žádost pana Nevrlého o informace k aktualizaci mapy Jizerských hor 1 : 50 000 (vydání 2002) zpracoval Řezáč.
- Diskutována možnost zakoupení staršího epidiaskopu pro potřeby spolku. Nákup zajišťuje pan Fojtík. V Liberci je k mání epidiaskop – stav zjistí Bednařík.

Kontrola zápisu z minulé schůze:

- Vydání posledního čísla časopisu zdrženo vinou problémů při kopírování, je nutné hledat jiné možnosti.
- Redakční rada - dle názoru výboru je nutné, aby Jiřímu Šourkovi pomáhali s přípravou a kontrolou časopisu před vydáním další členové spolku. Redakční rada: Je nutno upravit usnesení členské schůze ze dne 24. listopadu 2001 k bodu 3, kde členská schůze schvaluje redakční radu ve složení: Endler, Šourek, Ziklová a nápomocen po technické stránce pan Holub.
- Kříž Dagmar Spinové od pana Pavelky z Raspenavy převezl pan Fojtík na přehradu do Jablonce. Na jaře bude umístěn k přehradě na Černé Nise.

Došlá pošta:

- Přišel časopis Jizersko-Ještědského horského spolku.
- Dopis pro pana Endlera od pana Holuba, který nabízí zpracování jamního vydání spolkového informačního zpravodaje Patron, který bude věnovaný památkám v okolí Kryštofova Údolí a Dlouhé hory.
- Dva dopisy od Jana Teichmanna, který studuje geodézii a kartografii a může zapůjčit zaměřovací přístroje, které budou použity při mapování pomníčků.

- Dopis pana Golise, který zasílá několik grafických návrhů na vybudování mohyly letců na Smědavské hoře.
- Dopis pana Sladkovského o 100. výročí Lidových sadů a starém turistickém značení v oblasti Ještědu.
- Parlamentní knihovna v Praze ruší do odvolání odběr povinného výtisku.
- Moravská zemská knihovna v Brně reklamuje nedodané výtisky, které se ztratily během poštovní přepravy, zejména proto, že knihovna změnila adresu. Navrženo ukončení odběru zpravodaje, dopis odeslal Řezáč.
- Pan Šolc žádá o zaslání složenky pro zaplacení předplatného - složenku si každý může vyzvednout na poště!
- Paní Mistrová žádá o vrácení zapůjčených fotografií.
- Společnost pro Jizerské hory – problém s nemožností rychlé reakce na jejich text.
- Přišla novoroční blahopřání PF 2002 od H. Endlera, J. Krupauera, L. Macha, RNDr. Nevrlého, PhDr. Scheybalové a Státního okresního archivu.
- Dva články od pana Makefa (ptačí napajedlo v Jablonci, rudá hvězda v Černém potoce, nový pomníček – Milan na Trništi)
- Projednán dopis od J. Krupauera o spolupráci našich spolků.

Různé:

- Čestným členům a některým organizacím je zasláno blahopřání k novému roku. Spolkové PF 2002 odeslal Jan Teichmann na určené adresy. Poté potřebuje vyúčtovat náklady za spolková PF – vyřídí Bednařík.
- Audiovizuální středisko v Jablonci nabízí pronájem promítacího sálu v budově knihovny pro neziskové organizace za 150 Kč za hodinu.
- Životní jubilea – v Patronu budou publikována podle vzoru 30, 40, 50, 55, 60, 65, 70, 71, 72, ... Ostatní životní jubilea budou odkázána obecnou formulací.
- Z úsporných důvodů je navrženo vyzkoušení recyklovaných náplní do inkoustové tiskárny.
- Členská schůze se uskuteční 6. 4. 2002 ve 14.00 v restauraci U nádraží v Jablonci.
Program členské schůze:
 - Přehled činnosti v roce 2001
 - Návrhy činnosti v roce 2002
 - Volba volební komise
 - Volba výboru spolku pro další období
 - Diskuse
 - Beseda s panem Prchalem o letectví na Liberecku
- Stav členské základny k 16. lednu 2002:

• Členů individuálních	91	
• Členové kolektivní	3	
• Odběratelů časopisu	20	(číslování od 301)
• Povinných výtisků	7	(číslování od 501).
- Ke spolupráci na akci mapování památek se přihlásili Endler, Řezáč, Bednařík, Makef, Bažant, Lauer, Poláček, Stanislav Novotný, Jan Šourek, Jan Teichmann, Indráček, Fojtík. První schůzka se konala 6. 2. 2002 v 16.00 v Tatranu. Bednařík připraví návrh metodiky k prodiskutování a revizi (poslat Endler, Řezáč, Fojtík).

- Spolupráci s Okresním muzeem Děčín zajistí Endler
- Zemřel jablonecký etnograf doktor J. V. Scheybal, autor mnoha vlastivědných knížek, pojednávajících o severočeském pohraničí, lidové architektuře i památkách.
- Pan Endler navrhuje akci Po stopách J. Matouschka (konec června). Pan Fojtík nabízí možnost využití speciálního automobilu pro převoz skupiny (7 lidí).
- Návrh akce 18. 5. Střední jizerský hřeben, sraz Smědava 8.30 - vede Řezáč.
- Kristiánovská pouť – žádost o výpomoc.
- Návrh výletu v okolí Tanvaldského Špičáku (Kuna, Řezáč).
- Náměty na výlety od členů spolku je třeba získat do 6. 4. 2002.
- Libor Šolín - zájem o letecké pomníky v naší oblasti (vyřídí Řezáč).
- Fotografie míst leteckých neštěstí je třeba zajistit co nejdříve.
- Umístění tabulek na místech leteckých neštěstí bude provedeno ve spolupráci s Asociací letců veteránů. Patron vypomůže Asociaci letců veteránů při stavbě mohyly letců na Smědavské hoře.
- V Patronu budou publikovány jen závažné pasáže ze zápisů schůzí výboru.
- Seznam vyloučených členů nebude v Patronu uveřejňován
- Vyšla mapa Hrádecko a Chrastavko 1 : 25000 (asi 70 Kč).
- Vyšel plán obce Bedřichov, Janov n. Nisou, 1 : 9000, za 50 Kč.

OBSAH VYDÁNÍ Patron 1 / 2002

Pozvánka na setkání starých přátel pomníčků a památek Jizerských hor	2
Pozvánka na schůzi	2
Pozvánka na výlet: Stará horní díla v Kryštofově Údolí	2
Verše na přivítání nového ročníku spolkového informačního zpravodaje	3
Letecká nehoda na Smědavské hoře	4
... jsou za dveřmi	5
Dějiny Kryštofova Údolí	6
Dějiny obce Novina	11
O třech pomnících a jedné zajímavosti v Dolním Vítkově	12
Pomník Josefa Czoma z roku 1866 v Dolním Vítkově	13
Pomník Antona Pfohla z roku 1854 v Dolním Vítkově	16
Pomníček Medka a Musila z roku 1971 v Dolním Vítkově	18
Zajímavost z Dolního Vítkova	18
Nejsou výhledy jako Výhledy	19
Lidové zvyky a pověry v Jizerských horách	22
Společenská rubrika	26
Aktualita: Nové knihy	27
Nová mapa Západního Liberecka	27
Další ptačí napajedlo ?	28

Neznámý pomníček pod Trništěm	29
Pěticípá hvězda v Černém potoce	29
Pomník u Sychrova	30
Zápis z výroční členské schůze občanského sdružení Patron z 24. 11. 2001	30
Zpráva o hospodaření	32
Ze života spolku	33
Obsah vydání	36
Pozvání na výlet: Zajímavosti středního jizerského hřebene	37
Pozvání na výlet: Vzpomínka na Emila Nováka	38
Pozvání na výlet: Za historií Kryštofova Údolí	39
Pozvání na výlet: Pomníčky na Černostudničním hřebeni	40

Pokračování textu ze strany 2.

Výprava za historií v Kryštofově údolí

s místním znalcem Ing. Petrem Holubem se koná v neděli 28. dubna 2002
viz zvláštní pozvání na straně 39.

U příležitosti tohoto výletu bude v průběhu letošního roku otištěno rozsáhlé pojednání ing. Petra Holuba o starých horních dílech v okolí Kryštofova Údolí.

Zajímavosti Středního jizerského hřebene

Výlet se koná v sobotu 18. května 2002

sraz účastníků v 8,30 hod. na Smědavě u chaty

kam přijede linkový autobus Frýdlant - Smědava v 8.30 hod. Na tento autobus je přípoj vlaku z Tanvaldu v 5.49 hod., z Jablonce n. N. v 6.24, z Liberec v 7.09 do Raspenavy (příjezd 7.44), kde se přejde na zastávku autobusu směr Smědava, který má odjezd 7.56 hod.

Ze Smědavy půjdeme po trase Smrková cesta, Lasičí cesta, Houba, lovecká chata Jelenka, Henrichův kříž, Pytlácké kameny, Viklan, Jelení stráň s kamenem KV, monogramy stavitelů cesty k Rybím loučkám, Jizerka - **asi 16 km**. Potom zpět na Smědavu (**asi 6 km** odjezd autobusu 17.15) nebo pokračovat do Horního Polubného (**asi 5 km** na autobus, odjezd 15.27 a 17.48 do Jablonce n. N.). Trasa je možné za nepříznivého počasí vždy zkrátit, sejítím na Jizerskou silnici (Smědava-Jizerka).

Trasu navrhnutí a výpravu povedou Láďa Řezáč a Herbert Endler



Patron

Spolek přátel pomníčků a památných míst
Jizerských hor

Vás zve:

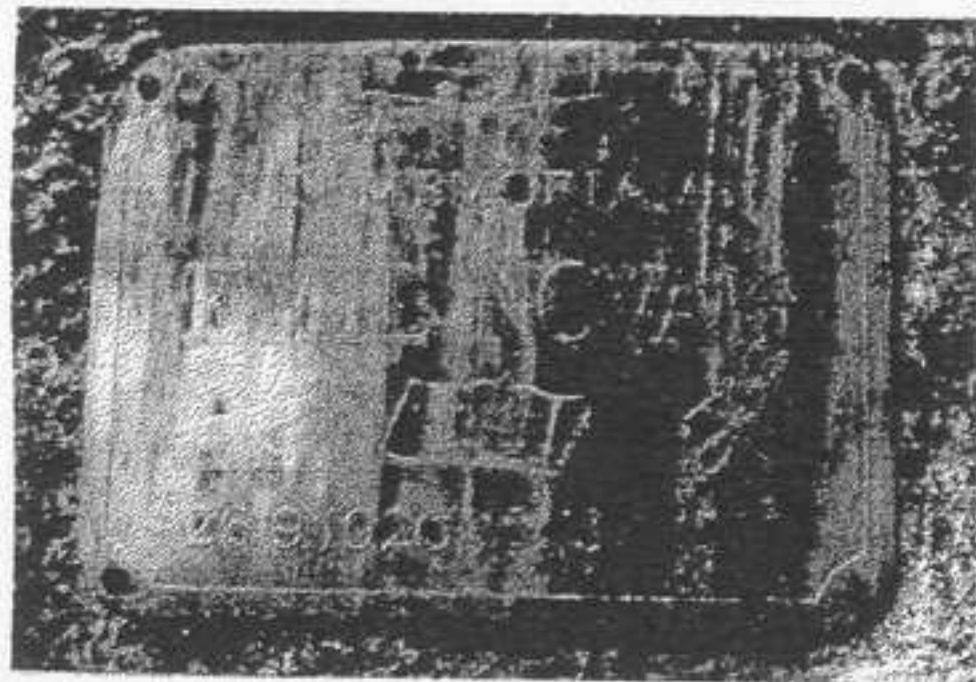
Název akce: *Vzpomínka na Emila Nováka († 13.4.1989).*

Oblast: *Hájený potok – Věž Grálu – Tišina - Paličnick.*

Termín: *V sobotu dne 13. dubna 2002.*

*Odchod od Bártlovky v 9:00 hodin – nebo sraz u Emilovy pam.
desky na Věži Grálu mezi 10:00 a 10:30 hodin.*

Za spolek Patron Vás povede: p. Herbert Endler.



Trasa: Někdo přijde od vlaku, někdo přijede autem – jiný třeba na kole, někdo přijde k Věži Grálu „odshora“. Společný odchod od Bártlovky boudy v Bílém Potoce - tradičně údolím Hájeného potoka – pak vlevo svahem nahoru až k místu pádu letadla Heinkel roku 1939 – k Věži Grálu – uctění památky E. N. – odtud dále podle počasí, nálady, nadšení a momentálního odhodlání účastníků.

Bud': Pramen hraběnky Márie - Francouzské kameny - Buk Anděla strážného Hubertka - Bártlovka.

Nebo: Hoffmannův pramen - Kolářova smrt - Paličnick - dolů kolem Liščí skály - Bártlovka.

UPOZORNĚNÍ: Každý účastník odpovídá sám za sebe. To se týká dokladů, pojištění apod.

Dobré počasí objednáme. Dobrou náladu si přivezte sami!

Na setkání se těší: Herbert Endler

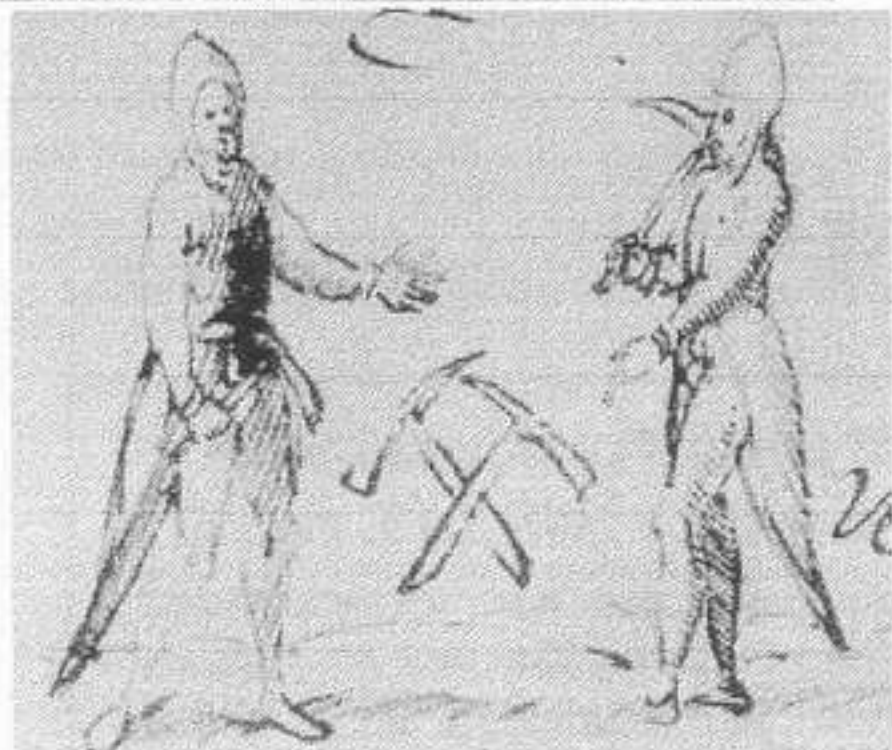


Patron

Spolek přátel pomníčků a památných míst
Jizerských hor
Vás zve:

Název akce: *Za historií Kryštofova Údolí.*
Oblast: *Dlouhá hora – Sachtberg – Kryštofovo Údolí.*
Termín: *V neděli dne 28. dubna 2002.*
Sraz v 9:10 hodin u hospody v Kryštofově Údolí.

Za spolek **Patron** Vás povede: ing. Petr Holub.



Trasa: Od hospody „U Kryštofa“ – Jahnův kámen – kaplička sv. Kryštofa – Jelení cestou – Buk republiky – Todtův kříž – Setonova studánka – doly na Sachtbergu – traverzem k Nedobytné jeskyni a Rokytce – do protikopce k důlní rokli Zeche – Červený kříž – nádraží KÚ – zakončení v hospodě U Kryštofa.

Od 15:00 hodin bude tento den otevřen místní kostel – určitě si nenecháme ujít jeho prohlídku!?

Celkem asi: 12-14 km většinou po neznačených cestách terénem!
Doprava: Vlák z Tanvaldu jede v 7,02; z Liberce v 8,28 hod. příjezd do Kryštofova Údolí v 8,51 hod.

UPOZORNĚNÍ: Každý účastník odpovídá sám za sebe. To se týká dokladů, pojištění apod.

Dobré počasí objednáme. Dobrou náladu si přivezte sami!

Na Vaši účast se těší: Ing. Petr Holub a Herbert Endler.

POMNÍČKY NA ČERNOSTUDNIČNÍM HŘEBENI

Výprava ve spolupráci s Horským spolkem se koná v neděli, 26. května 2002.

Odjezd do Jablonce z Frýdlantu 7.³³, Liberce 9.⁰⁰, Tanvaldu 8.⁵²,
poté autobusem do Hutě v 9.⁵⁰ hodin.

Během cesty navštívíme tato pamětní místa:

- Kapli v Huti
- Pomník staré sklárny
- Votrubův kříž
- Pemplův pomník
- Mužíčkův obrázek
- Huškovu skálu i Karpíškovu skálu
- Křížek Toníčka Kunze
- Sochorův nápis
- Kukův kříž
- Buríkův pomník
- Pomníky májových událostí 1945

Trasa je dlouhá asi 15 kilometrů.

Trasu navrhnul a výpravu povede pan Šourek.



Patron Informace přátel pomníčků a památných míst Jizerských hor č. 1 / 2002 (13. ročník)

Vydává: Spolek přátel pomníčků a památných míst Jizerských hor, IČO-64669807,
šéfredaktor: Jiří Šourek, adresa redakce: Šumburk nad Desnou 294, 468 41 Tanvald,
vychází čtvrtletně, povoleno OkÚ - Jbc - 941 / 34, výtisk je neprodejný a slouží výhradně
pro vnitřní potřebu sdružení a jeho členů ! Vychází v únoru 2002, příspěvky, články a
fotografie do dalšího vydání zašlete nejpozději do konce dubna 2002 !



Tento ročník časopisu Patron může být vydáván ve zvýšeném nákladu
díky sponzorskému příspěvku

Nadace Preciosa

Opletalova 17,
466 67 Jablonec nad Nisou,

Tel.: 0428 / 41 53 93

Fax: 0428 / 31 17 61



Magistrátu města Liberce a Lesů České republiky.

