

Patron

INFORMACE PŘÁTEL
POMNÍČKŮ A PAMÁTNÝCH MÍST
JIZERSKÝCH HOR

3 / 2001

ROČNÍK 12

VÝLET KE 100. VÝROČÍ ZÁZRÁKU NA TRNIŠTI

se koná v sobotu, 1. září 2001

Odjezd do Jablonce z Frýdlantu 7.³³, Liberce 9.⁰⁰, Tanvaldu 8.⁵²; z Jablonce 9.⁴⁵
autobusovou linkou č. 1 k Silce. Návrat autobusem ze Starého Harcova.

Během cesty navštívíme tato pamětní místa:

- Pomník u Silky
- Tomanův kříž
- Bývalé místo se svatými obrázky u rybníků
- Okénko ve skále
- Pomník 1914 - 1918 na Hraničné
- Vyhlídkovou skálu Trniště
- Poutní místo Trniště

Následující památná místa lze vynechat a trasu zkrátit:

- Skálu Židovský dům
- Skalní hrnec Bručoun
- Kamenný stůl
- Hieblův pomník
- Křížek Káji Oulehly
- Kostku ve skále

Trasa je dlouhá asi 13 (17) kilometrů. Trasu navrhnul a výpravu povede pan Šourek.

PROHLÍDKA TĚLESA HRÁZE PŘEHRADY NA KAMENICI A NÁVŠTĚVA PAMÁTEK V OKOLÍ

se koná v sobotu, 8. září 2001

Sraz účastníků v 9.¹⁵ v Hraběticích u kapličky.

Možnost cesty autobusem do Bedřichova z Jablonce v 7.⁴⁵, z Liberce v 8.⁰⁰,
nebo vlakem do Josefova Dolu.

Během cesty navštívíme tato pamětní místa:

- Křížek na rozcestí v Hraběticích
- Stumpeho kámen (otočit a vyfotografovat text)
- Prohlídka štol hráze
- Macháčkova památka
- Pomníček J. Splítkové
- Lovecká chata Věčného mlčení
- Hraniční kameny na Jelením potoce
- Pomníček W. Zimmermanna

Pokračování textu na straně 26.

Wenn schwere Leiden Dich betrüben,
 Wenn dornenvoll Dein Pilgerlauf,
 Wenn nirgends Hilfe zu erblicken,
 Dann blick, ó Christ, zur Himmelskönigin auf!*

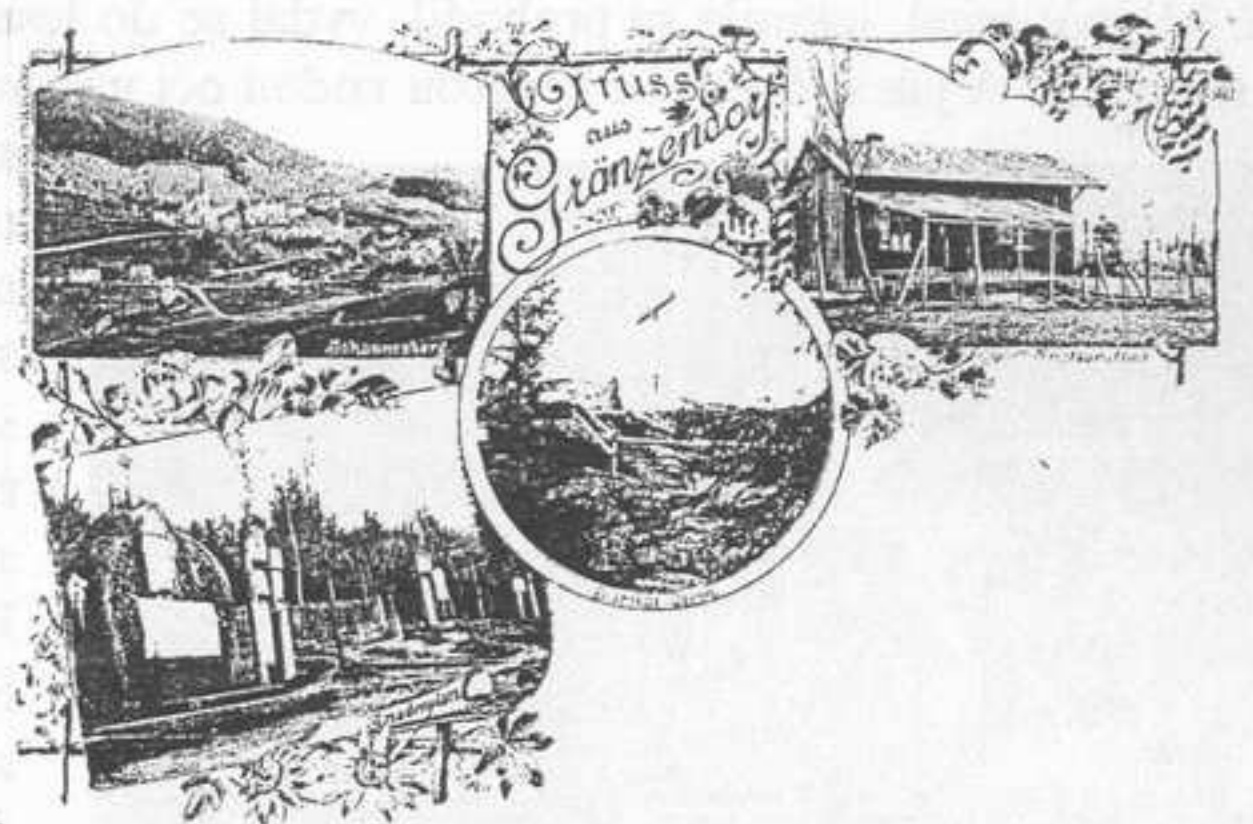
PAMĚTNÍ MÍSTO V HORSKÉM LESE



Nová chata na Trništi s přistavěnou rozhlednou

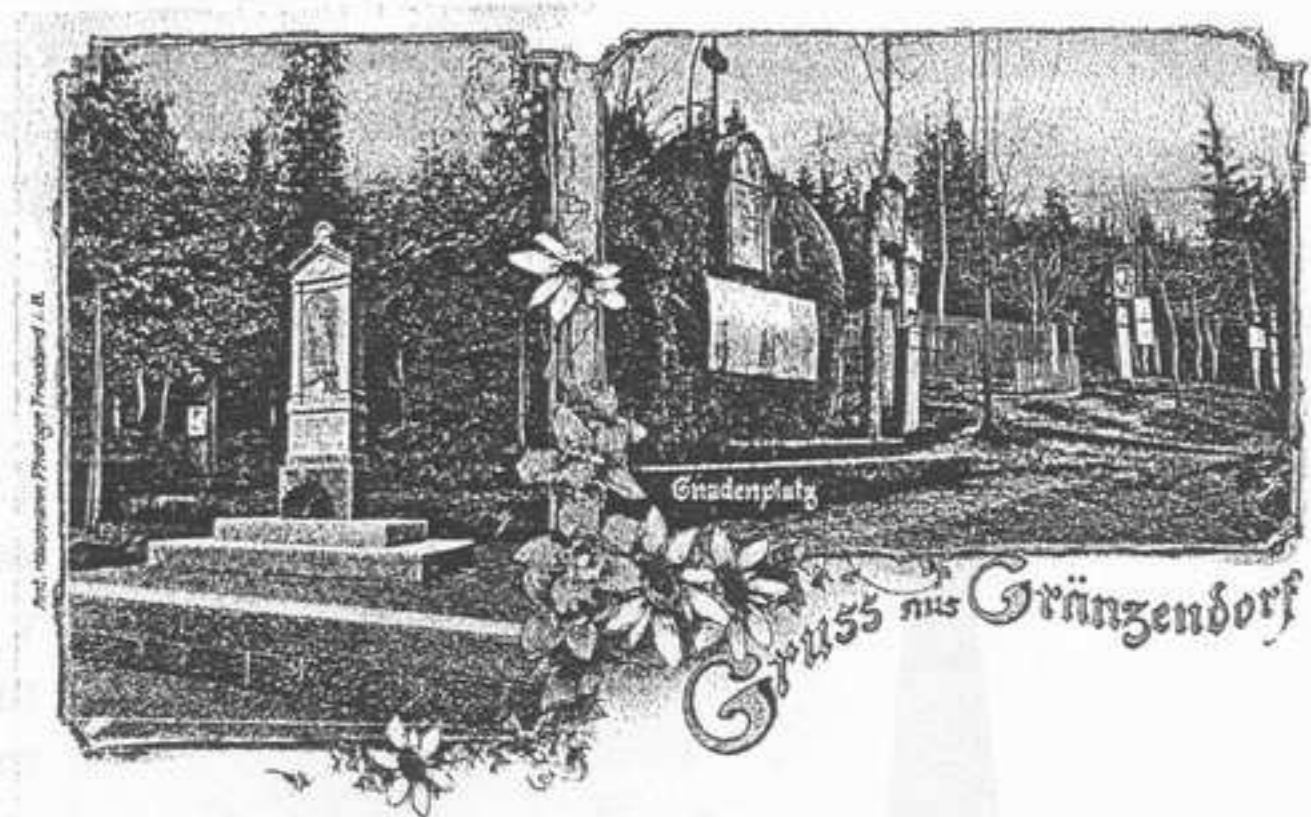
navštěvovaným poutním místem. Když se nová Hašlerova chata (tenkrát se jmenovala Dornstbaude) postavená ve švédském stylu s vyhlídkovou věží, stala svého času jedním z největších pohostinských zařízení Jizerských hor, lákajících početné davy turistů, bylo ještě nemálo těch, kteří buď jako zbožní poutníci, nebo lidé toužící po uzdravení v zázračné studánce, přicházeli k pout-

Tak jako všude kolem v katolických zemích, jsou i v Jizerských horách mnohá místa zbožné úcty a poutní místa, která se každoročně stávají cílem stovek poutníků z blízka i daleka. Jedno z nejznámějších poutních míst Jizerských hor, vděčící za svůj vznik silně radioaktivnímu pramenu, který byl ozdoben krásnou křížovou cestou, v lese nedaleko Hašlerovy chaty na Hraničné, bylo velmi



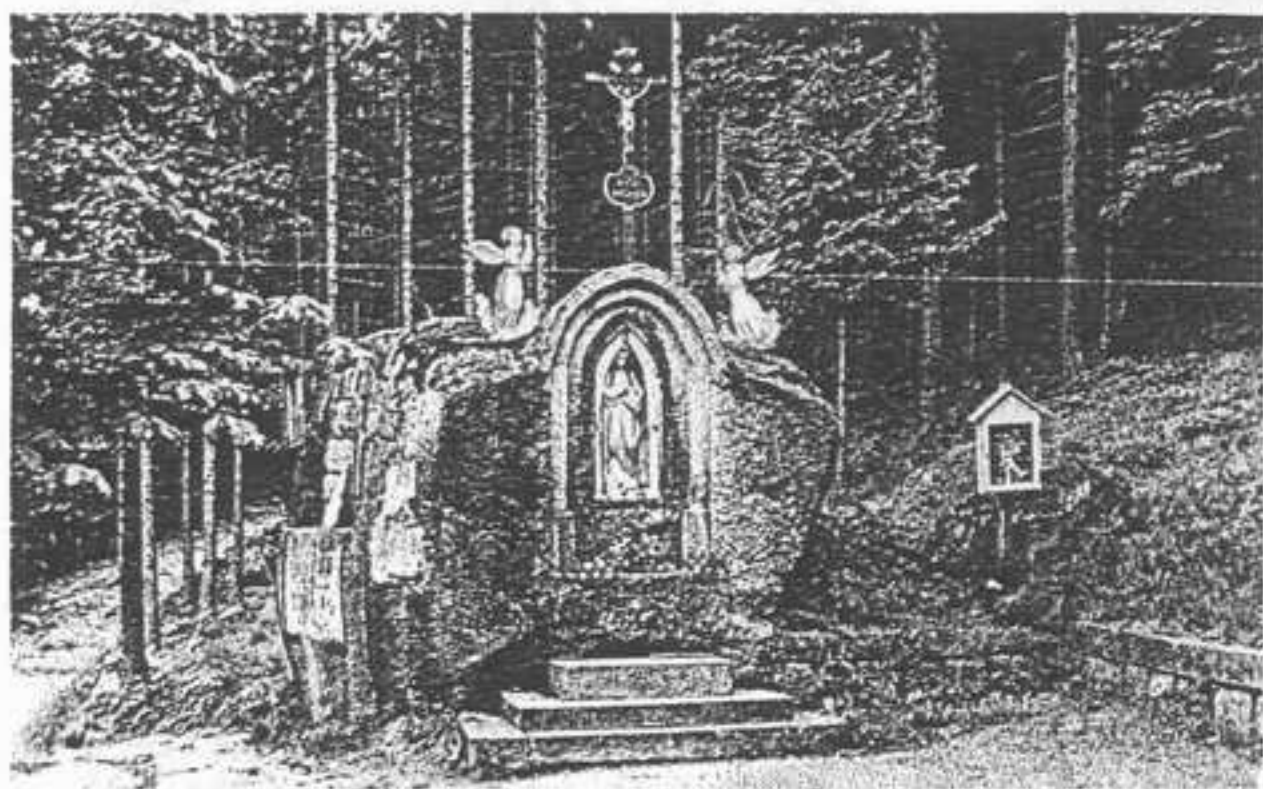
* Nápís na Mariánském pomníku na Trništi: Když těžká nemoc Tě zkroušila, když trnitá je Tvoje pouť, když nikde pomoc v nedohlednu, pak vzhledni, ó Kriste, ke královně nebes.

nímu místu v lesích. O letních nedělích a zvláště pak o Svatodušních svátcích stovky poutníků přicházejících od shora Bedřichovským hřebenem, nebo od zdola od Hraničné, chtěly vidět poutní místo v horském lese naší domoviny. Lidé přicházeli ze všech míst Liberecka, Jablonecka i Frýdlantska. Mnozí poutníci využili příležitost uvidět pověstní opředenu skálu Trniště nad Janovem (695 m n. m.) opatřenou schůdky a zábradlím, které zabezpečovalo bezpečný výhled do celého okolí.



Poutní místo vyzdobené roku 1901

Před založením poutního místa se mezi lidmi vyprávěla následující událost: V Hraničné bydlel mlynář, který se jmenoval Christian Hirsch, který trpěl nějakou oční chorobou, která se stále zhoršovala a spěla k úplnému oslepnutí. Lékařská pomoc nedokázala chorobu zlepšit. Jedné noci měl zbožný mlynář sen, že se na ukázaném místě v lesích nedaleko Trniště nachází malá studánka, která poskytuje léčivou vodu. Tam měl jít a umývat si v ní nemocné oči. Pak že se mu zdraví navrátí. Mlynář hned, jakmile se probudil, vydal se do lesa a na popsaném místě našel studánku. A jak si čerstvou horskou vodou oči umýval, viděl, že se i druhá část



snu vyplnila. Oči si ještě několikrát umyl a zrak se mu navrátil. Jako vděk za svoje zázračné uzdravení se souhlasem majitele lesního pozemku pana Jantsche (mezi lidmi zvaného Försters Seff - lesního Pepy), nechal do velikého skalního bloku poblíž studánky vytesat obraz Boží rodičky, Panny Marie. Zpráva o síle léčivé vody



Dornststein in Gränzendorf
bei Reichenberg.

Skála Trniště opředená pověstmi

vybudováním tohoto horského pohostinství byla na okraji lesa při vstupu ke křížové cestě pouze dřevěná bouda, ve které byla poutníkům vařena káva a jiné nápoje.

Kolem roku 1901 onemocněla jediná dcera bedřichovského sklářského mistra Antona Preißlera tak těžce, že ji lékaři nedávali žádnou naději na uzdravení. Jako zázrakem však byla uzdravena, když její rodiče dali slib, že jako díkůvzdání Boží rodiče zřídí v lese Mariánský sloup. Od těch dob je poutní místo obohaceno krásnou Madonou.

Léčivá voda ze studánky ve skruži z kamene, byla po roce 1945, jak jsem slyšel, podrobena laboratornímu rozboru československých vědců, při

se mezi lidmi rychle rozšířila a poutníci postižení různými chorobami zde hledali svoje uzdravení. Mnozí lidé si odnášeli vodu ve džbánech domů. Lidé, kteří byli skutečně uzdraveni, přinášeli k zázračnému místu spousty svatých obrázků. Ani zdraví návštěvníci nepromeškali příležitost umýt si svoje oči v léčivé vodě.

V Hraničné byl založen kapličkový spolek, který se ujal místa tak zvláštního významu a udělal z něj významné poutní místo. Několik vesnických kameníků zhotovilo bezplatně čtrnáct kamenných sloupů, jako čtrnáct zastavení křížové cesty, na které kapličkový spolek připevnil barevné obrazy s výjevy utrpení našeho pána Ježíše krista. Zmíněný lesní Pepa, na jehož pozemku byla křížová cesta roku 1870 zřízena, byl dědečkem pana Stefana Jantsche, který byl posledním majitelem tehdejší Dorstbaude (pozdější Hašlerovy chaty). Před



Původní bouda před křížovou cestou

kterém bylo zjištěno, že je silně radioaktivní. Při tehdejších bádáních se zkoušela voda ze 37 různých míst s radioaktivní vodou z celé republiky a z toho jich bylo šest v našem pohraničí. V tomto soupisu lázeňských míst ostatně malý pramínek na Hraničné ani není zahrnut. Podle profesora Ferdinanda Paxe je nejsilnější radioaktivní pramen v pohraničí v Dlouhém Mostě mezi Jizerskými horami a Ještědem s hodnotou 105 Nanocurie; v Jizerských horách rovněž se nacházející lázně Flinsberg (Świeradów Zdrój), dodnes využívané k lázeňským účelům mají jen 75 Nanocurie.



Jeden rodák, u příležitosti návštěvy staré vlasti navštívil také křížovou cestu v Hraničné, informoval jak je nyní pěkně opravená a Mariánské výjevy vyzdobené květinami. Stále ještě přicházejí poutníci, Češi i Němci. Někteří kvůli vzpomínkám, jiní kvůli léčivé vodě. Náš rodák si přivezl láhev léčivé vody ze svých cest s sebou do Německa, spolu s fotografiemi, které si na památném poutním místě udělal.

Text Erharda Krause z knihy Jeschken - Iser - Jahrbuch 2001 přeložil Jiří Šourek

Obrázky pocházejí z Knihy » Album starých pohlednic Jizerských hor «, kde se o Trništi píše:

Nad obcí Hraničná se na Vysokém hřebeni nachází skála Trniště. Pověsti tvrdí, že je uvnitř ukryt poklad. Místo bylo velmi oblíbeným cílem vycházek, a

proto počátkem dvacátého století opodál vyrostla výletní restaurace. Prosperující živnost již v roce 1913 hostinskému Jantschovi umožnila, aby stavení nahradil větší chatou. Každodenní venkovský život nám přibližuje žena, kterou fotograf zachytil, když kolem procházela s hráběmi, džbánkem mléka v ruce a s krosnou na zádech. Podnikavý pan Jantsch pohostinství neustále rozšiřoval a v roce 1929 dal k chatě dokonce přistavět vysokou štíhlou rozhlednu. Kolem roku 1945 věž spadla a z chaty Dornst se stala Hašlerova chata. Ta později ustoupila stávajícímu betonovému kolosu. Blízké poutní místo s křížovou cestou a s mnoha svatými obrázky bylo pro návštěvníky neméně přitažlivé. Zastavení křížové cesty byla nedávno vkusně obnovena. Od roku 1901 tady stojí i Mariánský pomník, ten však zatím zůstává neopraven. Cílem procesí, přicházejících od Harcova i Janova, bývala zázračná studánka na Dornstu. Kaplička u ní měla být postavena již roku 1813. Kolemjdoucí dnes vhazují do studánky drobné mince pro štěstí.

Další pohlednice k otisknutí zapůjčil pan Miloš Hájek.

NĚCO K MLYNÁŘOVÝM SKALÁM

S přítelem z Prahy jsme několikrát hovořili o pomníčkách a problémech s nimi, též o velkém problému, něco se dozvědět a zjistit něco o anonymních pomníčkách. Tu přišel s nápadem, že ve výklenku pod **Mlynářovými skalami** mohla být kovová destička, která by mohla být v okolí rozmetena. V Praze od vodohospodářů si vypůjčil detektor kovů, a když jel sem na chalupu, vzal ho s sebou. A hned byl jakýsi výsledek. Pod jehličím se našel dosti zkorodovaný plech, silně žlutě galvanisován. Pamatuji si, že dřív byly na takovýchto žlutých plechách svaté obrázky. Tento plech by svojí velikostí pasoval do výklenku. Po chvíli hledání s detektorem našel druhý plech - ze zinku. Na horní straně ofalcován; též pasuje do výklenku - ale úplně přesně ! Ale barva byla úplně rozleptána, takže se nedalo ale vůbec nic přečíst. Za několik dní šel jsem tam se ženou znovu. Plech jsme slabě potřeli olejem, ale štěstí jsme neměli, nic se stejně nedá přečíst. Tak jsme tento zinkový plech vsadili do výklenku. A každý si ho může prohlédnout, a bude-li mít větší štěstí a lepší oči a něco na tom plechu přečte, ať nám dá vědět.

V týdnu před 22. březnem 1996 byl vykácen les poblíž starého rýnovického rybníka směrem k Hraničné, poblíž Mlynářových skal, kde na dvou vzrostlých smrcích visívaly svaté obrázky a okolo stromů lidé vždy nasázeli kytičky. Byly skáceny též tyto dva vzrostlé smrky, na kterých byly ještě různé kovové úchytky pro obrázky a pro nádobky s vodou pro kytičky. Dle rýnovického děkana Ludwika Melzera tam visel obrázek z roku 1910, ale jiné prameny uvádějí, že takto bylo

místo označováno od nepaměti. Má to mít souvislost s křížem pod Strážným vrchem v Rýnovicích. Na pařezech těchto smrků bylo napočítáno 120 letokruhů.

Jana a Josef Zítkovi

HORSKÁ BOUDA NA WEBEROVĚ VRCHU

Ze starého inzerátu:

Jizerské hory, 822 m n. m. Ideální místo zimních sportů a nádherné letovisko v lesnatém prostředí Jizerských hor. Plný provoz bude zahájen v červnu 1929. Horská bouda bude celoročně otevřena. Krásné hostinské prostory, terasy, balkóny a pokoje pro hosty, které jsou nejmoderněji zařízeny, lákají k pobytu co nejsrdečněji nejen vyznavače zimních sportů a turisty, ale i příznivce letních dovolených, hledajících klid a odpočinek. Za dobrou kuchyni ručí hostinský Karel Zenkner.



Eichbild von Heinrich Walter.

Weberbergbaude, 822 m ü. d. M.

Turistický průvodce Jizerské hory, 1983:

Fučíkova chata - veřejnosti nepřístupná podniková chata těsně pod vrcholem Vysokého hřebene (Maliník, 827 m.) nad Bedřichovem. První chata z roku 1928 vyhořela o pět let později a ihned byla postavena dnešní. V bezprostřední blízkosti známé sjezdové lyžařské tratě.

A dnes ? Hotel Weber, ale to už je jiná kapitola.



Eichbild von Heinrich Walter.

Brandstelle der Weberbergbaude.

Na fotografiích nově postavená horská bouda na Weberově vrchu v roce 1928, kterou vybudoval Karel Zenkner z Janova. Stav Weberovy boudy po požáru 21. ledna 1933, kdy horská bouda do základů vyhořela. Prozatímní zaopatření našli i v této situaci návštěvníci v suterénu objektu.

Herbert Endler

KOVOVÁ KOSTKA NA KAMENI NAD KŘÍŽKEM K. OULEHLY

Kovová kostka z nerez materiálu 13 x 13 x 13 cm, je přichycená na kameni asi 2 x 2 metry ve výšce 70 cm nad zemí. Kámen se nachází těsně u Křemenného potoka.

Ke vzniku kostky na kameni:

V Liberci je stolní parta kamarádů od školy, která hraje od roku 1976 stolní GRAND PRIX F1 a hnacím motorem jim je KOSTKA. Pořádají velké závody, jako ve skutečnosti. Mají též zpracovanou kroniku a já jsem viděl výroční zprávu k 10. výročí společnosti, kdy bylo k tomuto kulatému výročí v roce 1986 umístěna popisovaná kostka. Informace jsem získal od člena této společnosti, pana Petra Jukličeka, který bydlí nedaleko v domě čp. 27.



Lád'a Řezáč

Název akce: **Po stopách vraždy lesníka z roku 1877.**

... tak zněla pozvánka pro zájemce hledání pomníčků a památek v Polsku.

Oblast: *Polsko - Karpacz - Kopa.*

Termín: *V sobotu dne 9. června 2001; odjezd od nádraží ČD v Tanvaldě v 7:30 hodin*

Povede Vás: *Organizačně připravuje p. Endler, ale vzhledem k tomu, že se jedná o akci s více automobily sdělí Vám pouze kontakty na řidiče - s tím, že každý účastník se musí domluvit s řidičem, který jej poveze.*

Za spolek Patron: *Herbert Endler a Ladislav Řezáč.*

Trasa: *Tanvald (od nádraží ČD) – Harrachov (přechod do Polska) – Sklarska Poręba – Karpacz – Karpacz Górny. Dále pěšky do terénu a pátrání po pomníčku.*

Na místě srazu se v určený čas objevilo pět vozidel. Čekáme akademickou čtvrthodinku na Michala Bejčka, který přijede autobusem z Liberce - a v 7:45 hodin odjíždíme.

Složení výpravy: Endler, Řezáč, Bejček, Lauer, Makeř +1, Teichmannovi (otec a syn), Valenta, Poláček, Golis +1. Na hraničním přechodu se zbavujeme jednoho vozidla, které necháváme jako zástavu, že se vrátíme, jeho posádku bereme do zbývajících a jede se...



U pomníčku lesníka Freye

...samozřejmě zkratkami, které zná jen Láďa Řezáč (nebyť to kamarád tak řeknu, že jsme snad i zabloudili - ale to ne - to se mi asi zdálo) nicméně

dojíždíme do Karpacze - po menších zmatcích, kdy řidič nemohl zastavit roz dová-
děnou Škodovku a dojel až ke kostelu Wang - jsme na parkovišti u lanovky na Kopy (1377 m). Po překonání nástrah v podobě výběrcích různých poplatků jako:

- Parkoviště 5,- zl. (výběrcí pořád dokola opakoval: „pět zlotých“; až jsem mu sdělil, že mi připomíná křepelku, která pořád volá: „pět peněz, pět peněz“!
- Vstupné do Národního parku 3,- zl.
- Lanovka jen nahoru 17,- zl. (obě cesty 22,- zl.)

(Skromná poznámka: Ještě nejsem ani v lese a už mám 250,- Kč v p.....!)

KONEČNĚ sedačkovou lanovkou vzhůru a cestou sledujeme s Láďou Řezáčem, jedoucím za mnou, jestli z lanovky neuvidíme nějaký lovecký chodníček, který by nás navedl při pozdějším hledání pomníčku lesníka Freye. A skutečně u nosného sloupu číslo 19 se nám zdá, že pod námi něco takového probíhá! Pamatu-
jeme si toto číslo - a jak později zjišťujeme - bude se nám hodit. Na vrcholu Kopy se chvíli kocháme okolím a jde se dolů na Bialy Jar, tady je přímo na cestě mohyla z kamenů a dvě dřeva do tvaru kříže (jinak žádná tabulka) - zde 20.3.1968 usmrtila lavina 19 osob. Jsme ve výšce 1234 m a protože pomníček Freye má být dle mých propočetů na vrstevnici 1200 m - jdeme o něco níže a potom doprava (na východ) do svahu. Podrobnosti o vlastním pátrání naleznete v článku „Příběh vraždy lesníka Freye“.



Dále navštíveno...

Sešli jsme ke spodní stanici lanovky a auty jedeme ke **kostelíku Wang v Horní Karpaczi**. Zásahu na jeho získání z Norska má jednak norský malíř prof. Jan Christian Dahl žijící v Drážďanech, který provedl kompletní dokumentaci před rozebráním a docílil toho, že kostelík zakoupil za tehdejších 427,- Marek pruský král Friedrich Wilhelm IV. Následně byl kostelík roze-

brán a v bednách lodí v roce 1841 dopraven do Štětína a dále do Královského muzea v Berlíně. To, že se podařilo umístit kostelík do Krkonoš je zásluha hraběnky Friederike von Reden. Pozemek ke stavbě, nacházející se v nadmořské výšce 885 m, věnoval hrabě Christian Leopold von Schaffgotsch. Dne 2. srpna 1842 položil základní kámen k výstavbě kostelíka sám král Friedrich Wilhelm IV. a po dvou letech - přesně 2.8.1844 byl slavnostně vysvěcen a otevřen pro veřejnost.

Dále do Jagniatkówa ke kostelu, který vyhořel roku 1976 a v roce 1996 byl znovu postaven. Vyhledáváme vilu básníka a spisovatele **Gerharta Hauptmanna** s jeho pamětní deskou - a co každý neví - s balvanem, který z profilu připomíná profil mistrovy tváře... (viz foto) ☞

...jak jsem zjistil v ročence horského spolku 1976 probíhalo poslední období mistrova života asi následně:

„V noci z 13. na 14. února 1944 probíhal snad nejstrašnější nálet na Drážďany. Deset pum dopadlo do zahrady sanatoria Oberloschwitz, ve kterém pobýval Gerhart Hauptmann s chotí. Pan Hauptmann seděl u okna, límec kabátu vyhrnutý, klobouk naražený do čela. Nechtělo se mu skrývat se ve sklepě, protože mu pobyt ve vlhkých místnostech za poslední období velice přitížil. V tomto období - říká paní Margareta Hauptmannová - měl manžel již jen jedině přání: Strávit poslední dny svého života na svém - jak říkal - „Wiesensteinu“ - tedy ve vile v Jagniatkówě (tehdy Agnetedorf). Jenomže to nebylo tak jednoduché. Auta nebyla k dispozici a tak bylo možno toto přání uskutečnit až po opravě bombar-





Gerhart Hauptmann

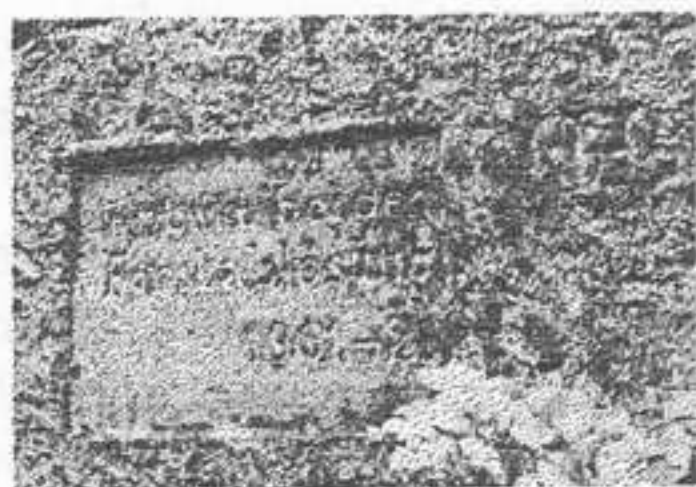
dováním zničené železniční tratě mezi Görlitz a Hirschbergem (Zhořelcem a Jelení Horou). Dne 20. března 1945 byl ráno ve 4:00 hodiny můj manžel vleže na nosítkách dopraven sanitáky na nádraží a druhý den nás auto dopravilo do Jagniatkówa. Tak se na druhý den vrátil Gerhart Hauptmann domů na svůj zamilovaný „Wiesenstein“.

V následně probíhajícím odsunu Němců několikrát navštívil vilu ruský plukovník Sokolov, který dne 7.4.1946 přišel s poslední nabídkou k převozu Hauptmannových zvláštním vlakem do Berlína a manžel tentokrát svolil. Poslední nádherné jarní

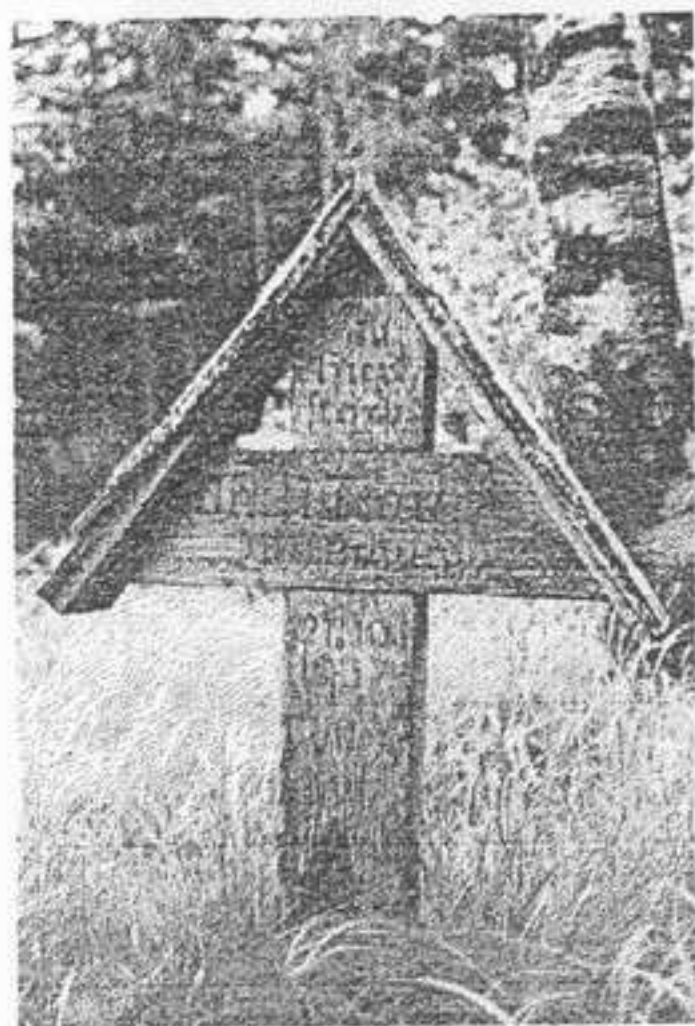
dny trávil Gerhart na zahradě dokud se rapidně nezhoršilo počasí. Bylo to koncem května když došlo k prudkému ochlazení a manžel se silně nachladil. Vysokou horečku nebylo možno srazit žádným běžným způsobem. Odpoledne, dne 6. června 1946 zemřel Gerhart Hauptmann ve věku 84 let“.

Závěrem: Gerhart Hauptmann byl nositelem Nobelovy ceny z roku 1912, držitel čestných doktorátů z Oxfordu, Lipské univerzity a univerzity v New Yorku. Pohřben byl na ostrově Hiddensee, kde se s ním jako poslední rozloučila jeho věrná manželka, která na rakev vhodila hrst zeminy z rodného „Wiesensteinu“.

Pokračujeme v objevování pomníčků a památek v Polsku. Zastavujeme u pomníčku Gottfrieda Maywalda (podrobně již bylo mnou popsáno v jednom z Patronů) a přejíždíme do Michalowic, kde navštívujeme kostel Marie Matky; následně vyhledáváme nápis „Erbaut bei der Forstablösung 1901-02“ (viz foto), ⇨ vytesaný do skály (pracovně nazvané „Předávací kámen“ - zatím neznáme význam nápisu) u děsně vzteklého psa s podivným majitelem. Sudetskou silnicí přijíždíme ke křížku „Traupeho smrti“ (viz foto) – o této události vím jen z dopisu Krauseho/Novákovi - víc mi zatím nikdo nepověděl. Cituji z dopisu Erharda Krauseho - Emilu Novákovi ze dne 12.7.1986:



„Když se jeden hajný seznamoval s přiděleným revírem ukázali mu dřevorubci dřevěný kříž asi 1 km od Ludwigsbaude (Rozdroże Izerskie). (Mě vyšlo 1100 m - pozn. autora). Tento kříž nazývali dřevorubci „Traupeho smrt“. Později jedna paní, které říkali teta Erna (Tante Erna) byla velmi dojatá, když uslyšela o kříži u Ludwigsbaude a vyprávěla o svém muži jménem Traupe, který tu byl na dovolené,



na Sudetské silnici omdlel a na místě zemřel následkem infarktu. Odhaduji, že to bylo kolem let 1930 - 1940. Vdova nechala na místě smrti postavit obyčejný dřevěný kříž. Tolik z vyprávění fořta Rudolfa Rondthaler. " Konec citace.

⇨ Tak vida: kříž tu stojí, nápis je sice špatně čitelný, ale jméno Traupe a letopočet 1937 je dosud zřetelně vidět.

Odtud přejezd do Świeradów Zdrój k pomníčku Hirta a Christa ⇨ pod vrchem Śępia Góra (Haumberg) (viz skica



Emila Nováka z mého archívu). ⇨



Příběh tohoto pomníčku byl již podrobně popsán v Patronu - proto jej nerozvádím. Spíše smutně konstatuji, že hlavní kámen a pomníček věnovaný smrti Christovi je opět povalený (viz foto) ⇨ a pomníček Hirta chybí úplně!! Hrabeme holýma rukama v zemi, rýpe-me klacky do země - bezvýsledně! Snad budou úspěšnější jiní hledači s lepším náradím... Osobně se přikláním k názoru,

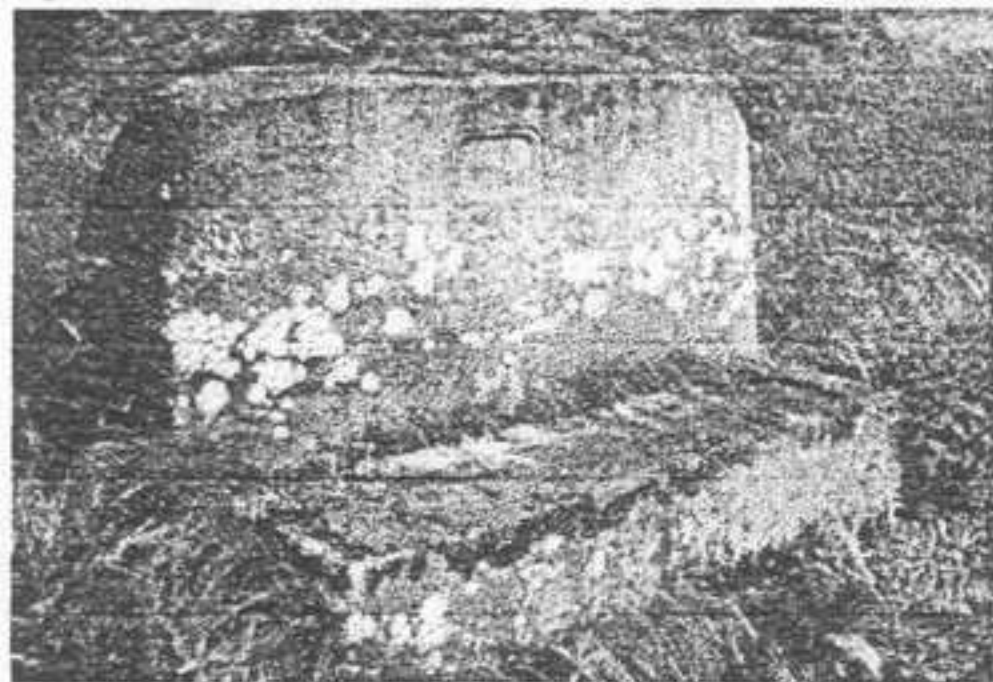
že buď někdo kámen rozbil a kusy rozházel po okolí nebo ho má doma na zahradě!? Mohu se však i mýlit a třeba jsme jen špatně hledali!? Každopádně má zkušenost s hledáním zapomenutých pomníčků v Polsku je jednoznačná: převráceno a zničeno!

Dále zastavení u „Pracovního kamene“ (Reichs-Arbeitsdienst) (viz foto) na Dlážděné cestě mezi Dolním a Horním nádražím ve Świeradówě Zdróji. (foto na následující stránce)



Při zpáteční cestě zastavujeme pod Rozdrože Izerskie - a obdivujeme kámen zvaný „**Krakonošova rakev**“.
(Popsáno mnou v Patronu 3/91/24).

Před dojezdem na státní hranici vyhledáváme vlevo u silnice (ve směru z Polska) opracovaný balvan s vytesaným nápisem „**2791 F. M.sp**“ (viz foto). Vyluštil jsem, že se jedná o údaj: „2791 stop nad mořskou hladinou“. Stopa bývala starou délkovou mírou někde mezi 26 a 32 cm. Například: stopa = 31,61 cm; stopa česká = 29,64 cm; stopa moravská = 29,59 cm; stopa slezská = 28,94 cm a další. Tak jsem vydedukoval, že by tento kámen mohl být



v nadmořské výšce někde mezi 735 a 882 m.n.m. - ale proč!? Kdyby to bylo např. v „kulaté“ nadmořské výšce 1000 m - tak bych se nedivil! Snad někdo z čtenářů Patrona poradí...

jsem podrobnosti - zřejmě dopravní nehoda.

Po přejezdu státní hranice v Harrachově objevujeme vlevo u silnice poměrně nový pomníček „**Zdeňka Erlebacha a Jana Řepky**“ (viz foto). ↯ Nezjišťoval

...a pak už nic než domů!

Text, foto a dojmy z cest pro Patron v červnu 2001
pořídil a zpracoval:
Herbert Endler, organizátor celé akce.

Vaše případné doplňující připomínky proto prosím
adresujte přímo autorovi.

Děkuji!



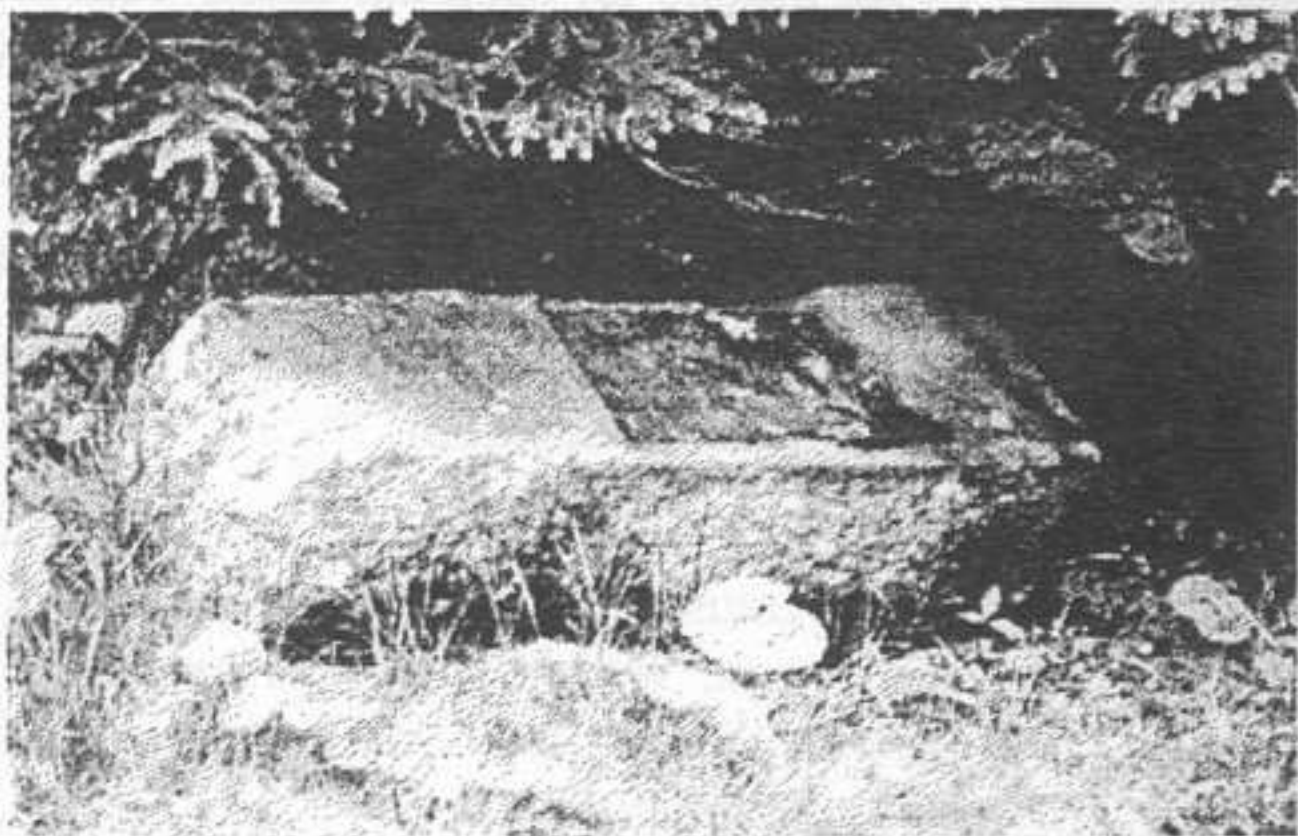
Příběh vraždy lesníka Freye.

Dne 21.07.1877 zemřel na tomto místě, po zásahu střelou z pytlákovy zbraně, lesník Wilhelm Frey.

To by mohlo být vytesáno na pomníčku postaveném památce zavražděného lesníka Freye. Ve skutečnosti tam prý bylo vytesáno: „Ermordet von einem Wilddieb“ - další verze říká: „Ermordet durch einen Wilddieb“ - koneckonců vražda je vražda, ať tak či onak..

Léto roku 1877.

Jednoho letního dne stoupal ze své hájovny v obci Sosnowiec (Wolfshau) po svahu Kopy lesník Wilhelm Frey. Byl to statný muž bodré povahy, ve věku kolem pětatřiceti let, otec čtyř dětí a osobní lovcí (náhončí) hraběte Leopolda Schaffgotsche. Byla sobota a nikdo netušil, že se lesník do své hájovny a otec ke své rodině již nikdy nevrátí. To se měli lidé dozvědět až po osmi dnech hledání...



...nalezli jej na svazích hory Kleine Koppe (Kopa 1377 m.n.m.). Ležel, zpola zakryt kosodřevinou,

ve skrčené poloze s roztráštěnými stehny a koleny následkem výstřelu, s částečně ovázanými ranami kapesníkem a ve zkrvavených rukou třímajících lovecký kalendářik, ve kterém zaznamenal poslední okamžiky svého života:

„...síly mne opouštějí - je půl deváté. Zasažen jsem byl asi v půl osmé. Pane hrabě! Postarejte se o mou ženu a děti. Kdybych zemřel než mne naleznou, dávám na vědomí, že jsem byl postřelen pytlákem, který byl zcela blízko s dvojhlavňovou ručnicí. (Smrt vykrvácením zavinilo třináct ran způsobených výstřelem vypáleným z bezprostřední blízkosti z pytlákovy brokovnice. Pozn. překladatele).

Milá, drahá ženo a děti, rodiče a sourozenci - žijte blaze. Prosím pana hraběte, aby vás zaopatřil, když jsem prolil krev v jeho službách. Žijte blaze, Bůh mi buď milostiv. Má drahá ženo a milé děti buďte dobrými lidmi a modlete se za mne.

Mám strašné bolesti - Bože, smiluj se nade mnou. Pane hrabě, postarej se o mé blízké, prolil jsem svou krev pro Tebe. Bože! Do tvých rukou odevzdávám svoji duši - osvobod' mne.

Hrozně křičím a nikdo mne neslyší. Bože, vysvobod' mne, děti modlete se za svého otce a nemyslete na pomstu! Bůh ať odpustí mému vrahovi a smiluje se nade mnou! Mé utrpení je hrozné...“

Pochopitelně, že tato událost vzbudila velký ohlas u obyvatel v celé oblasti. V souvislosti s tím se také vyrojilo několik verzí snažících se vysvětlit proč k vraždě fořta Freye došlo. Nejvíce opakovaná verze, kterou se nepodařilo tehdy nějak uspokojivě objasnit byla tato:

„Frey, který býval mnoho let osobním myslivcem hraběte Leopolda Schaffgotsche, měl údajně být svědkem toho, jak blízký příbuzný hraběte ukradl z pokladny 50 000 Marek. Tento příbuzný hraběte se prý tímto způsobem zbavil nepohodlného svědka krádeže. Tato teorie byla však po letech vyvrácena prokázáním, že krádež provedla osoba pověřená spravováním majetku hraběte.

Nicméně vraždu pod 1377 m vysokou Kopou v oblasti zvané dnes Zbocze se nikdy objasnit nepodařilo a již asi nepodaří...“

Pozn. autora: Nejpravděpodobněji mi znějí fakta sdělená kdysi Emilu Novákovi panem Erhardem Krausem: „*Střílel po něm pytlák Knobloch z Querseiffen - Ploczki, který byl ženatý a po vraždě utekl do Ameriky. V Americe žil v komunitě „Menonittů“ (od Menno Simons, 1492-59?; sekta odmítající přísahy, války a soudní spory!?) a tam také zahynul.*

Fakta:

Zdroje pro Freye:

W.i.R. Nr. 90; 1. April 1890

W.i.R. Nr. 9; 1. September 1908; Seite 136-7

W. Patschowsky – Seite 104 – popis umístění

Erhard Krause – dopis 16.5.1988

„Der Bote aus dem Riesengebirge“ vom 25. November 1928 – celý článek

...před 9. červnem roku 2001.

Tolik je tedy zatím známo o příběhu lesníka Freye. Neznáme jeho jméno, a nevíme zda pomníček zasazený na místě jeho smrti po události ještě existuje. To bychom se mohli dozvědět v případě, že budeme na naší výpravě úspěšní. Na staré

mapě je pomníček dokonce zakreslen jako: „*Dkm. Förster Frey*“, tedy „Pomník lesníka Freye“.

Nuže dejme se tedy překvapit!

...dlouho jsem věděl, že tam někde na polské straně Krkonoš musí být a když jsem si začátkem února koupil za hříšné peníze průvodce z roku 1931 (*Meinholds Routen Führer Nr. 9 – Riesengebirge*)...

...kde jedné z příložených map (č. VI.) je zakreslen značka pro pomníček s označením „*Dkm. Förster Frey*“ – bylo rozhodnuto: Letos musím zjistit zda se na tomto místě skutečně pomníček nachází či nikoliv!

...9. června roku 2001.

Hledání...

Kocháme se okolím a jde se dolů na Bialy Jar, tady je přímo na cestě mohyla z kamenů a velký kříž ze dřeva - zde 20.3.1968 usmrtila lavina 19 osob. Jsme ve výšce 1234 m a protože pomníček Freye má být dle mých propočtů na vrstevnici 1200 m - jdeme o něco níže a potom doprava do svahu - to ještě netuším, že jsem si intuitivně vybral jednu z nejhorších tras. Brzy jsem to však měl - leže mezi kameny a starým vývratem - poznat!

Nicméně jak se tak válím, zaklíněn mezi balvany a nejméně stoletý vývrat s odřeninami a modřinami v národním parku, rozsvítilo se mi, že hledám asi špatně! Blesklo mi hlavou, že Freye tehdy našli „zpola skrytého v kleči“ a ta přeci roste nad hranicí lesa...

...radíme se s kolegy Teichmannem a Valentou, určuje pozici kde jsme (v úrovni sloupu lanovky číslo 17) a společně vyrážíme výše do svahu - do vrstevnice, kde je sloup lanovky číslo 19. Po chvilce drápání se správným směrem slyšíme nějaký divný zvuk (později je mi vysvětleno, že takhle píská Láďa Řezáč), zvuk přichází přesně z místa kam máme namířeno - a vida - „našli moji rádcové, našli“!

Nalezení...

Budiž mi útěchou, že jsem dle starých podkladů vše přesně naplánoval ba i správně určil, kde by pomníček mohl být. Vavřín vítězného nálezce si odnesl kolega Poláček, který jako první (v 11:45 hod.) objevil mohutný (99 x 99 a asi 55 cm vysoký) podstavec a cca 8 m opodál ležící, neznámým hrdinou shozený sokl (55 x 55 a 175

cm vysoký) s vytesaným místem, kde kdysi byla vsazena deska s textem. Dokumentujeme celé místo nálezu a už ani nevím komu se to podařilo dokonce ze země vyrýpnout kousek (8 x 10 cm) z ulomené pamětní desky – uloženo u mne!

Dnes již víme, že pomník stál vlastně těsně u cesty vedoucí kdysi kolem studánky s lavičkami, na kterých sedávali unavení poutníci, osvěžovali se pitím výborné pramenité vody a pohledem na pomníček lesníka Wilhelma Freye přemítali o životě lidském a věcech pomíjivých...

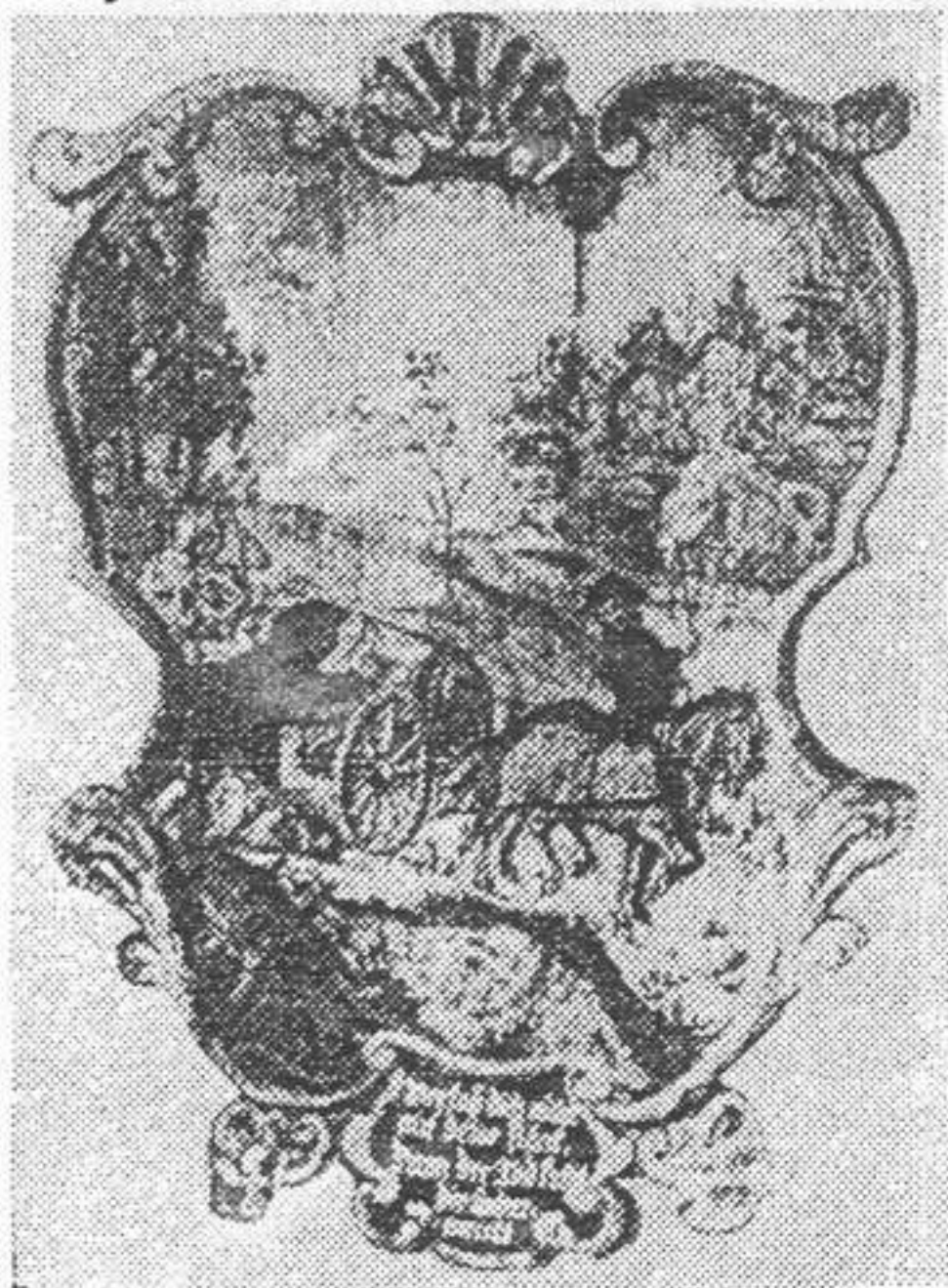
Pro Patron v červnu 2001 zpracoval
Herbert Endler.

Vaše případné doplňující připomínky proto prosím adresujte přímo autorovi.
Děkuji!

TANEC SMRTI

U stavebně vzácného kostela svatého Kryštofa v Kryštofově údolí stojí dnes již opuštěná márnice. Ale nebylo tomu tak vždycky. Tato márnice jako nedílná součást okolního hřbitova byla velice krásně vyzdobena. Byl v ní malý oltářík s obrazem umírajícího spasitele s Janem a Marií, od roku 1846 stály před ním sloupy a dřevěné vyřezávané kulisy pomalované květinami a andílky, kteří nesou lidové průpovídky o marnosti světa. Na římsoví stála malá, pozdně barokní kartuše s výjevem

Zmrtvýchvstání. Nejzajímavější a nejvzácnější však zde byl cyklus osmi deskových maleb s názvem » Tanec smrti «. Desky pocházejí pravděpodobně z poloviny 16. století a dostaly se sem z Budyšína. Každému smrtelníkovi měly připomínat pomíjivost života. Na každém deskovém obraze byla všudypřítomná Smrtka. Například na jednom z obrazů namaloval neznámý umělec ševce, jak spravuje boty. Za ním stojí Smrtka a praví: » Odlož obuv, konec práce, života máš již jen krátce ! « a švec ve své pokoře odpovídá: » Myslil jsem dneska, na mou věru, že do práce poslední botu беру. « Jiná deska znázorňovala drvoštěpa, boháče, povozní-



ka, jezdce, vojáka a jiné, kterým sedí Smrt na zádech.

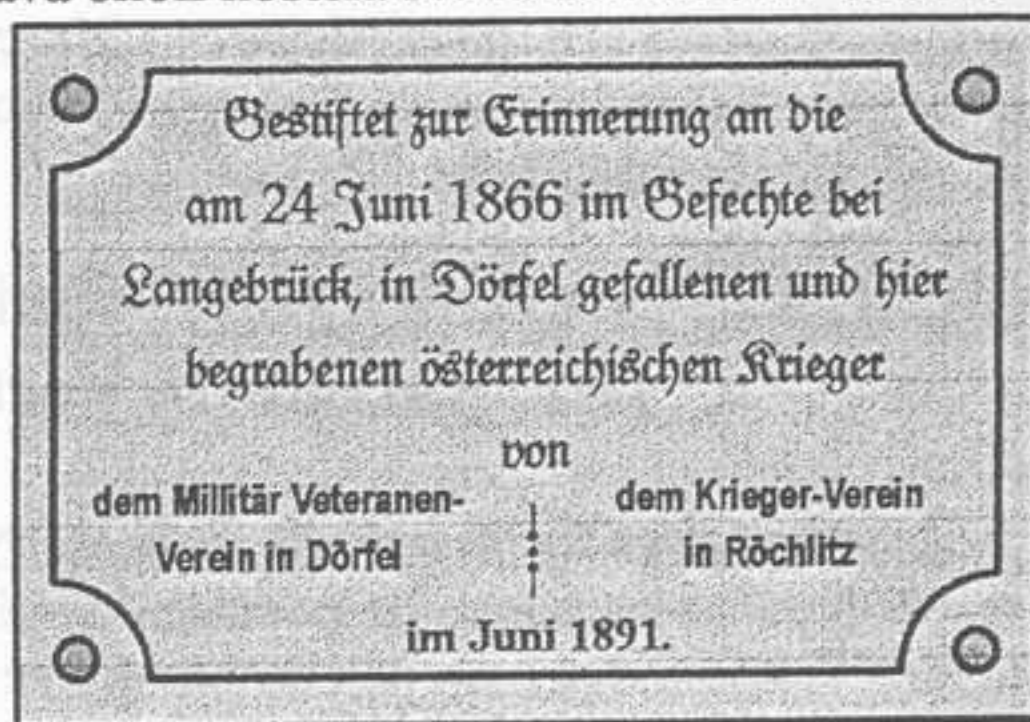
Desky byly odborně restaurovány a jsou uloženy v depositáři Severočeského musea v Liberci. Soubor osmi deskových obrazů s náměty Smrt a dřevorubec, Smrt a švec, Smrt a voják a jiné jsou v těchto dnech vystaveny v paláci Kinských na Staroměstském náměstí v Praze v rámci souhrnné výstavy » Sláva barokní Čechie «, která potrvá do 28. října 2001.

S použitím článku v bývalém týdeníku » Region « (autor neuveden)
připravil Jiří Šourek

VÁLKA 1866 - 135. VÝROČÍ

V současné době se provádí zdařilá úprava okolí kostela sv. Jana Křtitele v Liberci - Rochlici. Kolem kostela se původně rozkládal hřbitov, dávno však už nepoužívaný, v současné době dostal parkovou úpravu.

Na kostele je umístěna tabulka oznamující, že je zde místo posledního odpočinku rakouských vojáků padlých v bitvě u Dlouhého mostu dne 24. června 1866. Tabulka zde byla umístěna při příležitosti 15. výročí této bitvy v červnu roku 1891.



DLOUHÝ MOST - KŘÍŽEK U SILNICE

Při projíždění obcí Dlouhý Most po staré silnici na Záskalí a Hodkovice, povšimněme si křížku, který oznamuje, že zde zemřel řidič.

Křížek je umístěn na konci obce Dlouhý Most, několik metrů před odbočkou na osadu Javorník. Křížek je připoután k betonovému sloupu elektrického vedení. sloup nese dobře patrné stopy nárazu.

Bližší údaje zatím neznám.

KŘÍŽEK U ŠOLCOVA RYBNÍKU

Kdo pojede z Oldřichova směrem na Raspenavu, musí si povšimnout bílého křížku na levé straně silnice. Tabulka umístěná na křížku oznamuje, že zde v únoru 2001 zbytečně zemřel člověk. Příčinou totiž byla nepřiměřená rychlost. přesně na opačné

straně silnice je na stromě, do kterého řidič najel, umístěn hnědý dřevěný křížek; strom je nárazem notně poznamenan.

Křížky jsou odhadem asi 700 m od nájezdu na hráz rybníku, směrem k Raspenavě, pokračovat dále po silnici.

Oldřich Sladkovský

TAK MNE NAPADLO...

...po přečtení článku „Záhada nápisu K.V.“ v Patronu 1/2001 mne napadla možná souvislost s vytesanými písmeny K.V. a níže popsanou událostí, kterou jsem i sdělil autorovi článku, panu Lakomému...

...v dílku s názvem: „*Gedenkbuch des Ortsrichters Anton Seibt aus Ober-Maxdorf*“ (*Mitgeteilt von Josef Meißner - Morchenstern*) se mimo jiné pojednává o události, která byla tehdy hojně sledována místními občany - a také proč ne, když se jich bezprostředně dotýkala:

Katastrální (územní) vyměřování v letech 1840 až 1843. (Die Katastral - Vermessung).

...a jsem u jádra mého nápadu: Proč by vytesaná písmena K. V. nemohla být památkou na tuto událost dle počátečních písmen názvu celé akce: Katastral - Vermessung!? Potom bychom jich mohli objevit i více, jak sami zjistíte po přečtení několika postřehů z díla A. Seibta.

Nejprve byly rozmístěny „pyramidy“ - triangulační zařízení na: Černé Studnici - Mariánské hoře – a na výšině náležící pozemku Franze Dreßlera, na Maxově čp. 32.

Později byly rozmístěny tzv. „signály“ a to buď na stromech, které se nacházely na vyvýšených místech, nebo umístěné na zemi v podobě jakýchsi křížů stlučených z latí a prken opatřených budkou (*bližší údaje nalezne zájemce o tuto problematiku ve zdroji, ze kterého jsem čerpal a to na stranách 8 - 19.*)

Triangulační značky s římskými číslicemi byly umístěny na Maxovském (kopci) hřebeni na pozemcích Franze Seibta čp. 9; Antona Pilze čp. 21; Antona Schelera čp. 64; Andrease Haupta čp. 78 a jeden signál na stromě na kopci nad Josefem Posseltem, Karlov čp. 21. Na Karlově stál signál na zemi na kopci nad Karlem Schelerem čp. 8; dva signály byly umístěny na stromech na nejvyšším bodu Bukové hory. Jeden z hlavních bodů odkud se zaměřovalo byl na Maxovském hřebeni (kopci), tzv. „Nickelkoppe“ (Severák).

Na místech, kde se na styku hranic obcí nacházel vhodný balvan nebo „samorostlý kámen“ byla do něj vytesána latinkou a počáteční písmena názvů obcí. Tak tomu například bylo na Bukové hoře na hraničním kamenu M. W. G. (Maxdorf, Wiesenthal, Georghenthal - *zde budiž poznamenáno, že jsem se již nejednou snažil toto místo nalézt - zatím zbytečně*); podobně u Kamenice na Velkém hřebeni v karlovském revíru stojí hraniční kámen s písmeny M. J. G. (Maxdorf, Josefsthäl, Grafendorf).

V červnu roku 1843 byly vyměřovány a očíslovány parcely. Začátek (totální, výchozí místo) bylo u signálu na pozemku Andream Haupta čp. 78 na Maxově a končilo na Karlově nad býv. lázněmi. Celkem tak bylo označeno 2343 parcel.

Tak co? Kdo přijde s věrohodnějším vysvětlením původu nápisů K.V. na kamelech?!

Zdroj: **Gedenkbuch des Ortsrichters Anton Seibt aus Ober-Maxdorf**
(*Mitgeteilt von Josef Meißner – Morchenstern*)

Pro Patron zpracoval v březnu 2001
Herbert Endler

NĚCO O KŘÍŽKU

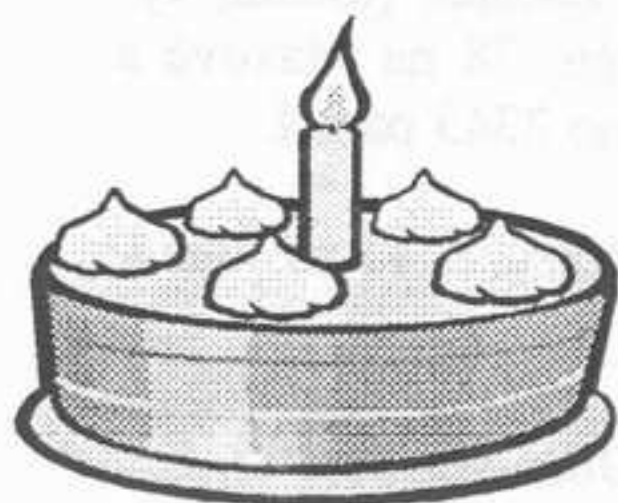
Dne 21. května 2001 jsme se vydali s panem Sladkovským na obchůzku po-mníčků v lokalitě » Bílý Potok «. Když jsme došli do Šindelového dolu, chtěli jsme se podívat na Langeho křížek. Byl představen na poslední schůzce » Patronu «. Křížek tam byl, ale úplně jiný. (Viz foto.) To bylo překvapení. Jeden můj kolega z práce bydlí v Bílém potoce už 30 let. Ten tvrdí, že v Šindelovém dole býval ještě jeden dřevěný křížek na stromě u silnice, která vede na Smědavu. (Langeho křížek také zná - za potokem.) Pan Sladkovský hned druhý den volal pana Endlera a ten mu



potvrdil, že o křížku ví. Je pravděpodobné, že tento nový křížek není Lange, ale původní křížek, o kterém vyprávěl můj kolega. Další zajímavost: Nedaleko stromu, kde jsme objevili tento nový křížek jsem našel dřevěný křížek. Schoval jsem ho za strom, kde se nachází nepravý Lange. Tento křížek je vyroben ze dvou větví.

Popis toho nepravého křížku: Železný kříž natřený černou barvou, dole kulatá tabulka s letopočtem 1905, kříž je propletený zelenými lístky z umělé hmoty a velmi pěkně vypadá.

Miloš Hájek



Společenská rubrika

Spolkový výbor se rozhodl, že tak jako v jiných spolcích, i my budeme blahopřát našim členům k jejich významným výročím. Věříme, že jim naše blahopřání udělá radost.

V letošním létě se dožívají významného životního jubilea:

Josef Ježek - v květnu - 30 let, Herbert Endler - v květnu - 50 let, Jaroslav Louma - v červnu - 50 let, Dietmar Lauer - v červnu - 60 let, Michael Ulbrich - v červnu - 60 let, Vlasta Firstová - v červnu - 70 let, Otto Pospíšil - v červnu - 70 let, Jana Remarová - v září - 60 let.

Všem oslavencům přejeme hodně zdraví, štěstí, spokojenosti a hodně sil do další práce.

Spolkový výbor

RUBRIKA: * prodám * koupím * vyměním *

Kalendáře i s barevnými fotografiemi ročenky

Ročenky

Isergebirgs-Kalender	Riesengebirge-Isergebirge	Jeschken-Iser-Jahrbuch
ročník	ročník	ročník
1958	1973	1975
1959	1974	
1960	1975	1981
1962	1976	1983

1963	1977	1984
1964	1978	1985
1965	1979	1987
1966		1988
1967	1981	1989
1968	1983	1990
1969	1985	1991
1971	1987	1992
1972	1988	1993
	1989	1994
	1990	1995
	1991	1996 (2 x)
	1992	1997
	1993	1998
	1995	
	1996	
	1997	
	1998 (2 x)	

Jednotná cena 35,- Kč / kus Při odběru celé nabídky cena 1500,- Kč
Kontakt na tel.: 0602 - 147 915

Sháním - nabídněte:	
Jahrbuch des d.G.f.d. Jeschken und Isergebirge	
ročníky	
1895	
1900	
1905	
1906	

Herbert Endler



Ze života spolku

Stručný zápis ze schůze spolkového výboru, konané dne 18. července 2001:

- Schůze spolkového výboru se konají vždycky 3. středu v měsíci v 15.30 v Tatranu Jablonec, v Jungmannově ulici.
- Stále se pracuje na dohodě o spolupráci s Lesy české republiky Frýdlant a Jablonec nad Nisou a dohodě s CHKO Jizerské hory v Liberci.
- Z důvodu změny předsedy spolku byla změněna adresa sídla spolku na adresu Ladislav Řezáč, Sportovní 555, 468 41 Tanvald.
- Je třeba nechat zhotovit úřední razítko s touto novou adresou.
- Byly zařazeny přihlášky nových členů; tiskopisy jste našli v minulém vydání Patronu.
- Ve spolkovém informačním zpravodaji se budou objevovat dně nové pravidelné rubriky: » Obsah vydání « a » Společenská rubrika « s gratulacemi našim členům k významným výročím a jinými vzkazy čtenářům.
- Byl přijat úkol zakreslit všechny pomníčky v chráněném území s velikou přesností do lesnických map v měřítku 1:5000. Zajišťuje pan Endler.
- Tiskopisy členských průkazek již jsou vytištěny.
- Byl předveden referát o lesníku Freyovi - viz toto vydání Patronu.
- Pan Endler nabízí starší vydání » Ročenek horského spolku « a shání jiné ročníky. Přesný seznam je uveřejněn na jiném místě tohoto vydání.
- Chybí svatý obrázek u Körtelova kříže a byl poškozen pomník Theodora Körnera na Smrku.

Stručný zápis ze schůze spolkového výboru, konané dne 15. srpna 2001:

- Kontrola zápisu z minulé schůze
 - Dohoda s CHKO - je hotová
 - Dohoda s Lesy české republiky - je ještě rozpracována
- Přihlášky nových členů
- Řešeno jak posuzovat členství manželů a rodin (kvůli hlasování na schůzích)
- Čtení seznamu členů

Celkové přehledy o členské základně:		počet lidí
Stav lidí celkem:		116
č	individuální člen	78
k	kolektivní člen	2
čč	čestný člen	1
n	nečlen	35
a / n	odběratel časopisu	114
se zveřejněním adresy v interním adresáři souhlasí:		26
se zveřejněním adresy v interním adresáři nesouhlasí:		90
oslovit ohledně členství musíme:		24

- Členové a příznivci, kteří doposud neposlali příspěvek na letošní rok, nedostanou Patron 3 / 2001.
- **Spolek Patron tímto děkuje panu Štěpkovi za zařízení tisku průkazek spolku.**
- Seznámení s obsahem dopisu předsedy sdružení Starých ochránců Jizerských hor pana Korytáře ve věci grantové politiky Libereckého kraje při financování ekologických neziskových organizací.
- Výzva k internímu adresáři - uveřejněna na jiném místě
- Pozvání na společné akce
 - 1. září Výprava na Trniště
 - 8. září Vodní dílo Josefův Důl
 - 15. září Kristiánovská pouť
 - 6. října Výprava k Uchytlově tabulce
 - 20. října Výprava Západní svahy Jizerských hor
- Byl sejmut kříž z Tetřevího kamene a předán na opravu, která bude hotova do kristiánovské pouti.
- Byla prohlédnuta kolekce barevných diapositivů, které budou umístěny na připravovaném Céděčku s historickými fotografiemi Jizerských hor známých autorů.

UPOZORNĚNÍ:

... pro všechny kteří opravovali pomníčky a památky v Jizerských horách od roku 1990 do dnešního dne a nenahlásili jejich opravu, aby tak učinili do 31. 8. 2001 pro zlepšení evidence.

Hledáme zájemce, kteří by se chtěli zúčastnit vyměřování a přesného zakreslování pomníčků do podrobných map v měřítku 1 : 5000.

... pro zájemce o uveřejnění své kontaktní adresy do interního adresáře spolku který bude ROZESLÁN POUZE TĚM ČLENŮM, KTERÍ SVÉ KONTAKTNÍ ADRESY SDĚLÍ ! Aby tak učinili taktéž do 31. 8. 2001.

Vše, mimo příspěvků do časopisu Patron, zasílejte na novou adresu spolku :

Ladislav Řezáč
Sportovní 555
Tanvald
468 41

Pokračování ze strany 2.

- Skálu Rozmezí
- Orctův kříž
- Vodopády Jedlové

Trasa je dlouhá asi 17 kilometrů.

Trasu navrhnul a výpravu povede pan Endler.

KRISTIÁNOVSKÁ POUŤ

se koná 15. září 2001

VÝLET K NOVÉ UCHYTILOVĚ PAMÁTCE

se koná v sobotu, 6. října 2001

Odjezd do Liberce z Tanvaldu 7.⁴³, Jablonce 8.¹⁶,
z Liberce autobusem 9.¹⁵ do Albrechtic u Frýdlantu,
nebo sraz v 9.⁵⁰ na zastávce Albrechtice - odbočka u bývalého motorestu.

Během cesty navštívíme tato pamětní místa:

- Památku Karla Uchytila nad Kristiánovem
- Důlní skálu
- Oldřichovský Špičák
- Guttenbergovy skály
- Skalní bránu
- Temnou věž
- Hřebenový buk
- Lysé skály

- Mohyly Macka
- Hausmanku - zde občerstvení

Odjezd z Oldřichova v 16.⁴⁸ nebo 18.²¹.

Trasa je dlouhá asi 11 kilometrů. Trasu navrhnul a výpravu povede pan Řezáč.

VÝLET NA ZÁPADNÍ SVAHY JIZERSKÝCH HOR

výprava ve spolupráci s Horským spolkem se koná v sobotu, 20. října 2001

Odjezd do Oldřichova z Tanvaldu 5.⁴⁶, Jablonce 6.²⁴, Liberce 7.⁰⁹;

případní účastníci z Frýdlantu použijí vlak 7.³³ s tím, že předem zavolají na číslo 0428 / 39 63 17 nebo 0608 / 239 484 a požádají, abychom na ně počkali.

Během cesty navštívíme tato pamětní místa:

- Tabulku Pavlíny Löffelmannové
- Wanderův pomník
- Tabulku Pietro Pojera
- Plüschkeho studánku
- Vorbachovu loupežnickou jeskyni
- Gahlerovu tabulku
- Skalní hrad
- Hřebenový buk
- Kříž na Scheibe
- Guttenbergovu exkursní cestu
- Kříž inženýra Poláka
- Lesní pobožnost u Mníšku

Trasa je dlouhá asi 18 kilometrů.

Trasu navrhnul a výpravu povede pan Šourek.

OBSAH VYDÁNÍ Patron 3 / 2001

Výlet ke 100. výročí zázraku na Trništi	2
Prohlídka tělesa hráze přehrady na Kamenici	2
Pamětní místo v horském lese	3
Něco k Mlynářovým skalám	7
Horská bouda na Weberově vrchu	8
Kovová kostka na kameni nad křížkem K. Oulehly	9
Po stopách vraždy lesníka z roku 1877	9
Příběh vraždy lesníka Freye	15
Hlednání	17

Nalezení	17
Tanec smrti	18
Válka 1886 - 135. výročí	19
Dlouhý Most - křížek u silnice	19
Křížek u Šolcova rybníku	19
Tak mne napadlo	20
Katastrální vyměřování v letech 1840 až 1843	20
Něco o křížku	21
Společenská rubrika	22
Nabídka - poptávka	22
Zápis ze schůze 18. července 2001	24
Zápis ze schůze 15. srpna 2001	24
Upozornění	25
Kristiánovská pouť	26
Výlet k Uchytlově tabulce	26
Výlet na západní svahy Jizerských hor	27
Obsah	27



Patron Informace přátel pomníčků a památných míst Jizerských hor č. 3 / 2001 (12. ročník)

Vydává: Spolek přátel pomníčků a památných míst Jizerských hor, IČO-64669807, šéfredaktor: Jiří Šourek, adresa redakce: Šumburk nad Desnou 294, 468 41 Tanvald, vychází čtvrtletně, povoleno OkÚ - Jbc - 941 / 34, výtisk je neprodejný a slouží výhradně pro vnitřní potřebu sdružení a jeho členů ! Vychází v srpnu 2001, příspěvky, články a fotografie do dalšího vydání zašlete nejpozději do konce října 2001 !



Tento ročník časopisu Patron může být vydáván ve zvýšeném nákladu díky sponzorskému příspěvku

Nadace Preciosa

Opletalova 17,
466 67 Jablonec nad Nisou,

Tel.: 0428 / 41 53 93

Fax: 0428 / 31 17 61



**Magistrátu města Liberce
a Lesů České republiky.**

