

Patron

INFORMACE PŘÁTEL
POMNÍČKŮ A PAMÁTNÝCH MÍST
JIZERSKÝCH HOR

2 / 2001

ROČNÍK 12

POMNÍČKY OKOLO VINIČNÉ CESTY

výprava ve spolupráci s Horským spolkem se koná v sobotu, 16. června 2001
Odjezd do Oldřichova z Tanvaldu 5.⁴⁶, Jablonce 6.²⁴, Liberce 7.⁰⁹.

Během cesty navštívíme tato pamětní místa:

- Pomníček Pavlíny Löffelmannové
- Tabulka Pietro Pojera
- Wanderův pomník
- Pomníček zabitého mládence
- Effenbergerův kříž
- Patzeltův kříž
- Klodyldin kámen
- Skalní hrnec Kukaň
- Farskou louku
- Kámen osvobození 1918
- Emauzský obrázek
- Hausmannovu tabulku
- Svobodův kříž
- Kříž na Mlakách (Pfützhübelkreuz)
- Hájovnu v Eichelhau
- Tabulku Marie Gier
- Wildnerův pomník
- Pomník Wildnera a Leubnera ↗
- Bývalé lesní divadlo v Hejnicích



Trasa je dlouhá asi 17 kilometrů.

Trasu navrhnul a výpravu povede pan Šourek.

PO STOPÁCH VRAŽDY LESNÍKA Z ROKU 1877, OBLAST POLSKO - KARPACZ - KOPA

Koná se v sobotu, 9. června 2001. Sraz účastníků nádraží ČD v Tanvaldě 7.³⁰ hodin.

Organizačně připravuje pan Endler, ale vzhledem k tomu, že se jedná o akci s více automobily, sdělí Vám pouze kontakty na řidiče - s tím, že každý účastník se musí domluvit s řidičem, který jej poveze.

Trasa: Tanvald, Harrachov, Szklarska Poręba, Karpacz, Karpacz Górny, Sosnowiec. Dále pěšky do terénu a pátrání po pomníčku.

Každý účastník odpovídá sám za sebe. To se týká dokladů, vozidla i své osoby.

KŘÍŽ POD POLEDNÍKEM

(... aneb slovo ke všem objevitelům.)

„Z Oldřichovského sedla směrem na Poledník (zeleně značená turistická cesta) dojdete na vrcholovou plošinu, kde se nachází Jizerský kostelíček. Na pravé straně u cesty je velký strom (buk) od tohoto stromu půjdete 20 kroků (směr Poledník) otočíte se, abyste měli Jizerský kostelík za zády a potom půjdete rovně do lesa asi 60 kroků. Tam narazíte na skálu, kde je vytesaný kříž.“ *Patron 1/2000, str. 23.*

Zaujal mne nový kříž popisovaný v Patronu natolik, že jsem se - jakmile slezl sníh - vydal k Poledníku, abych jej našel a zdokumentoval.

Domnívaje se, že popsanou oblast trochu znám, jsem pln optimismu vyrazil i se ženou, kterou jsem



informoval v duchu: „Najdeme křížek a jdeme dál“! Všechno ale mělo být trochu jinak. Křížek jsem dle popisu nenalezl a žena mi navíc vynadala, protože výlet prý vypadá jinak!

Ještě tentýž den večer po neúspěšném hledání (9. 4. 2000) jsem zavolaal panu Hájkovi do Liberce, a tak jsem si potvrdil, že se naše představy o **Jizerském kostelíku** značně rozcházejí (pan Hájek se domníval, že je vpravo od cesty ve směru z oldřichovského sedla).

Nuže proto vás chci poprosit, (viz Patron 4/99, str. 29, kde jsem mimo jiné prosil o skicu křížku pod Poledníkem - marně) abyste v případě nálezu nebo popisu jakékoli památky (chcete-li se podělit s ostatními o jejím umístění) vždycky raději vzali tužku do ruky a formou stručné skici a s body, které jsou bezpečně ověřené tuto zaznamenali.

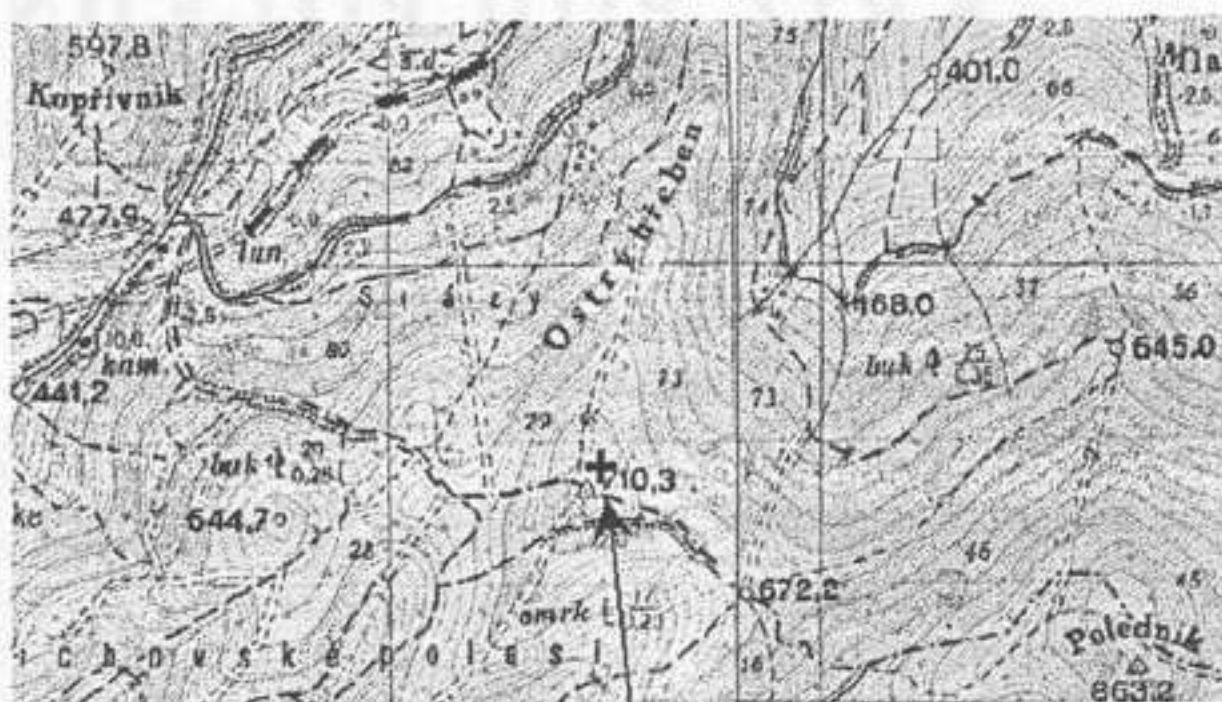


Jizerský kostelík, NC

...řekl bych, že kříž je v těchto místech!?

Jizerský kostelík.

Věžička je přímo u zeleně značené cesty asi 25 minut z Oldřichovského sedla na Poledník a stojí vzatačce rovinnatého úseku.



Horolezecký průvodce Jizerské hory 1999 (Fajgl, Simm, Vrkoslav) str. 114.

Pro Patron 2001 přispěl:

Herbert Endler

KŘÍŽEK U JIZERSKÉHO KOSTELÍKA

Patron 1/2000:23

Skalka 3 m x 3 m na její jihozápadní straně ve výši 1,50 metru nad zemí je vysekán do hloubky asi 1 cm křížek



svislé rameno 20 cm
vodorovné 16 cm

Přístupová cesta v PATRONU je špatná, proto popisují novou a správnou :

Z oldřichovského sedla směrem na Poledník (zeleně značená turistická cesta) dojit na druhou náhorní planinu kde je skála Jizerský kostelík. Na začátku rovinky je po pravé straně silný, velký buk, po levé straně cesty je povalený hraničník lesních oddělení. Od buku k Jizerskému kostelíku je to asi 175 m. Od tohoto buku 60 kroků azimutem 50° (severovýchodně), přesně směrem na vrchol Srázů je skalka s křížkem.

Lad. Řezáč

Ještě jednou neznámý kříž u Jizerského kostelíku

Jakmile zmizel sníh, vypravili jsme se s Láďou Řezáčem pod Poledník, abychom podle popisu M. Hájka našli ten záhadný křížek.

Dalo nám to zabrat. Hledali jsme dlouho, než Láďa vydedukoval, že na mapě KČT je nápis Jizerský kostelík roztažen z části i pod zeleně značenou cestu. Ten kdo horolezecky přístupnou skálu přímo u cesty nezná, může za Jizerský kostelík pokládat skalní masiv jižně od cesty. Potom už všechno vyšlo.

Původní popis „Jizerský kostelík za zády a rovně do lesa“ mě totiž posílal dolů pod cestu. Ani jsem už nevěřil těm 60-ti krokům a z pilnosti došel až na zpola zarostlou Schneider Wiese.

Prastarý lovecký posed na skále je známý a viditelný z onoho rovinatého úseku zeleně značené cesty. Nikdy jsem však tak hluboko nešel. Až nyní. A zde na skále jsou hluboce vytesaná velká písmena a letopočet.

Vzpomněl jsem si, že jsem podobná písmena viděl i na nedalekém

Zlomeném kameni (Brechstein). Kdysi zde bývala vyhlídka s upraveným chodníkem a žebříčkem. Na vrcholu skalní hrnce, upravené jako sedla. Krom dvojitého W však byla jiná a letopočet o 30 let starší.

Za zajímavost stojí, jak jsme s naším turistickým oddílem mládeže, nazvali jednu skálu na jihozápad od Stržového vrchu. Obcházel jsem jednou známé lezecké objekty v této oblasti. S lanem jsme se cítili jako horolezci. Pod skálou Morous našli kluci v hlíně bílé střepy a už sestavovali panenku Marii a andělíčky. Kdo ví, kde se to tam v lese, daleko od obydlí vzalo. Nesli jsme ty porcelánové kousky dál a dál. Když jsme se dostali na obtížně přístupný skalní blok, chtěli jsme jej nějak nazvat. Když už máme v Jizerkách Kostelík, nazveme náš kámen Kapličkou. V listí kolem se špatně sháněly kameny na postavení mužíka, proto jsme použili ty porcelánové střepy a papír se záznamem našeho výstupu jsme uložili do duté hlavičky porcelánového andílka. To bylo 16. května 1998. Jak jsme byli překvapeni, když jsme náš název našli koncem téhož roku v novém horolezeckém průvodci.

Josef Kuna

W. ^{AA.} HK 1892.
B.

AW.BK.
1862 .KK.

BLATNÝ RYBNÍK

Kdo z jizerskohorských poutníků by jej neznal? Osamělá, uprostřed lesů, jen neda-
leko od Nové Louky ležící, vodní plocha. Kolikrát jen se tady kolemjdoucí zastavi-
li, z břehu pozorovali divoké kachny, které dováděly na klidné, tmavé hladině. Na-
pájen je vodou z Blatného potoka, který pramení pod Holubníkem.

Na břehu rybníka stávala svého času hájovna a pila, která bývala léta proná-
jímana různými majitelům. Jejimi po-
sledními nájemci byli bratři Emil a
Gustav Streitovi z Bedřichova, jejichž
otec Eduard Streit převzal pilu roku
1907 od obchodníka se dřevem Josefa
Jägera. V roce 1920 přenechal Eduard
Streit pilu ze zdravotních důvodů svým
dvěma synům, kteří ji dále provozovali
pod obchodním jménem „Eduard
Streit's Söhne“. Tento rok byl posled-
ním rokem pronájmu pily, protože tato
byla uzavřena. Ukončení provozu pily
souviselo s výstavbou a umístěním dy-
nama dodávajícího elektrický proud na
nedalekou Novou Louku - do loveckého
záměčku. K výrobě elektřiny bylo po-
užito síly Blatného potoka, jehož vody
otáčely vodním kolem, které zase roz-
točilo dynamo.

Za výrobu a dodávku elektrické-
ho proudu byl osobně zodpovědný zde
bydlící hajný Manek (Mánek?). V praxi
to vypadalo tak, že hajný nesměl jít
dříve spát, než mu bylo z Nové Louky
telefonem řečeno: „Dobrou noc“! Pokaždé když se na Nové Louce uložili ke spán-
ku bylo povinností hajného na Blatném rybníku odstavit vodu - zastavit vodní kolo.
Bylo proto pro obě strany velkým ulehčením, když se v roce 1937 - v souvislosti s
plánovanou návštěvou prezidenta Beneše na Nové Louce - nainstalovaly tamtéž
velké akumulátory, které měly pojmout dostatečnou zásobu elektrické energie
umožňující tak mít světlo kdykoliv.



Ze zaměstnanců lesní správy po ukončení provozu pily na Blatném rybníce byl prvním tehdejší hajný a pozdější polesný Josef Manek. Ten přišel do hájenky na Blatném již roku 1920 hned potom, co se odtud odstěhoval poslední pilař Wilhelm Quaiser. Manek pak se svojí rodinou žil 17 let v hájence na Blatném rybníku než byl roku 1937 vystřídán českým hajným jménem Moucha, který tam ovšem sloužil jen do připojení Sudet k Říši - tedy do října 1938. Novým hajným na Blatném se stal polesný Kahl, který byl v červnu 1945 zatčen českými vojáky a držen v libereckém inernačním táboře. Zemřel krátce po vysídlení v Německu.

V dřívějších dobách, ale naposledy i v časech II. světové války (to když byl nedostatek benzínu) bylo na Blatném rybníku páleno dřevěné uhlí v milířích. Milíře stávaly kousek od lesa za hájenkou a vedle nich malá dřevěná bouda pro uhlíře. V suchých letech se stávalo, že rybník byl z poloviny vyschlý a jinak každoročně přibývalo nánosů rašeliny.

Znárodněním ploch 2200 ha lesů kolem Nové louky roku 1929 bylo panu hraběti Clam-Gallasovi odejmuta i tato malá, na pstruhy bohatá lokalita na Blatném potoku, která byla spojena s Novou Loukou idylickou lesní cestou. V letech 1901-1907 z neznámých příčin prudce ubývalo pstruhů, ale do té doby se z Blatného rybníka vylovilo až tisíc pstruhů ročně!

Přehrádka na Blatném potoku byla postavena roku 1780 a stávala tu 90 let tzv. horní pila. Zhruba 2 km po proudu Blatného potoka stávala dolní Blatná pila, nad kterou býval malý rybníček - v místech, kde stával v 18. století Karlova huť. Na pamětní desce umístěné kdysi v těchto místech byl nápis: „*V těchto místech postavil sklář Anton Weber z Kreibitz v roce 1758 Karlovu huť. Roku 1761 převzala vrchnost tuto stavbu a pronajala ji Joh. Leopoldu Riedelovi. Roku 1774 byla huť z důvodů sporů o dřevo stržena*“.

Použitá literatura:

- Jeschken- Iser- Jahrbuch 1980; str.90
- Erhard Krause: „Der Blatneiteich.“
- Miloslav Nevrlý: „Kniha o Jizerských horách“.

Pro čtenáře Patrona přeložil, upravil a doplnil:

Herbert Endler

Příloha: *Foto Blatného rybníka z kartotéky H. Endlera*

O PŘEHRADĚ, KTERÁ MÁLEM BYLA POSTAVENA

Kolem roku 1920 bylo již nahlas hovořeno a vážně jednáno o výstavbě přehrady na řece Jizeře, která by zatopila oblast dnešního Rašeliniště Jizery včetně celé bývalé osady Velká Jizera a Karlstalu (Orle) v dnešním Polsku. Na podzim roku 1926 opět procházela terénem na horním toku Jizery inspekce složená z České komise a zástupců hraběte Schafgotsche. Přestože velkou část budoucí zátopy zaujímala již tehdy nádherná rašeliniště a v Karlstalu žili lidé - zúčastnění prohlásili: „Část rašelinišť zůstane zachována a lidem z Karlstalu budou postaveny nové domky při Staré celní cestě vedoucí do Schreiberhau (Sklarska Poreba). Rovněž by bylo nutno jinde postavit 5 domků nacházejících se na Kobelwiese a 12 domů z Velké Jizery“.

Pro zajímavost přikládám mapku z roku 1927 uveřejněnou v krkonošském časopise ⇨

Z dostupných technických údajů cituji:

objem	50mil m ³
výška hráze	50m
délka zátopy	8km



O PŘEHRADĚ, KTERÁ NAKONEC BYLA POSTAVENA

Když jsem Vám se v minulém čísle napsal o přehradě, která „málem byla“ bylo mi po čase jasné, že Vám dlužím několik řádků o přehradě, „která tu nakonec je“. V ročence německého horského spolku z roku 1901 se lze na stranách 79 až 85 dozvědět, že:

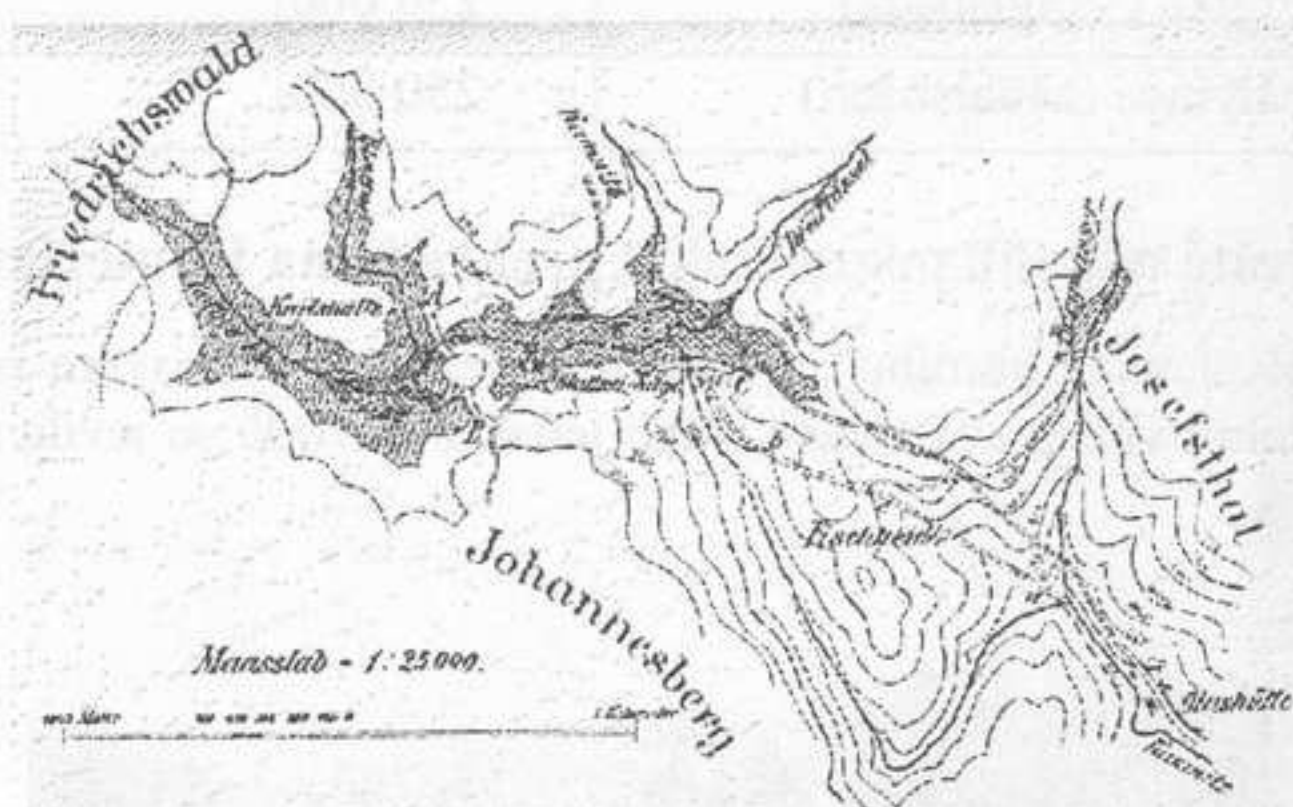
„Jizerské hory se rok od roku těší stále vyšší návštěvnosti. I když nemohou poskytnout krásy ve stylu a rozloze Alp; nabízejí nádherná, lesem ohraničená údolí, divoce romantické vodopády ve strmých soutěskách mezi horskými hřbety, pře-

krásné výhledy do kraje z horských vrcholů ozdobených rozhlednami. Jistě, slyšíme i stesky na nedostatek vodních ploch (největší z nich je Blatný rybník u Nové Louky), málo platné - horské jezero tu není. Jenže v současnosti se začíná proslýchat, že Jizerské hory budou mít své „jezero“ - a kdyby jen jedno - hned půl tuctu jich tu má být vybudováno! Obyvatelé podhůří již mají dosti škod každoročně páchaných povodněmi při jarním tání či podzimních lijácích a spolu s podnikateli a odborníky došli k závěru, že jedině přehradní hráze vysoko v horách dokáží zachytit, pozdržet a postupně pouštět do údolí zvládnutelné objemy vody“. Řečeno - uděláno. (Jenomže od myšlenky k její realizaci uplyne ještě hodně vody - v jizerských řekách a potocích - pozn. autora).

V té době se mimo jiné pochopitelně zvažuje i myšlenka výstavby přehrady na řece Kamenici nad Josefovým Dolem - a to vlastně v místech, kde dnes, po necelých 100 letech přehrada skutečně stojí. Na přiložené mapce si můžete sami porovnat nakolik se shoduje tehdejší idea (z let cca 1898 - 1901) se skutečností dnešní. V dobovém článku je uvedeno mnoho podrobností, ale nechci Vás nimi „unavovat“ - pokud bude někdo chtít mohl jej nechat nahlédnout do dobové ročenky.

Plánek uveřejněný v ročence horského spolku z roku 1901. ⇨

Ve stručné legendě Vám přiblížím pouze nejnútnejší orientační body na mapce:



HORNÍ JEZERO 740 m.n.m. (délka vodní plochy 1500 m; šířka cca 400 m)

A - hráz 200 m dlouhá a 26 m vysoká

B - hráz 150 m dlouhá a 12 až 15 m vysoká

DOLNÍ JEZERO 720 m.n.m. (délka vodní plochy 1300 m)

C - hráz 300 m dlouhá a 24 m vysoká

Na ostrůvku, vyčnívajícím z vody cca 18 m mezi body A - B, bude vybudován hotel. Objem obou vodních ploch cca 5mil. m³ vody.

a b c - 800 m dlouhá štola pro potrubí k turbíně u soutoku Jeleního potoka s Kamenicí (d)

e - hráz 20 m vysoká na Jelením potoce pro cca 240 000 m³ vody

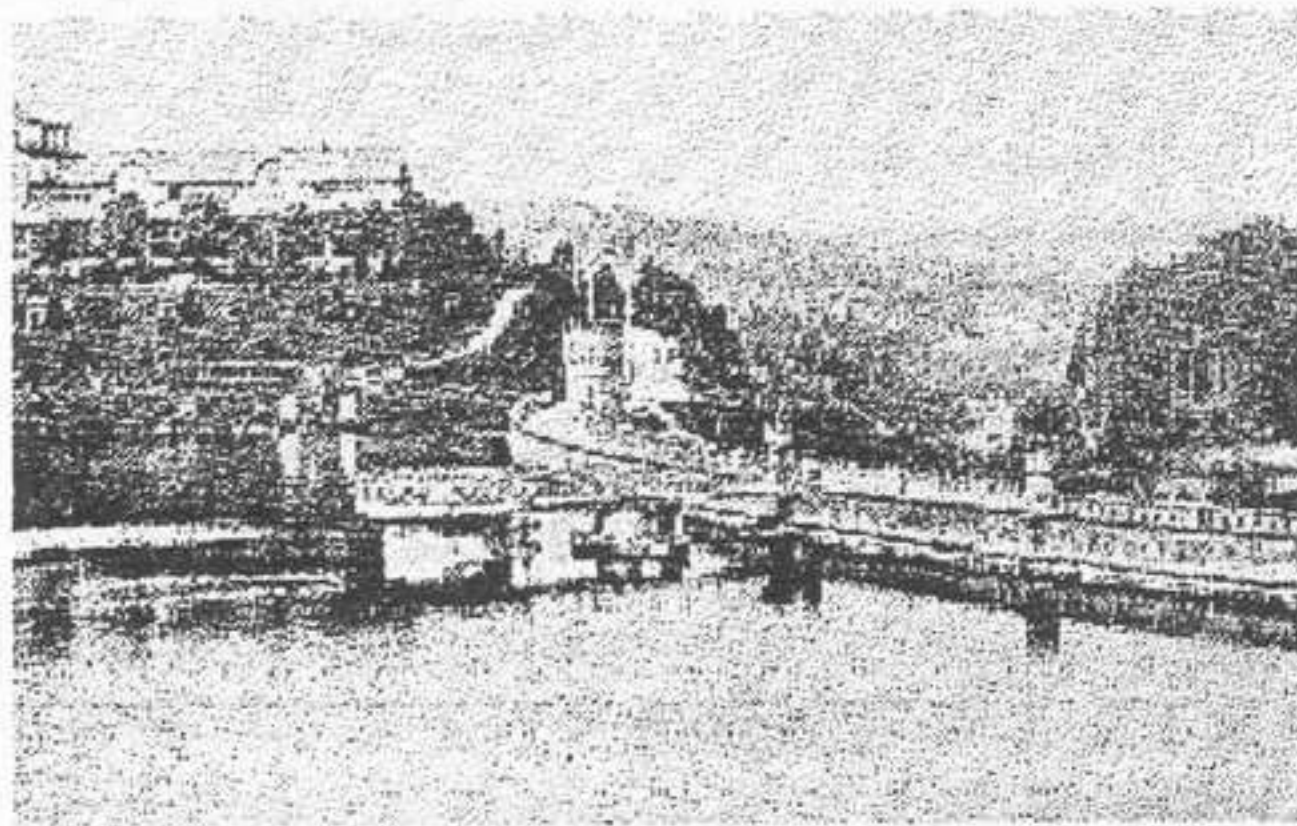
Tabulka dle podle plánů tajného rady profesora Otto Intzeho mají přehrady tyto rozměry:

(POZOR: Toto je stav (představa) z roku 1901 – pozn. autora!)

Název	Objem v m ³	Výška hráze (m)	Vodní plocha v m ²
Mšeno (Grünwald)	4 475 000	18,25	736 000
Nová Louka (Neuwiese)	2 000 000	13,65	440 000
Harcov (Harzdorf)	630 000	12,00	157 500
Jeřice (Görsbach)	500 000	15,50	96 000
Fojtka (Voigtsbach)	250 000	9,50	78 000
Mlýnice (Mühlsbach)	250 000	14,90	50 000

Ještě několik poznámek k přehradě na Kamenici: (volně podle zpracovatele)

Myšlenka „horního“ a „dolního“ jezera s výškovým rozdílem hladiny 20 m byla velmi vážně zvažována. Jako jeden z důvodů se jevila možnost využití nezatopené



části vzniklého poloostrova mezi oběma hrázemi, který by vyčníval asi 18 m nad plochu horního jezera, k výstavbě hotelu („See-hotel“ – Jezerní hotel). Například restaurace u přehrady Remscheid – viz obr. 1 – přináší ročně 8.000,- Marek na pronájmu. V krásném stavebním stylu, obklopen parkovými úpravami, by se stavba stala

chloubou a ozdobou uprostřed obou hrází. Při pohledu od dolního jezera by se naskýtal návštěvníkovi pohled na hotel podobný jako na přehradě Altena – viz obr. 2 – a to nemluvím o pohledu, který by se naskytl z rozhledny na Královce!

Ze svého pohledu z rozhledny by návštěvník spatřil v hloubce větší než 100 m pod sebou dvě obrovské, třpytící se hladiny jezer, oživených lodičkami a plachetnicemi, hluboké zářezy vodní plochy do okolního terénu a uprostřed toho všeho: Rozkvetlými zahradami a vlajícími prapory ozdobený srdečně zvoucí objekt hotelu – to vše posazeno do koruny zelených lesů kolem.

Budiž zde ještě řečeno, že již v roce 1886 byl při návštěvě Liberce a Jizerských hor upozorněn profesor Gustav Laube, který zde tehdy posuzoval zásobování vodou města Liberce, autorem tohoto článku na ideální možnosti pro stavbu hráze v oblasti Blatné pily.

Později na tuto možnost ve stejné lokalitě upozornil i stavební rada Salbach, profesor Steiner tuto myšlenku podrobněji zpracoval a firma „Niklas a Rumpel“ dokonce zpracovala návrh výstavby přehrady v tomto místě – ovšemže vše z pohledu libereckého vodního spolčenství.

V roce 1899 zveřejnil inženýr Heinrich Adolf v Libereckých novinách (Reichenberger Zeitung) studii, ve které se zmiňuje o shora uvedeném projektu a v závěru článku říká:

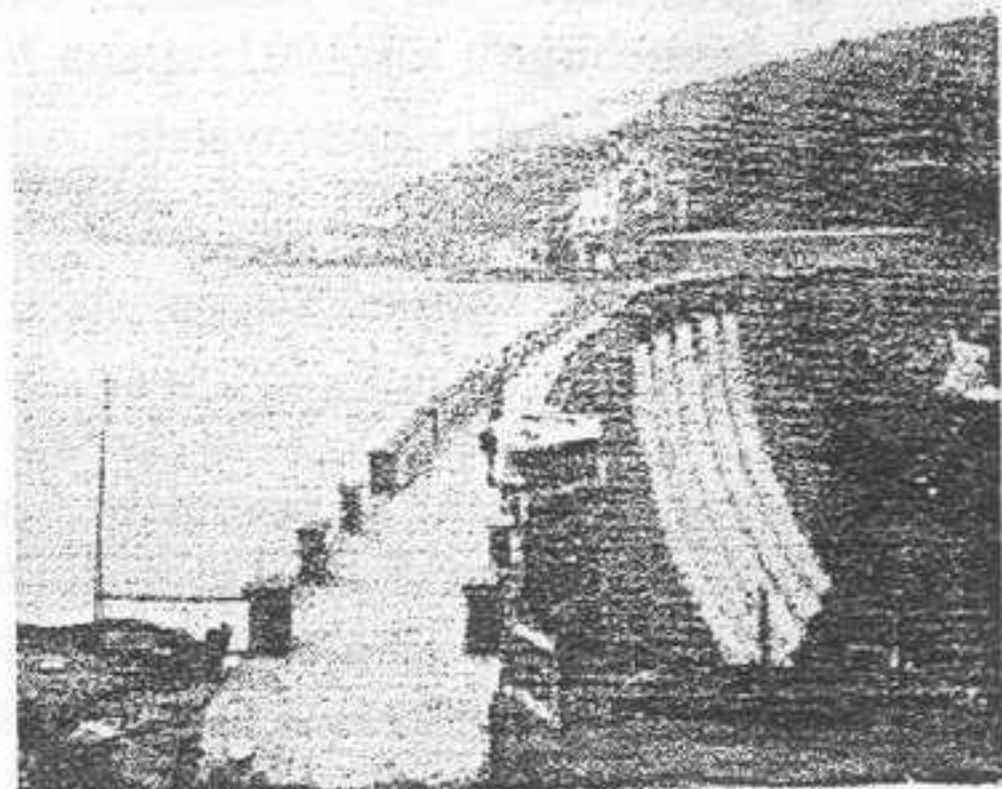
„Tato myšlenka zůstala neprovedena, protože zřejmě překročila svým rozsahem údajný rámec možností libereckého vodního spolčenství a svého uskutečnění by se dočkala pouze formou sdružení různých skupin a zájemců. Pro obyvatele údolí Kamenice by uskutečnění této myšlenky bylo požehnáním“.

Zcela na závěr si dovoluji volně citovat postesknutí člověka, který v roce 1901 toužil přilákat do Jizerských hor více návštěvníků:

„... naše řeky nejsou kvůli množství splavů použitelné ani pro vyjíždky na lodičkách. A jezera? Největší vodní plochou je Blatný rybník u Nové Louky, ale při sebevětší úctě k němu i romantickému prostředí v němž se nachází – nelze jej nazvat jezerem v pravém slova smyslu. Musíme si tedy po pravdě přiznat: Jezero Jizerské hory nemají!“

Použitá literatura:

- ☐ „Der Wanderer im Riesengebirge“ – červenec 1927; str. 100



- „Jahrbuch des Deutschen Gebirgsvereines für das Jeschken- und Isergebirge“; rok 1901; strana 79 – 85; autor je uveden jako R. in R.
- Vlastní archiv zpracovatele

Volně zpracoval v květnu 2000.

Herbert Endler

Vzpomínáte si ještě na pomníček Karla Todta na Dlouhé hoře u Chrastavy ? Dnes Vám přinášíme vyšetřovací protokol této události:

Podle § 159 odst. 1 tr.r se věc nálezu mrtvoly Karla Todta nar. 4. 3. 1948 odkládá, neboť v dané věci není třeba činit dalších opatření.

Dne 3. 2. 1974 kolem 11.00 hodiny byla občanem Ondřejem Liškou (...) z Chrastavy (...) nalezena v lesním úseku č. 48 katastru obce Andělská hora mrtvola muže.

Šetřením bylo zjištěno, že se jedná o Karla Todta, narozeného 4. 3. 1948 v Kopřivnici, okres Nový Jičín, elektrikáře n.p. Totex Chrastava, bytem Chrastava, Na Hůrce 584, který byl od 2. 12. 1973 pohřešován dle oznámení jeho otce Václava Todta, nar. 1. 5. 1910, se kterým žil ve společné domácnosti.

Šetřením a zejména výslechem otce Václava Todta bylo zjištěno, že Karel Todt často chodíval na procházky lesem a to na Dlouhý vrch do nějaké lovecké chaty. Dne 2. 12. 1973 byl také v bytě Václava Todta přítomen Jiří Kunc, který je švagrem Karla Todta, kdy se spolu zdržovali v místnosti, kterou užíval Karel, který uvedl, že Karel kolem 12.00 hodin odešel z domova, když před tím spolu požili každý cca 1 dcl rumu. Téhož dne kolem 14.30 hodin viděl Karla Todta Jiří Mlynář (...) jíti směrem na Ovčí horu, kdy měl u sebe námořnický dalekohled. Od toho dne se již potom Karel Todt domů nevrátil a proto otec dne 4. 12. 1973 provedl oznámení o pohřešované osobě. Přes provedená opatření se nepodařilo Karla Todta nalézt, i když byl prováděn průzkum cestou na Dlouhý vrch, kde však již bylo značné množství sněhu, který napadl zejména 2. 12. 1973.

Mrtvola Karla Todta byla nalezena v úvoze cesty asi 500 metrů od místa zvaného » U tří buků «, která pokračuje směrem na dlouhý vrch. Spodní část těla byla ještě pod sněhem a pod pravou rukou ležel námořnický dalekohled. V mrtvole muže byl bezpečně poznán Karel Todt, zejména přítomným npor. Jindrákem, který jej osobně znal.

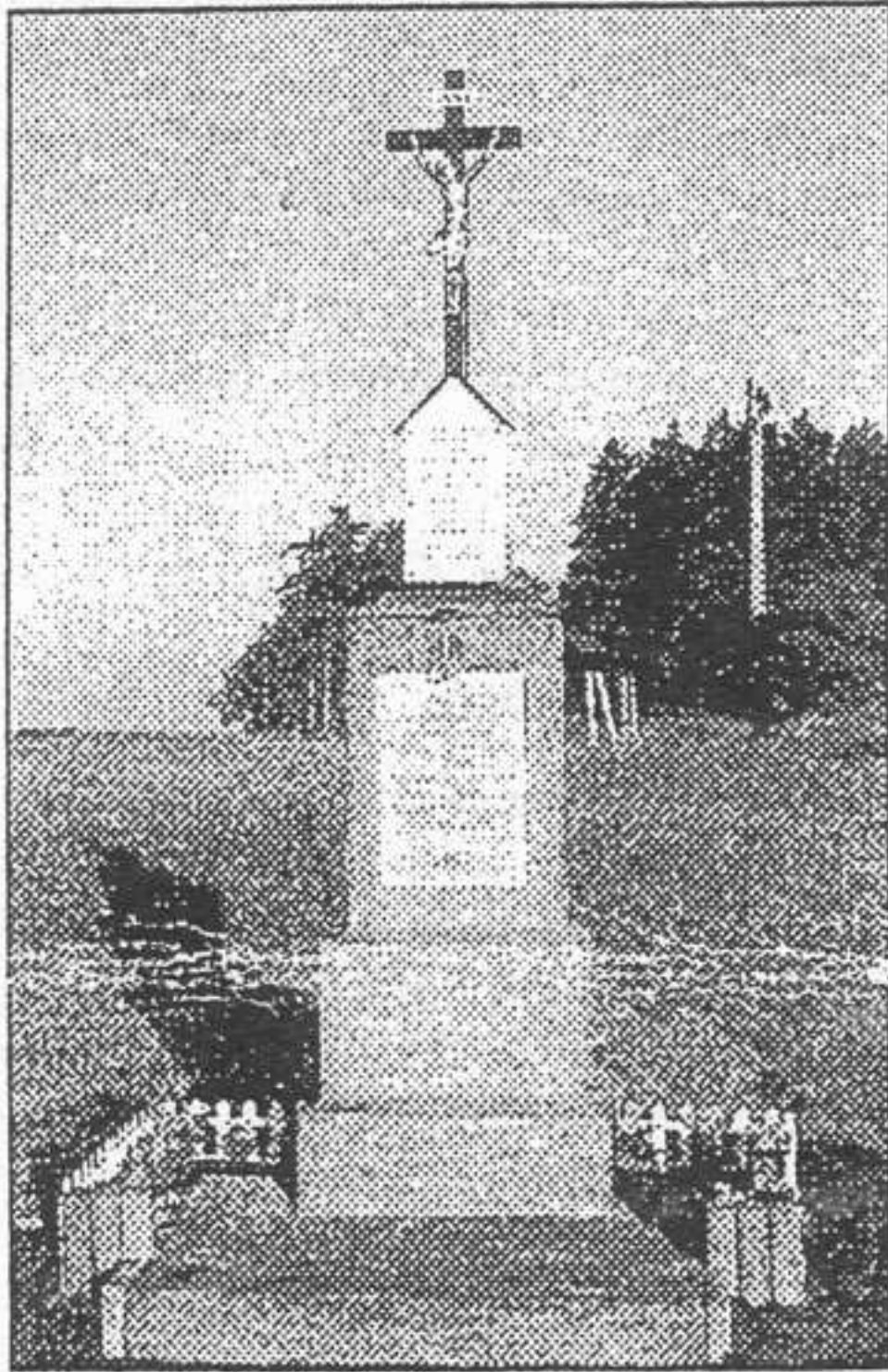
Ohledáním místa a samotné mrtvoly nebylo nalezeno žádného násilí nebo jiných stop, které by nesvědčovaly o jiné příčině smrti nežli zmrznutím, jak také bylo konstatováno přítomným lékařem MUDr. Součkem.

Jelikož tedy vyšetřováním nebylo zjištěno žádných podezřelých okolností, za kterých by došlo ke smrti Karla Todta a k jeho úmrtí došlo v důsledku zmrznutí, rozhodl jsem věc podle § 159/1 tr. z. odložit, neboť bylo bezpečně vyloučeno podezření z trestného činu jinou osobou.

Vyšetřovatel VB
(...)*

OBNOVENÝ KŘÍŽ V POLUBNÉM

Horní Polubný má opět svůj historický kříž, který již od 19. století stával nad obcí při cestě od kostela směrem k Václavíkově studánce. Podle vyprávění původní obyvatelky Frau Stefanie Wimmer-Kleinové, dnes žijící v Linci, zde od nepaměti stával památníček Boží Matičky - dar vojína, který se zdráv vrátil z třicetileté války. V roce 1883 zde byl postaven žulový sokl a na něm umístěn litý kříž se dvěma



anděly a nápisem » Es ist vollbracht « (dokonáno jest). Do kamene byl vytesán nápis: » Mensch, klage nicht über Deine Leiden, denke nur an Deine Schuld. Für die ich war ans Kreuz geschlagen. Ich litt schweigend mit Geduld. 1883 « (Volně přeloženo: Člověče, nereptej nad svým osudem, ale mysl na svá provinění, pro která jsem mlčky trpěl na kříži.)

O kříž pečovaly rodiny Kleinů a Watzlawiků až do roku 1945, kdy byl sokl poškozen střelami některých škodolibých Rudoarmějců z nedalekého polního lazaretu. V padesátých letech kříž pustl. Dílo zkázy dokonali vandalové v období normalizace, kdy kříž byl ulomen a sokl vyvrácen.

Když jsem se po státním převratu v roce 1989 mohl vrátit do vlasti, byl sokl sice provizorně vzpřímen, ale stál nakřivo ve vysokých kopřivách. V těchto

* (...) Některé údaje z pochopitelných důvodů nesmíme zveřejnit.

místech jsem trávil dětství a v místním kostele jsem se roku 1976 ženil, proto jsem se ujal obnovy tohoto kříže. S pomocí sourozenců a přítel jsme podstavec narovnali, očistili (místa vstřelů opět vystoupila na povrch) a zakonzervovali. Obnovili jsme původní německý nápis s letopočtem, vztyčili nový kříž s nápisem českým, upravili okolí a ozdobili květinami. V neděli 4. června byla sloužena mše svatá v místním kostele sv. Jana Křtitele, kterou doprovodili svým zpěvem moji rodáci ze Železného Brodu, členové chrámového sboru s dirigentkou a varhanicí paní Věrou Hlubůčkovou. Poté jsme se odebrali ke kříži, kde jsem v krátkém proslovu zrekapituloval jeho historii a vzpomněl členů rodin Neumann, Watzlawik, Janoušek-John, Klein, Braun, Moldan-Ouhrabka a dalších, kteří o kříž pečovali. Potom místní duchovní P. M. Šimáček obnovená Boží muka posvětil a mladí členové jeho farnosti zazpívali duchovní písně v doprovodu kytary. Malá slavnost byla zakončena pohoštěním u kávy a koláčů v zahradě nedaleko domu paní ing. Marie Vitákové, která též významně pomohla při obnově kříže a poskytla nám příjemné prostředí ke vzájemnému poznání a vzpomínkám na minulé doby.

Polubenský kříž a texty na něm vybízejí nás i budoucí generace k obrácení k Bohu a symbolizují naši snahu o dobré vzájemné vztahy.

MUDr. Pavel Šefr, Bavorsko

Text opsán z novin » Zdislava, 10 / 2000 «, z rubriky » Listárna aneb dopisy v koši nekončí « s poznámkou, že názory otištěné v této rubrice se nemusejí shodovat se stanovisky redakce.

J.Š.

HAVLÍČEK A ANDRÝSKOVÁ

autonehoda před Poustkou od Frýdlantu

19. 12. 1999 ve 4.00 hod. ráno se vraceli autem čtyři mladí lidé z diskotéky z Frýdlantu v Čechách domu. Řidič Marek Havlíček (23 let) z Habartic, Lucie Andrýsková (16 let), její sestra a sestřenice všichni z Předlanců. Před Poustkou od Frýdlantu asi 150 m před odbočkou žluté turistické cesty k Bulovskému potoku, za mírnou levotočivou zatáčkou, řidič vjel na levou stranu vozovky a zde ve velké rychlosti narazil do stromu. Řidič který byl pod vlivem alkoholu a Lucie Andrýsková na následky zranění zemřeli. Další dvě děvčata byla těžce zraněná. Místo nehody poznáme podle vyvráceného pařezu od stromu, čerstvých květin a svíček.

Lad. Řezáč

ŠINDELÁŘ VRATISLAV

Pomníček při silnici z Luhu pod Smrkem do Libverdy, po pravé straně při vjezdu do lesa, nad bývalým koupalištěm.

Na tomto místě se 19. 7. 1999 zabil na motocyklu Vratislav Šindelář * 23. 4. 1982 bytem Frýdlant, Fügnerova ul. 844. Mladík nevlastnil řidičský průkaz, a při nepřiměřené rychlosti z Libverdy vjel na levou stranu vozovky, kde narazil do patníku a nehodu nepřežil.

zjištěno na MO-Policie Frýdlant v Č. 4.5.2000

Lad. Řezáč

Försterův (fořtův) most - Försterbrücke

Dnešní Kateřinská cesta vedoucí od Závor směrem dolů mezi Brdem a Milířem, pod Javorovým a Dračím vrchem se dříve nazývala „Försterbrückenstraße“. Můstek přes potok Fojtka, který se nachází západně pod Milířem na dnešní Kateřinské cestě, se dříve nazýval Försterbrücke (čili Försterův nebo také Fořtův most).

Most býval dříve důkladný celý ze dřeva a teprve někdy v sedmdesátých letech byl zbourán a přestavěn do dnešní, betonové a kamenné podoby.



Zachováno, přesněji řečeno rozházeno kolem, zůstalo několik základních kamenů původního mostu. Na jednom z nich našel kdysi pan Josef Müller z Liberce vytesaná písmena F. H. Kámen ležel převrácený a napůl zarostlý v trávě. Pan Müller informoval Emila Nováka a svém nálezu a teprve po cca 18-ti letech mne při prohlížení kartotéky nenalezených památek napadlo ověřit skutečný stav věci.

Dne 19. 9. 1998 jsem se tedy vydal od Závor dolů Kateřinskou cestou až k mostu přes Fojtku. Po chvíli hledání v křoví a trávě nacházím skutečně citovaný kámen s iniciály, který obracím kvůli fotografování a navíc: v hromadě kamenů nacházím další tesaný balvan tentokrát s letopočtem 1911! Mám radost

protože se mi podařilo nejen potvrdit existenci kamene s iniciály ale navíc objevit letopočet stavby původního mostu ! Pořizuji fotodokumentaci a pro čtenáře Patrona připojuji výřez mapy s mostem a stručnou historií názvu „Försterbrücke“.

Jak zjistil Emil Novák, jediný „Förster“ toho jména se mezi lesnickým personálem nacházel pouze v hájovně čp. 100 v Oldřichově v Hájích a to v době od 1. 10. 1878 do 1. 4. 1881 - a ten se jmenoval ANTON FÖRSTER. Tento Anton Förster se narodil roku 1835, roku 1881 odešel do Pertoltic a zemřel 7. 6. 1912 v Luhu u Raspenavy. Pan Förster se vyznačoval i zvláštností svého jména, protože byl povoláním lesník (fořt) což se německy řekne - jak jinak než - Förster. Byl tedy vlastně „Doppelförster“ a dá se předpokládat, že se zřejmě významně podílel na výstavbě cesty a mostu přes ní. Jak už to dříve u pomístních názvů bývalo cesta i most dostaly jeho jméno. Nutno dodat, že nám slouží ke spokojenosti dodnes.

Pro časopis Patron v Jiřetíně pod Bukovou dne 11.1.1999

Herbert Endler



Ⓞ panských sídlech

OŽIVENÝ GRABŠTEJN

Necelých dvacet kilometrů severozápadně od Liberce stojí hrad Grabštejn. Válcová věž hradu, která prošla během času několika úpravami, je dominantou pro celé okolí. Jedna z prvních zmínek je z roku 1277, kdy král

Přemysl Otakar II. prý odňal šlechtici Grafensteinovi hrad; novými pány se stali jeho oblíbenci Donínové.

Postupem let zaznamenal hrad několik požárů, časté přestavby a pozvolna chátral. Až v roce 1989 začaly nejnútnejší záchranářské práce. Ze státních prostředků přidělených památkovému ústavu se podařilo zpevnit zdivo a klenbu, pracuje se na opravě střech a krovů. Vzhledem k nedostatku peněz jdou opravy velice pomalu. Některé z



Gratenstein.

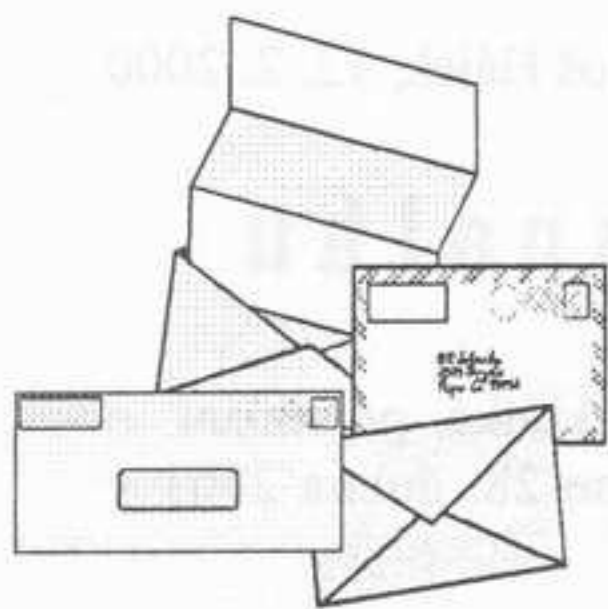
předložených studií a projektů navíc ukázaly, že spíše než k záchraně by mohlo dojít k devastaci historicky cenných částí nevhodnými stavebními zásahy.

Ooživením celého hradu Grabštejnu jsou mladí lidé, které můžeme zastihnout při práci v parku či při pomoci na archeologických vykopávkách. Velký úspěch měl benefiční koncert sólisty Národního divadla Luděk Veleho.

V minulém roce zde pomáhalo s nejnútnejšími opravami několik desítek chlapců a dívek z Jablonecka, Liberecka, Ústecka, Českého Dubu, ale i odjinud. Hrad Grabštejn by se v budoucnosti neměl stát zapášeným skladištěm historie, či hotelem pro bohaté snoby, ale živou, co nejširší veřejností ke kulturním účelům využívanou památkou.

Severočeský deník, 7. května 1994

Oldřich Nedoma



Z došlé korespondence

„Obyčejný“ výlet na Krop-Seffa

Jednoho dne jsme se s panem Slavkovským dohodli, že vyrazíme do Jizek hledat Krop-Seffův kříž. Po Jizerskohorských pomníčcích chodíme spolu teprve dva roky. Ale Krop-Seffa jsme zatím ještě nenašli, protože jsme ho ještě nehledali. 12. 2. 2000 jsme jeli „lyžařským“ autobusem z Liberce do Bedřichova. Odtud jsme pokračovali po silnici E3 směr „Chorvatský pahorek“. Chtěli jsme se zastavit u kříže nad Červeným potokem - Rotenfloßbrücke-kreuz. Cesta nám neubíhala moc rychle - byla lyžařská sezóna. Museli jsme se vyhýbat lyžařům, ale s tím jsme počítali. Konečně jsme došli ke skále, kde měl být tento kříž. Ale kříž tam nebyl ! (To byla naše první myšlenka.) Když jsme si pořádně prohlédli skálu, zjistili jsme, že z kříže je vidět jen pět centimetrů svislého ramene. Našel jsme silnější větev a chtěl jsem ho vyhrabat ze sněhu. Sníh byl ale zmrzlý. Nezbylo než použít nůž. Za malou chvíli byl kříž vidět celý. Udělali jsme fotografie a pokračovali dál. Zastavili jsme se u „Blatného rybníka“. Tam jsme se najedli u bývalé tramské osady „Elk House“ (Losí dům), kterou jistě všichni znáte - nyní tuto chatu obývají ochránáři. Potom jsme šli do Kristiánova. Zastavili jsme u Tetřevího kříže. Když jsme došli do Kristiánova, nemohli jsme opomenout takové památky jako Fuchshaus a hřbitov. Dál jsme pokračovali po červeně značené turistické cestě až k rozcestí „pod sedlem“. Potom jsme šli po ne-

značené cestě na „Ptačí kupy“ na Krop-Seffa. Celou cestu se lyžaři divili, jak může v lyžařské sezóně někdo jít po magistrále pěšky. Měli jsme z toho ale dobrý pocit. Byli jsme ten den prostě kuriozita. Šli jsme vedle lyžařské stopy. Pěší turista může jít po lyžařské magistrále, pokud dodržuje pravidla. To jsme si zjistili, než jsme šli na tento výlet. Musím uznat, že nikdo z lyžařů nám nevynadal. Začali jsme konečně hledat Krop-Seffa. Po hodině jsme ho našli. Byl to krásný pocit, když se před námi objevil tento starý Jizerskohorský kříž. Najednou na nás dýchla stará historie Jizerských hor. Zavzpomínali jsme si, co se tady stalo, vyfotografovali jsme si tento kříž a dali jsme ke kříži dvě smrkové větvičky. Pomalu jsme se vydali nazpátek. Po cestě jsme potkali skútr, který řídil člen Horské služby. Nabídl nám, že nás sveze do Kristiánova. Poděkovali jsme, ale šli jsme dál zase pěšky. Kdyby to bylo padesát kilometrů domů, nám by to bylo jedno ! Za ten krásný pocit objevit a vidět Krop-Seffův kříž to určitě stálo. Domů jsme přišli až večer unavení, ale spokojení a šťastní. Tak skončil takový „obyčejný“ výlet.

Miloš Hájek, 12. 2. 2000



Ze života spolku

Vážení čtenáři, přinášíme Vám krátké pojednání o schůzi spolku Patron, pořádané dne 28. dubna 2001 v Jablonci nad Nisou:

1) Změna předsedy

- pan Fojtík z důvodu velkého pracovního vytížení požádal o nahrazení ve funkci panem Řezáčem

2) Přehled činnosti výboru

- pojednává o volbách do spolkového výboru
- schůzích spolkového výboru
- změně ve výboru

3) Hospodaření od roku 1991 do 2000

- členské příspěvky
- granty na pomoc činnosti

4) Zákon o ochraně dat brání vést evidenci členské základny dosavadním způsobem, tj. s rodnými čísly na přihláškách

- je nutno rozdělit databázi členů na členy a odběratele časopisu
- vyjde zvláštní vydání Patronu, pojednávající o činnosti spolku, budou v něm uvedeny staré akce, záměry, plány na další činnost, vývoj členské základny, dosavadní opravy pomníčků, výlety společné akce s jinými spolky a přehled zpravodajů
- je třeba zpětně nabídnout členství nečlenům po důkladném rozboru » stanov « spolku
- probrán návrh na zavedení společenské rubriky k různým výročím a kulatým narozeninám členů spolku
- z neaktivnějších členů, přítomných na schůzi, byl sestaven malý adresář s telefonními čísly, pomocí kterého se budou svolávat zájemci na mimořádné akce, které nebylo možno dopředu uveřejnit ve spolkovém informačním zpravodaji - tento adresář nebude veřejnosti přístupný, ale dostanou jej jen ti, kteří mají zájem o účast nebo nějakou mimořádnou akci připraví
- je třeba dořešit spolupráci s Lesa české republiky a.s. a Chráněnou krajinnou oblastí JH

5) Byly stanoveny úkoly:

- předvedení seznamu opravených pomníčků
- přelepení (odstranění) rodných čísel z členských přihlášek
- d ořešit návrh na zavedení členských legitimací členů spolku
- stanovena schůze spolkového výboru na 16. května t.r.
- pořádat výroční (jarní a předvánoční) schůze raději až po obědě

6) Byly oznámeny plánované akce

- beseda s panem Vostrákem o památkách Jablonce 12. května 2001
- pěší výlet na Pout' smíření do Hejnic 5. května 2001
- pozvání na exkurzi za jizerskohorskými pomníčky 13. května 2001 (mezi Bedřichovem, Novou Loukou a Kristiánovem) ve spolupráci se semilskými turisty
- pozvání na výpravu do polských Krkonoš 9. června 2001
- pozvání na výpravu za pomníčky kolem Staré poutní cesty 16. června 2001 ve spolupráci s Horským spolkem
- pozvání na výpravu u příležitosti 100. výročí zázraku na Trništi 1. září 1901, pořádanou 1. září 2001
- pozvání na Kristiánovskou pout'

7) Byl přečten dopis panu Zítkovi v odpovědi na jeho dopis adresovaný výboru spolku.

8) Byl předveden nově opravený kříž, který bude umístěn v Šindelovém dole; opravu provedl pan Senohrábek a po dokončení rekonstrukce povede výpravu do té oblasti - datum dosud nestanoven

9) Neoficiální část schůze

- předány náměty na články v informačním zpravodaji a fotografie (také Vy dále vymýšlejte, o čem se v dalších vydáních bude psát !)
- prohlížení přinesených fotografií
- volná beseda účastníků

Zápis ze schůze sestavil Jiří Šourek



Patron Informace přátel pomníčků a památných míst Jizerských hor č. 2 / 2001 (12. ročník)

Vydává: Spolek přátel pomníčků a památných míst Jizerských hor, IČO-64669807, šéfredaktor: Jiří Šourek, adresa redakce: Šumburk nad Desnou 294, 468 41 Tanvald, vychází čtvrtletně, povoleno OkÚ - Jbc - 941 / 34, výtisk je neprodejný a slouží výhradně pro vnitřní potřebu sdružení a jeho členů ! Vychází v červnu 2001, příspěvky, články a fotografie do dalšího vydání zašlete nejpozději do poloviny července 2001 !



Tento ročník časopisu Patron může být vydáván ve zvýšeném nákladu díky sponzorskému příspěvku

Nadace Preciosa

Opletalova 17,
466 67 Jablonec nad Nisou,

Tel.: 0428 / 41 53 93

Fax: 0428 / 31 17 61



Magistrátu města Liberce a Lesů České republiky.



Příští vydání bude částečně věnováno 100. výročí zázraku na Trništi, svoje náměty proto zaměřte tím směrem !