

Patron

INFORMACE PŘÁTEL
POMNÍČKŮ A PAMÁTNÝCH MÍST
JIZERSKÝCH HOR

1 / 2001

ROČNÍK 12

Staří přátelé pomníčků a památek Jizerských hor zvou své přátele na
POSEZENÍ PŘI DIAPOSITIVECH, FILMU I VZPOMÍNKÁCH

na vše kolem pomníčků a památek Jizerských hor.
Koná se v Jiřetíně pod Bukovou v penzionu Buková
(bývalá škola cca 350 m nad nádražím)
v sobotu 10. března 2001 v 10.⁰⁰ hodin.

PAMÁTKY A SKÁLY KOLEM DOBRÉ VODY

Výprava ve spolupráci s Libereckou vlastivědou se koná v neděli, 1. dubna 2001.
Odjezd do Jablonce nad Nisou z Frýdlantu 8.⁰³, Liberce 10.¹³, Tanvaldu 10.⁰⁴.

Během cesty navštívíme tato pamětní místa:

- Pomník pod Petřínem
- Čertův kámen
- Schnupfstein
- Seibothův pramen
- Skálu s nápisem » Maria hilf ! «
- Pomník » Forstrat Tetsch Ruhe «
- Roßmeierův kříž
- Pomník knížete Rohana
- Šarbochův kříž
- Pomník na Milířích 1866
- Císařský kámen

Trasa je dlouhá asi 16 kilometrů. Trasu navrhnul a výpravu povede pan Šourek.
(Průvodce přijede do Jablonce s asi 10 minutovým zpožděním než vlak z Liberce.)

EXKURZE NA JABLONECKOU PŘEHRADU

Koná se v sobotu, 7. dubna 2001. Sraz účastníků v 9.⁰⁰ hodin v parku pod hrází.
Prohlídka nově opravené hráze přehrady a dalšího technického zařízení.
Odjezd vlakem z Frýdlantu 5.¹⁵, Liberce 7.⁴⁵, Tanvaldu 7.⁴⁵ hodin.

POZVÁNKA NA SPOLEČNOU SCHŮZI

„Spolku přátel pomníčků a památných míst Jizerských hor Patron“
a všech zájemců o pamětní místa v Jizerských horách,
která se koná v sobotu, 28. dubna 2001 v 10.⁰⁰ hodin
v ubytovně oddílu Tatran Jablonec, v Jungmannově ulici.
Odjezd vlakem z Frýdlantu 8.⁰³, Liberce 8.⁴⁴, Tanvaldu 9.⁰⁸ hodin.

Velké stromy listnaté,
 mohutné a košaté,
 větve jako náruč mají,
 ptáci na ně usedají.
 Z jejich kůry věky hledí
 z časů dávných mnohé vědí.
 Listy tiše šveholí
 do blízkého okolí
 o pomníčcích na rozcestí,
 co se stalo za neštěstí.



Spolkovému informačnímu zpravodaji Patron
 verše věnoval Rudolf Dvořák z Liberce.

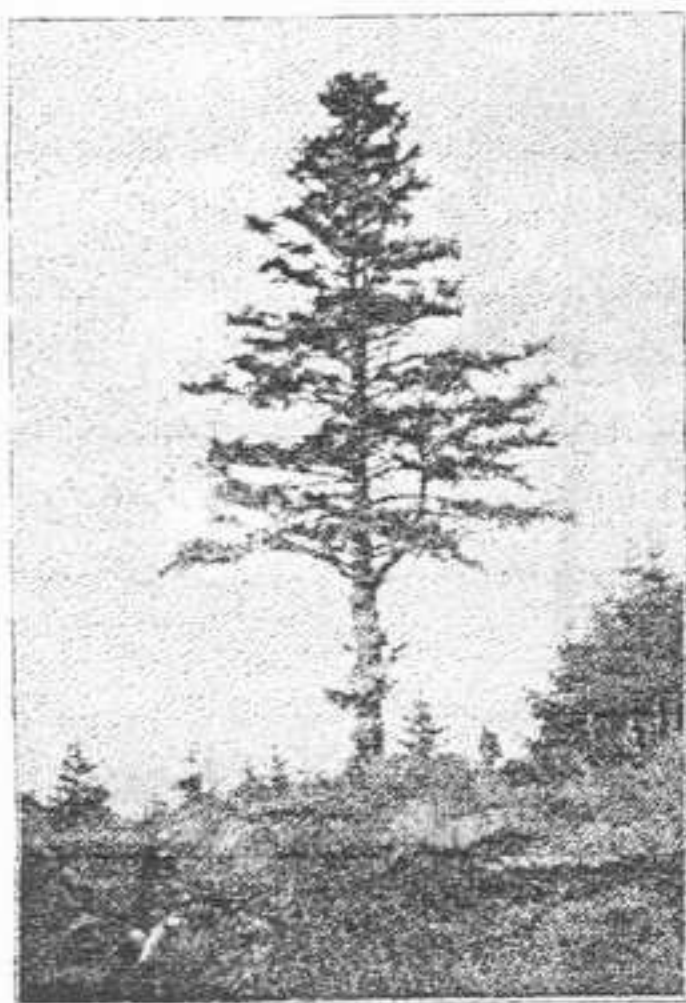
OBRÁZKOVÁ JEDLE ČI JEDLE U OBRÁZKU V HORNÍCH LUČANECH N. N. (Die Bildtanne bei Ober-Wiesental.)

(Úvodem: Sliby se mají plnit, a tak následující článek je tak trochu pro Tebe, Joe!)

Platila ve své době za nejstarší strom v širém okolí. Stála na západním svahu Bukové hory (850 m.n.m.) těsně u staré Kostelní cesty (Kirchweg) vedoucí přes Lučany (Grund) do Smržovky a přičítá se jí věk přes 200 let. Její věk je doložen již od roku 1680. Ve výšce vzrostlého muže má obvod 325 cm a dosahuje rovněž úctyhodné výšky. Její pokroucené větve představují svými rozměry menší stromy a škoda jen, že ty nejnižší jí již byly uřezány. Název „Jedle u obrázku“ nebo „Obrázková jedle“ je odvozen od svatého obrázku upevněného na jejím kmeni, na kterém je namalován výjev „Přijetí Panny Marie do nebe“ (spíše Nanebevstoupení Panny Marie). Obrázek připomíná dávnou* událost:

Když se před více než 90-ti lety vracela jistá paní Görnerová (přezdívaná „Görner-Mühlsche“) z pouti v Tanvaldu domů, přepadly ji znenadání pod tímto stromem porodní bolesti a na místě porodila zdravého chlapečka. Na památku a z vděku, že všechno dobře dopadlo nechala na strom upevnit, na plechu malovaný, svatý obrázek. Od té doby se mohutné jedli říkalo „Obrázková“. Chlapec, který se

* Z vyprávění pana Roberta Weishaupta, ředitele na penzi v Lučanech n.N. Ohledně Obrázkové jedle jsem též obdržel informace od učitele měšťanky R. Fischera v Jablonci n.N. a staršího učitele G. Leutelta v Dolním Maxově. Prvně jmenovaný věnoval rovněž: snímek Obrázkové jedle pořízený starostou Lučan n.N. Josefem Klingerem.



Die Wildtanne bei Eber-Wiesenthal.

pod jedlí tehdy narodil se jmenoval „der Görner-Mühlsche“, dožil se 75 let a zemřel roku 1890 na Maxově. Jistou dobu bydlel též v Lučanech v čp. 232, kde - jak vypověděl dosud žijící 76-ti letý pan Herrmann Klinger - vždycky večer vyprávěl dětem pohádky, pověsti a dával jim různé hádanky.

Dřívější majitel pozemku a stromu na něm, byl pan Franz Anton Schöler z Horních Lučan n. N. čp. 39. Od něho jej získal do vlastnictví ekonom Stefan Vater z Lučan. Pro zachování stromu dalším generacím, a aby nebyl pokácen, byl spolu s pozemkem o rozloze 73 čtverečných sáhů (cca 140 m²) koncem října 1906 vykoupěn ze cenu 120 K. starostou obce Josefem Klingerem a stavitelem Sprengerem a později darován místnímu Okrašlovacímu spolku. Nádherný počin - hodný opakování! Pro ochranu stromu

před poškozením bude mohutná jedle spolkem oplocena.

O to větší je mé překvapení, když se o několik let později dočítám, že Obrázková jedle v Horních Lučanech byla roku 1919 pokácena!? Nevím, nepídil jsem se po skutečnostech a okolnostech provázejících tehdy skon tohoto mohutného, památného stromu. Možná, že někdo z vás mi napíše a tak doplní příběh jednoho stromu...

Použitá literatura:

- ☐ Článek profesora Franze Hüblera v ročence německého horského spolku 1907 na stranách.: 42 – 86 s názvem: „O přírodních památkách Jizerských hor a Ještědského hřbetu včetně části Lužických hor a jejich ochraně.“ (Über die Naturdenkmäler des Iser- und Jeschkengebirges und eines Teiles des Lausitzer Gebirges und deren Schutz.)

Pro Patron přeložil a volně zpracoval v prosinci 2000:

Herbert Endler

☎: 0602-147915

e-mail: endler@volny.cz

KASLÍKOVÝ STROM

Ve spolkovém informačním zpravodaji Patron i během výletů několikrát padl výraz » Kaslíkový strom «. Vždycky jsem si myslel, že je to nějaký zajímavý přírodní úkaz, např. strom s nějak zajímavě deformovanými větvemi a teprve nyní jsem se dozvěděl, co že to ten kaslíkový strom doopravdy je. Kaslíkový strom je strom, na kterém je přimontován nějaký kaslík pro svatý obrázek nebo sošku, ale již je prázdný a tedy bezejmenný a proto jej nelze přesněji pojmenovat. Pěkný » Kaslíkový strom « je nedaleko Ořešniku, kousek za křižovatkou lesních cest, kde se červená značka od Štolpišského vodopádu lomí vlevo a lesní cesta pokračuje rovně a již začíná pomalu klesat na druhou stranu hřebene. Člověk se pořád musí učit novým věcem ...

Jiří Šourek

Z VYSOCKA

Svatý obrázek s barevným andělíčkem visí na mohutné bříze na křižovatce bývalé žlutě značené cesty z Vysokého nad Jizerou k ponikelskému nádraží (tenkrát se jmenovalo Přívlaka) a neznačené lesní cesty z Roprachtic do Jilmu okolo starého lesního rybníčku. Svatý obrázek byl naposledy obnoven 31. 12. 1996.

Není bez zajímavosti, že na trati z Martinic do Rokytnice je celkem 6 (šest !) nádraží, které v průběhu staletí změnily svůj název. Nádraží Martinice se původně jmenovalo Jilemnice a teprve po vybudování nové trati v roce 1. prosince 1899 bylo přejmenováno na Martinice v Krkonoších a přitom uvedeno do provozu nové nádraží s názvem Jilemnice přímo na jižním okraji městečka. Nádraží Víchová n. J. se jmenovalo Hrabačov - zastávka. Nádraží Horní Sytová se jmenovalo Sytová - Háje. Nádraží Poniklá se jmenovalo Přívlaka. Poniklá - zastávka vůbec neexistovala a byla zavedena až po druhé světové válce. Nádraží Jablonec nad Jizerou -

Hradsko se jmenovalo Hradsko nad Jizerou. Takže pouze nádraží Hrabačov, Jablonec nad Jizerou a Rokytnice nad Jizerou mají dodnes původní názvy.

Původně měla tato trať vést ze Staré Paky přes Jilemnici a Harrachov do Petersdorfu, kde se měla napojit na již hotovou trať Jelení Hora - Petersdorf. Sklářský magnát Riedl si však vymohl, aby plánovaná trať přes novosvětský průsmyk (866 mm.) vedla okolo jeho rozvíjejících se skláren v Dolním Polubném, aby se mohlo dovážet pohodlně po kolejích levné uhlí z hornoslezské pánve. Bylo to vlastně stejné uhlí, které se již čtvrt století před tím dováželo ze Svatoňovic do Železného Brodu a odtud do Polubného koňmo, protože uhelná ložiska se táhnou přes státní hranici od Svatoňovic, přes Žacléř daleko k severu. Toto dovážení uhlí do skláren po železnici mělo za následek zánik horských skláren vytápěných dřevem, takže poslední dřevem vytápěná sklárna na Jizerce zanikla krátce poté, v roce 1911.

J.Š.

PAMÁTNÁ KAPLIČKA NA HORNÍ ČERNÉ STUDNICI

Osada Horní Černá Studnice od svého vzniku přináležela k panství Smržovskému. Jako první osadníci jsou prokázáni roku 1654 Elias Simon, Hans Wolf a Christoph Luk, všichni s 510 korci půdy, která ležela na tehdy nejdůležitější dopravní cestě Smržovské vrchnostenské správy na tzv. Pražské cestě. Tato stará formanská cesta a její příkrý úsek přes Černostudniční horu vyžadující příprah, byly bezpochyby důvodem k přesídlování prvních drobných rolníků. Pražská cesta zůstala až do roku 1810 nejdůležitější dopravní cestou pro Smržovku ve směru Železný Brod - Turnov.

Z prvních tří usedlostí v lese se vyvinula samostatná osada, která měla roku 1789 už 22 domů s asi 130 obyvateli. Každý rolník zde usazený, měl 3 až 4 kusy tažného dobytka, připraveného pro příprah. Na krátkém úseku cesty mezi Horní a Dolní Černou Studnicí byly tři kovárny. U formanské cesty stál starý hostinec » Kroutschenke « s šenkovní koncesí vydané roku 1718. (Pozor, není totožné s Kreuzschenke u silnice nad obcí Lučany), ve kterém se nalézalo ustájení pro 15 až 20 koní. Denně tu odpočívalo asi 20 formanských vozů. V roce 1820 povolil tehdejší majitel Maloskalského panství Fr. Zachariáš Roemisch na žádost smržovských poddaných výstavbu nové cesty z Dolní Černé Studnice na Novou Ves a dál na Smržovku přes své polesí. Tím ztratila formanská cesta přes Horní Černou Studnici

svůj význam. Další rozvoj osady v pozdější době formovala především kamenická a sklářská výroba.

Naproti formanské hospodě Kroutschenke stála již před rokem 1760 u cesty kaplička nebo Mariánský sloup, jak nás o tom spravuje Josefské zakreslení z let 1764 - 67. Novou či přestavěnou kapličku pak kolem roku 1850 nechal zhotovit majitel jedné ze tří nejstarších usedlostí Franz Pörner. V kapličce byla v minulosti vystavena Madona z Vambeřic, kterou zakoupil Wilhelm Hübner, obchodník se sklem z Horní Černé studnice, jenž se často se svým zbožím vypravoval pěšky na vzdálené veletrhy podobné veletrhu v Lipsku.

Ve 20. letech při stavbě silnice byla kaplička rozebrána a po postavení silnice znovu vystavěna. V dalších časech i za 2. světové války kapličku pečlivě opravovali němečtí usedlíci. Po jejich odsunu kaplička víceméně chátrala, až nakonec byla zničena vozidlem lesního závodu, kdy v roce 1981 při svozu dřeva ji zcela srovnali se zemí. Avšak ještě koncem téhož roku ji znova postavili a to takřka do původní podoby. Zničení kapličky se zamlčovalo - pachatel se zřejmě zalekl svého činu a postaral se o urychlené znovupostavení zničené lidové památky.

I nyní, po více než 10 letech, byl pisatel tohoto článku vehementně přesvědčován, že kaplička byla tehdy pouze poškozena... To však neodpovídá, neboť v době, kdy jsem roku 1981 kolem procházel, bylo zde pouze prázdné místo s kamenným podkladem. Tím více udivilo, že po podzimu zmíněného roku zde kaplička opět stála. Tolik na vysvětlenou pro čtenáře Patronu. V roce 2000 byly na kapličce provedeny opravy nátěrů, fasády a střechy. Také zde byl instalován nový křížek. O to vše se přičinili lidé kolem Jaroslava Lubase a z iniciativy Rudolfa Haupta. Porozumění projevila i obec Nová Ves.

Dne 6. ledna 2001 byla kaplička administrátorem smržovské farnosti Michalem Podzimkem slavnostně vysvěcena. Aktu byl přítomen kromě desítek návštěvníků i starosta Nové Vsi Milan Fiala.

Doporučuji všem návštěvu této obnovené památky, která se nalézá poblíž pomníčku Marie Koldovské.



Ivan Sedlák

FISCHERŮV KÁMEN V JELENÍM KOUTU

(Der Fischerstein im Hirschwinkel)



(Vyhledal jsem jej dne 22.4.2000 a po krátkém hledání pořídil dokumentaci.)



Fischerův kámen, jak se památka volně přeložena nazývá, je cca 130 cm vysoký a byl opracován dne 10. 8. 1849 tehdejším majitelem lesa - panem Františkem Josefem Fischerem - z čp. 170.

Bylo do něj kdysi vytesáno srdce, letopočet 1849 a písmena F. J. F. Nachází se v lese asi 100 m vpravo od prudké levotočivé zatáčky lesní silničky ve směru od Smržovky a jen několik metrů vpravo od sáňkařské dráhy. Viz skica.

Zde se nachází „Fischerův kámen“. ⇔

Studánka připomíná stavitele silnic Antona Heinricha Breuera z jeleního koutu čp. 171. Postavil v roce 1921 lesní silničku ze Staffecke/Neudorfer-Straße ve dvou velkých obloucích lesem do Jeleního koutu - Neurode. U této studánky měl Breuer pozemek. ☺

Použité prameny:

Kniha „Hüttenheimat Hirschwinkel“ od Helmuta Wildnera.

Pro časopis **Patron** v dubnu 2000 zpracoval

Herbert Endler

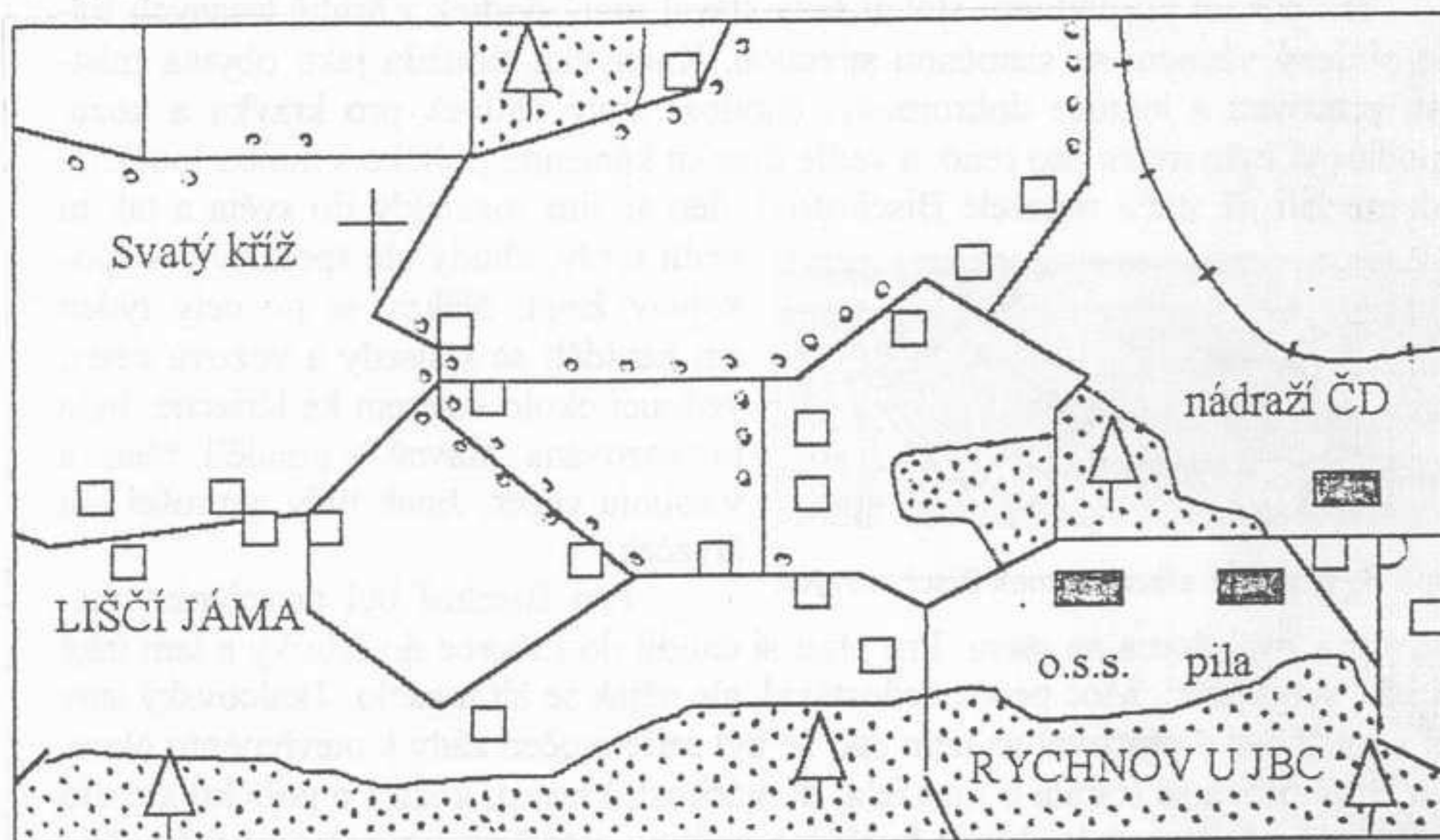


SVATÝ KŘÍŽ

Osada byla založena v dobách třicetileté války, v tehdy opuštěném a zalesněném údolí Mohelky. V těch dobách se zde skrývali uprchlíci před nájezdy vojáků. Na jednom stromě si pověsili dřevěný kříž, u kterého se každý den ráno a večer modlili. Postupem času zde vznikla osada později nazvaná » U Svatého kříže «.

Po nějaké době starý dřevěný kříž spadl a proto v roce 1862 nechal na příhodnějším místě při horním okraji osady Franz Maschek z nedalekého Jestřebí postavit nový železný kříž na kamenném podstavci. Po obou jeho stranách dal vysadit dvě lípy.

V tomto stavu zde památka vydržela do začátku padesátých let, kdy byl kříž rozmetán. Později se za silné bouře zlomila jedna z lip. Mezitím zmizela ze světa osada Jestřebí a téměř celá osada Svatý Kříž, čítající ještě na začátku třicátých let sedmnáct domů, ze kterých se dochovaly jen čtyři a někdejší papírna, jinak na většině území dnes najdeme jen husté smrčiny na zarostlých rozvalinách. Údolím Mohelky nyní vede železnice a frekventovaná silnice z Jablonce n. N. do vnitrozemí.



Teprve na konci roku 1999 bylo toto památné místo upraveno, odstraněny křoviny, zlomená lípa poražena a někdejší Maschkův kříž obnoven, tentokrát jako Svatý kříž (Heiligenkreuz).

Popis cesty: Jdeme od rychnovského nádraží kolem místní pily a správy silnic na Liščí Jámu. Na první křižovatce rovně po asfaltové silnici, mineme odbočku lesní cesty a další odbočku cesty doprava a na další křižovatce jdeme vpravo vedle domu stále po rozbité asfaltce a za posledními chalupami už polní cestou přes kopec k lesu. Zde stojí obnovený kříž.

Michal Vrbata

LOUPEŽNÁ VRAŽDA V HORNÍCH KŘÍŽANECH

Z „Kroniky Křižan“ (Kriesdorfer Chronik) od Antona Prokopa.

Scházíme-li z Liberce přes Tetřeví sedlo cestou zvanou „Krieche“ směrem na Zadní díru, spatříme po opuštění lesa vpravo jen několik kroků ve svahu, hájovnu Clam-Gallasovské lesní správy. O pár kroků dále vlevo je shnilý můstek s kulánků vedoucí přes čile bublající Ještědský potůček a pěšinka, téměř již zarostlá, nás dovede k zarostlé hromadě sutin na kraji lesa u níž se nacházejí dvě jabloně a třešeň. Ptáci zpívají ve větvích, včely poletují z květu na květ a nic nenasvědčuje dávné lidské tragédii, která se tu kdysi odehrála.

Jen pár let po přelomu století tady stával malý domek z hrubě tesaných trámů, obílený vápnem se slaměnou střechou. Kuchyňka sloužila jako obytná místnost, pracovna a ložnice dohromady, chodba, malý chlívěk pro kravku a kozu. V podkroví bylo místo pro seno, a vedle domku kamenité políčko s malou loučkou. V domě žili již starší manželé Bischofovi, děti se jim rozutekly do světa a tak tu



Mapa oblasti, kde stával domek Bischofových

vedli tvrdý, chudý ale spořádaný a spokojený život. Někdy se po celý týden ani neviděli se sousedy a vozová cesta, vedoucí okolo směrem ke Krieche, byla provozována hlavně v pondělí ráno a v sobotu večer. Jinak tudy neprošel ani živáček.

Pan Bischof byl povoláním tkadlec a pracoval doma na stavu. Pro přízi si chodil do Liberce do fabriky a tam také odváděl svoji práci. Moc peněz nedostával, ale nějak se žít muselo. Tkalcovský stav měl v místnosti a pracoval na něm tak, že byl stále otočen zády k otevřenému oknu. Paní Bischofová se starala o manžela, domácnost, kravku, kozu i o políčko a často také chodila do lesa, kde sbírala borůvky, maliny, ostružiny brusinky a houby. Nic naplat, s přibývajícím věkem přišel čas, kdy toho na paní Bischofovou bylo už tak nějak moc a ráda by si dopřála trochu odpočinku. Po vzájemné dohodě si manželé řekli, že nechají políčko ležet ladem a kravku prodají. Řečeno - uděláno! Za pár dní přišel handlíř, zaplatil stříbrem a kravku si odvedl.

Tento obchod musel být někým vyslíděn a pozorován, protože již následující noci vnikl někdo neznámý se začerněným obličejem do domku, skokem se dostal k posteli kde spal pan Bischof a sekyrou několikrát udeřil spícího muže. Paní Bischofovou zachvátila panika, zděšením bez sebe chtěla přispět na pomoc svému manželovi, ale útočník ji rovněž několikrát udeřil sekyrou. Zraněna na hlavě a ra-

menou vyběhla z domku. Ze všech sil křičela o pomoc a běžela směrem k hájovně, kde tenkrát bydlela rodina hajného Michlera. Pan Michler nejdříve přehodil krvácející, a jen v noční košili oblečené ženě přes ramena přehoz, ozbrojil se a spěchal se ženou k místu přepadení. Přišli však pozdě. Útočník mezitím již zmizel a spolu s ním i peníze za prodanou kravku včetně dalších drobných rodinných úspor. Pan Bischof podlehl těžkým zraněním způsobených úderem sekýrou do oblasti hlavy a krku. Paní Bischofová se domnívala, že v útočnickovi poznala muže, který mimo jiné měl mít na svědomí vraždu hajného v Druzcově. Ze strachu před jeho pomstou však odmítla jakoukoliv svědeckou výpověď a nečinila žádné udání. Po pohřbu manžela se odstěhovala na neznámé místo.

Tak zůstala tato loupežná vražda i vražda hajného z Druzcova nepotrestána.

Použitá literatura:

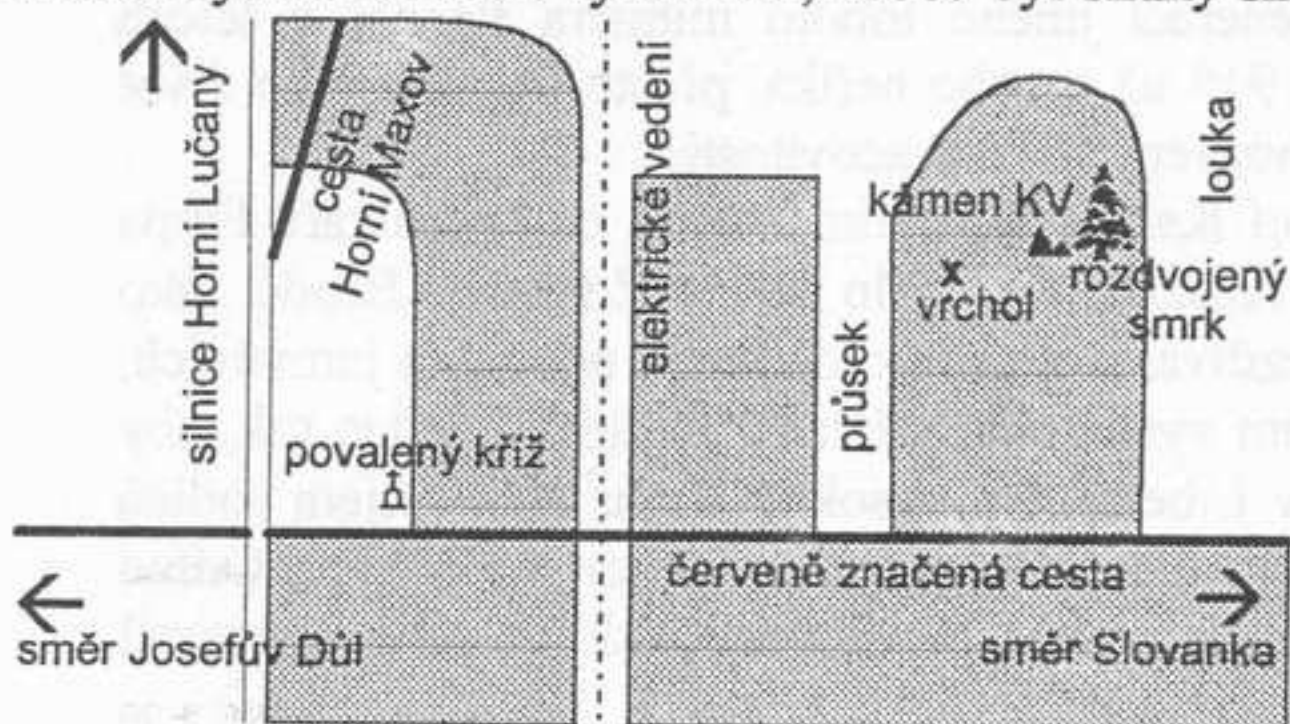
□ Jeschken- Iser- Jahrbuch 1982 str. 89.

Pro čtenáře Patrona přeložil:

Herbert Endler

ZÁHADA NÁPISU „KV“

Mezi pomníčkáři je již delší dobu znám kamenný jehlan s vyrytými písmeny K. V. Jehlan je na vrcholové skále Jelení stráně nad osadou Jizerka. Zajímavostí jehlanu je to, že je z pískovce (nebo z kamene podobném pískovci; nejsem mineralog) a Jizerské hory včetně vrcholových skal jsou ze žuly. Za jakým účelem byl tento cca 40 kg těžký kámen dopraven na vrchol je mi záhadou. O významu písmen K. V. nevím též nic. Jediné, co jsem se dočetl v Patronu (č. 4/94:14) je krátká zpráva, že kámen byl 11. 6. 1994 vyzdvižen, neboť byl siláky shozen z vrcholového skaliska..



To se stalo zřejmě vícekrát, neboť sám jsem jej už také jednou doloval ze skalní rozsedliny.

Letošní rok byl mimořádně úrodný na houby. Při jednom takovém sbírání hub objevila má žena další kámen, o kterém jsem dosud nikdy neslyšel, ani se o

něm nepsalo. Kámen je z jizerskohorské žuly a má na čelní a horní ploše vytesány 2 x písmena K. V. Písmena byla dříve zvýrazněna barvou, po které zůstaly stopy. Kámen se nachází na vrcholu kopce nad Horním Maxovem. Zde se nachází hned několik otázek:

- Zda kameny spolu nějakým způsobem nesouvisí ?
- Zda dříve nebyly určeny např. k zeměměřičským účelům (oba jsou na vrcholu kopce) ?
- Nebude těchto kamenů více i na jiných vrcholech ?
- Nebo to jsou pouhé revírní či hraniční kameny ?

Ví někdo něco bližšího o těchto kamenech, nebo co by mohla znamenat zkratka K. V. ?

Pro zájemce uvádím i jednoduchou mapku s umístěním maxovského kamene a fotografii tohoto kamene.



Oldřich Lakomý



Slavný rodák

Na železnobrodském hřbitově je skromný pomník s plastickým reliéfem a nápisem:

JUDr. JOSEF KALFUS
(1880 - 1955)

Dnešní generaci jméno tohoto ministra financí v letech 1936 až 1945 už mnoho neříká, přesto by však jeho život mohl být vzorem píle a pracovitosti.

Josef Kalfus byl třetím z osmi dětí perníkáře Filipa Kalfuse z Křížové ulice číslo 1243 v Železném Brodě. Jako chlapec jezdil s otcem po okolních poutích a jarmarcích. Gymnasium vystudoval v Hradci Králové a jeden rok, aby se zdokonalil v němčině, pobyl v Liberci. Na vysokou školu však příjem rodičů nestačil, proto J. Kalfus nastoupil jako praktikant berního úřadu v Hořicích. Odtud za čas přecházel do Jičína, Domažlic, Aše a Nové Paky. Zde na sebe upozornil

vyšší kruhy, takže po skončení první světové války byl přeložen na ministerstvo sociální péče. Zde však dlouho nepobyl.

Záhy byl totiž povolán do kreditního, měnového a rozpočtového odboru ministerstva financí, přičemž začal studovat práva. Roku 1931 se stal vrchním odborovým radou a 1935 postaven do čela presidiální sekce tohoto ministerstva. V sobotu 28. března 1936 hlásilo rádio, že na doporučení předsednictva vlády dr. Emila Hodži jmenoval president dr. Edward Beneš dosavadního odborového přednostu dr. Josefa Kalfuse ministrem financí.

Skládáním slibu však ani zdaleka nemohl perníkářův syn tušit, před jaké otázky jej jeho funkce postaví? Nad Evropou se začala stahovat válečná mračna. Přišel Mnichov a 15. března i zábor zbylé republiky. Mnoho vedoucích činitelů politického

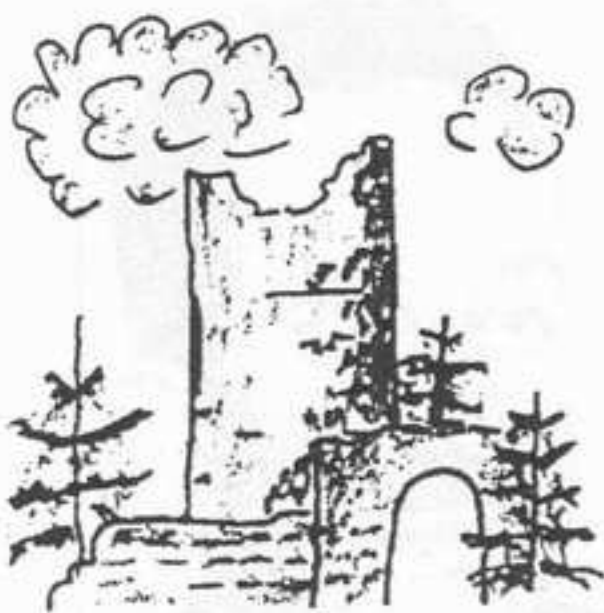


života odešlo do ciziny, ale do čela protektorátní vlády byl postaven demokrat a vlastenec ing. Alois Eliáš, jenž skrýval pro Londýn záruku, že je „nutno pracovat tak, aby národ přestál válku s co nejmenšími ztrátami“. Toho si byl vědom i ministr dr. J. Kalfus. Roku 1941 byl však generál Eliáš zatčen a popraven. To přimělo ministra Kalfuse, že chtěl též odstoupit, ale když mu byl tlumočen vzkaz londýnské vlády, aby setrval, uposlechl.

Když byl pak 31. června 1946 vynesena rozsudek Národního soudu nad celou protektorátní vládou, obsahoval i tento výnos: „Protože během soudního líčení bylo prokázáno, že se JUDr. Josef Kalfus jako člen vlády zúčastnil odbojového hnutí aktivní a pasívní činností, upustil Národní soud od jeho potrestání.“ Železnobrodský rodák pak jako jediný z členů vlády byl toho dne propuštěn na svobodu.

Josef Kalfus se pak vrátil do rodného kraje. V 50. letech působil na stavbě silnice u firmy Posista na Malé Skále. Tam však přišel nešťastnou náhodou k úrazu. Pádem na roh pokladny dostal výron krve do mozku. Po převozu do liberecké nemocnice zemřel dne 10. května 1955.

Pro Severočeský deník napsal Vladimír Mikolášek



⊗ panských sídlech

ZBIROH

Mezi málo známé hrady našeho kraje náleží hrad Zbiroh nedaleko Turnova. Jedna z příčin je možná skutečnost, že leží poněkud stranou, vysoko na levém břehu Jizery. Dalším důvodem pak bude i to, že ve středověku nehrál nijak významnou úlohu a ustupoval svým významem

vždy za mohutný hrad Hrubý Rohozec.

Už samotný hradní objekt svědčí o této skutečnosti. Skalnatý ostroh poskytl základy a svou příkrostí i bezpečnost. Z vnějšího opevnění bylo na východní straně použito příkopu a na straně západní bylo předhradí jistě chráněno také hradbou. Jádro hradu s obytnou budovou leží přibližně ve středu hradiště na nejvyšším místě. Právě sem byl přístup nejobtížnější, čehož bylo vědomě využito. Pro nedostatek místa má tato ústřední budova jen málo prostoru a to už předem odsuzovalo hrad jen ke krátkému životu a znemožňovalo případné další přestavby. Odděleně od této budovy stála věž na východní straně hradiště, přímo nad hradním příkopem. Základem jejím je opět skalní blok, přibližně okrouhlého půdorysu. Celková prohlídka hradu nás přesvědčí, že se jednalo o menší hrad, který však měl docela výhodnou polohu a mohl se tudíž dost úspěšně hájit.

Jistých zpráv o vzniku hradu není. Zakladatele neznáme, ale z příkladu jiných hradů dalo se soudit, že byl postaven některým členem rodu Markvarticů, když se již příliš rozrůstali, takže pro ně nebylo dost sídel. Stalo se tak někdy v první polovině XIV. století. Na konci téhož století vládl na Zbirohu pan Markvart z Vartenberka, který se zapsal do dějin tím, že se vzbouřil proti králi Václavu IV. Václav v tomto případě zasáhl kupodivu velmi rychle a oblehl Rohozec i Zbiroh. Obou hradů bylo také dobyto v roce 1390 a konfiskace majetku pana Markvarta celou jeho pohromou dovršila.

Je tu třeba říci, že rázný zásah králův zchlادil horké hlavy českých pánů, neboť dokázal, že král nemíní trpět nepokoje, i když je páše jeho přední dvořan. Zabavené statky Markvartovy byly později prodávány a při této příležitosti koupil Zbiroh pan Ota z Bergova na Troskách. V jeho držení zůstal hrad po celou dobu husitských válek a prakticky až do svého zboření. Bližší osudy Zbirohu v první polovině XV. století jsou celkem zahaleny v temnotu, ač by se tu daly předpokládat v této době rušné události. O nepokoje se po husitských válkách postarala celá řada

loupeživých feudálů, kteří ze svých pevných hradních sídel zle obtěžovali a ohrožovali celé okolí. Aby se snad Zbiroh nestal jejich útočištěm, byl v roce 1442 zbořen.

Ani pozdější klidnější časy nenavrátily mu život. Zůstal v troskách, odsouzen k postupnému zániku, jemuž sám bez lidské ochrany skutečně podlehl.

Podle knihy Hradky a zámky Libereckého kraje, 1957 zpracoval

Jiří Šourek



Ze života spolku

...jak zase poseděli a dobrou vůli spolu měli.

Pochopitelně každý člověk se hned musí zeptat: Kdo, kdy, kde a o co jde? Nuže tedy jedná se v pořadí o druhou schůzku svolanou a pořádanou zakladateli a skal-

nými příznivci spolku Patron, která se konala dne 27.01.01 v restauraci Tenisový klub v Tanvaldě. Jak už to bývá pozváno bylo víc lidí než nakonec přišlo, ale i tady se jasně ukazuje, že nezáleží na tom kdo je pozván - ale na tom kdo přijde. Zdá se, že to nemá logiku? Ale má! Posuďte sami zda je lepší plný sál lidí, kteří přišli jen tak ze slušnosti, zvědavosti nebo prostě proto, že neměli nic jiného na práci a nyní všichni čekají co bude organizátor dělat - co jim ukáže, předvede, sdělí apod. Anebo je lepší parta lidí z nichž každý si na setkání připraví něco, co chce ukázat druhým, čím se chce pochlubit - co dá „do placu“. Odpověď pro soudného člověka asi není tak těžká jak se zdála otázka!?

Tak tedy přišlo dvanáct lidí z nichž každý měl co říci, co ukázat, zeptat se, pochlubit se a jak shora řečeno „dát do placu“. Kromě obvyklých vzpomínek na téma jak to bylo tenkrát, před 20, 30-ti a snad i více lety byly promítnuty diapozitivy s pomníčky a památkami ze sousedních Krkonoš (*připravil Jirka Šourek, mimochodem nám začíná připomínat chodící encyklopedii - v dobrém slova smyslu*).

Velmi příjemně překvapil kolega František Golis, který přinesl a promítl diapozitivy pomníčků a památek Ještědského hřebene pořízené při svých častých cyklotoukách touto oblastí (*na tomto místě je nutno poznamenat, že nedoporučuji následovat jeho trasy - to už nemá s cykloturistikou nic společného - tady jde normálnímu cyklistovi o život!*)

Program pokračoval velkoplošnou projekcí videa o pomníčkách, pouti na Kristiánově, slavnostním otevření rozhledny na Slovance apod. (*scénář, střih, hud-*

ba, kostýmy, výprava a režie Láďa Řezáč a v hereckém obsazení jste mohli vidět i autora článku).

Pokud si celé naše sezení zasadíte do příjemného prostředí restaurace „Tenisový klub“, zarámujete to dobrým točeným pivem a nekončící debatou s výměnou poznatků co je nového - myslím si, že se jednalo o víc než pěkně strávenou sobotu.

Tak ahoj příště a nezapomeňte naši zásadu:

Když jsem někam pozván - nejdu tam s prázdnou!

Další setkání bude v sobotu 10.03.01 v Jiřetíně pod Bukovou v penzionu Buková a pak zase někdy někde v květnu.

Nejen pro ty, kteří „zaváhali“ zaznamenal:

Herbert Endler



Patron

Informace přátel pomníčků a památných míst Jizerských hor č. 1 / 2001 (12. ročník)

Vydává: Spolek přátel pomníčků a památných míst Jizerských hor, IČO-64669807, šéfredaktor: Jiří Šourek, adresa redakce: Šumburk nad Desnou 294, 468 41 Tanvald, vychází čtvrtletně, povoleno OkÚ - Jbc - 941 / 34, výtisk je neprodejný a slouží výhradně pro vnitřní potřebu sdružení a jeho členů ! Vychází v březnu 2001, příspěvky, články a fotografie do dalšího vydání zašlete nejpozději do konce dubna 2001 !



Tento ročník časopisu Patron může být vydáván ve zvýšeném nákladu díky sponzorskému příspěvku

Nadace Preciosa

Opletalova 17,
466 67 Jablonec nad Nisou,

Tel.: 0428 / 41 53 93

Fax: 0428 / 31 17 61



**Magistrátu města Liberce
a Lesů České republiky.**

