

Patron

INFORMACE PŘÁTEL
POMNÍČKŮ A PAMÁTNÝCH MÍST
JIZERSKÝCH HOR

4 / 2000

ROČNÍK 11

POZVÁNKA NA SPOLEČNOU SCHŮZI

„Spolku přátel pomníčků a památných míst Jizerských hor Patron“ a všech zájemců o pamětní místa v Jizerských horách, která se koná v sobotu, 16. prosince 2000 v 10.⁰⁰ hodin v ubytovně oddílu Tatra Jablonec, v Jungmannově ulici. Odjezd vlakem z Frýdlantu 8.⁰³, Liberce 8.⁴⁴, Tanvaldu 9.⁰⁸ hodin.

V průběhu schůze se budou vybírat příspěvky na tisk a rozesílání příštího, již 12. ročníku Patronů. Vzhledem k výši nákladů na letošní ročník byla pro příští rok stanovena minimální částka 200,- Kč. Kdo se z různých důvodů nebude moci schůze zúčastnit, může příspěvky na tisk příštího ročníku informačních zpravodajů a poštovné zaslat do konce února 2001 poštovní složenkou pokladníkovi spolku, panu doktoru Bednařikovi na adresu:

RNDr. Libor Bednařik, Aloisina výšina 632 / 108, 460 15 LIBEREC 15.

OHLÉDNUTÍ ZA JIZERSKOHOŘSKOU HISTORIÍ

promítání diapositivů dne 25. ledna v 19.³⁰ hodin v Lidových sadech
Pořádá spolek Patron pro Experimentální studio.



Patron

Informace přátel pomníčků a památných
míst Jizerských hor č. 4 / 2000 (11. ročník)

Vydává: Spolek přátel pomníčků a památných míst Jizerských hor, IČO-64669807,
šéfredaktor: Jiří Šourek, adresa redakce: Šumburk nad Desnou 294, 468 41 Tanvald,
vychází čtvrtletně, povoleno OkÚ - Jbc - 941 / 34, výtisk je neprodejný a slouží výhradně
pro vnitřní potřebu sdružení a jeho členů ! Vychází v prosinci 2000, příspěvky, články
a fotografie do dalšího vydání zašlete nejpozději do konce února 2001 !



Tento ročník časopisu Patron může být vydáván ve zvýšeném nákladu
díky sponzorskému příspěvku

Nadace Preciosa

Opletalova 17,
466 67 Jablonec nad Nisou,

Tel.: 0428 / 41 53 93

Fax: 0428 / 31 17 61



**Magistrátu města Liberce
a Lesů České republiky.**



MALIKŮV POMNÍČEK

Tento příběh je podrobně popsán v Knize o Jizerských horách autora Miloslava Nevrlého na stranách 207-209. Nemá tedy význam abych jej zde opisoval, protože jednak by se sem nevešel a jednak si jej zájemce může přečíst ve shora citované knize. Použiji proto jen některá fakta a přidám něco z vlastní kartotéky o příběhu

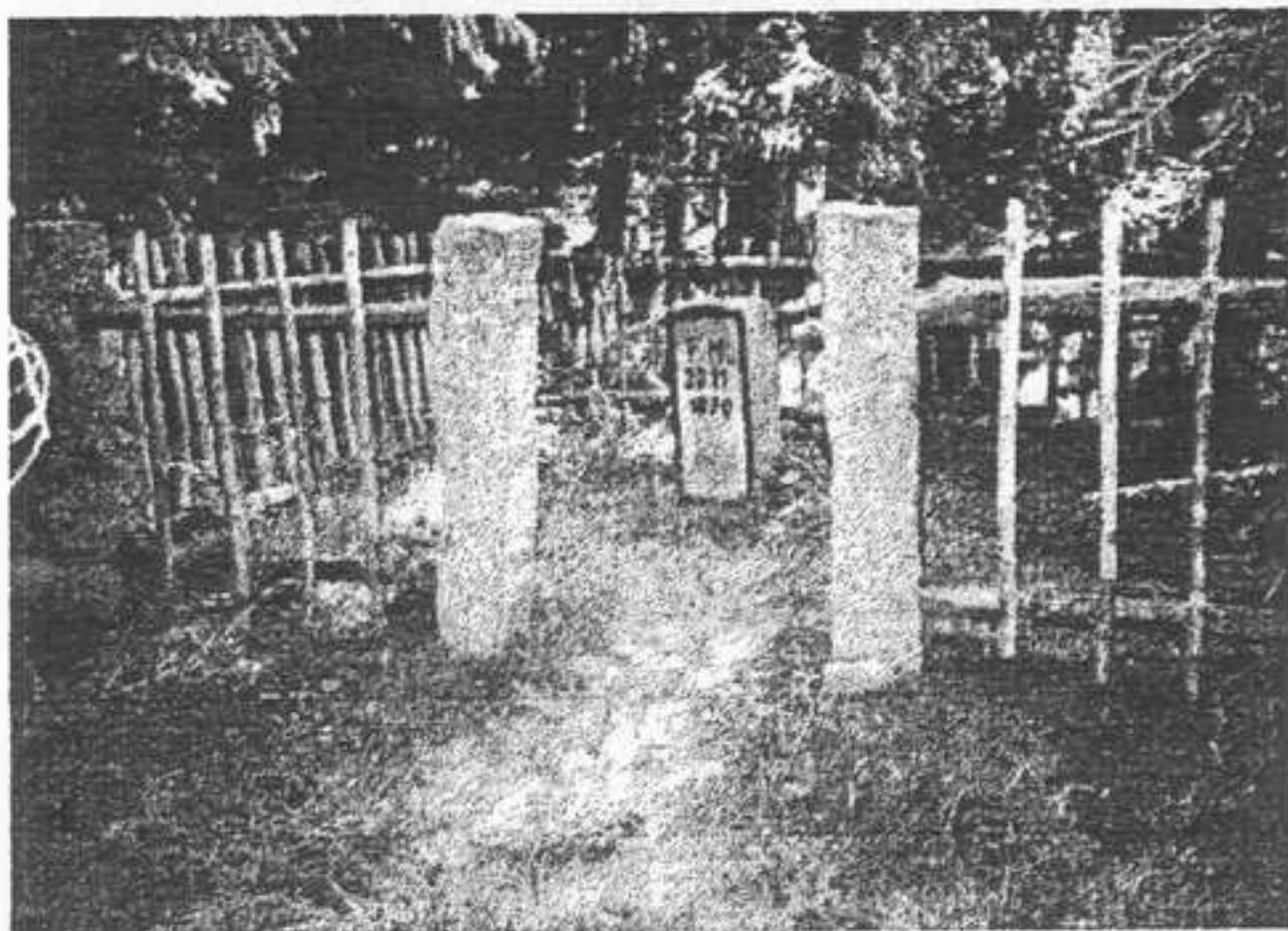


Foto Malikova pomníčku: Láďa Řezáč

vraždy polesného Malika.

Polesný Malik (jeho jméno se psávalo různě jako Málek, Malík či Malek) z Dětrichova byl znám svým nekompromisním přístupem k pytlákům. Sám jich dostal několik za mříže a není divu, že mu chodili i výhrůžky typu: „Jestli s tím nepřestane skončí jednou prabídně v lese!“

Jednoho nedělního odpoledne (20. 11. 1870) si jako vždy vzal pušku a šel na obchůzku po trase - lesní revír - pila - hospoda a domů. Jenomže tentokrát se nevrátil po celou noc a proto paní Maliková vzkázala na pilu i do hospody, ale ani tam nikde nebyl. Netrvalo však dlouho a dřevorubec Ressel přinesl na zádech těžce zraněného polesného domů. Obličej i prsa měl zraněný rozstřílené hrubě sekaným olovem. Dřevorubec vyprávěl, že nejdříve ani neviděl jak těžce je polesný zraněn - ptal se ještě, kdo že mu v lese namlátil. Teprve když těžce zraněný zasténal uvědomil si co se stalo. Revírník František Malik se k vědomí již neprobral a odpoledne kolem páté hodiny, ve věku 43 let, na následky střelných zranění zemřel. Zanechal po sobě truchlicí vdovu a čtyři děti. Pohřben byl 25. 11. 1870.

Nevinný člověk zemřel a co vrah? Kdo byl vrahem? Na odpovědi na tyto otázky se čekalo celých dlouhých 26 let!

V roce 1896 byla zavražděna obchodnice Emlerová z Václavic u Hrádku nad Nisou. Vrahem byl mladý Bernard Krusche, odsouzený a 30. 4. 1896 popravený. Jeho otec tehdy prohlásil, že špatností jeho syna naučili „lumpové z Vysokýho“ a že nebude mít klid, dokud nebudou ve vězení i ti co „odkrouhli fořta“. Výrok se donesl chrastavským četníkům a ti zatkli ve Vysokém Kruscheho

švagra Antonína Riegera, člověka nevalné pověsti. Před libereckým soudem tak vyšla v únoru 1897 najevo pravda o vraždě polesného Malika:

„Vraceli se tehdy z pytlácké výpravy a náhle se před nimi objevil polesný, který jim hrozil holí. Rieger pozvedl zbraň a přes

varování svého kumpána vypálil na polesného obě hlavně nabitě sekaným olovem. Traduje se, že o vraždě věděla celá vesnice, ale ze strachu před Riegerem všichni mlčeli“.

Rieger byl odsouzen k trestu smrti a přeci nezemřel! Jeho advokát zjistil, že podle rakouských zákonů nesmí dostat trest smrti ten, kdo mezi spácháním vraždy a přeličením byl již souzen a trestán. Rieger tedy byl souzen znovu a odsouzen na dvanáct let těžké káznice. Trest si odpykal, vrátil se a žil vzorně do vysokého stáří.

Pomníček polesného Malika patří k těm hůře naležitelným. Od roku 1981 jsem tam byl pouze jedinkrát a hledání mi trvalo skoro hodinu. Však stojí tam dosud kamenný pomníček s křížkem a nápisem:

**F. M.
20. 11.
1870**

V Jiřetíně pod Bukovou, prosinec 1999

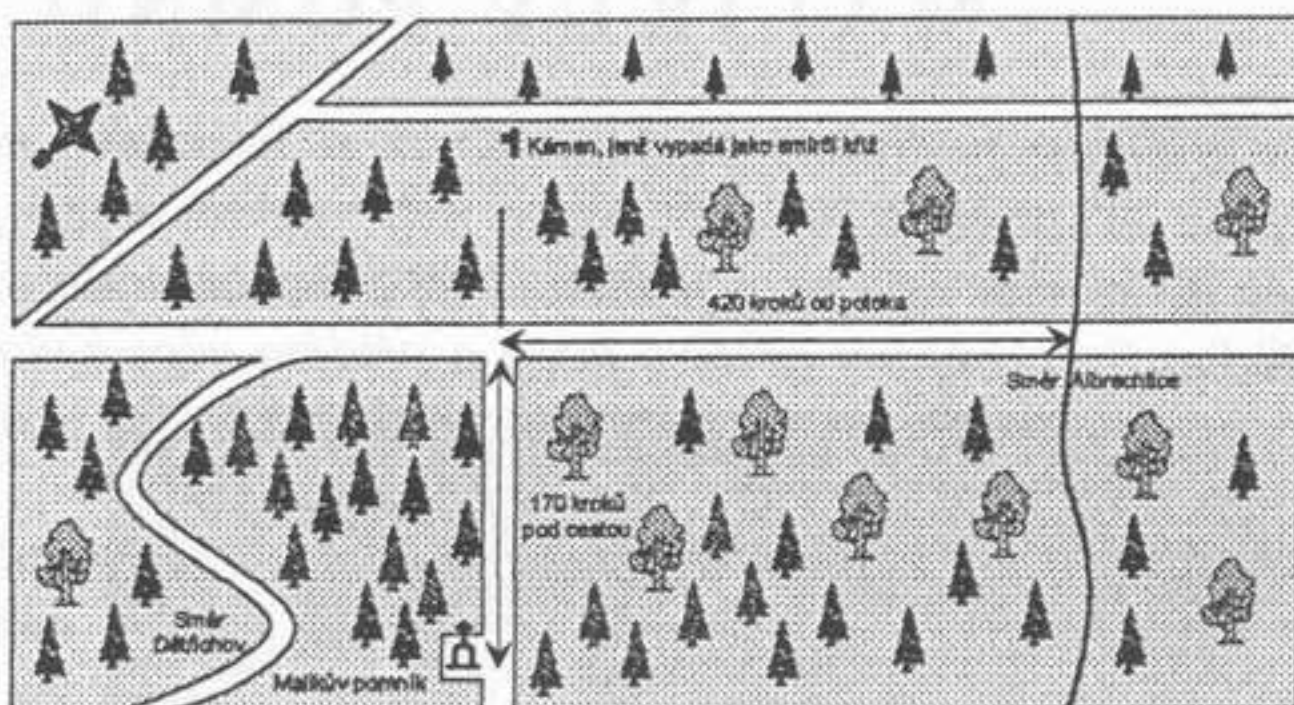
Prameny:

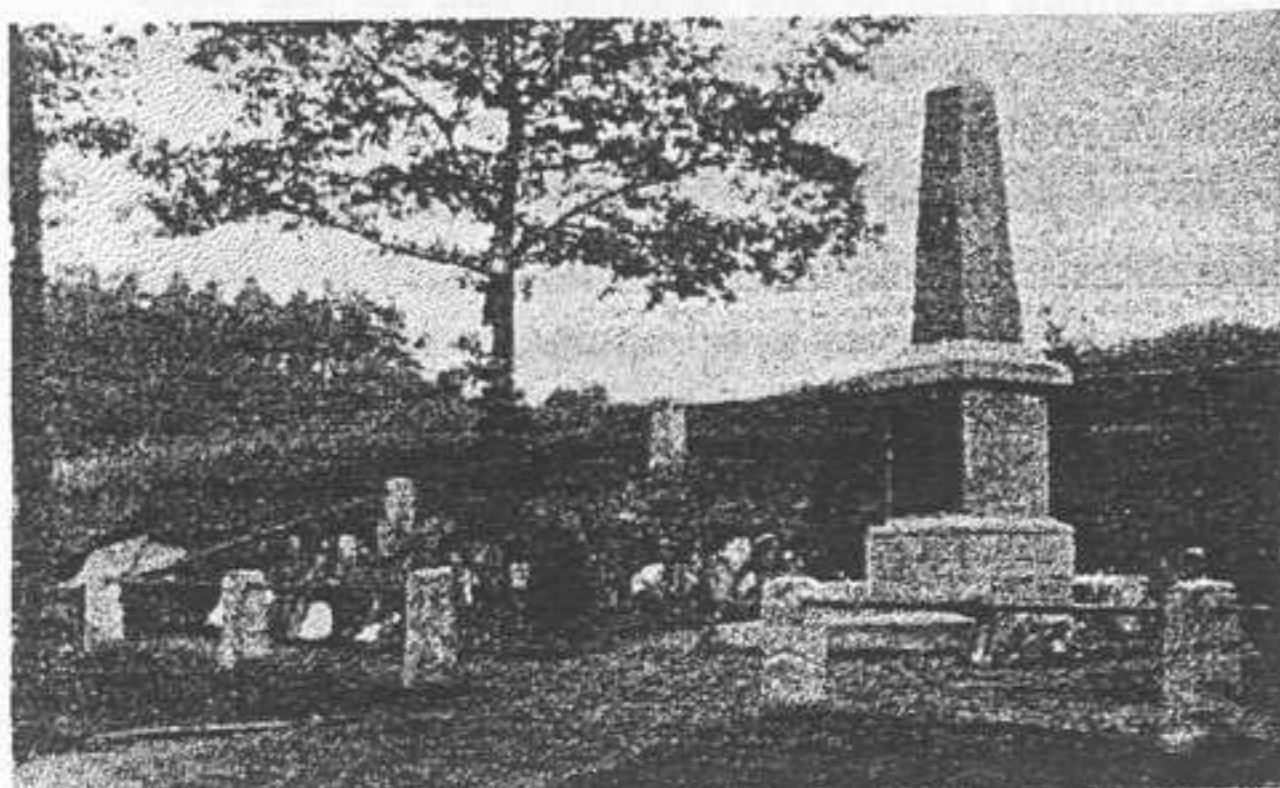
- Kniha o Jizerských horách - Miloslav Nevrlý
- Vlastní archív autora

Herbert Endler

A ještě jeden příběh ze starých časů ...

Občas, když hledám v seznamu pomníčků, kam v blízké budoucnosti vyrazím, objeví se i nějaká mlhavá vzpomínka na něco, co jsem někde četl nebo slyšel.





Striegerdenkmal in Tongrunde bei Dingenshain.
(Bildnachricht guttlich beige stellt von dem Bildhauer Herrn D. G. Richter.)

Válečný pomník v Tongrundu

lo, něco co sice nesouvisí přímo s pomníkem, ale tento název (Tongrund) se v příběhu vyskytuje. Nastalo hledání. Hledal jsem, našel jsem a tak Vám příběh popisující dávnou tragédii předkládám:

Na začátku minulého století bylo v Jizerských horách po katastrofálních povodních přistoupeno ke stavbě přehrad v této oblasti, aby k dalším škodám nedocházelo. Tyto stavby známe. Stavěla se ovšem i menší vodní díla.

Jedna taková stavba probíhala na západním okraji Frýdlantu. Na Lískovém potoce zde byla budována malá přehrada, kterou na mapě Jizerských hor (2. vydání 1998) najdete na výše popsaném místě pod názvem: » Nádrž Tongrund «. A zde se odehrává náš příběh:

Je 30. srpen 1913. Dva zedníci a to Anton Richter z Bulovky čp. 21 a Franz Riemer z Údolí u Frýdlantu jsou účinkujícími v tomto dramatu. Prováděli betonování štoly pod náspem přehrad Tongrund. V půl třetí odpoledne byl násep po dlouhotrvajícím lijáku natolik promáčen, že se kus urval a zasypal vchod do štoly a oba zedníci tam zůstali. Ihned povolali na pomoc dělníky z blízké továrny a za jejich pomoci byl kanál ke čtvrté hodině odpoledne odvodněn, bylo i slyšet klepání nešťastníků, oznamujících, že jsou naživu. Přišel ale nový sesuv země, který zničil výsledek záchranné akce. Každý i nově příchozí pracoval do úpadku, ale po tomto dalším sesuvu byla situace zoufalá. Proto bylo k šesté hodině večer telefonicky ze stavby větších vodních děl v oblasti povoláno 54 odborníků na zemní práce, italských dělníků. Italové se dostavili na místo ve 12.⁴⁵ v noci.

Ihned byla zahájena další záchranná práce. Úmorná dřina v blátě a dešti skončila po dvou hodinách úspěšně. Oba muže se i přes jejich úplné vyčerpání podařilo zachránit živé. Bylo to ovšem jak se říká » za pět minut dvanáct «. V úplné

Potom nemám pokoj, hledám, pročítám různé poznámky a většinou se k výsledku dříve či později dopracuji.

Tak se mi stalo, že jsem porovnával, které ze pomníky na válku prusko-rakouskou mám ještě vyhledat. Zalistuji v seznamu a na prvním řádku čtu: » Pomník v Tongrundu «. Ihned jsem si vzpomněl, že se zde poblíž něco odehrá-

tmě, v chladném bahně a vodě, která pomalu neúprosně stoupala tak, že jim dosahovala až ke krku, čekali oba muži na svůj konec. Nakonec měli štěstí; zásluhou desítek lidí souboj se smrtí vyhráli.

Až půjdete kolem např. » Po stopách úzkorozchodné dráhy Heřmaničky «, nebo vyfotografovat pomník v Tongrundu, který je rovněž nedaleko, či do Polska přes nově otevřený hraniční přechod, zastavte se na hrázi zmíněné vodní nádrže, chvílku postůjte a představte si, co se asi odehrávalo v myslích nešťastníků, kteří tam pod zemí celých snad věčnost trvajících deset hodin bojovali o život a prožívali jistě nejhorší chvíle svého života.

Zdroj:

□ Chronik von Bullersdorf

Pro Patron zpracoval 3. ledna 2000

Oldřich Sladkovský

VÁLEČNÝ POMNÍK V TONGRUNDU

V trase výletu konaného dne 28. října 2000 se na straně 23 (Patron číslo 3/2000) je uvedeno zastavení pod názvem „Válečný pomník v Tongrundu 1866“. Na chybné datum 1866 mne upozornil telefonát pana Pavelky z Raspenavy, kterému tímto děkuji - a následné nahlédnutí do mé kartotéky jeho domněnku potvrdilo. Jistě uvedené datum je chybné a já cítím jakousi povinnost uvést věci na pravou míru...

1. „Frýdlantské noviny“ dne 2. srpna 1913 - volný a zkrácený překlad:

Zítřejší, v neděli dne 3. srpna 1913 se koná v Kunraticích slavnostní odhalení pomníku věnovaného padlým rakousko-uherským válečníkům v bojích u Frýdlantu,



Mníšku, Kunratic a Albrechtic u Frýdlantu v roce 1813.

Jmenovitě je vzpomenu: Nadporučík George Nagyho od regimentu císařských husarů a 25 mužů lehké kavalerie od 2. lehké divize generála hraběte Reipperga. Pomník padlým vybudoval a slav-

Slavnostní odhalení pomníku

nostně odhalil pan nadporučík D. H. Metzger.

Slavnostní program začíná v 10:00 hodin dopoledne, po projevech řečníků a položení věnců se veteráni sejdou v blízké restauraci „U přehrady“.

2. „Frýdlantské noviny“ dne 9. srpna 1913 - volný a zkrácený překlad:

Minulou neděli se konalo slavnostní odhalení pomníku v Tongrunds- u silnice do Kunratic - za účasti 500 lidí a 18 veteránských spolků. Pomník, čtyři metry vysoký žulový obelisk na soklu a schodu, s válečným křížem a paměťkou deskou s textem, je dílem kameníka Langeho z Raspenavy. Po projevech řečníků a slavnostním aktu odhalení pomníku byl tento předán do péče spolku válečných veteránů z Kunratic. Odpoledne se v restauraci „U přehrady“ konala lidová zábava s koncertem vojenské hudby za masové účasti návštěvníků.

Přikládám dvě dobové fotografie z nichž první ukazuje slavnostní odhalení pomníku a druhá je celkovým pohledem na pomník a okolí.

Poznámka: Tongrund = Ton = hlína, (např. hrnčířská); Grund = země, pozemek.

Pro Patron zpracoval:

Herbert Endler

POMNÍČEK KARLA MACHÁČKA

Na rozdíl od recese památky Oldy Macháčka se tady jedná o pravý pomníček postavený na místě smrti hajného. Nápis na mosazné tabulce zvěstuje:

Pomníček se nachází nad Nichtovými domky, jižně od pomníčku S. Maka a Köhlerova pomníčku.

P. S. Těším se na další, doplňující informace o tomto případě od členů spolku.

Pro časopis *Patron* v lednu 2000 zpracoval:

Herbert Endler

Hynek Farský k tomu dodává:

Pomníček se nachází nedaleko pomníku Franze Köhlera poblíž Nichtových domků. Od okraje lesa, kde cesta vlevo vede na Raspenavu okolo Franze Köhlera a





Foto: H. Endler

Stanislava Maka, je nutno jít 270* kroků cestou vpravo. Poté nás cesta dovede na rozcestí, kde je nutno odbočit vlevo a odkrokovat dalších 390 kroků; až do těchto míst vede široká vozová cesta s pevným povrchem a zde je nutno odbočit na širší lesní cestu s o poznání měkčím povrchem, než doposud. Po 105 krocích na této lesní cestě je nutno hlídat levou stranu, kde ve vzdálenosti 10 kroků stojí zmiňovaný pomníček Karla Macháčka, který zde zahynul při lovu, jak je možné dočíst se na tabulce.

Při konzultaci rukopisu o betonových bunkrech pro zvláštní vydání čtvrtletníku Patron v roce 1999 s panem Hulákem z Frýdlantu v Čechách přišla řeč i na tuto novinku. Podle jeho slov měl být zesnulý členem skupiny lovců z řad lesnického personálu a v místě, kde dnes stojí pomníček, měl skonat na srdeční slabost.

MACHÁČEK KAREL

lesník * 15. 7. 1932 - † 14. 1 1999

Při společné nahánce zaměstnanců Lesů ČR Frýdlant, na černou a vysokou zvěř 14. ledna 1999 u Nichtových Domků měl Karel Macháček lovecký úspěch, který se zanedlouho proměnil v tragédii. Při vyvrhování ulovené laně se panu Macháčkovi udělalo nevolno. Přes poskytnutou okamžitou první pomoc od spoluzaměstnanců a příjezd lékaře, který přijel za 30 minut, skončil na srdeční zástavu.

Ladislav Řezáč



* Pan Farský dělá příliš dlouhé kroky; mně vycházela vždycky mnohem větší čísla, avšak naštěstí je les dobře průhledný, takže je pomníček vidět v dálce ještě před posledním odbočením. J.Š.

PAMÁTKA OLDY MACHÁČKA V JOSEFODOLSKÉ PŘEHRADĚ

Určitě všichni znáte kameny, které vyčnívají z vody přehrady na Kamenici (vodní dílo Josefův Důl). Na tomto místě stojí kamenný památníček se vsazenou měděnou

tabulkou a textem: ⇨

Proháněl jsem se po dnešním dnu josefodolské přehrady ještě v dobách, kdy v nádherných zákoutích říčky Kamenice existova-

ly tramské osady, pil jsem vodu přímo z řeky, ale o

*V těchto místech stával
rodný dům
Oldy Macháčka.*



Detailní pohled na pomníček.

domu v těchto místech tedy nevím nic.

Jistě, jedná se o recesi skupiny lidí...

Pro časopis *Patron* v lednu 2000 zpracoval:



„Vyloďení“ 1.8.1999. Láďa Řezáč (kapitán),
Standa Senohrábek (kormidelník)
a autor (jediný veslař) - který zrovna fotil.

Herbert Endler

Zamyšlení...



Poznámka na okraj: Kdyby žil pan Emil Novák, určitě by vzal krumpáč a lodičku a jel by udělat pořádek (přímo Ordnung). Nechci Vás navádět k něčemu takovému, ale máte o čem přemýšlet...

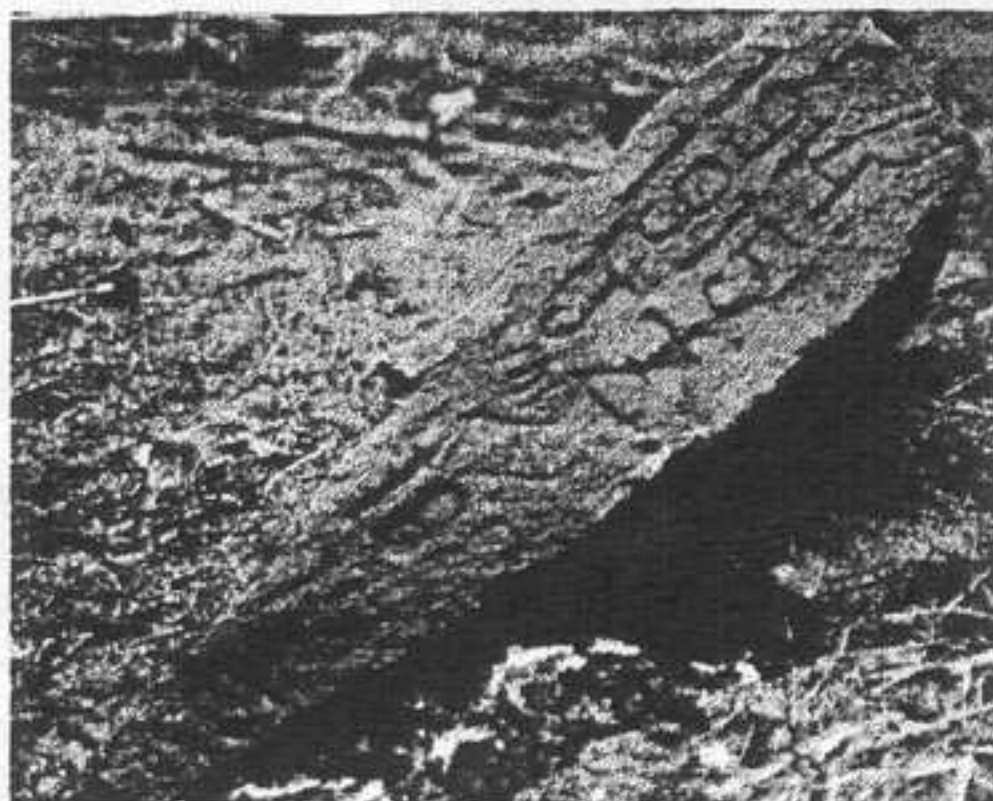
J.Š.

Vojenské kameny (Soldatensteine) nad Polními domky.

Všechno to začalo první návštěvou, když nám v roce 1981 nějak v březnu, při jedné ze společných výprav pan Emil Novák ukázal tento kámen řka: „Toto jest Soldatenstein (Vojenský kámen), a zatím nevím co připomíná“. V průběhu let jsme se postupně dozvěděli, že: „Na statku ve Větrově bydlel nějaký Josef Zimmermann, který jako mnoho jiných musel narukovat. Jak se tak vracel domů na dovolenky - prý z radosti, že je ještě naživu - vytesal do tohoto kamene další letopočet. Jeden letopočet znamená prý datum, kdy utrpěl zranění“.

Tato historie se mi líbila do 21. 6. 1998: To jsem se po 17-ti letech vydal znovu navštívit „Soldatenstein“ nad Polními domky. Je to přeci jen doba co jsem tady nebyl a pak, chtěl jsem si pořídit lepší fotodokumentaci. Bylo ten den zrovna dusno jak v botanické zahradě. Jenomže „Soldatenstein“ (ten „pravý“ od Emila) ne a ne nalézt! Běhal jsem cestou necestou nahoru i dolů..., marně. V takových chvílích si říkám „holt to dneska nejde“ kašlu na to - jde se domů! Jak tak jdu dolů, že končím - ejhle:

Vedle cesty Soldatenstein - jenomže při bližším ohledání jiný, než jsem znal!!! Stejný „rukopis“, stejná data, stejné iniciály - jenomže kámen jiného tvaru a jinde než ten „pravý“. Pořídil jsem fotodokumentaci, sbalil se, že jdu pryč, ale přeci jen mi to nedalo a zašmejdím kolem. Neuvěřitelné: nacházím další (a zase jiný než ten „pravý“) Soldatenstein. Foto - balit - jdu pryč. Pro Kristapána - třetí Soldatenstein: zase ne ten „pravý“ - jinak všechno stejné! Fotím - balím a zdrhám z lesa: Pryč od šíleného výrobce Soldatensteinů!!!



Závěr? Dnešní stav? Budete se asi divit, ale jsme na čísle 6 (šest) kamenů s vytesanými nápisy a letopočty nepochybně jedním tvůrcem. Mezitím se nám podařilo zjistit, že jen nedaleko odtud ve Větrově, žila kdysi rodina Zimmermannových v čp. 95 jimž patřil i les, ve kterém se kameny nacházejí. Josef Zimmermann, statkář, musel narukovat 27. 7. 1914 do války. Kolem 28. 10. 1915 nebo 1916 byl raněn a 28. 5. 1918 byl na následky zranění propuštěn do civilu.

Dívám se na sbírku fotografií „Vojenských kamenů“ a znovu si připomínám jejich umístění i letopočty. Objevují se na nich data od roku 1915 do 1939 a tak

přemýšlím: „Jestliže se skutečně jednalo o člena rodiny statkáře Zimmermanna z Větrova, proč nenacházím na kamenech letopočet 25. 6. 1928? To totiž spáchal sebevraždu zastřelením 18-ti letý Josef Zimmermann, syn vážené rodiny statkáře Antona Zimmermanna z Větrova - jak se dočítám v Libereckých novinách ze dne 27. 7. 1928...“

Nu což, třeba se časem ještě dozvím více o tajemných Vojenských kamenech a jeho (nebo jejich) tvůrcích. Konečně, není nutno předkládat všechna tajemství jizerskohorských pomníčků na stříbrném podnose.

Text a foto: *Herbert Endler*

MAREŠ ANTONÍN

nar. 15.7.1910 † 10.12.1947

ZDE TRAGICKY ZAHYNUL
ANTONÍN MAREŠ

* 15.7.1910 † 10.12.1947

PŘEDURČENÝ OSUD SPLNĚN -
ZA CIZÍ NEOPATRNOST SPLACENÁ
DAŇ NEJVYŠŠÍ - MLADÝ ŽIVOT

Při hledání pomníčku jsem oslovil domorodce pana ročník 1936 z Višňové, který bydlel od roku 1945 v Poustce. Dobře se na nehodu pamatuje, jelikož jako kluci panu Marešovi záviděli pěknou a silnou motorku (podle vypočtení pravděpodobně Čechie).

Otec pana pracoval v továrně *Vlустuk*, kde vyráběli různé mlýnky (maso, mák, strouhanka a pod.) v Poustce. Pan Mareš zde byl pan ředitel - národní správce. Při jedné jízdě z Frýdlantu ve stejném směru jel koňský potah se žebříňákem, kde bylo naložené seno. Sena bylo málo, tak pauzu měly danou pod senem a ta vyčnívala asi 3 m za povoz. Pan Mareš za zatáčkou chtěl koňský povoz předjet, přehlédl vyčnívající pauzu, narazil na ní prsama a na místě byl mrtev.

Láďa Řezáč

KAMENNÁ MOHYLA V POUSTCE

viz PATRON 2/99:38

s destičkou Karel * 1956 † 1995

v Poustce od bývalého skladu osiv a krmiv po místní komunikaci souběžně s řekou Smědou proti proudu asi 500 m na levé straně.

V PATRONU se píše: ...se zde při návratu z hostince udusil vlastními zvratky, což není pravda. 1. 4. 2000 jsem tam zajel a doufal, že někoho zastihnu na chalupě čp. 19. v obci Poustka, u které stojí kamenná mohyla. Zde jsem zastihl pana Pabišku Stanislava, a ten mě sdělil následující.

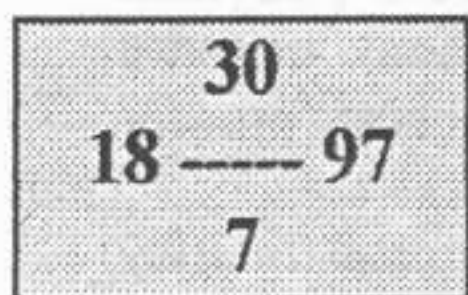
Pan Karel Fořt (zvaný mezi trampy *Fořťák*) z Liberce byl dlouho nemocen a lékaři mu zakazovali veškeré aktivity jako rybaření, turistiku, tramping apod. V osudný den byl na osadě FORT - CREEK nebo-li U ČOCHTANA u domu čp. 19 v Poustce. Všichni dospělí byli na večírku u sousedu a on hrál s dětmi karty. Když přišli dospělí z návštěvy, děti říkali že Karel usnul, tak jej chtěli vzbudit a poslat spát na postel, ale byl mrtev. Neudusil se vlastními zvratky, zemřel na srdeční zástavu.



Lád'a Řezáč

Skalka s označením velké vody 30. 7. 1897

Při žluté tur. cestě z Višňové do Frýdlantu na skalce u Bulovského potoka nedaleko pravobřežního přítoku Lesního potoka je po levé straně skalka 3 - 4 metry vysoká, na níž je vytesán vodočet s povodně 30. 7. 1897 a připsán červenou barvou vodočet z 4. 7. 1958.



Číslice orámovaného letopočtu jsou vysoké 4,5 cm, rámeček 40 x 22 cm a vodočetná šipka 112 cm nad patou skalky.

4. 7. 58 Číslice červeného letopočtu jsou vysoké 22 cm a červená vodočetná čára 100 cm nad patou skalky.



Lád'a Řezáč

MACKOVA MOHYLA

Knižka KRONIKA TRAMPINGU V JIZERSKÝCH HORÁCH 1934-1994 *Pavel Déčko Vinklát*, strana 60. T.O. ČERNÝ MUSTANG Frýdlant.

Místo pro tuto osadu bylo objeveno čirou náhodou při toulkách jizerskohorskými hvozdy - nedaleko Lysých skal je umístěna betonová pevnůstka LO 37D. Nejdříve začaly první práce na zařízení, budoval se interiér i exteriér „osady“. Vše trvalo téměř celý rok.

16. září 1989 z táborového kruhu zazněla znělka, vylétla vlajka a tmou prořízl plamen zákládajícího ohně. Osada je tvořena devíti osadníky - Frýgo - Jiří Novák, Milucha z hor, Jitřenka, Joey, Kuře, Pardálce, Večernice, Avi, Malá Kitty. Šerifem osady byl zvolen Frýgo a s výjimkou dvouletého období, kdy nad osadou vládla Jitřenka, šerifskou hvězdu nosí dodnes.

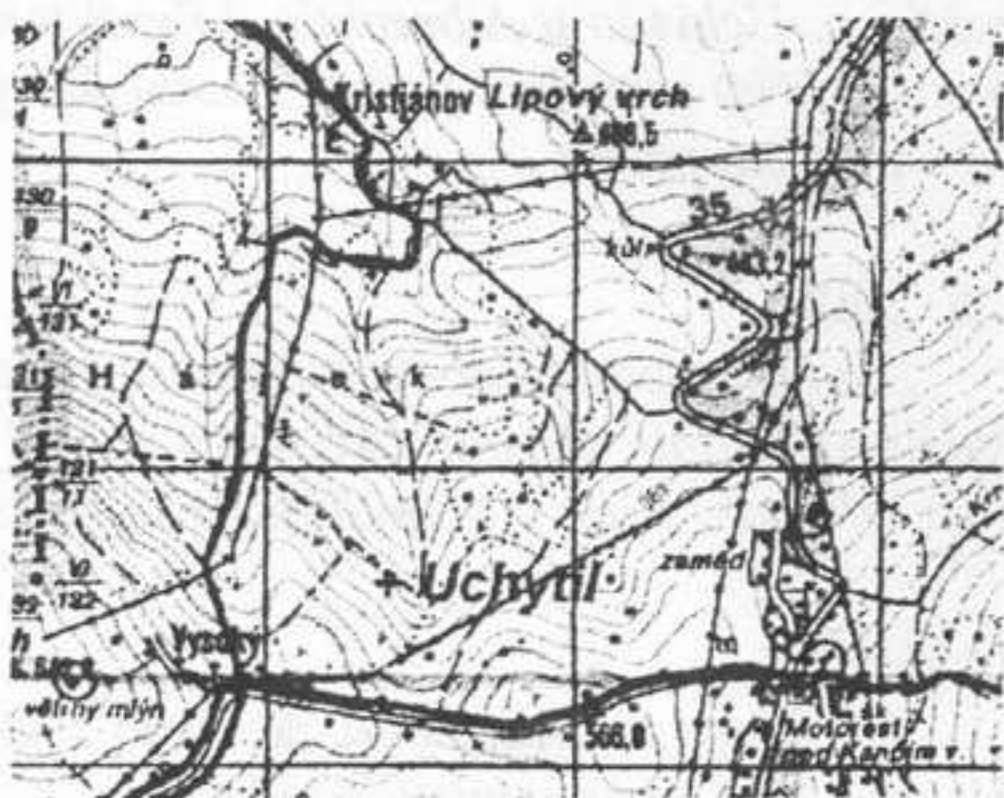
Na úpatí Lysých skal Frýgo s Jitřenkou postavili kamarádce, jež zemřela na leukémii, mohyly. Pomníčku se říká Mackova mohyla. Osadníci na svém řopíku pořádají výroční ohně, čarodějnice, narozeninové ohně i Silvestry.

přepsal Lád'a Řezáč

UCHYTIL KAREL

J. H. – M. Nevrlý III. vydání str. 51

Za kalného silvestrovského jitra 1978 se vydali střílet černou zvěř do bývalého dětřichovského polesí tři zaměstnanci frýdlantského lesního závodu. Osmadvacetiletý Vojtěch N. vystoupil z auta v zatáčkách silnice pod Albrechticemi, jeho otec a švagr jeli dál až k opuštěné bývalé pytlácké osadě Vysoký na polských hranicích, aby obsadili stezky, kterými zvěř přechází do Polska. Vojtěch N. šel mezitím přes pole a pak lesem vzhůru ke stejnému místu, aby natlačil zvěř oběma střelcům. Bylo šero, mlha, sněžilo. Po několika stech metrech uviděl divočáka, který zmizel v lese. Vojtěch N., který měl také kulovnici, se snažil divoké prase obloukem obejít, přijít k němu shora a střelit je. Při tom spatřil asi sedmdesát metrů pod sebou ve vzrostlém lese 104. lesního oddělení nezřetelnou tmavou skvrnu. V domnění, že dostihl divočáka, vystřelil do kalného šera do vířícího sněhu. To bylo hrubé porušení mysliveckých zásad, protože lovec smí střílet pouze na cíl, který bezpečně poznává. Skvrna po výstřelu zmizela, ale když střelec přišel blíž, nenalezl na zemi černou zvěř. Ve sněhu ležel člověk, který zemřel právě v okamžiku,



když se k němu ochromený střelec sklonil: poznal v něm svého spolupracovníka z lesního závodu, osmačtyřicetiletého Karla Uchytila, o kterém nikdo netušil, že onoho neblahého jitra také loví v dětřichovských lesích.

Vedle něj ležel nůž a mrtvá srna, nad kterou se ve chvíli smrtícího výstřelu skláněl a vyvrhoval ji. Později se ukázalo, že i on porušil myslivecké ustanovení a nikomu, ani vedoucímu polesí, neohlásil, že jde lovit. Střela ho zasáhla pod pravou lopatkou a takřka okamžitě jej usmrtila.

2. 5. 2000 jsem obdržel následující dopis od paní Pinkasové.

Vážený pane Řezáči !

Minulý týden jsem se dočetla v Právu, že jste členem spolku, který se zabývá mapováním míst, která jsou poznamenána neštěstím v Jizerských horách.

Můj první manžel Karel Uchytil byl zastřelen na Silvestra roku 1978 při lovu v lese u Albrechtic a jeho případ popsal pan Nevrlý v Knize o Jizerský horách na straně 48.

Hned po tragédii jsem se byla na místě podívat a slíbila jsem si, že dám na místo nějak označit, ale uplynulo 21 let a víc jsem nezařídila. Dokonce ani nevím, jestli bych to našla. Bylo to v hustém lese.

Kdyby členové vašeho spolku měli zájem vyhledat místo tragédie, přispěla bych na umístění nějaké tabulky, která by připomínala památku tragédie v Jizerských horách.

Drahoslava Pinkasová

4. 5. 2000

Byl jsem ve Frýdlantu na závodě Lesy české republiky, na jednání ohledně památky p. Uchytila u Albrechtic. Mluvil jsem s p. Chlebným a Kučerou, kteří mi slíbili, že zařídí schůzku s panem Žabou, který hned po neštěstí byl na místě a může určit toto místo přímo.

22. 5. 2000

Telefonuji panu Žabovi a ptám se jak to vypadá s určením místa tragédie. Je mi sděleno, že tam dlouho také nebyl a neví zda by to přesně našel. Tak jsem mu dal mé telefonní číslo, a dohodli jsme se, jak si to ověří, tak mi zavolá.

8. 6. 2000

Telefonuje mi pan Žaba, že místo s kolegy z Lesního závodu našel. Mám se ohlásit po 12. červnu a místo mi ukáže.

20. 6. 2000

Frýdlant Lesy ČR – setkávám se s panem Žabou a panem Partlem. Jedeme do Albrechtic na místo tragické smrti pana Uchytily. Tady je již místo označené (červené křížky na třech smrcích). Domlouváme se na umístění památky asi 20 m západně, vpravo na javor těsně nad hospodárnici.

10. 7. 2000

Mluvím telefonicky s pí. Pinkasovou o druhu vhodné tabulky, která by měla být na místě neštěstí umístěna.

15. 11. 2000

Pan Fojtík mně předává hotovou tabulku.

16. 11. 2000

Vyrábím podkladovou desku.

22. 11. 2000

S Josefem Kunou umísťuji tabulku na místo tragédie



Cesta k památce: po zeleně značené tur. cestě z Albrechtic směrem na Vysoký, potom odbočit po modře značené cestě doprava. Po vejíti do lesa, po 140 krocích (90 m), odbočit severovýchodně do průseku. Průsekem jít dalších 550 kroků (360 m), až na příčný průsek (po levé straně silný buk a na něm žebřík s posedem). Zde odbočíme doprava a asi po 170 krocích (110 m) je vpravo javor - klen a na něm památka. Tato cesta není jediná po které se dá k památce dojít, ale je jen orientační.

Láďa Řezáč

Dne 4. 8. 2000 byla uskutečněna ve Frýdlantu schůzka zástupců našeho spolku s p. Řezáčem a zástupců Lesů České republiky, s.p. panem Žabou a ing. Kučerou. Předmětem schůzky byla ústní dohoda o spolupráci při údržbě a obnově památek na pozemcích LČR - lesní správa Frýdlant, i o možné finanční pomoci jako sponzora.

Láďa Řezáč



LESNÍ SPRÁVA FRÝDLANT

Frýdlantská lesní správa je jednou ze zhruba 80ti lesních správ státního podniku Lesy České republiky se sídlem v Hradci Králové. LČR hospodaří na více než 50% celkové výměry lesů u nás, lesní správa Frýdlant z toho obhospodařuje 18 200 ha lesa. Zaujímá celý Frýdlantský výběžek a končí na západní straně u Chrastavy a na východě na úbočí Bukovce.

V minulosti na území lesní správy hospodařil Lesní závod Frýdlant. Dnešním pohledem je mnoho lesnických opatření té doby hodnoceno velmi kriticky, je však pravdou, že základ obnovy Jižerských hor po imisní a kůrovcové kalamitě byl položen právě v této době. Lesníci sklízeli kritiku za výsadbu smrku pichlavého a dalších dřevin v horách nepůvodních, je však nutné si uvědomit, že před 10 - 20 lety smrkové porosty umíraly na stovkách hektarů a nové výsadby smrku ztepilého mnohdy nepřežily první zimu. V té době bylo východiskem z nouze vysázet na vzniklé paseky to co tam bylo schopno přežít, tedy i smrk pichlavý, aby byla půda kryta lesem a zabránilo se tak erozi a dalším negativním jevům projevujícím se na rozsáhlých kalamitních holinách.

Za posledních 8 let doznalo hospodaření v lesích mnoha výrazných změn. Organizačně se Lesní závod Frýdlant rozdělil na Frýdlantskou lesní a.s. (dnes součást a.s. Lesy Mělník) a lesní správy Dětrichov a Nové Město (od 1. 1. 1997 sloučeny do lesní správy Frýdlant). Lesní správa je správcem státního lesa a až na malé výjimky všechny práce zadává podnikatelským subjektům - a.s. Lesy Mělník, Dendria s.r.o. a dalším menším firmám. Tento způsob zadávání práce jiným subjektům má i přes své nevýhody jedno velké plus - lesníci se mohli začít starat o les a odpadly tím starosti o vlastní zaměstnance.

Postupně se zlepšuje stav ovzduší, kdy v souvislosti s odstavením tepelných elektráren v Německu a postupným odsiřováním našich a polských elektráren klesají koncentrace SO_2 , což se projevuje na zdravotním stavu lesních porostů zejména ve vyšších nadmořských výškách - smrkové porosty přestávají chřadnout a místo 3 ročníků jehličí jich mají 5 i více. Zmenšují se velikosti nově zakládáných pasek, velká pozornost je věnována ochraně náletů a vůbec přirozené obnově porostů.

Vlastní činnost lesní správy je velmi rozmanitá. Hlavním posláním je samozřejmě péče o les a to nejen jako o producenta dřeva. Za poslední 4 roky lesní správa zakládá ročně 200 - 250 ha nových porostů, což obnáší přibližně 1 000 000 sazenic. Z tohoto počtu je téměř polovina dřevin listnatých, které sice nejsou „produkční“ - nedají se tedy dobře prodat, zvyšují však stabilitu lesních porostů proti větru a dalším škodlivým vlivům a v neposlední řadě zvyšují druhovou roz-

manitost lesa a naším cílem je pěstovat les co možná nejvíce se blížící lesu přírodnímu, i když v krajině několik století člověkem utvářené není návrat k čistě přírodním lesům - pralesům na větší ploše možný. Velká péče je věnována návratu jedle bělokoré a dalších původních dřevin Jizerských hor do lesních porostů. Počet dospělých jedinců jedle v Jizerských horách čítá několik stovek kusů ze kterých se velice pracně a nákladně získává osivo potřebné k obnovení ještě před několika desetiletími jedné z nejvíce rozšířených dřevin. Roční výsadba jedle v rámci správy činí 30 - 40 tisíc sazenic. Je však nutno je pečlivě chránit před zvěří, protože je pro ni velmi atraktivní a s oblibou ji vyhledává a poškozují ji. Velkým požehnáním byly 3 úrody bukvic za posledních 5 let, kdy se podařilo sebrat zejména výkupem od občanů několik tun bukvic. Bukových sazenic je na celých Jizerských horách dostatek, což nepamatují ani nejstarší pamětníci. Díky obrovskému úsilí lesníků a všech lidí v lese pracujících lze dnes říci, že převážná většina i těch nejextrémnějších ploch je zasázena novým lesem. Porosty smrku pichlavého se postupně prosazují smrkem ztepilým, bukem, jeřábem, jedlí a dalšími dřevinami tak, aby naši potomci mohli opět chodit hustými lesy.

V návaznosti na snižování úkolů v obnově lesa nabývají na významu aktivity podporující mimoprodukční funkce lesa. Tyto práce jsou ve svých počátcích - některé výsledky jsou však již dnes patrné. Za finančního přispění programu PHARE byla zrekonstruovaná cesta Hajním potokem, v současnosti probíhá oprava Štolpišské silnice, z prostředků lesní správy byla opravena studánka za hotelem Krakonoš v Bílém potoce, na Hartě stojí přístřešek pro turisty a další jsou ve stadiu výroby.

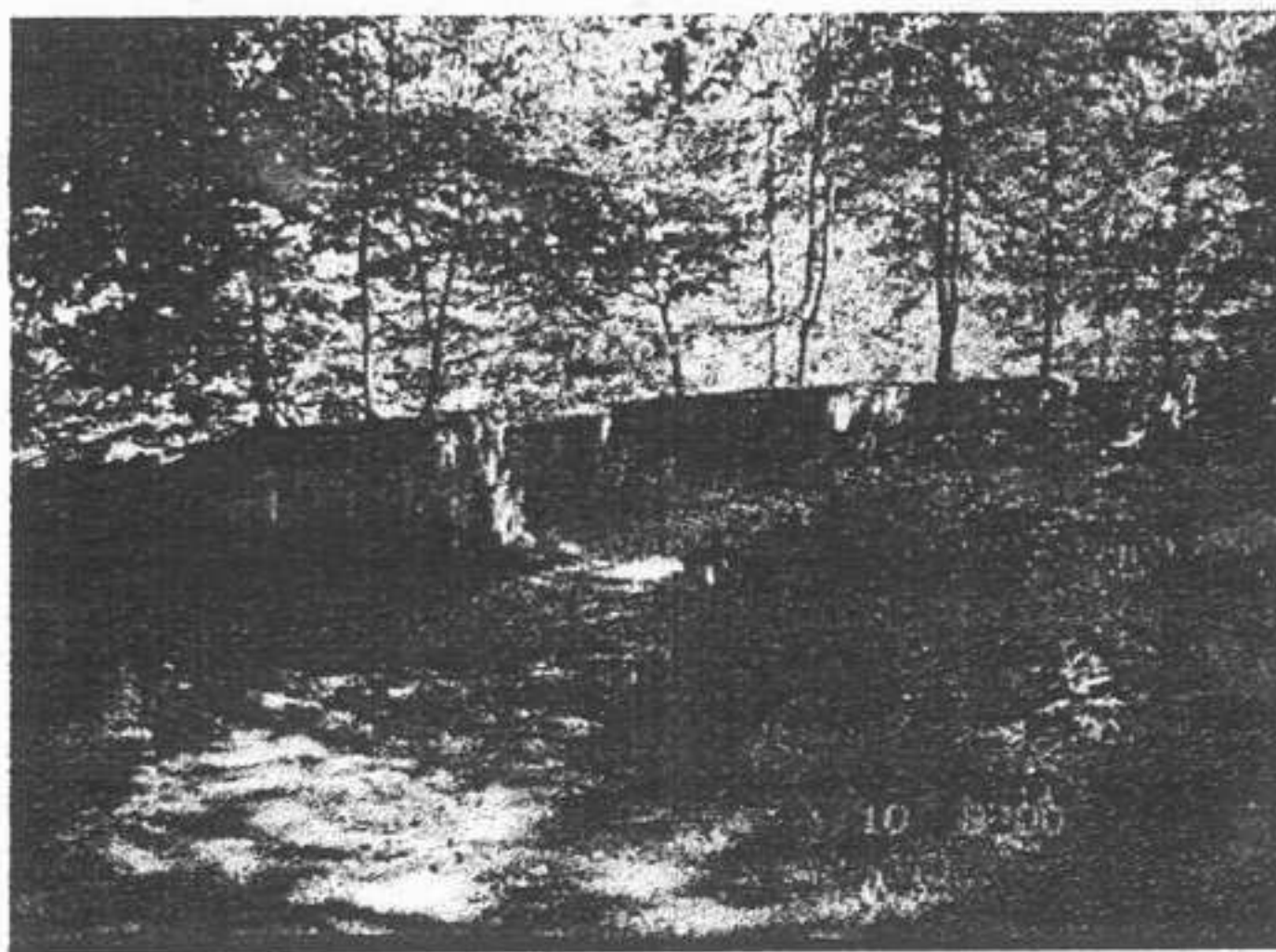
Samotná snaha lesníků však k řešení problémů Jizerských hor nestačí. Co je platné že má Štolpišská silnice nový povrch, když nám ho ihned rozrývají cyklisté snažící se o co možná nejrychlejší sjezd příkrou cestou, jaký význam má oplocenka, do níž houbaři udělají díry umožňující vniknutí zvěře dovnitř, nemluvě ani o motorkářích jezdících po lesních pěšinách a dalších nepříjemnostech, se kterými se denně setkáváme. O to více potěší snaha milovníků hor při pomoci v oblastech, které jsou mimo rámec běžné činnosti lesní správy - úklid odpadků a další prospěšné práce. Jen společným úsilím se nám podaří zachovat lesy a hory i pro příští generace.

Ing. Otto Kučera

ŠTOLPIŠSKÁ SILNICE

Významným dílem cestního stavitelství přelomu 19. a 20. století v Jizerských horách je Štolpišská silnice vedoucí z Ferdinandova údolím Velkého Štolpichu,





dále kolem Čihadel a pod Jizerou na Smědavu. Nejstrmější úsek kolem vodopádu Štolpichu dostal název „Alpská“ silnice pro svoji podobnost s cestami vedoucími přes alpské průsmyky. Celé silnici dominuje mohutná opěrná zeď zvaná „Galerie“, která se téměř neporušená dochovala dodnes. Udivuje to o to více, že při výšce téměř

10 metrů je, stejně jako ostatní zdi, skládaná nasucho bez použití betonu či jiného pojiva. Cesta samotná byla mimořádným technickým dílem a častým námětem pro malíře a fotografy. Používaná byla pro lesní hospodářství, zejména pro svoz dřeva a ve velké míře i pro výletníky, jak dokládají dobové fotografie.

„Alpská“ část Štolpišské silnice byla poškozena povodní v roce 1958. Sesuvy půdy poškodily na několika místech cestní těleso zejména v úseku nad vodopádem, strhly opěrné zdi kolem cesty a voda odnesla vrchní vrstvu cesty a obnažila štětový podklad. Poškozeny nebo zcela zničeny byly i mosty přes potok. Ještě více poničen byl chodník k vodopádu, který na několika místech zmizel úplně.

V roce 1961 byly znovu postaveny dva mosty stržené povodní. Měly být počátkem opravy celé cesty. Úsek mezi v té době novými mosty přestal být používán pro automobilový provoz a pomalu chátral a zarůstal. Do toho ještě přišly větrné kalamity na konci 60. let a následující kalamity kůrovcové a exhalační, jejichž zpracovávání odsunulo problém Štolpišské silnice do pozadí.

Znovu uvažovat o obnově cesty začali lesníci až v posledních desetiletích. Lesy České republiky, s.p., lesní správa Frýdlant za pomoci dotace Ministerstva zemědělství začaly v roce 1996 opravovat a rozšiřovat lesní cestu Riegelweg, z Hřebínku po Ferdinandov. V rámci této akce byl opraven i spodní úsek Štolpišské silnice.

V roce 1999, tedy rok po dokončení Riegelwegu, lesní správa získala prostředky na opravu cesty z programu přeshraniční spolupráce PHARE. Po složitých jednáních mezi lesní správou a Správou Chráněné krajinné oblasti Jizerské hory, kdy se postupně sbližovaly názory lesníků a ochranářů a po oboustranných ústupcích bylo v létě 2000 započato s vlastními pracemi prováděnými firmou Syner s.r.o.

Liberec. Snahou lesníků nebylo a ani není vytvořit další možnost průjezdu přes hory, ale zachovat toto unikátní technické dílo našich předků i pro budoucí generace. Využitelnost cesty pro lesní hospodářství je velmi omezená.

Celý projekt opravy byl směřován k co možná největšímu přiblížení se původnímu stavu po dokončení v roce 1891. Veškeré kamenné propusty byly rozebrány, vyčištěny a znovu nasucho seskládány, opěrné zdi byly opraveny taktéž skládáním nasucho bez použití betonu, celá cesta byla srovnána a opatřena novým povrchem z perku. Jedinou významnější změnou oproti původnímu stavu jsou kamenné svodnice napříč cestou pro odvádění vody tekoucí po cestě.



Štolpišská silnice na přelomu století v poslední zatáčce pod dnes již strženou pamětní deskou císařovny Alžběty.

Opravou dvou úseků cesty však aktivity lesní správy v této oblasti nekončí. Ve výhledu jsou asanace a opravy stávajících opěrných zdí včetně stržené levostranné mostní opěry na mostu pod vodopádem (dnes je zde dřevěná lávka), rekonstrukce turistického chodníku vedoucího k vodopádu Štolpichu. Úseky cesty neopravené v letošním roce budou upraveny do podoby turistického chodníku bez možnosti jízdy na kole či jiných dopravních prostředcích. Konkrétní podobu určí jednání lesníků s ochranáři.

Na cestě je zákaz vjezdu jednak proto, že perková vrstva musí „vyzrát“,

tedy důkladně se stmelit vlastní vahou - „sednout si“ a provoz kol by ji poškodil a taktéž proto, že tato cesta je určena pro pěší turisty a milovníky hor, kterým díky rozmáhající se cykloturistice a aroganci cyklistů už nezbývá mnoho místa pro výlety bez obav ze sražení divoče jedoucím cyklistou.

Ing. Otto Kučera

P. PAVLÍČEK

Křížek v alejí od nádraží v Černousy do obce, na vrcholu stoupání, po pravé straně na stromě, u skupiny čtyř domků (před druhým domkem ze spodu).

Zde zemřel 25. 5. 1997 na procházce na srdeční příhodu p. Pavlíček, který byl dlouho nemocen, ve stáří 46 let. Na tomto místě si chtěl odpočinout a zakouřit. Bydlel v nedalekém paneláku u železničního přejezdu s paní Davidovou .

Láďa Řezáč



Ze života spolku

Dne 25. 11. 2000 se uskutečnilo v Tanvaldu společné posezení zakládajících členů Spolku přátel pomníčků a památek Jizerských hor, z roku 1978. Bylo osloveno a pozváno 15 lidí, z toho se zúčastnili pánové Endler, Pavlis, Kutnar, Lauer, Řezáč, Kuna, Sedlák a jako host slečna Šourková.

Posezení zahájil pan Řezáč a vzpomněl na sedmdesátá léta, kdy jsme se scházeli jako kamarádi se zájmem o památky a někteří jako dobrovolní strážci CHKO JH 5. strážního obvodu (Mariánské boudy). Dále si vzal slovo pan Endler, který přednesl zajímavosti z archivu zesnulého pana Nováka. Další se připojovali do diskuse. Potom pan Kuna promítl několik historických diapositivů.

Na závěr jsme se usnesli, že budeme toto neformální setkání pořádat každé dva až tři měsíce. Datum a místo bude uveřejněno v časopise PATRON a ve vývěsce v Jablonci nad Nisou.

Láďa Řezáč

Při přípravě spolkového informačního zpravodaje Patron, dochází ke chvályhodné skutečnosti, že stále více pisatelů a přispěvatelů je vybaveno výpočetní technikou. Přesto však dochází ke třem problémům:

1. Dost často se stává, že někdo napíše na svém počítači nějaký článek a pak místo, aby mně poslal text na disketě, článek vytiskne na papír a pošle mně jej v obálce, abych si jej nabušil do klávesnice ještě jednou. Je to nesmyslné a zbytečné, protože se zdvojnásobuje množství práce, vynaložené na vytištění stejného textu. Máte-li nedostatek disket na posílání do redakce spolkového informačního zpravodaje, můžeme pro potřeby spolku zakoupit diskety ve velkoobchodním balení s výraznou slevou, aby stačily pro všechny přispěvatele. Také prosím, abyste svoje diskety podepisovali, abych věděl, komu je vrátit, protože z jejich obsahu se to někdy nepozná.
2. Prosím, aby mně byly články na disketách předávány nejlépe ve formátu Word 6, v horším případě ve formátu Works 3 a 4 nebo T 602. Nemáte-li tyto starší, mezi lidmi nejrozšířenější programy, můžete ve všech novějších verzích použít příkaz Uložit\Uložit jako\Jako Word 6 - 7. V žádném případě neposílejte texty vytvořené v nových verzích programů s vloženými obrázky, nebo dokonce s kolážemi vytvořenými z obrázků, popisků a značek vložených do textu přímo ve Wordu 97 nebo Wordu 2000. Při konvertování těchto obrazových souborů do programu Word 6, dochází k deformacím vložených obrazů nebo k rozkladu vložených obrazových koláží, se kterými se pak už těžko dá něco dělat. Jediný správný způsob (Kdybyste něco posílali do celostátních novin nebo knižního nakladatelství, také by to od Vás vyžadovali !) je poslat zvlášť text a zvlášť obrázky nebo koláže sestavené v nějakém grafickém editoru, uložené v některém obvyklém obrazovém formátu např. WMF, TIF, JPG.
3. Vkládání obrázků přímo do textu má ještě jedno úskalí: Každá tiskárna tiskne jinak a jinak upraví barvy do škály šedých odstínů. Dříve jsem používal originální japonský ovladač tiskárny, který má sice dobrý rozklad na stupně šedých barev, ale zase tiskne ošklivý rozkladný rastr (viz některé starší Patrony, např. tabulka v Patronu 2/98:18). Po zavedení operačního systému Windows 98 používám ovladač tiskáren, který je přímo integrován do Windowsu, který vytváří velmi pěkný tiskový rastr, jenomže obrázky vytištěné pomocí tohoto ovladače jsou o něco světlejší, takže by snad hůře xeroxovaly. A právě také z toho důvodu je výhodnější posílání obrázků zvlášť na disketě, protože i když se mně podaří text s vloženým obrázkem správně otevřít, stejně z něho musím příslušný obrázek vyjmout, v grafickém editoru do něho přidat o 33% větší kontrast a o 66% větší sytost barev, a takto upravený obrázek vložit zpátky do textu. Poté již je vytištěn ve správných stupních barevné škály šedých odstínů.

Děkuji za spolupráci na přípravě spolkových informačních zpravodajů Patron
Jiří Šourek

Do uzávěrky spolkového informačního zpravodaje došel dostatek příspěvků. Některé neuveřejňuji proto, že se do vydání věnovaném západnímu Frýdlantsku tematicky nehodily, nebo si je šetřím na jaro, abych měl co tisknout do jarního vydání. Do té doby pište další příspěvky a vymýšlejte náměty, o čem by se v Patronu mohlo psát, jaká výročí připomenout a jaké výlety do terénu bychom měli v příštím roce uspořádat. Jedno vydání příštího roku bude věnováno stému výročí zázračných událostí na Trništi.

J.Š.

Petr Teichmann nás informuje, že byl poničen kříž s tabulkou na místě Neuwingerovy smrti a je potřeba naplánovat jeho opravu.

Krátká rozprava o tom, kterak se obnovoval Rytířův kříž.

Celý nápad se zrodil v mé hlavě v létě roku 1998, kdy jsem Rytířův kříž viděl poprvé. Kříž byl tehdy dole uhnílý, ležel na zemi a tabulku někdo „přeložil“ po vzoru plechových dopravních značek. Bezprostředně potom jsem zajistil materiál na nový kříž.

Na podzimní schůzce nám Eduard Švajda předal i novou krásnou tabulku. Potom ovšem nastala dlouhá prodleva, během které se podařilo pouze připravit obě ramena kříže na montáž a polotovary pro ukotvení do země. Na více „nezbyl čas“.

Zlom nastal koncem roku 1999, kdy se do celé akce vložil přítel Láďa Řezáč. V té době se stal čerstvým důchodcem se stále rostoucí aktivitou. Začal na mě kvůli dokončení Rytířova kříže dotírat tak mocně, že jsem nakonec jeho tlaku podlehl a na jaře 2000 jsem mu rozdělaný kříž předal. Musím přiznat, že tehdy mně jeho dotěrnost dost štvála, ale dneska s odstupem musím uznat, že jenom díky jemu se kříž podařilo dokončit. Touto cestou bych mu chtěl také moc poděkovat.

Na podzim roku 2000 byl kříž dokončen a 30. 9. 2000 proběhla jeho





instalace v arnoltickém lese na jeho původním místě.

Při instalaci nám vydatně pomáhali pánové Sladkovský a Hájek, kterým touto cestou rovněž děkujeme.

Kříž je vyroben ze dřeva a několikrát poctivě po Řezáčovsku napuštěn Luxolem (celých 2,8 Kg se do něj vešlo). Aby nám nehnul, je přišroubován na ocelovou patku, která je zabetonovaná v zemi.

Závěrem snad zbývá konstatovat, že se dobrá věc podařila a na obhajobu své liknavosti bych mohl dodat, že díky ní materiál kříže dobře proschnul a mohl být kvalitně nakonzervován.

Zdraví: Ivan Fojtík

Vážení přátelé,

v letošním roce se podařilo dokončit jednu z našich největších akcí a to opravu oplocení kristiánovského hřbitova. Celá akce začala v létě 1999. kdy byla podepsána smlouva mezi naším spolkem a správou CHKO Jizerské hory. Ještě na podzim proběhlo sejmutí starého, plotu, vyčištění prostoru hřbitova a byly instalovány nové sloupky. Vzhledem nedostatku stavebního materiálu a k nastupujícímu sněhovému období byly práce přerušeny. Přes zimu se nám podařilo získat potřebné chybějící dřevo na plot a připravit se tak na jaro, kdy bylo třeba plot dokončit.

16. dubna 2000 se práce rozeběhly opět naplno. V podstatě každý víkend přišlo 8 - 10 lidí (Lád'a Řezáč chodil i ve všední dny - už může), takže v červnu 2000 byla stavba dokončena. Protože byl nový plot velmi dobře hodnocen, jak pracovníky CHKO, Lesů, ale i kolemjdoucími turisty, chtěl bych touto cestou moc poděkovat všem členům spolku, kteří se na jeho dokončení podíleli, dále partě mladých lidí kolem Petra Chvátala a oddílu vodních skautů z Liberce. Dále bych chtěl jménem našeho spolku poděkovat truhláři p. Duňkovi z Jirkova u Železného Brodu na výrobu kvalitní nové brány, firmě Zámečnictví Poborský za kvalitní závěsy plotových dílců a panu Rostislavu Dvořákovi, kameníkovi z Nové Vsi za perfektní vyčištění některých náhrobků.

Závěrem snad už jen jedině: Opět se ukázalo, že » když se chce, tak jde všechno «. A že se v tomto případě chtělo, je jasně vidět.

Ještě jednou děkuji všem.

Ivan Fojtík

Všem
příznivcům
Jizerskohorských
pomníčků,
členům
našeho
sdružení
i
všem
lidem
pod
horami
přejeme
radostné
prožití
Vánočních
svátků
a
šťastný
vstup
do
nového
roku
2001,
do
21.
století,
i
do
3.
tisíciletí.

Spolek Patron



Fotografii věnoval Herbert Endler.