

Patron

INFORMACE PŘÁTEL
POMNÍČKŮ A PAMÁTNÝCH MÍST
JIZERSKÝCH HOR

3 / 2000

ROČNÍK 11

KRISTIÁNOVSKÁ POUŤ

se koná v sobotu, 2. září 2000

VÝLET DO OBLASTI MEZI JOSEFOVÝM DOLEM A JANOVEM

výprava ve spolupráci s Libereckou vlastivědou se koná v neděli, 3. září 2000
Odjezd do Josefova Dolu z Frýdlantu 8.⁰³, Liberce 8.⁴⁴, Jablonce 9.⁰⁹, Tanvaldu 9.⁰⁸.

Během cesty navštívíme tato pamětní místa:

- Jägerovu tabulku u Kamenice
- Tabulku Nouzové cesty
- Brechtschmiedovu kapličku
- Pomník císaře Josefa II.
- Hrob rodiny Amlerových
- Poutní místo v Karlově
- Studánku pod Slovankou
- Křížovou cestu
- Stumpeho pomník
- Místo smrti Annelore Feixové

Trasa je dlouhá asi 13 kilometrů.

Trasu navrhnul a výpravu povede pan Šourek.

VÝLET DO OBLASTI BÍLÝ POTOK - NOVÉ MĚSTO

výprava ve spolupráci s Libereckou vlastivědou se koná v neděli, 15. října 2000
Odjezd do Bílého Potoka z Tanvaldu 5.⁴⁶, Jablonce 6.²⁴, Liberce 7.¹⁰, Frýdlantu 6.²⁴.

Během cesty navštívíme tato pamětní místa:

- Kámen řezníka Herrmanna
- Křížový buk
- Kočičí skály
- Körtelův obrázek
- Minerální pramen
- Letopočet 1928
- Streitův obrázek
- Pechovu tabulku
- Enderův sloup
- Několik starých štol

Trasa je dlouhá asi 13 kilometrů.

Trasu navrhnul a výpravu povede pan Šourek.

Pokračování textu na straně 22.

100 LET „POTOCKÉ DRÁHY“

7. května 2000, den po velice pěkném výletu s PATRONEM na Smrk, jsem se zúčastnil, jako jeden z mnoha, oslav výročí 100 let „Potocké dráhy“, které se konaly právě 5. - 7. 5. 2000. Jeli jsme s rodinou do Hejnic historickým vlakem. Ze stanice Oldřichov v Hájích do Raspenavy dokonce přímo na parní lokomotivě řady 310.006, která byla vyrobena ve Vídeňském Novém Městě v roce 1879. Objednala si ji místní dráha Unterdraubung (dnes Dravograd) - Wolfsberg a přidělila jí číslo UDW 11. Lokomotivy této řady byly typické pro české lokálky, celkem jich bylo

vyrobeno více než 200. Výkon 250 k, rychlost 40 km/h. Tuto lokomotivu nyní provozuje Společnost železniční výtopyna Jaroměř jako nejstarší provozuschopnou parní lokomotivu v České republice.

Byl to nádherný zážitek, který nás mávnutím kouzelného proutku vrátil o sto let zpět.

Jedinou železnicí ve Frýdlantském výběžku v

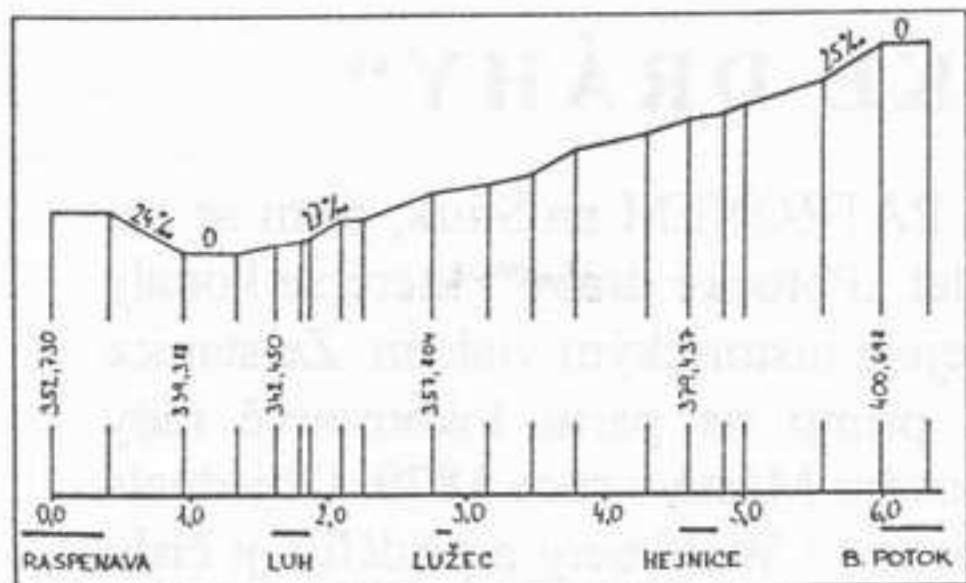


minulém století byla trať Liberec - Zawidów (Reichenberg - Seidenberg), přímé pokračování Pardubicko-liberecké dráhy, která byla provozována od 1. 7. 1875 společností Jihoseveroněmecké spojovací dráhy (SNDVB).

S rozvojem průmyslu podél Smědé (přádelny, koželužny, tkalcovny, pily, mlýny atd.) přestávaly stačit k přepravě zboží doposud používané koňské povozy, a proto se objevují první požadavky na stavbu trati, nazývané Witigbahn - Dráha údolím Smědé. 10. 1. 1895 obdržel Okresní výbor ve Frýdlantě předběžnou koncesi na stavbu dráhy a 15. 2. 1899 přímo koncesi, vydanou jako zákon č. 37 ř. z. Stavbu provedla firma Herrmann Bachstein Berlín - stavební oddělení Frýdlant v Čechách.

Vlastní stavba začala 15. 4. 1899 a již za rok, 30. 4. 1900 proběhla technicko-policejní zkouška. Téhož dne byla udělena i provozní koncese a 3. května 1900 byla zahájena všeobecná doprava.

Vlastní trať začíná v km 0,284 a končí zarážedlem kusé koleje v km 6,384. Za 100 let existence trať nikdy neprošla komplexní rekonstrukcí. Proto můžeme dnes na vlastní oči spatřit některé již téměř muzeální součásti železničního svršku



Výškový profil přibližuje takřka horský charakter trati.

třinápravové parní tendrové lokomotivy, označené jako Mildenau (později ČSD 310.801) a Haindorf (310.802). Konsorcium kromě těchto dvou lokomotiv vlastnilo další (o něco těžší a výkonnější) tři stroje řady 311 Rückersdorf, Neustadt/T, Heinersdorf dodané původně pro trať do Jindřichovic. V roce 1908 byl dodán poslední z kmenových strojů, nesoucí jméno Tafelfichte. Všechny čtyři stroje řady 311 byly dodány také firmou Krauss z Lince a postupně se objevovaly v čele smíšených vlaků v Bílém Potoce. Pro trať Raspenava - Bílý Potok byly dále zakoupeny 4 osobní vozy, jeden kombinovaný vůz pro poštu, 6 krytých a 6 otevřených nákladních vozů a 2 traťmistrovské vozíky. Lokomotivy nocovaly v Bílém Potoce. Zde byla postavena výtopna se dvěma koleji, s vlastní výtopnou a studnou.

4. 2. 1903 vzniká společnost Frýdlantské okresní dráhy (FOD) - Friedlander Bezirksbahnen (FRBB). Kromě lokálky do Bílého Potoka provozuje trať Frýdlant v Čechách - Jindřichovice pod Smrkem (od 2. 8. 1902) a úzkorozchodku Frýdlant - Heřmanice u Frýdlantu (25. 8. 1900). Provozování tratí společnosti FOD končí 31. 12. 1924 a od roku 1925 zajišťuje provoz ČSD.

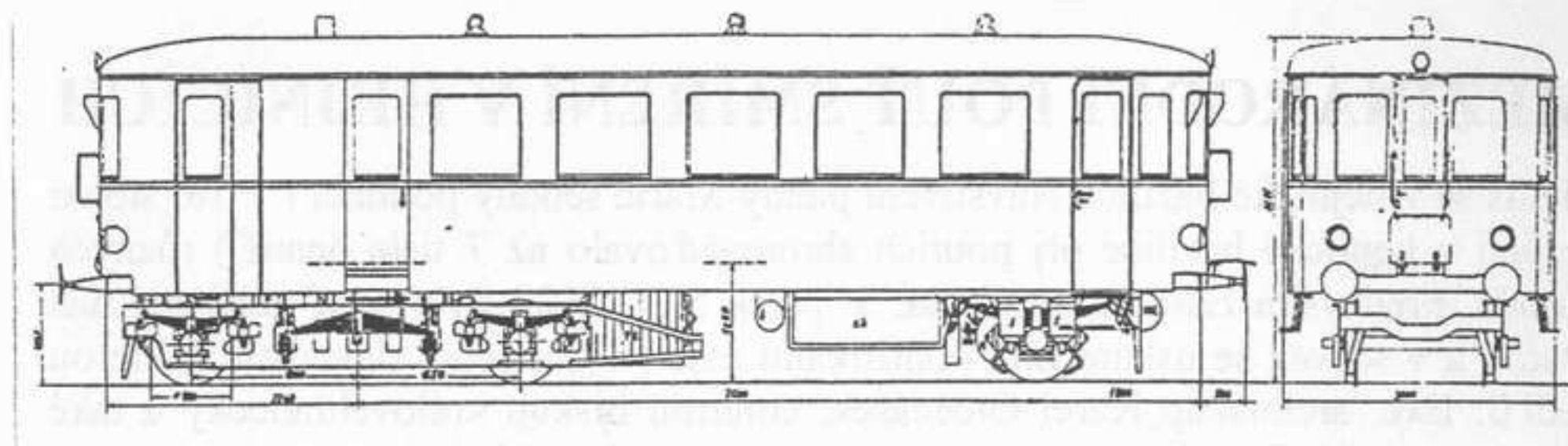
V roce 1928 byly umístěny na trať dva motorové vozy M244.001 a 002, které byly ale v provozu ani ne jeden měsíc. Jejich váha 30 t totiž přetěžovala svršek trati a tak byly oba stroje staženy. Motorizace osobní dopravy se na trať vrátila až v roce 1934. Dva motorové vozy M120.501 a 502 dodala Královopolská továrna na stroje v Brně. Vozy měly max. rychlost 45 km/h, 46 míst k sedění a byly opatřeny modrokrémovým nátěrem.

Po podepsání Mnichovské dohody jsou nuceni čeští železničáři Frýd-

jako například kolejnice tvaru Xa z roku 1911 (Graz), 1913 (Kladno), a 1902 (König Albert), které se dochovaly v první dopravní koleji stanice Bílý Potok pod Smrkem.

V prvních letech trať provozuje Konsorcium Okresního výboru ve Frýdlantě, Darmstadtské banky a Bachsteiny stavební firmy. Pro dráhu byly u firmy Krauss v Linci zakoupeny dvě





Motorové vozy řady M 120.5 byly vyrobeny speciálně pro tratě FOD. Aby se dodržel předepsaný nápravový tlak, zvolil výrobce netradiční uspořádání podvozku vozu.

lantsko opustit. Tratě převzaly Německé říšské dráhy. Na provozu lokálky se to výrazněji neprojevovalo a ani v nasazení vozidel ke změně nedochází; pouze k jejich přečíslování. Ve stanici Raspenava mají vlaky nově přípoje na přímé vlaky Liberec - Görlitz.

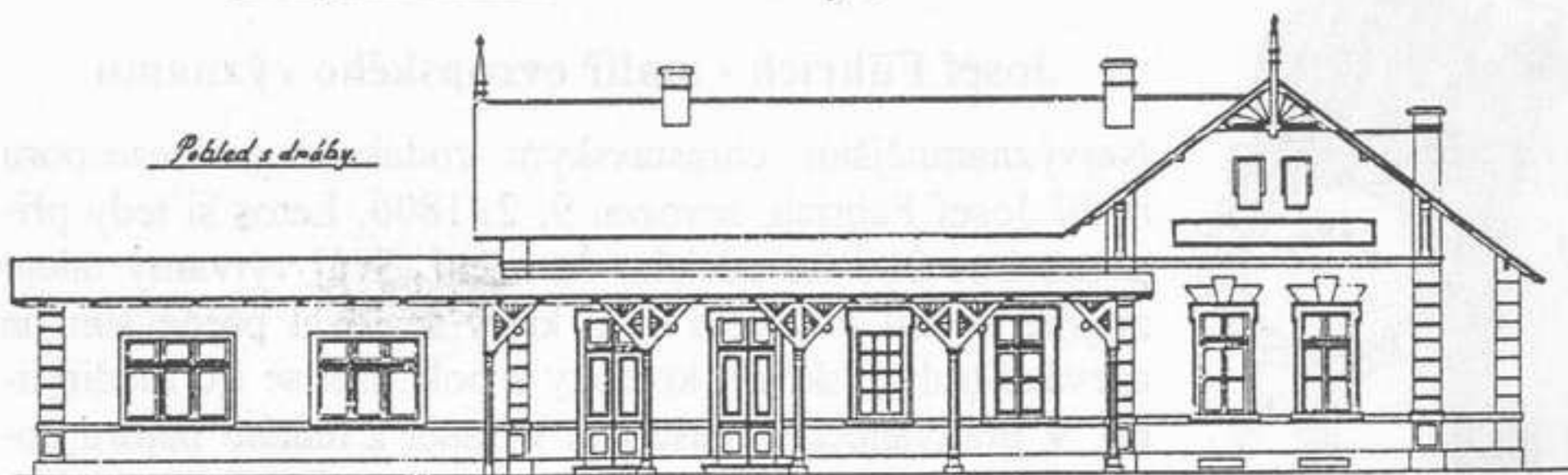
23. 5. 1945 přijel do Raspenavy obsazovací vlak z českého vnitrozemí. Trať byla převzata a započalo propouštění Němců. V průběhu roku 1946 bylo ukončeno osídlování kraje.

Motorové vozy M120.501 a 502 nahrazují opět parní lokomotivy řady 310.8 a poté řady 320.0 a v červnu 1955 slavné M131.0 „Hurvínek“. V létě 1978 přichází z Vagónky Studénky M152.0245 (810.245-1) a tato řada je provozována dodnes.

V nákladní dopravě se od roku 1948 na trati používají dva manipulační vlaky tažené lokomotivami řady 320.0. Postupem času se parní lokomotivy mění a v roce 1978 končí na lokálce odchodem lokomotivy řady 433.0 období parního provozu. Postupně od roku 1977 jsou dodávány do oběhu motorové lokomotivy T435 „Hektor“ a poté stroje řady 742 „Kocour“. Od května roku 1998 ovládají provoz ve Frýdlantském výběžku lokomotivy řady 743 „Elektronik“.

Přijímací budova stanice Hejzice L. L.

Pohled s dráhy.



MEZINÁRODNÍ POUŤ SMÍŘENÍ V HEJNICÍCH

I letos se v hejnické bazilice Navštívení panny Marie setkaly poutníci (v 18. století se jich v hejnické bazilice při poutích shromažďovalo až 7 tisíc denně) různých národů, především Euroregionu Nisa. V pátek 5. 5. 2000 byla pouť zahájena mší svatou a v sobotu se uskutečnila pontifikální mše (výjimečná, slavnostní), kterou vedl J. Exc. arcibiskup Karel Otčenášek, emeritní biskup královéhradecký a také byl slavnostně odhalen Kříž smíření na starém vojenském hřbitově:

Na hrobech našich
zemřelých si v Pánu
odpouštíme.

Auf den Graben unseren
Verstorbenen vergeben
wir uns im Herrn.

Na grobach naszich
zmarlych sobie w bogu
odpuszamy.

Použitá literatura:

- SAXI Special - 100 let Raspenava - Bílý Potok pod Smrkem
- Brožura vydaná k 100. výročí trati Raspenava - Bílý Potok a mezinárodní pouti smíření v Hejnicích

Pro Patron Jan Šourek

Slavný rodák

CHRASTAVŠTÍ MALÍŘI

Josef Führich - malíř evropského významu

Nejvýznamnějším chrastavským rodákem je bezesporu malíř Josef Führich, narozen 9. 2. 1800. Letos si tedy připomínáme 200 let od jeho narození. Svůj výtvarný talent zřejmě zdědil po svém otci, který maloval především na dřevěné truhly, skříně, kolébky a pokoušel se i o mědirytiny. V předvánočním čase pak vyráběl z tuhého papíru postavičky lidových betlémů. Dětství Josefa Führicha se nijak



nelišilo od jeho vrstevníků - pásal husy a krávy, hrál běžné klukovské hry, ale také pomáhal otci při výrobě betlémů.

Otec Wenzel Führich byl zájmem syna o výtvarné umění nadšen a vydal se s Josefem a jeho nejzdařilejšími výtvary na Grabštejn, sídlo panství Clam-Gallasů a požádal o finanční příspěvek na studia. Hrabě Christian Clam-Gallas jej podpořil. Roku 1816 byl Josef Führich přijat na pražskou výtvarnou akademii a celá rodina se přestěhovala z Chrastavy do Prahy. Rodné městečko připomínali Josefovi jeho spolužáci bratři Schroffové, kteří se později stali lékaři. V hlavním městě se dostal Führich do kruhu umělců a s velkým zájmem také sledoval naše obrozenecké hnutí. České dějiny ho ovlivnily natolik, že vytvořil celý soubor grafických listů na téma národního obrození. A tak vznikly například obrazy: » Libušin soud «, » Svatý Václav a svatá Ludmila «, » Bitva na Moravském poli «, či » Jan Hus při kázání «. Významným mezníkem umělcova života byla návštěva Vídně v roce 1822. Pokračoval zde ve studiu na Akademii, měl možnost seznámit se s cennými výtvarnými sbírkami. Díky výborným studijním výsledkům získal doporučení kancléře Metternicha k dvouletému pobytu v Itálii. Stejně jako ve Vídni se dostal do spousty galerií a obdivoval především díla Michelangela a Raffaela. Roku 1829 se vrátil zpět do Prahy, kde vytvořil řadu oltářních obrazů. Sňatek s Františkou Gassnerovou, dcerou obchodníka z Lince, zřejmě ovlivnil jeho odchod zpět do Rakouska v roce 1834. Více než třicet let působil na vídeňské umělecké akademii. Mezi jeho významné obrazy patřily: » Utrpení židů «, » Madona s Jezulátkem «, » Poslední večeře «, či » Madona v zeleném «. Tento obraz vytvořil v letech 1868 - 69 a věnoval ho chrastavskému kostelu sv. Vavřince. Za svoji tvorbu získal řadu ocenění, např. medaili » De aute merito «, řád svatého Michala, rytířský řád svatého Jiří a řád Františka Josefa I. V roce 1861 se mu dostalo pocty nejvyšší - obdržel řád Železné koruny, byl povýšen do rytířského stavu a obdržel rodový erb.

I když úspěchy a radosti ve Führichově životě zřejmě převažovaly, smutek ho provázal především v jeho osobním životě - ze sedmi dětí zůstali na živu pouze syn Lukáš a dcera Anna. Rok před umělcovou smrtí se konala ve Vídni velká Führichova výstava, na níž bylo představeno 175 výtvarných děl. Podle dostupných údajů se dochovalo více než tisíc obrazů. V roce 1885 proběhla v rodné Chrastavě zřejmě největší výstava, která čítala celkem 425 Führichových obrazů a kreseb. Roku 1898 Chrastavští slavnostně odhalili pomník s umělcovou bustou, která byla dílem významného vídeňského sochaře Carla Kundmanna. Za éry komunismu byla nahrazena J. Fučíkem.

Roku 1992 byla za finančního přispění rodáků, žijících po odsunu v německém Eichstättu, Führichova socha navracena na původní místo. O tři roky později se rodný dům umělce stal pobočkou městského muzea, kde lze spatřit nejen jeho

díla, ale také obrazy dalších chrastavských výtvarných rodáků, např. Kandlera či Sitteho. Městské muzeum také připravilo ve své minigalerii na únor a březen 2000 expozice o životě a díle tohoto evropsky proslulého umělce.

⇒ Z malého severočeského města - z Chrastavy, pochází řada významných malířů - vedle Josefa Führicha se dočkal největší proslulosti Vilém Kandler (1816 - 1896), který pracoval i na Hradčanech a na Karlštejně a je autorem velkého cyklu českých památek. Několik obrazů od něho koupil i císař Ferdinand a v chrastavském kostele má sv. Josefa a sv. Aloise. Jeho současník Gustav Kratzmann (1812 - 1902) žil také v Itálii, několik let se staral o sbírky hradčanské galerie a později byl správcem sbírek knížete Esterházyho ve Vídni a Budapešti. Je mimo jiné autorem obrazů » Narození Krista « a » Cesta sv. Anny k P. Marii v chrastavském kostele i obrazu z českých dějin » Ctirad a Šárka «.

V Chrastavě žil a působil také Heinrich Demuth, který je např. autorem oltářních obrazů v nedalekém Machníně a Andělské Hoře. Mnoho pamětních medailí zhotovil malíř a sochař Richard Placht. Na portréty a kostelní obrazy se zaměřoval další z umělců August Jonas. Doménou Karla Johna byly zase mědirytiny a dřevořezby. Na okraji Chrastavy - v Andělské Hoře vyrůstal a tvořil portrétista Josef Quaisser, kterému hrabě Clam-Gallas umožnil studium na akademii v Drážďanech.

Jediným dosud žijícím ze slavné devítky je Willy Sitte (1921), tvořící v rozsáhlém ateliéru na okraji města Halle. Bohatě se uplatnil nejen v bývalé NDR, ale vystavoval také např. v Japonsku.

↳ Zpracováno z knihy PhDr. Františka Vydry Chrastava - kapitoly z historie města a jeho okolí a z novinového článku věnovanému chrastavským malířům.

Hynek Farský

STATEČNÍ HRDINOVÉ Z CHRASTAVY

Nedávno objevená kronika Čs. obce legionářské v Chrastavě nám vzácným způsobem přibližuje osobnosti I. a II. odboje Františka Turpiše a Rudolfa Loudáta, kteří by se v roce 1998 dožili sta let. Oba mají společnou pamětní desku přímo na chrastavském náměstí, na budově školy.

František Turpiš - narodil se 7. ledna 1898 v Dolní Chrastavě; od školních let byl členem Dělnické tělovýchovné jednoty. V roce 1916 nastoupil na vojnu a po

nejnutnějším základním výcviku byl poslán na italskou frontu. Dne 17. 8. 1917 přeběhl k Italům; po vzniku československých legií bojoval jako příslušník 2. roty 33. pluku na frontě při řece Piavě. Dne 15. 8. 1918 byl zajat Rakušany a jako dezertér popraven 19. 6. 1918 v obci San Stino di Livenza. Očitý svědek dr. Antonín Šimek vypověděl, že Turpiš byl jako zajatec hnán do vesnice Santa Dona di Piave přes městečko Ceggia až do San Stina. Přivázali jej ke konci eskorty za ruce, které měl celé zčernalé od těsného vázání. Cestou jej tloukli, aby běžel rychleji.

Po vzniku republiky byly ostatky Františka Turpiše exhumovány a se všemi poctami uloženy v Praze na Olšanech dne 1. 7. 1922.

Dne 5. 8. 1928 se v Chrastavě konalo slavnostní odhalení Turpišovy pamětní desky, jejímž autorem je turnovský sochař Josef Durych, na budově české školy. Do města vyzdobeného státními vlajkami se tehdy sjížděly vlakem i nákladními auty stovky Čechů z pohraniční oblasti. Za zvuků naší národní hymny byla deska odhalena. Při této příležitosti pojmenovala i Dělnická tělovýchovná jednota v Chrastavě svůj spolkový prapor (který se zachoval v městském muzeu) Turpišovým jménem. Během okupace byla deska samozřejmě odstraněna a teprve v roce 1946 ji pan řídící Boh. Honsa našel někde v Liberci a přivezl zpět do Chrastavy. Druhotně byla umístěna na čelní straně základní školy na rohu náměstí, kde visí dodnes spolu s deskou věnovanou hrdinovi II. odboje Rudolfu Loudátovi.

**FRANTIŠEK
TURPIŠ**
**NAROZENÝ V CHRASTAVĚ
DNE 7. 1. 19 - POPRAVENÝ
RAKOUSKEM - JAKO ČSL.
LEGIONÁŘ - V ST. STINO
NA ITALSKÉM BOJIŠTI
DNE 19. 6. 1918**
VĚČNÁ PAMĚŤ

Rudolf Loudát
nar. 16. 4. 1898
popraven 26. 7. 1944
v Drážďanech

Rudolf Loudát - narodil se 16. dubna 1898 v Chřenovicích u Ledče nad Sázavou. v květnu 1922 se oženil s Anselmou Burukovou z Chrastavy. Za okupace byl zaměstnancem firmy Baťa ve Zruči nad Sázavou. V březnu 1943 byl pro svoji ilegální protifašistickou činnost zatčen gestapem.. Byl vězněm v Praze na Pankráci, v Terezíně, v Budyšíně i v Drážďanech, kde byl popraven 26. 7. 1944.

Výše uvedený materiál na základě článku F. Vydry se sobotní přílohy Libereckého dne pro čtvrtletník Patron zpracoval

Hynek Farský

↳ Zpracováno z knihy PhDr. Františka Vydry Chrastava - kapitoly z historie města a jeho okolí a z novinového článku věnovaném 100. výročí narození obou hrdinů.

CHRASTAVA - DESKA ŽIDOVSKÝCH DÍVEK

Prohlížel jsem starší čísla Patronů, ale nenašel jsem zprávu o výše uvedené památce. Nejdříve je uveden Francouzský text, který zde neuvádím. Český text:

**NA PAMÁTKU
MLADÝCH ŽIDOVSKÝCH DÍVEK, DEPORTOVANÝCH
Z FRANCIE, POLSKA A NIZOZEMÍ DO OSVĚTIMI - BRZEZINKY,
POTÉ DO TÁBORA NUCENÝCH PRACÍ V BÍLÉM KOSTELE
U CHRASTAVY, JAKO PROJEV VDĚČNOSTI ČESKÝM OBČANŮM,
KTERÍ JE OSVOBODILI.**

KDO PŮJDEŠ KOLEM, VZPOMEŇ SI !

9. KVĚTNA 1945 - 10. KVĚTNA 1995

Poznámka: Toto je novější tabule, která nahradila původní desku.

Oldřich Sladkovský

Prosby o pomoc při pátrání po pomníčku (i když trochu mimo náš region):

- Název:** Bouřkový kámen - Gewitterstein - (zaniklý?).
- Umístění:** U železniční trati z Chrastavy do Žitavy.
- Provedení:** Tříhranný, asi 1,80 m vysoký pískovcový jehlan s vytesaným obrázkem bouřkového mraku s bleskem a nápisem.
- Pátrání:** Dne 11. 4. 1999 jsem marně hledal kámen značící místo smrti. Jel jsem kolem VULKANU až na konec cesty do - pole. Tam se dnes staví silnice (most) a země kolem je přeoraná. V bývalé vechtrovně jsou zřejmě rekreanti. Byl jsem až na hranici - po trati - a nic jsem nenalezl!

Popis události: Hrádek nad Nisou je hraniční městečko a proto se již tenkrát pašovalo. Kromě cukru a kávy se pašovala hlavně bavlněná příze z tehdejšího Poritsche

(dnešní Porajów). Tehdy devětadvacetiletý Johannes Schubert s přítelem Františkem Appeltem se vydali v noci z 10. na 11. srpna roku 1823 pro dvě várky pašované příze na druhou stranu hranic. Při zpáteční cestě šel Appelt napřed a Schubert za ním. Šli cestou necestou, napříč loukami a překročili Hraniční potok (Grenzbach) na rakouskou stranu. Mezitím se ale dosud jasná obloha zatáhla černými mraky a přišla prudká letní bouřka. Byli zcela promočeni, když se dostali na výšinu u dnešního (r. 1924) strážního domku. Vtom sjel z nebe blesk, který zasáhl Franze Schuberta a před ním jdoucí Appelt upadl do bezvědomí. Když jej studený liják přivedl k sobě hned se sháněl po kamarádovi - našel ho ležet bezvládně na zemi - František Schubert byl mrtev. Šaty i čepice byly spáleny. Appelt nechal mrtvého ležet a od táhl obě várky paše k sobě domů a teprve nyní vyrozuměl Schubertovy rodiče. Společně se vydali s lucernami hledat tělo nebohého mládence, které naložili na žebříňák a později pohřbili na místním hřbitůvku. Na místě smrti byl vztyčen tříhranný kámen, který byl v letech 1855-1859 z důvodu stavby železniční trati přemístěn na dnešní stanoviště. Schubertův přítel, Appelt, se dožil 98 let věku a zemřel roku 1891. Nápis na jedné straně pomníčku: "Dem am 11. August 1823 vom Blitze getötenen 29. jährigen Jüngling Johannes Schubert, des bürgerlichen Weißbäckers Franz Schubert in Grottau ledigen Sohnes zum Andenken". Na druhé straně: "Wachet und betet".

Díky za každou zprávu o osudu pomníčku a doplnění údajů o něm!

Z dobových materiálů pro *Patron* zpracoval:

Herbert Endler

ZAJÍMAVOSTI VE STRÁŽI

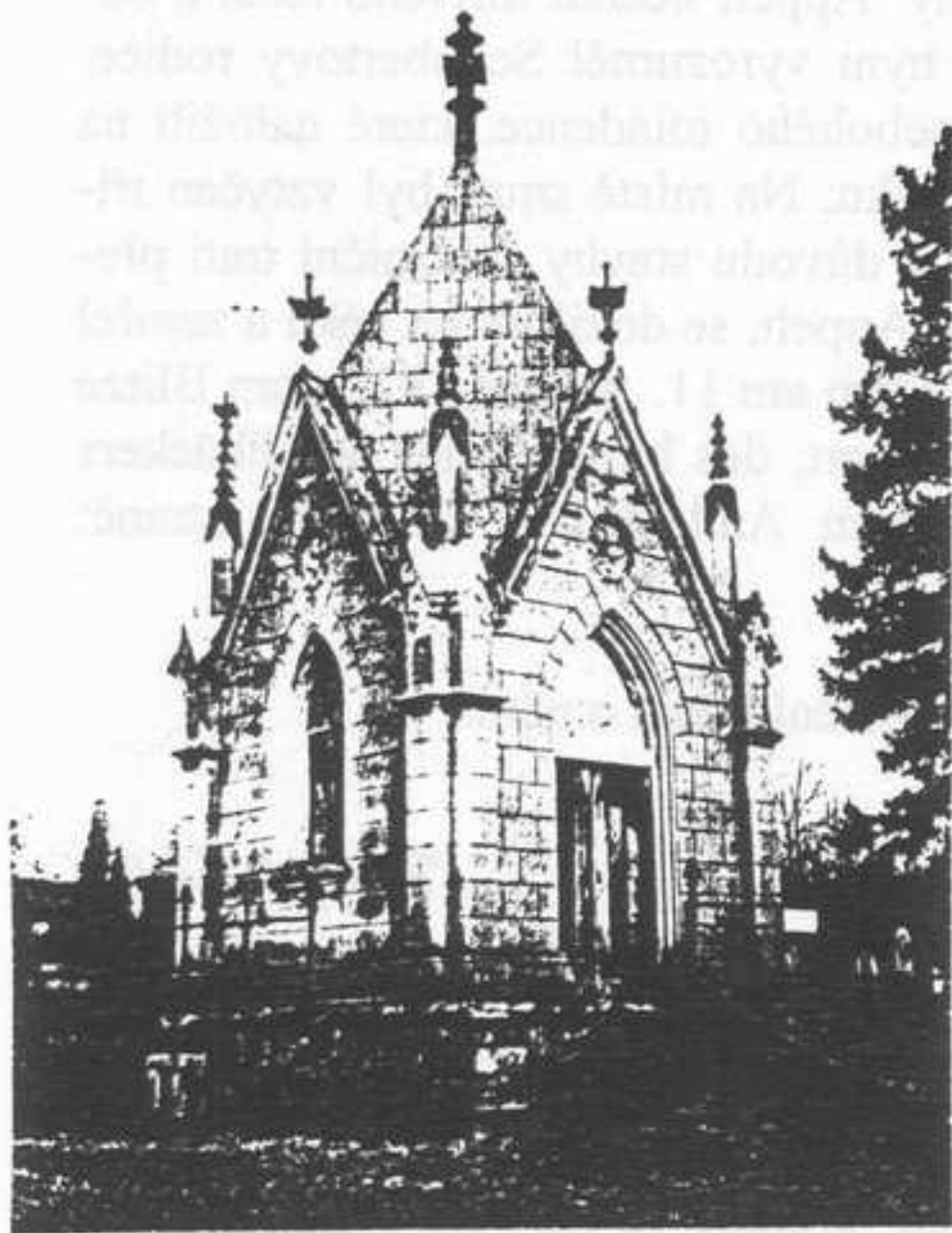
Na hřbitově ve Stráži nad Nisou jsem si všimla pomníku, který jsem dřív vůbec neregistrovala - byl celý zarostlý a nebyl vidět. Pomník se nachází vpravo kousek od vstupní brány, naproti pomníku Ferdinanda Schwarze (jeho pamětní tabulka je v seznamu pomníčků v *Patronu* č. 6/96 zmíněna, hrob ne.) Na vrcholu pomníku je vojenská přilba, po stranách jsou vytesány meče, uprostřed nápis: ⇨

Na postranních plochách jsou vytesána dnes již špatně čitelná jména padlých - celkem 15. Zajímala jsem se o tento pomník a u paní L. Kubíkové, bývalé učitelky, jsem zjistila, že z němčiny překládá kroniku obce Althabendorf, od roku 1946 Stráž nad Nisou. Paní učitelka mi již přeložený 1. díl kroniky z období 1469 - 1932 ochotně zapůjčila. Pomník byl po-

Unseren Gefallenen 1914 - 1918 Herulia
--

staven na památku členů tehdejší studentské jednoty » Herulia « se Starého Habendorfu a okolí, padlým v I. světové válce. Slavnostní odhalení památníku se konalo dne 30. a 31. května 1925.

Nedaleko tohoto pomníku, také na pravé straně, stojí dnes velmi zdevastovaná, ale stále zajímavá Zimmermannova kaple. Josef Zimmermann byl textilní továrník, od roku 1857 provozoval v obci továrnu na výrobu sukna, zavedením strojů změnil ruční výrobu, vybudoval zde průmysl. Jeho továrnu navštívil mimo jiné v roce 1878 Jeho Císařské veličenstvo arcivévoda Karl Ludwig. Po smrti Josefa Zimmermanna v roce 1891 vedl továrnu jeho syn Karl. Ten byl za vynikající zásluhy v záležitosti údolní přehrady v roce 1903 povýšen do šlechtického stavu, byl mu udělen titul » Šlechtic von Neißebau «. Byl mu propůjčen Řád Orla a později i komturský kříž rytířského řádu Sv. Gregoriána. Karl Zimmermann úspěšně podnikal i v turecku a Egyptu. Zimmermannova kaple potřebuje nutnou rekonstrukci, na což však nejsou finanční prostředky.



Vpravo před hřbitovem stojí pomník padlým v I. světové válce. Na jeho místě dříve stával pamětní kámen císaře Františka Josefa I., odhalený v den jeho svátku dne 4. 10. 1908 u příležitosti 60 let jeho panování. Dva roky předtím při návštěvě německo-české výstavy v Liberci zavítal císař dne 23. 6. 1906 i do Althabendorfu. Slavnostní uvítání císaře se konalo na továrním dvoře velkopřemyslníka Karla Zimmermanna. Pamětní kámen byl později odstraněn a nahrazen pomníkem padlým.

Hned naproti tomuto pomníku stojí zajímavá skupina několika štíhlých kamenů, připomínajících svým tvarem zabodnuté meče. Prý je to německý způsob památníků, který ale v daném případě nic konkrétního neznamena (což se mi nezdá, památníky se podle mě staví ve vztahu k nějaké události). Ví někdo o podobných kamenech ?

Jen pro zajímavost - na strážském hřbitově je také hrob partyzána Bileje, o němž jsme kdysi slyšeli v rámci výuky ve škole. K jeho hrobu se jde vlevo od

vstupní brány, pak doprava kolem zdi - okraje hřbitova asi 50 metrů, hrob je hned v první řadě od kraje hřbitova.

JUDr. Jana Mistrová

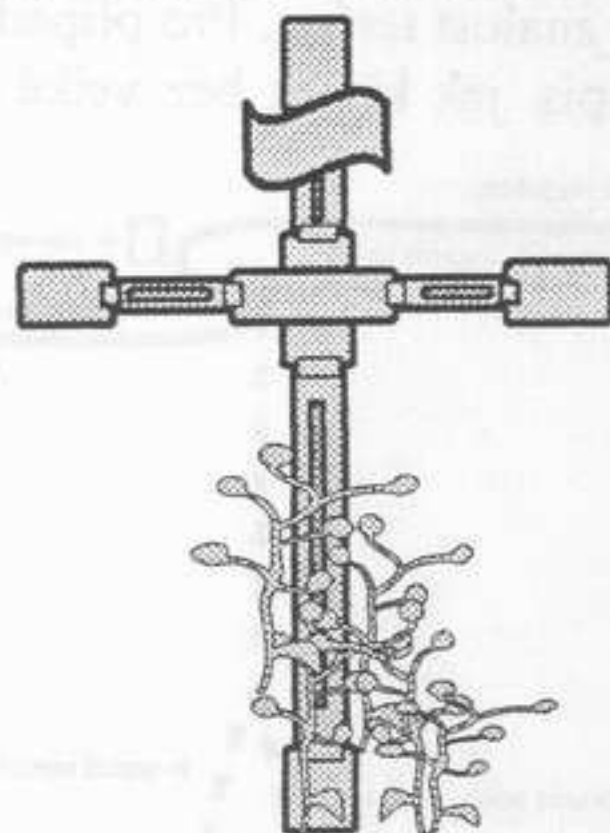
DVA KRÁT OD POPOVY SKÁLY



⇨ Pod mohutným bukem před Popovou skálou bývala skleněná černá pamětní tabulka Jana Brtky. Později byla rozbita na střepy, které se válely pod skalkou. V roce 1996 byly střepy odklizeny a místo je bez tabulky.

⇨ Na druhé straně Popovy skály se nachází

velký dřevěný kříž ozdobený umělou květinou. Farář Lorenowicz říkal, že tam nějaké děvenka skočila se skály, ale žádné podrobnosti nejsou známy.



Námět „Brtkovy tabulky“ zaslal Michal Vrbata

TODTŮV KŘÍŽ - DLOUHÁ HORA

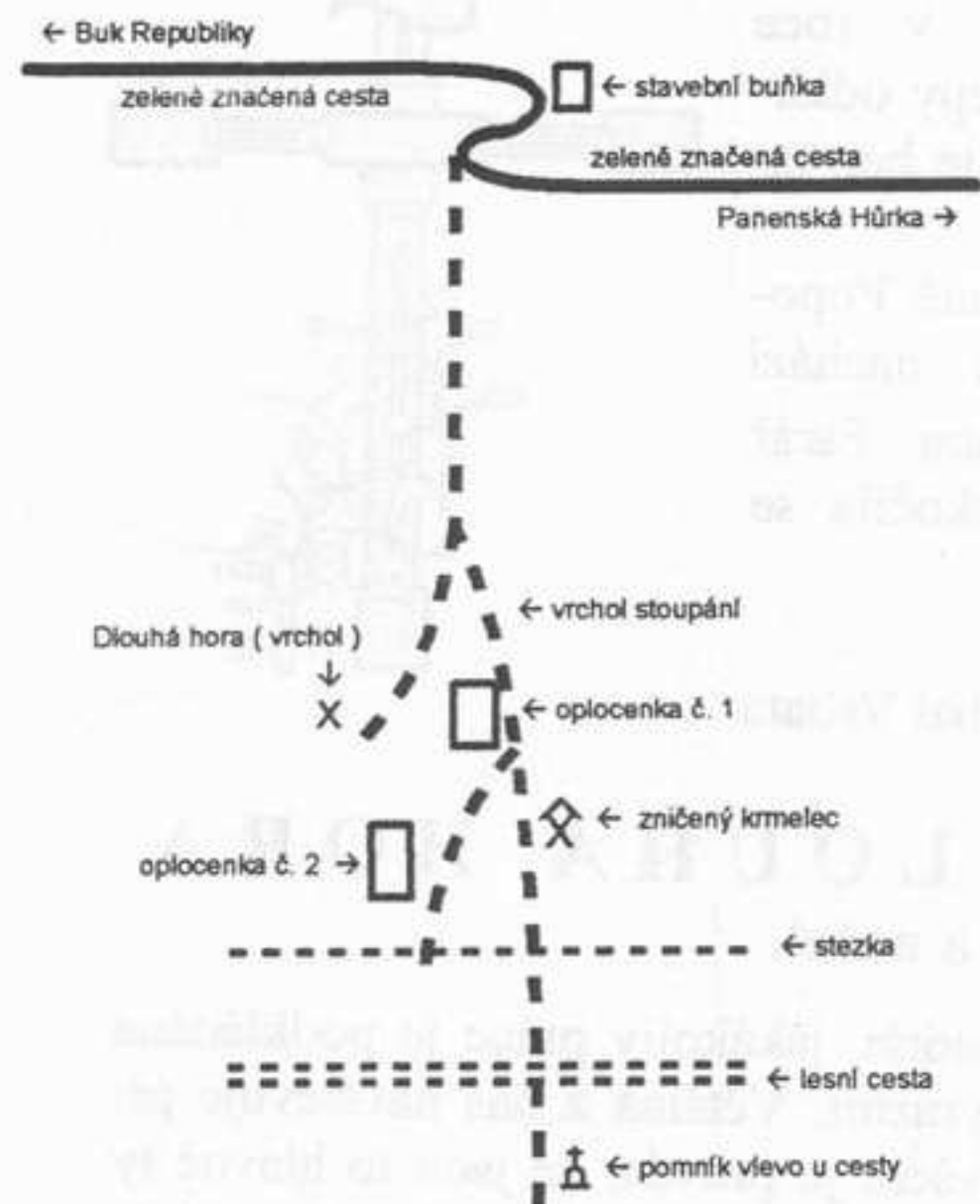
Jak jsem hledal a našel.

Znáte ten pocit. Je pěkně a doma Vás nic neudrží, jakákoliv práce je podkládána „na zítra“. Tak jsem se rozhodl, že někam vyrazím. Většina z nás navštěvuje při svých toulkách po horách různé pomníčky, ovšem je pravda, že jsou to hlavně ty známější a častěji navštěvované pomníčky. Také i proto, že chodíme do oblastí, kde je pomníčků víc a stihneme jich více během výletu vyhledat. Jsou ovšem pomníčky, které jsou osamělé kdesi v horách, při výletě zvládnete právě jen ten jeden a tak k nim skoro nikdo nechodí. Jeden z nich je Todtův kříž v Ještědském hřbetu. Rozhodl jsem se, že ho vyhledám, je mimo turistické trasy a ještě jsem ho neviděl. 24. května jsem vyjel vlakem do Křižan, odtud dále pěšky do hor. Trasa byla následovná:

1. Křižany, kaple svatého Kryštofa - ta je v uspokojivém stavu, mříž nově natřena, uvnitř obrázek sv. Kryštofa.
2. Od kaple přes Malý Vápenný, zde je vrcholový kámen s letopočtem 1948.

3. Po značené cestě pokračují dále na Trávník, křižovatka značených cest.
4. Z Trávníku k Buku republiky. Zde je možno odbočit 100 metrů po žluté, začíná tu pásmo bunkrů z II. světové války, jeden je kousek od cesty. Vrátime se zpět k Buku republiky.
5. Od Buku vyhledáme směr na Panenskou Hůrku po zeleně značené cestě.

Nyní se chci zmínit, jak vyhledat pomník K. Todta. Ještě že pan Švajda v čísle 4/95/15 uveřejnil pláněk - ten byl základem při pátrání po kříži, tento pláněk vyžaduje znalost terénu. Pro případné zájemce si proto dovoluji zaslat doplněk k plánu a popis, jak křížek bez velké ztráty času najít. Dle plánu pana Švajdy je místem



startu Buk republiky. Toho se budeme držet a vydáme se po zeleně značené cestě směr Panenská Hůrka. Podle plánu má z této zeleně značené cesty odbočit vpravo neznačená cesta k Dlouhé hoře. Když se podíváte na mapu Ještědský hřbet, uvidíte, že těch cest je několik, ale která je ta pravá? Zasilám proto pláněk a popis, jak rychle a snadno najít kříž K. Todta. Od Buku republiky zamíříme směrem na Panenskou Hůrku. Cestou nemusíme hledat žádnou odbočku, můžeme obdivovat krásnou přírodu až do místa, kde cesta zdánlivě končí. Přimo pod námi uvidíte stavební buňku (asi pro zaměstnance lesů), je vidět, že se zde prováděly úpravy terénu. V těchto místech schází i turistické značení. Proto pozor - před buňkou odbo-

čují vpravo dvě cesty. Pro nás platí ta více vpravo - vypadá jakoby se téměř vracela. Po této cestě, která od tohoto bodu neustále stoupá pokračujeme až po několika stech metrech uvidíme odbočku vlevo do lesa a na stromech je zase vidět zelené značení - na zemi byl povalený sloupek se zelenou šipkou, označující směr na Panenskou Hůrku. V tomto bodě opustíme značenou cestu, neodbočíme vlevo, ale pokračujeme ve stoupání, držíme zhruba stále stejný směr, nikam neodbočujeme, až přijdeme k rozcestí ve tvaru písmene „Y“. To už jsme blízko vrcholu Dlouhé hory, ta odbočka vpravo vede právě na vrchol, pro nás platí levé rameno cesty. (Na vrcholu je opět kámen s letopočtem 1948.) Odbočíme ale vlevo a pokračujeme až

přijdeme k oplocence, jejíž plot jednou stranou zasahuje až k naší cestě. Podél plotu pokračujeme stále ve stejném směru až na konec, zde plot odbočuje k vrcholu. Na tomto místě dáme pozor, zde se cesta opět dělí ve tvaru „Y“. Cesta vpravo vede k další oplocence (můžeme ji z tohoto místa vidět). Pro nás platí zase levé rameno, vypadá to vlastně jako pokračování cesty, po které přicházíme. Vydáme se po cestě, která bude až k pomníčku klesat občas docela nepříjemně, cesta vlastně postupně přechází ve stezku. Po krátkém čase přijdeme ke zbytku krmelce; že je to ten pravý poznáme podle toho, že napravo od nás na stejné úrovni, je přes les vidět druhá oplocenka. Stezka je všechno možné, jen ne rovná, proto pozor na kotníky. Můžeme se ale plně věnovat cestě, křížek je ještě dost daleko. Dalším bodem pro kontrolu je stezka (cca 50 - 60 cm široká), která kolmo protíná naši cestu a je v terénu velmi dobře viditelná. Ještě stále nemusíme nic hledat, dáváme pozor na kotníky a pokračujeme v cestě dolů - až do míst, kde naši cestu protíná kolmo na náš směr lesní cesta. Tuto přejdeme stále ve stejném směru a zbystříme pozornost. Za křižovatkou těchto cest po několika desítkách metrů uvidíme vlevo na stromě asi ve výši 2 metry, těsně u cesty křížek K. Todta; je to zhruba stejné provedení, jako Andrejkova smrt.

Kdo se chcete bezstarostně toulat, obdivovat krásnou přírodu, absolvujte tuto trasu. Za celý den jsem kromě ptáků a jedné srnky neviděl živého tvora. Jsou zde krásné lesy, cestou od Buku republiky se na několika místech otevírají výhledy do kraje až do Hrádku nad Nisou a německé Žitavy. Vrátime se po stejné trase až l dříve zmíněné odbočce na Panenskou Hůrku. Po této zeleně značené cestě pokračujeme až do Chrastavy na vlak. Tak jsme vlastně přešli napříč Ještědský hřbet. Když si pohlídáme čas, aby nebylo nutno dlouho čekat na vlak, zjistíte, že jste absolvovali příjemný výlet.

V Liberci dne 25. 5. 2000

Pro Patron: Oldřich Sladkovský

DR. JOSEF SCHINDLER

DESENKÉ NOVINY č.7 - 8 ze dne 20.7.1999

Slavnostní odhalení pamětní desky dr. Josefa Schindlera, zakladatele vodoléčebných lázní v Potočné, kterou můžete vidět na budově Základní školy v Desné, se v pondělí 28. června zúčastnili zástupci měst Desné a lázně Jeseník, kde dr. Schindler působil jako nástupce Vincence Priessnitze. Desku odhalila paní spisovatelka dr. Helena Sobková.

Patronu zaslal Lád'a Řezáč

V MÍSTECH, KDE STOJÍ NAŠE ŠKOLA A RIEDLOVA VILA, SE ROZKLÁDAL
V LETECH 1839 - 1851 MAGDALENIN PARK A V NĚM PROSLULÉ
VODO-LÉČEBNÉ LÁZNĚ, KTERÉ VYTVOŘIL

PŘÍRODNÍ LÉKAŘ

JOSEF SCHINDLER

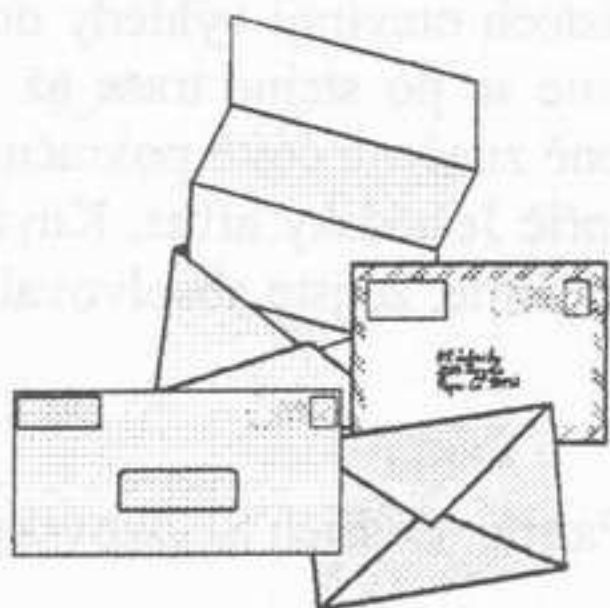
* 29.7.1814 V JABLONCI N. N.

† 8.3.1890 V LÁZNÍCH JESENÍK

NÁSTUPCE VINCENCE PRIESSNITZE

JEHO ŽIVOTNÍ KRÉDO „SKROMNĚ TĚLU, NEOMEZENĚ DUŠI - JEDINÁ
CESTA KE ZDRAVÍ ČLOVĚKA“ A LÉČEBNÁ METODA „VZDUCH, VODA, POHYB,
KLID A DIETA“ PROSLAVILY NAŠE MĚSTO A MAJÍ STÁLOU PLATNOST

K 180. VÝROČÍ NAROZENÍ JOSEFA SCHINDLERA
MĚSTO DESNÁ



Z došlé korespondence

... OD KAŽDÉHO NĚCO ...

* **Křížek dopravní nehody ve Frýdlantu v Čechách na nábřeží (Komenského ulice)**

- nachází se v Komenského ulici vedoucí po levém břehu řeky Smědé. Ti, co do Frýdlantu v Čechách přijíždějí od Liberce, se do ulice Komenského dostanou následovně: Poté, co nám za zády zůstane železniční přejezd, chráněný závorami a výstražnými světly, se Žitavskou ulicí dostaneme na rozcestí pod nádraží ČD, kde je nutno odbočit směrem na Habartice a Nové Město pod Smrkem, tedy do Komenského ulice. Zde se křížek nachází v místě, kde z Komenského ulice odbočuje vpravo Smetanova ulice. 31. 5. 1997 zde jel na velmi silném motocyklu Roland Kobliha; na rovném a přehledném úseku zde na levém břehu řeky vpravo u silnice havaroval. Následkům svých zranění později podlehl. Dnes místo tragédie připomíná železný křížek potažený po celém svém obvodu řetězem z motocyklu, destička s prostým textem a umělé květiny; v prvním pololetí

letošního roku byla ještě za křížek instalována pneumatika z motocyklu. Textová část: ⇨

⇨ zpracováno podle vlastních materiálů

* 29. 3. 1966
ROLAND KOBLIHA
† 31. 5. 1997

* Pamětní deska Huberta Tille ⇨

na jižní straně kostela sv. Kříže na Malém náměstí v Liberci - textová část:

⇨ Zpracováno s pomocí brožury Kateřiny Tomanové Památky a plastiky Liberce ze zpráv České besedy č. 65.

* Památka návštěvy císaře Františka Josefa I. ve Frýdlantu v Čechách v roce 1898

Jde o štukovou výzdobu na budově bývalé odborné školy mlékařské v Havlíčkově ulici. Nemůže ji minout ten, kdo z frýdlantského náměstí T. G. Masaryka před vchodem do radnice uhne doprava; zde v Havlíčkově ulici s radnicí těsně sousedí obchod s ovocem a zeleninou (na levé straně) a na téže straně, nikoliv však ve výšce dospělého člověka, ale mnohem výš se tato výzdoba nachází. V dnešní době ji však dost bezohledně zakrývá transparent oznamující kolemjdoucím, že dům i se štukovou výzdobou je na prodej.

* Kdo je Bohumil Kobr, jedna z obětí událostí roku 1968 před libereckou radnicí ?

Bohumil Kobr - majitel tiskárny v Horním Růžodole. Tento rodák z Cerhenic ve středních Čechách, vyučený typograf, přišel na Liberecko ve snaze pomoci českým hraničářům založením knihtiskárny. Svůj úmysl uskutečnil a z jeho tiskárny později vycházel široký sortiment tiskovin, novin a knížek pro většinu českých pohraničních spolků (Např. » Naše hory «, » Český sever «, » Severočeský živnostník a obchodník « a později i » Severočeský deník «.) Tato tiskárna byla první českou tiskárnou v Liberci a Bohumil Kobr byl jedním z prvních Čechů, kteří byli po příchodu nacistů žalářováni. Zemřel tragicky 21. srpna 1968, kdy sovětský cisternový vůz

DEM
BÜRGER und HANDELSMANNE
HUBERT TILLE
ERSTEM GRÜNDER
der REICHENBERGER
REALSCHULE
* in NIEMES am 9. MÄRZ 1744
† in REICHENBERG am 12. AUGUST 1804
ERRICHTET am 8. OKT. 1862 als am TAGE der
25. jähr. JUBILFEIER der ERÖFFNUNG dieser
ANSTALT, von der dankbaren BÜRGER-
SCHAFT REICHENBEREGS

při vyhýbání před hotelem Radnice nezvládl situaci a přimáčkl na sloup podloubí dvaasedmdesátiletého tiskaře Bohumila Kobra a dalších osm nevinných lidí.

* Pramen kyselky v Bílém Potoce pod Smrkem

- jde o volně vyvěrající pramen na pravém břehu Smědé, nedaleko hotelu Krakonoš. Přestože o tomto pramenu železité vody je zmínka ve většině turistických průvodců této oblasti, uvádím přístupovou cestu pro ty, kteří zde ještě nebyli. Tedy: Před mostem u hotelu Krakonoš (ve směru od Hejnic) nám šipka ukáže směr cesty doleva, na pěšinu vedoucí po pravém břehu Smědé (ve směru chůze proti proudu řeky) lemovanou zábradlím z kulatiny, podobně jako na Viničné cestě. Pramen se nachází bezprostředně u pěšiny, 160 kroků od mostku. V této době je pramen nezakrytý - to však má být v horizontu dvou let díky iniciativě Lesů České republiky jinak; stejně tak má doznat změn přístřešek železitého pramene novoměstské kyselky.

* Křížová cesta z Hodkovic nad Mohelkou na Kalvárii

- tuto po léta veřejností cílevědomě devastovanou památku, nacházející se při žlutě značené turistické cestě (ŽL 6972) od železniční stanice v Hodkovicích na Vrchovinu má mnoho z nás v paměti ze společné akce 27. 4. 1996. Proto jsem byl mile překvapen skutečností, že Hodkovická nadace v dnešní složité době navzdory finančním těžkostem v rámci své bohubilé činnosti realizovala celkovou rekonstrukci této památky. V rámci letošních Hodkovických slavností (17. - 18. 6.) byla tato křížová cesta vysvěcena a od té doby se věřícím, ale i náhodným kolemjdoucím představuje v celé své kráse. Jak dlouho asi ?

Textová část jednotlivých zastavení:

I. Pane Ježíši,
ty ses dal z lásky ke mně odsoudit
na smrt,
dopřej mi té milosti,
abych jednou s láskou a trpělivostí
přijal smrt z tvých rukou.

II. Pane Ježíši,
tys dobrovolně vzal na sebe kříž,
pomoz mi,
abych svůj kříž a své utrpení
zmužile nesl až do smrti.

↳ textová část u druhého zastavení ještě pokračuje vysvětlujícím textem, ve kterém je možno se dočíst, proč je druhé zastavení na první pohled odlišné od těch ostatních. Takže zpět ke druhé kaplička: ... tato kaplička je zatím jediná, kterou se podařilo postavit z pískovcových kvádrů. Je ponechána v tomto stavu proto, aby ná-

sledující generace našich občanů měly vzor pro případnou obnovu kapliček Křížové cesty z materiálu, který byl pro nadaci a následně sdružení finančně nedostupný. Doufáme tedy, že přijde čas a občané města Hodkovic najdou prostředky na tuto rekonstrukci.

Sdružení rodáků a přátel
města Hodkovice nad Mohelkou

III. Pane Ježíši,
pod tíhou kříže jsi klesal;
pomoz mi,
když z lidské slabosti upadnu
do hříchu.

IV. Pane Ježíši,
tys byl potěšen svou bolestnou
matkou;
dopřej mi, aby tvá matka i mě těšila
a pomáhala mi v životě a ve smrti.

↳ v prostoru mezi čtvrtým a pátým zastavením se nachází tabulka s tímto textem:
» Původní základy kapliček Křížové cesty z let 1818 - 1820, které byly narušeny kořeny vzrostlých stromů a zkázu dokončili vandalové. «

Hodkovická nadace

V. Pane Ježíši,
Šimon Cyrenejský ti pomohl nést kříž;
dej mi pravé přátele,
kteří by mě neopustili v nouzi
a v neštěstí.

VI. Pane Ježíši,
tys do roušky svaté Veroniky vtiskl
svou tvář,
vtiskni mi do duše svůj obraz,
abych se ti podobal.

↳ v prostoru mezi šestým a sedmým zastavením se nachází tabulka shodná s tabulkou v prostoru mezi čtvrtým a pátým zastavením.

VII. Pane Ježíši,
padl jsi podruhé pod křížem;
buď ke mně milosrdný,
když opět upadnu do dřívějších chyb.

VIII. Pane Ježíši,
tys láskyplně napomínal plačící ženy;
dej abych také dovedl být láskyplný,
když musím jiné napomínat.

IX. Pane Ježíši,
tys na křížové cestě povstal i po
třetím pádu,
pozvedni mě
kdykoliv na strmé cestě do nebe
zmalátním a klesnu.

V rámci rekonstrukce se nového vzhle-
du dočkala i
Kalvárie, v jejíž bezprostřední blízkosti
byly postaveny tři dřevěné kříže se
siluetou Krista vyvedenou na plechu v
jasných barvách.

* Nové tabulky v areálu Klubu českých turistů na frýdlantské rozhled- ně

- poté, co v rámci jarního úklidu byly vyře-
zány větve pod elektrickým vedením, směř-
ujícím k rozhledně, byly odhaleny kameny
a ostatní nepořádek po předchozí obnově
vodovodu. Parta přátel přírody upravila
prostranství u západní přístupové cesty k
rozhledně do původního stavu a povalující se kameny srovnala na úhlednou hromadu. S ohledem na letošní 111. výročí založení prvního turistického spolku ve Frýdlantě byla na hromadu kamení instalována tabulka: ↗

a na protějším stromě druhá s vypalovaným textem: ⇒

PAMÁTCE
TURISTICKÝM SPOLKŮM
25. 10. 1889 - 22. 02. 2000
ZUM ANDENKEN AN DIE
TOURISTEN GEMEINSCHAFTEN

VÍTEJ
U NÁS,
POUTNÍČE

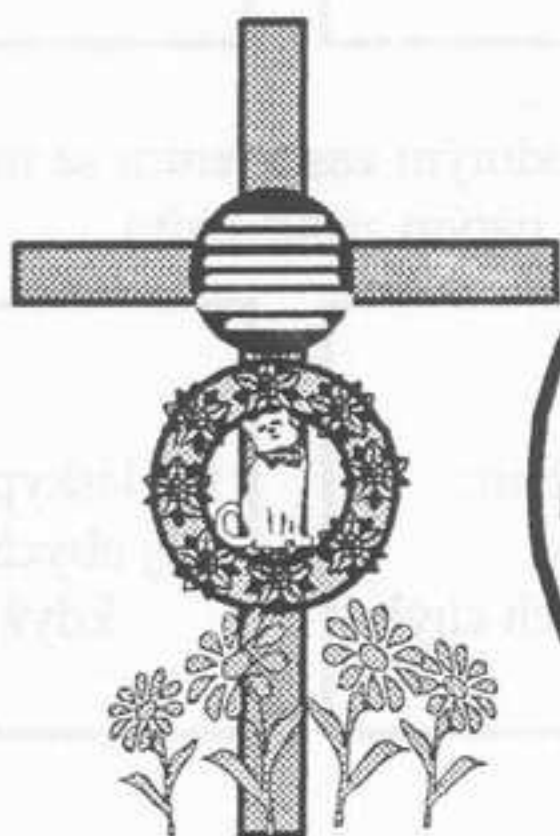
KTF

Pro *Patrona* zpracoval Hynek Farský

Zimmermannův kříž

V Nové Vsi u hlavní silnice mezi školou a odbočkou k Lučanům se v létě objevil nový vysoký železný kříž, připomínající nedávnou tragedii mladého Milana Zimmermanna, jak hlásá nápis na tabulce. Kříž je ozdoben věncem s plyšovým zajícem a spoustou květin.

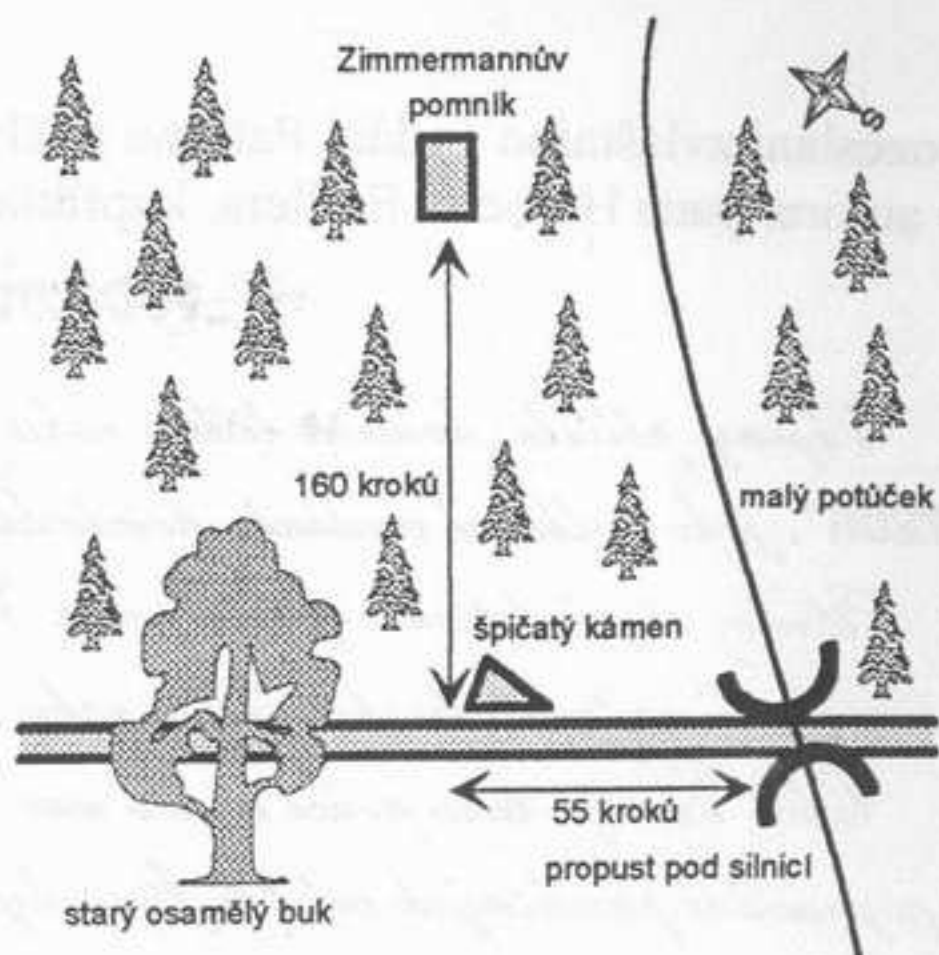
Jiří Šourek



ZDE
† TRAGICKY ZAHYNUL
DNE 18. 6. 2000 VE SVÝCH
NEDOŽITÝCH 19-TI LETECH
MILAN ZIMMERMANN
VZPOMÍNÁME

Zimmermannův pomníček

Možná jste již někdy hledali Zimmermannův pomníček ve starých, hlubokých leších nad Josefovým Dolem. Pamatuji, že před 20 roky stál v okolí pomníčku vysoký, hustý les, který byl kolem roku 1985 vykácen. Od té doby již nebyla k dispozici šipka vyřezaná do kůry stromu na místě, kde se mělo z cesty k pomníčku odbočit, ale zato bylo na pomníček vidět z dálky. Nyní lesní paseka zarůstá bujným smrčím a výhled na pomníček v něm brzy zanikne. Nakreslil proto jsem malý obrázek, abyste měli hledání ulehčené v době, až smrčky vyrostou v neprostupnou houštinu. Cesta a potůček v jejím nejnižším místě tam budou vždycky.



Jiří Šourek

V Bílém Potoce na červené značce za posledním domem v lukách staví monumentální kříž budoucí obyvatel „Potoka“. Je celý ze žuly - krásné sloupky a zatím stojí pouze spodní část. Celková výška bude odhadem k 10 metrům.

Ivana Vojtěchová

BĚĎA - SPÁLOV

Objevení pomníčku 5. 9. 1999 v rohu zahrady elektrárny na Spálově, na břehu Jizery.

Při dotazování v okolí nikdo nic nevěděl, až na paní Petřu, manželku správce elektrárny. Ta mně sdělila, že pomníček patří vodákovi, který tady 1. 5. 1997 naskakoval do lodě, ale spadl do vody a utonul. Jeho tělo vylovili až v Líšném. Jinak jsem nic nezjistil, ani příjmení.

Láďa Řezáč



Po rozeslání zvláštního vydání Patronu přišly příznivé a pochvalné dopisy na adresu jeho autora, pana Herberta Endlera, kupříkladu od pana Zajíce ze Semil:

„PODĚKOVÁNÍ“

Vážený příteli, koncem ledna roku 2000 jsem poštou obdržel náš časopis „PATRON“, jako zvláštní vydání - pomůcku.

Umím si představit, jakou práci Vám dalo sestavit abecedně 1.324 položek s určením autora, obsahu, čísla, roku a strany.

Chci Vám za tuto práci a dílo moc a moc poděkovat. Je to velká pomůcka pro poznávání památných míst v Jizerských horách a okolí.

Ještě jednou „DĚKY“

Zajíc Stanislav

Ze života spolku



Před koncem roku...

Před vydání čtvrtého, pro letošní rok posledního čísla Patronu je třeba, abyste se zamysleli, jaký námět bude mít pamětní list - seznam členů pro letošní rok? A jaký námět bude mít vinšování k novému roku, novému století, novému tisíciletí? Budete-li mít nějaký pěkný návrh na grafické ztvárnění, pošlete jej včas, aby se mohl do zimního vydání připravit.

J. Š.

Pokračování ze strany 2.

VÝLET KE 130. VÝROČÍ UDÁLOSTI U MALIKOVA KŘÍŽE

se koná v sobotu, 28 října 2000

Odjezd do Frýdlantu z Tanvaldu 5.⁴⁶, Jablonce 6.²⁴, Liberce 7.¹⁰.

Během cesty navštívíme tato pamětní místa:

- Válečný pomník v Tongrundu 1866 ⇨
- Hráz v Tongrundu
- Bývalá železnice do Heřmanic a Žitavy
- Kodešova tabulka v Heřmanicích
- Kříž Franze Malika
- Soldatensteine (vojenské kameny)
- Pomníček Miroslava Hrona
- Köhlerův sloup
- Macháčekův pomník
- Makův kříž
- Křížek Ely Markovské



Trasa je dlouhá asi 24 kilometrů.

Trasu navrhnul a výpravu povede pan Šourek.

VÝLET NA ZÁPADNÍ SVAHY JIZERSKÝCH HOR

výprava ve spolupráci s Libereckou vlastivědou se koná v sobotu, 4. listopadu 2000
Odjezd do Oldřichova z Tanvaldu 5.⁴⁶, Jablonce 6.²⁴, Liberce 7.¹⁰, Frýdlantu 5.¹⁵.

Během cesty navštívíme tato pamětní místa:

- Tabulku Pavlíny Löffelmannové
- Wanderův pomník
- Tabulku Pietro Pojera
- Plüsckeho studánku
- Vorbachovu loupežnickou jeskyni
- Gahlerovu tabulku
- Skalní hrad
- Hřebenový buk
- Kříž na Scheibe
- Guttenbergovu exkursní cestu
- Kříž inženýra Poláka ⇨
- Lesní pobožnost u Mníšku



Trasa je dlouhá asi 18 kilometrů.

Trasu navrhnul a výpravu povede pan Šourek.

VÝLET ZA STARÝMI POVĚSTMI NA HRÁDECKU

výprava ve spolupráci s Libereckou vlastivědou se koná v neděli, 12. listopadu 2000
Odjezd do Hrádku n. N. z Tanvaldu 9.⁰⁸, Jablonce 9.⁴⁶, Liberce 10.¹³, Frýdlantu 8.⁰³.

Během cesty navštívíme tato pamětní místa:

- Bývalou Brtkovu tabulku
- Popovu skálu
- Kříž na Popově skále
- Skálu Podkovu
- Borovici smrti
- Pekařův kříž
- Tabulku Zuzany Vondroušové
- Bývalou Guhnovu tabulku
- Landvašský kříž
- Tabulku císaře Josefa II.
- Sloní skály

Trasa je dlouhá asi 16 kilometrů. Trasu navrhnul a výpravu povede pan Šourek. (Nezapomeňte, že v tento den se konají také volby do nového Krajského úřadu !)

Spolkový informační zpravodaj Patron 4 / 2000

bude pro Vás připraven na stanovených odběrních místech nejpozději
20. listopadu 2000 !



Patron

Informace přátel pomníčků a památných
míst Jizerských hor č. 3 / 2000 (11. ročník)

Vydává: Spolek přátel pomníčků a památných míst Jizerských hor, IČO-64669807,
šéfredaktor: Jiří Šourek, adresa redakce: Patron, Žitná 18, 466 01 Jablonec n. N., vy-
chází čtvrtletně, povoleno OkÚ - Jbc - 941 / 34, výtisk je neprodejný a slouží výhradně
pro vnitřní potřebu sdružení a jeho členů ! Vychází v srpnu 2000, příspěvky, články a
fotografie do dalšího vydání zašlete nejpozději do konce září 2000 !



Tento ročník časopisu Patron může být vydáván ve zvýšeném nákladu
díky sponzorskému příspěvku

Nadace Preciosa

Opletalova 17,
466 67 Jablonec nad Nisou,

Tel.: 0428 / 41 53 93

Fax: 0428 / 31 17 61

a Magistrátu města Liberce.

