

# Patron

INFORMACE PŘÁTEL  
POMNÍČKŮ A PAMÁTNÝCH MÍST  
JIZERSKÝCH HOR

1 / 2000

ROČNÍK 11

# P O Z V Á N K A

Na společnou schůzi „Spolku přátel pomníčků a památných míst Jizerských hor“  
a všech zájemců o pamětní místa v Jizerských horách,  
která se koná v sobotu, 8. dubna 2000 v 10.<sup>00</sup> hodin  
v ubytovně oddílu Tatran Jablonec, v Jungmannově ulici.

Odjezd vlakem z Frýdlantu 8.<sup>02</sup>, Liberce 8.<sup>45</sup>, Tanvaldu 9.<sup>16</sup> hodin.

**Na programu:** Volba členů nového spolkového výboru, seznámení s letošní činností a plánovanými výlety, seznámení s výsledky hospodaření za rok 1999, dovybrání příspěvků na tisk a poštovné, seznámení s postupem opravy oplocení kristiánovského hřbitova, volná diskuse. Připravte si náměty na výlety a opravy pomníčků. Program bude zpestřen promítáním diapositivů » O starých Jizerských horách «.

## PAMĚTIHODNOSTI OKOLO KRÁLOVNY HOR

výlet se koná v sobotu, 6. května 2000

Odjezd do Bílého Potoka z Tanvaldu 5.<sup>40</sup>, Jablonce 6.<sup>21</sup>, Liberce 7.<sup>10</sup>.

**Během cesty navštívíme tato pamětní místa:**

- Wenzerichův pomník
- Kříž v Šindelovém dole
- Obrázek Veroniky Lahrové
- Ruské kříže
- Pramen Jizery
- Hraniční kámen 1896
- Kömerův pomník na Smrku
- Pechovu tabulku
- Körtelův obrázek
- Starou stříbrnosnou štolu
- Minerální pramen

Trasa je dlouhá asi 27 kilometrů.

Trasu navrhnul a výpravu povede pan Šourek.

## POMNÍČKY OKOLO ČERNÉ STUDNICE

výprava ve spolupráci s Libereckou vlastivědou se koná v neděli, 21. května 2000

Odjezd do Jablonce - zastávky z Frýdlantu 8.<sup>02</sup>, Liberce 10.<sup>13</sup>, Tanvaldu 10.<sup>04</sup>.

**Během cesty navštívíme tato pamětní místa:**

- Pomníček Vendy Chuma
- Kříž Marie Koldovské

————— pokračování textu na straně 32 —————



# ROK 2000 !

Rok, od kterého se všeobecně očekává něco mimořádného. Částečně tomu napomáhají i sdělovací prostředky. Ovšem, je to skutečně tak mimořádný rok z celosvětového hlediska ? Podívejme se, jak se roky počítají jinde a zjistíme, že rok 2000 je shodný:

- a) S rokem 7508 světové éry řecké neboli byzantské.
- b) S rokem 6713 Scaligerovy juliánské periody.
- c) S rokem 5760 židovské éry.
- d) S rokem 2753 od založení Říma. ( I tak se dříve počítalo. )
- e) S rokem 1420 muslimské éry. ( Muslimové tvoří významnou část lidstva. )
- f) S rokem 1716 Dioklecianovy éry, to jest Koptský kalendář.
- g) Dále potom je i kalendář vietnamský, kde rok začíná dnem 6. února.
- h) Kalendář japonský, zde se roky počítají vždy znovu od nástupu nového císaře na trůn.

Některé kalendáře mají pouze historický význam, jiné se používají pro církevní účely, nebo ve vědecké praxi, např. b).

V současné době se u nás používá tzv. gregoriánského kalendáře, podle tohoto začíná rok 2000 dnem 1. ledna 2000 v 0 h 00 minut. Některé státy používají ještě tzv. juliánský kalendář; dle toho začíná nový rok dnem 14. ledna.

Stejně si ale myslím, že tento malý výlet do historie měření času nic nezmění na výjimečnosti roku 2000, je to tak pěkně zakulacené číslo. Při této příležitosti jsem si vzpomněl, která že událost má v tomto roce kulaté výročí. Propátral jsem starší čísla Patronů a jiné záznamy a níže uvádím, co jsem zjistil:

## Výročí událostí - pomníčků v Jizerských horách

• Kříž u Hoyerova domu	1750	250 let
• Sklářský hřbitov Kristiánov	1780	220 let
• Franz Malik	20. 11. 1870	130 let
• Holubův Kříž	1880	120 let
• Josef Kratzer	3. 1. 1890	110 let
• R. Weniger ( PL )	5. 1. 1890	110 let
• Maiwald	1930	70 let
• Herbert Johne	22. 6. 1930	70 let
• Smrt Hanse Simona	1930	70 let
• Wildner / Leubner	12. 6. 1930	70 let

• Železniční neštěstí ve Spálově	25. 8. 1990	10 let
• Klingerův kříž	29. 3. 1805	195 let
• Zabitý mládenec	18. 7. 1825	175 let
• A. Huschek	24. 11. 1875	125 let
• J. Effenberger	8. 4. 1895	105 let
• Melzer	19. 8. 1905	95 let
• W. Zimmermann	12. 2. 1905	95 let
• Hermann	9. 11. 1905	95 let
• Hütterův kříž	1925	75 let
atd.		

Dívám se na tato výročí, vzpomínám na dávné, tragické události a uvědomuji si, že by nebylo špatné plánovat výlety v roce 2000 tak, aby bylo možné při této příležitosti navštívit některé výše uvedené pomníčky.

Pro Vás, řadové členy Patronu, si dovoluji vyslovit výzvu. Kdo má čas a chuť, navštivte některý pomníček. Nic nezkazíme, když okolo pomníčku trochu uklidíme. Úplně výborné by bylo provedení oprav tam, kde je to potřebné. Uvědomme si, že takovéto výročí se nebude opakovat a když tak až za 100 let v roce 2100 a to je pro nás výročí, mírně řečeno, poněkud vzdálené.

Zdroje:

- Hvězdářská ročenka, Academia Praha
- Starší čísla Patronu
- Vlastní záznamy.

31. prosince 1999

Oldřich Sladkovský

## Starý Kristiánov a nové nápady...

Mnozí z Vás jistě znají sklářský památník na Kristiánově (prostě „Fuchshaus“); v zimě kolem prosvištěli na lyžích, v létě projeli na horském kole (když se předtím vydatně osvěžili pramenitou vodou ze studánky) anebo - dokonce vstoupili do památníku - aby se podívali, dali řeč s průvodcem a dozvěděli se co je nového v těch našich horách.

Pravda, můžete namítnou, že některé vystavené exponáty malinko zaspaly dobu, která se kolem nás doslova žene, ale celkem vzato si myslím, že to stejně pranic neubírá na jedinečnosti tohoto místa v klínu našich krásných Jizerských hor.





CHRISTIANSTHAL.

Uznávám, že každý kdo šel kolem již vícekrát, nemá třeba chuť stále vejít a platit vstupné, protože se brání tím, že už to viděl a že nic nového tam není. Právě tento názor chceme změnit. Ptáte se jistě: Kdo to bude dělat? Co tam bude nového? Kolik to bude stát? Nutno říci, že u obětavých a nadšených lidí ani dnes nebývá od myšlenky daleko k uskutečně-

ní. Jen tak pro Vaši informaci - těmi obětavými a nadšenými lidmi na svých místech jsou:

- Ing. Jaroslava Slabá, ředitelka Muzea skla a bižuterie v Jablonci nad Nisou
- RNDr. Blažena Hušková, ředitelka Nadace pro záchranu a obnovu Jizerských hor
- Ing. Jiří Hušek, vedoucí Správy CHKO Jizerské hory

Na společné schůzce konané v MSB v Jablonci n. N. dne 9. 2. 2000 bylo předběžně dohodnuto:

1. Obměnit stávající expozici zabývající se přírodou a krajinou Jizerských hor jako takovou
2. Postupně zavádět změny v interiéru i exteriéru památníku sklářství na Kristiánově

#### K bodu 1.

Jedná se zde skutečně o nutnou záležitost z pohledu neplatnosti a neaktuálnosti mnoha vystavených podkladů. Tato část expozice bude mít za úkol poskytnout návštěvníkovi přehledně a stručně základní údaje o Jizerských horách. To znamená od údajů geografických, přes informace o stavu přírody a krajiny po výhledy do nejbližší budoucnosti.

Je jasné, že vzhledem k danému prostoru a možnostem v památníku budou exponáty a informace návštěvníkovi prezentovány způsobem tomu odpovídajícím, nicméně přitažlivým.



Pokud se někdo z návštěvníků bude chtít zabývat určitým problémem obšírněji, budou mu k dispozici propagační materiály a kontaktní adresy míst a lidí, kteří mu dokáží z pohledu profesionálů požadované informace poskytnout.

V neposlední řadě představí expozice návštěvníkovi poslání, činnost i záměry Správy Chráněné krajinné oblasti Jizerských hor a Nadace pro záchranu a obnovu Jizerských hor.

## K bodu 2.

Ne, nebojte se nedojde k žádným rušivým zásahům do naší zamilované části Jizerských hor. To jen provozovatel památníku sklářství, MSB v Jablonci nad Nisou, chce návštěvníky trochu více „vtáhnout do hry“ při návštěvě památníku. Smyslem všeho bude, aby se návštěvník aktivně zapojil do navrhnuté „hry“: Tak třeba formou zodpovězení otázek na připraveném pracovním listu může získat odměnu v podobě propagačního materiálu, vstupného do některého zařízení MSB apod.



Dalším záměrem je bližší seznámení návštěvníků nejen s vlastním památníkem, ale s celou enklávou bývalé sklářské osady Kristiánova. Například formou

Naučné stezky s mnoha zajímavými (a mnohdy zapomenutými) místy a památkami.

To jsou „jen“ některé ze záměrů, které se uskuteční v průběhu roku letošního a částečně i příštího. A co dál? Tedy nemá se prozrazovat, ale cílem je začlenění památníku sklářství na Kristiánově do jakési „sítě“ naučně-populárních zařízení v našich horách s možností uplatňovat i zde systém ekologické výchovy...

...ale to je opravdu ještě značný kus cesty před námi.

A tak závěrem - jen pro úplnost: Víťáme všechny zájemce, kteří jakoukoli formou chtějí pomoci hrstce nadšenců uskutečnit shora uvedené záměry. Velice by pomohla Vaše spolupráce při sbírání podkladů o historii Kristiánova, vlastní pomoc při realizaci expozice v památníku a v neposlední řadě pochopitelně pomoc finanční - sponzorská. Předdesílám, že i sponzorské příspěvky pro někoho směšných částek, jsou pro tuto činnost velmi podstatnou pomocí.



Kontaktní osoby:

viz shora uvedení

plus

Herbert Endler, Jiřetín pod Bukovou 104

☎ domů: +420 (0) 428 / 381 648

☎ zam.: +420 (0) 428 / 265 19

*Herbert Endler*

## Franz Fritsch, legendární tesař z Nového Města pod Smrkem

(\* . .1841 - † 4. 1. 1929)

Dne 4. 1. 1929 zemřel ve věku 88 let v rodném Novém Městě pod Smrkem bývalý tesař a nájemce horské chaty na Smrku, pan Franz FRITSCH, známá osobnost v nejšířších kruzích.

Díky počestnému a mnohdy až drsnému způsobu života byl všeobecně velmi oblíbeným a uznávaným člověkem, který se mimo jiné vyznačoval velkou láskou k Jizerským horám a to přesto, že měl možnost poznat i cizí země. S tímto mužem, který se

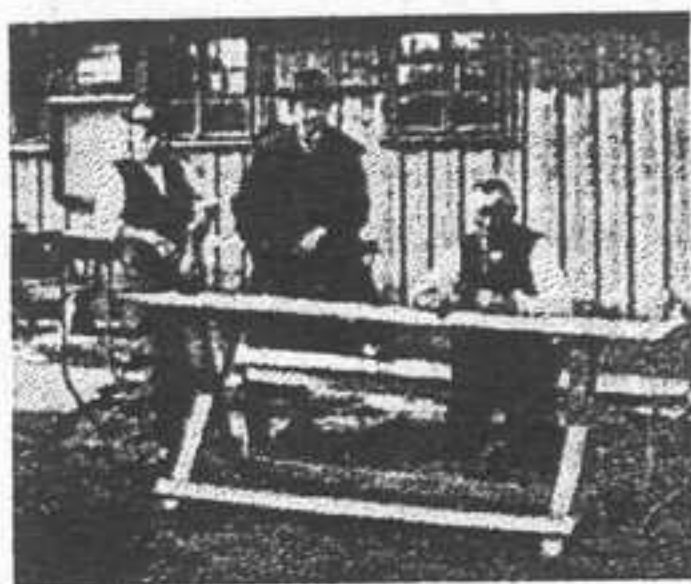


v průběhu let stal originálem v dobrém slova smyslu, odešel i kus historie starého Nového Města pod Smrkem. Novoměstský tesař Franz Fritsch postavil dle plánů Německého horského spolku v roce 1882 vyhlídkovou věž

na Smrku včetně horské boudy, která sloužila po několik desítek let. Tím se zasloužil o spokojenost poutníků - turistů a jeho památka tak zůstane nesmazatelně zapsána jak mezi členy horského spolku tak i

mezi nejšířší veřejností.

Jeho hrob, tak jako i další nacházející se v jihovýchodní části hřbitova v Novém Městě od Smrkem, byl na podzim roku 1982 srovnán se zemí.



Přídavkem si připomeňme přehled hospodářů v chatě na Smrku:





Od roku 1892 do 1921 to byl legendární tesař z Nového Města pod Smrkem - pan Franz Fritsch

1921 - 1930 Franz Preisler (vnuk pana Franze Fritsche) se ženou



1930 - 1940 Josef Schär s chotí

1940 - \* 30. 9. 1946 Julie Porscheová (vnučka Franze Fritsche) s mužem

\* v tomto datu bylo jádro sporu mezi panem Novákem a Jiřím Čížkem. Pan Čížek tvrdil a doklady prokazoval, že byl správcem chaty na Smrku po dobu čtyř měsíců VII. - XI. 1945. Někdy kolem 24. 11. 1945 prý byla horská chata na Smrku vyloupena a pan Čížek z Jizerských hor odjel. Pak by ovšem nemohli provozovat chatu do 30. 9. 1946 manželé Porscheovi!? Vzhledem k množství papíru popsaném již v této věci nebudu dále pátrat po osudu chaty na Smrku v období XI. 1945 - IX. 1946, pokud...

...pokud by snad někdo z Vás měl přesvědčivé podklady o dění na nejvyšší hoře našich Jizerských hor z tohoto věčně „sporného území“.



S použitím ročenek „Německého horského spolku“:

- 1894 str. 28; 1896/20; 1909/101; 1929/93; 1931/45; 1933/68; 1939/10;
- korespondence Emila Nováka
- vlastního archívu

### Aus Neustadt a. d. T.

Inserat von Franz Fritsch, dem Erbauer des Tafelfichtenturms in der Festschrift von 1910

*Etzern seit er ja derhemen  
Ond gefallen solls Euch gut,  
Otrer wenn der hönnt do kommt og  
Oft de Tofelfichte ruft.*

*Etze es an schöne Aussicht  
Ond an gute Loft derzu,  
Tut er au nuff a bößl schwötzen,  
Druben hoat er derno Ruh.*

*Koaffee giebts ond Erbsensoppe,  
Röjcher- ond au Schinkenworscht,  
Kälbern- ond au Schweinebrotten,  
Bier ond Wein fern grußen Durscht.*

*Olles könn er druben griechen  
wos der'ch grad og denken könn,  
Denn es tut ja wos a koan  
Emmer Muckels Zimmermoan.*



## Seznam vyobrazení:

Franz Fritsch, stavitel rozhledny na Smrku.

20 m vysoká rozhledna a pohostinství na Smrku.

Franz Fritsch s přáteli před chatou na Smrku.

Hrob tesaře Franze Fritsche na novoměstském hřbitovu před likvidací v roce 1982.

Detail výzdoby.

Inzerát pana Fritsche, zvoucí k pobytu na chatě v nádherném dialektu.

Rozhledna na Smrku s chatou po přestavbě (zprístupněná 27.11.1932).

Pro *Patron* v únoru 2000 zpracoval

*Herbert Endler*

# JOMRICHŮV KŘÍŽ NA VRCHOLU SMRKU

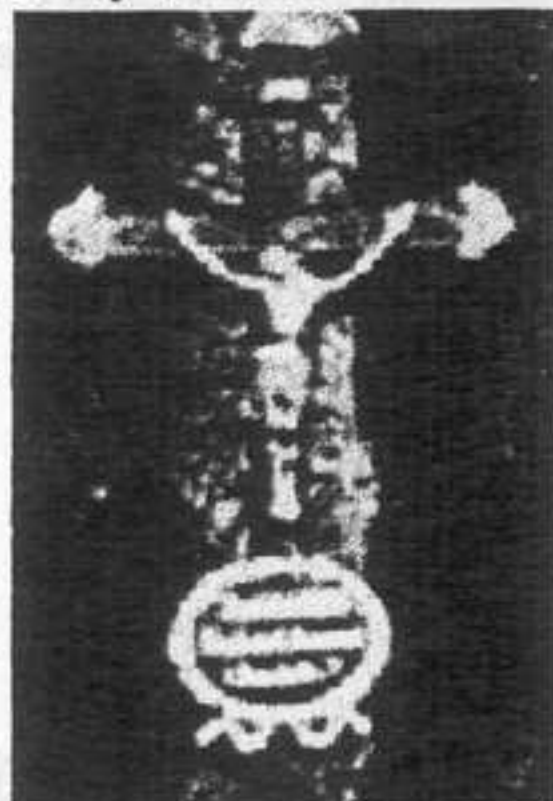
Koncem 19. století začaly i v Jizerských horách stále více nabývat na masovosti zimní sporty. V Novém Městě pod Smrkem to mělo za následek tu skutečnost, že stále více lidí vzalo v neděli rohačky nebo lyže a zamířili na svahy Smrku.



Není divu, že při této činnosti mnoho z nich zapomnělo zamířit v neděli dopoledne na pravidelnou bohoslužbu v místním kostele. Ač jindy velmi zbožní občané se proháněli po zasněžených svazích Smrku a občerstvovali se v chatě na jeho vrcholu. Tuto jejich „neblahou činnost“ začala pociťovat i kostelní kasička.

Nemůžeme se proto divit, že s tímto stavem v přístupu svých oveček se nemohl jen tak smířit místní farář Jomrich (\* 1834 - † 1920), který zde vykonával službu duchovního v letech 1885 - 1911.

Umístil tedy na vrcholu Smrku kříž na smrku stojícím asi 100 m před vrcholovou chatou, aby tak svým ovečkám připomínal jejich povinnosti ve věci útěchy ducha.



Co čert nechtěl, v roce 1909 vybudoval Německý horský spolek na vrcholu Smrku „Körnerův pomník“ a to tak, že zakryl Jomrichův kříž na stromě. Jomrich tedy kříž přemístil blíže k horské chatě - asi 50 m před ní na strom. Na tomto novém místě kříž setrval po dlouhá léta. Ještě v zimě roku 1963 / 64 tu námrazou obalený visel a připomínal pocestným, aby nezapomněli přijít v neděli dopoledne do kostela v Novém Městě pod Smrkem.

Seznam vyobrazení:

Pomník Theodora Körnera na Smrku v roce 1910 a v pozadí je vidět Jomrichův kříž.

Detail Jomrichova kříže.

Detail tabulky s textem na kříži.

Jomrichův kříž pod námrazou v zimě 1963 / 64

Můj dotaz a skica Emila Nováka na umístění Jomrichova kříže – rok 1981.

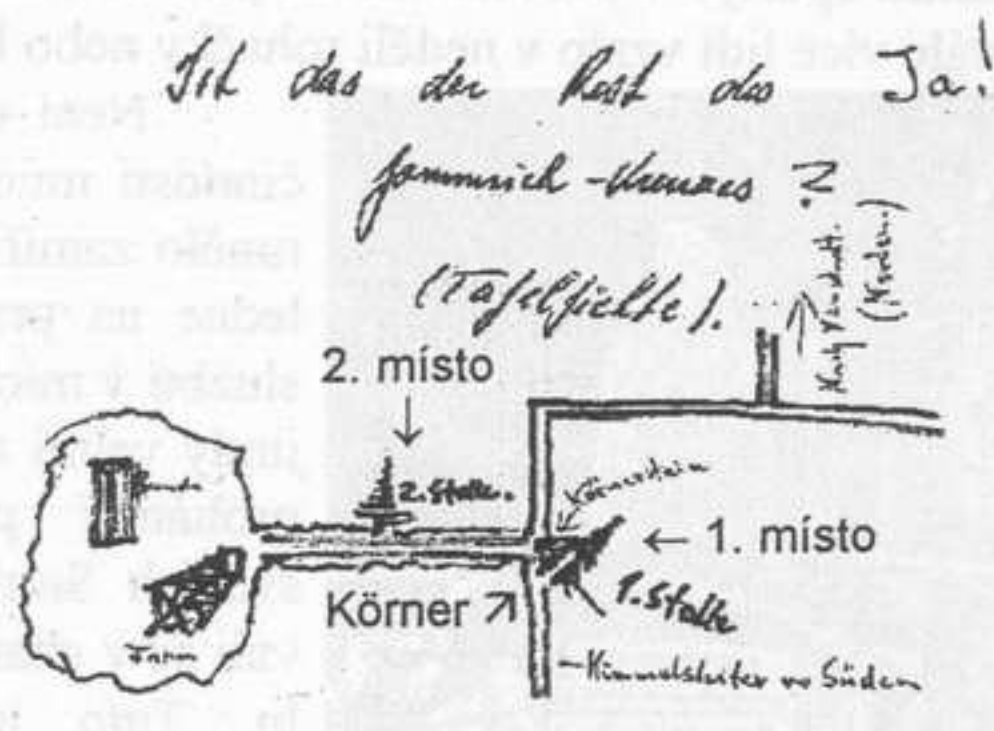
Autoři fotografií:

1,2,5 archív autora

4 Karras -

Pro časopis *Patron* v lednu 2000 zpracoval:

*Herbert Endler*



## RUSKÉ KŘÍŽE KOUZLA ZBAVENÉ?

Většinou asi znáte pověst o Ruských křížích v podání Miloslav Nevrlého z jeho *Knihy o Jizerských horách*. Pověst o místu, kde se prý utopila v době napoleonských válek celá kozácká hlídka i s koňmi v bezedném rašeliništi. To rašeliniště se dle pověsti nachází v bývalém 44. lesním oddělení polesí Zadní Studánka. Pověst je pověst, ale faktem je, že odedávna bylo toto místo označováno tu jedním či dvěma dřevěnými kříži a znalci vyhledáváno. Podobně jsem uvažoval i 21. 10. 1978, když jsem se zde ocitl poprvé. Radost byla veliká, že se mi podařilo v tomto Bohem zapomenutém koutu Jizerských hor blízko zemské hranice, vůbec kříž nalézt. Tehdy to



byl asi 3 m vysoký dřevěný kříž s plechovou tabulkou, do které kdosi vytepal písmena R. K. a letopočet 1813. Nepřísluší mi - a ani nechci - činit žádné závěry a bourat krásné pověsti, jen Vám povím co jsem v průběhu let zjistil:

Jeden ze zdrojů ( Ročenka Německého horského spolku 1910 ) uvádí, že po bitvě 26. 8. 1813 se v oblasti od Flinsberku ( Świeradow Zdroj ) dále podhůřím dnešních polských Jizerských hor potloukali, táhli a ubytovávali pruští a ruští vojáci. Jeden z hlídkujících oddílů ruských kozáků generálmajora von Bilstroma se kolem 27. srpna 1813 probíjel divočinou po dnešní Velké Jizerské louce. Sněhová noc a hlídka i s koňmi zbloudila do močálů a rašelinišť, které se tu nacházejí. Dle výpovědi starých pamětníků tam prý tehdy utonulo 4 až 6 kozáků.

Další zdroj ( Liberecký deník - Reichenberger Tagesbote 1938 ) uvádí ve svém článku příspěvek kronikáře Josefa Benesche. Odvolává se v něm na starého 80-ti letého pamětníka - lesního dělníka. Ten mu vyprávěl, jak vysazovali sazenice smrčků v oblasti, kde se dnes říká U Ruských křížů. Bylo tam ( jako všude v té oblasti ) rašelinné podloží a tudíž plno vody. Sotva jste vykopali jamku pro sazenici - ihned se naplnila spodní vodou - a nebylo možno sázet stromky do takových jamek. Bylo proto nutné nejdříve nakopanou zeminu navršit na jakýsi kopeček a na jeho vrchol teprve do jamky v zemině vsadit sazenici. Vzniklé kopečky po dokončené výsadbě vypadaly jako „hrobečky“ a není divu, že děti, které doprovázely lesní dělníky si hrály a na „hrobečky“ dávaly kříže. Přitom se vyprávělo, že právě tam, kde dneska vysazují stromky v roce 1813 projížděli Rusové - nu a pomístní název mohl být na světě: Russengräber - Ruské hroby. Tak byla oblast i vyznačena na starých mapách.

*Tolik dva názory z různých zdrojů. Jak řečeno nechci se přiklánět k žádnému - líbí se mi oba. O tom druhém něco vím: Už jako malý kluk jsem chodil s mámou pracovat do lesa. Později zase o prázdninách a kromě úprav cest, staveb oplocenek a prořezávek mlaziny jsme rovněž sázeli stromky. Na mokřích místech jsme si počínali naprosto stejně jak popisuje pamětník a do navršené zeminy sázeli stromky. Jak krásně jsem si tam hrával a stavěl různé domky (ba celé vesničky z klacků, kůry a mechu ) nu a samozřejmě jsem také zdobil vzniklé kopečky se stromky - jak jinak než křížky. Nu a všichni říkali: Cos to udělal, vždyť to vypadá jako „hrobečky“ ...*

Jiřetín pod Bukovou, leden 1999

Prameny:

- „Kniha o Jizerských horách“ M. Nevrlý
- „Ročenky Německého horského spolku“ 1910
- „Reichenberger Tagesbote“ 1938

\* složení v mg./l

NOVOMĚSTSKÁ KYSELKA

Ca:	66,42	F:	0,50
Mg:	19,61	NO <sub>3</sub> :	0,33
Fe:	15,00	NH <sub>4</sub> :	0,15
Mn:	0,59	HPO <sub>4</sub> :	0,05
Na:	11,52	Al:	0,50
K:	6,17	CO <sub>2</sub> vol.:	1728,00
Cl:	2,46	H <sub>2</sub> SiO <sub>3</sub> :	62,78
SO <sub>4</sub> :	9,96	U:	0,0001
HCO <sub>3</sub> :	377,00	Ra <sup>226</sup> :	0,56
		Rn <sup>222</sup> :	104,00

\* Kyselka byla objevena kovářem Leglerem kolem roku 1780. Je udržována Městským úřadem a o zvelebení okolí se stará občanské sdružení novoměstských občanů. Pramen má především sloužit návštěvníkům k osvěžení, na druhém místě je zdrojem minerální vody pro osobní potřebu. V žádném případě by neměl být zdrojem výtěžku na úkor čekajících návštěvníků. Dejte prosím proto přednost těm, kteří se chtějí kyselky napít, nebo odebírají množství menší než 15 litrů.

Pokud odebíráte větší množství, volte čas, kdy je u pramene volno; přispějete tím ke zlepšení nálady čekajících návštěvníků a tím i nálady své. Kyselka je podle doporučení Balneologického ústavu vhodná ke konzumaci v množství 1 litr denně.

Udržujte prosím pramen v čistotě a zamezte ničení okolí, nedovoďte dětem, aby vystupovaly svaahem na opěrnou zídku.

\* Parametry: (měřeno v říjnu r. 1990)  
vydatnost: 1,2 l/1 minutu  
tlak: 698,1 mm Hg  
teplota 8° C

NOVOMĚSTSKÉ OBČANSKÉ  
1996  
SDRUŽENÍ

Tabule s touto textovou částí se před nedávnem objevila ve štítě přístřešku chránící větší a vydatnější pramen novoměstské kyselky před znečištěním zvenčí. Instalaci této tabule předcházela ztráta tabule instalované Správou Chráněné krajinné oblasti Jizerské hory; ta byla menší a text byl de facto ve stejném duchu.

V souvislosti s touto vodní tematikou bych rád připomněl knižní novinku Petra Kovaříka » Studánky a prameny Čech, Moravy a Slezska «. I zde je zmínka o obou novoměstských pramenech; navzdory všem nepřesnostem v textu cituji:

Nové Město pod Smrkem (okres Liberec)



- 11 km východně od Frýdlantu. Na úpatí vrchu Měděnce ( 777 m ) v údolí Ztraceného potoka vyvěrají dva volné prameny prosté kyselky nízké mineralizace; vede k nim tzv. Smutná stezka.

Z ostatních studánek a pramenů je zde více či méně zdařile popsán:

- Pramen v Českém Dubu
- Pramen u Fojtky ( Nikdy nezamrzající pramen v Zaječím dole severně od obce. )
- Pramen v Chotyni ( Jižně od obce při silnici. )
- Jablonecké Paseky ( Čtyři údajně radioaktivní prameny Jiří, Velký, Jeskynní a Malý se měly nacházet ve svahu nad zastávkou ČD v areálu lázni nad budovou bývalého sanatoria → dnes domov důchodců. )
- Jablonné v Podještědí - pramen svaté Zdislavy pod hradem Lemberk směrem k Markvarticím.
- Janov nad Nisou - na Trništi.
- Karlov u Josefova Dolu - pramen vlevo od cesty z Josefova Dolu do Hrabětic. Od r. 1762 u studánky postavena kaple - nejprv dřevěná, pak kamenná. Kaple je dnes opuštěná, před ní prkny zabeďněná studánka.
- Kořenov - sirný pramen, nazývaný Mléčný a objevený koncem 18. století, byl v 19. století využíván k lázeňským účelům.
- Krásná ( Šumburk-Jistebsko ) Studánka vedle kostela svatého Josefa, nad ní socha sv. Josefa z konce 18. století na dvou sloupech.
- Lázně Libverda.
- Liberec - studánka poblíž kostela U obrázku v Ruprechticích.
- Radostná pod Kozákovem - studánka Radostná s kapličkou.
- Smržovka - Čertova studánka nad nádražím pod vrcholem skály Vyhlídka; jde o skalní hrnec celoročně naplněný vodou.
- Spálov - pramen Antala Staška na úpatí Měděnce po levé straně stezky, cca 1/2 km od Podspálova.
- Světlá pod Ještědem - Pramen lesních panen a Frantina studánka - 2 km severně od obce na jižním svahu Ještědu dvě studánky pojmenované podle děl Karoliny Světlé.
- Vratislavice na Nisou.

\* Na závěr pár řádků týkajících se minerálních vod:

Kritéria pro zařazení podzemní vody mezi vody minerální:

Celkový obsah rozpuštěných tuhých látek: 1g / l

Volný oxid uhličitý: 1g / l

Litrovatelná síra ( např. sirovodík ):	1 mg / l	V České republice musí minerální voda z těchto kritérií splňovat alespoň jediné.
Železo:	10 mg / l	
Jód:	5 mg / l	
Arsen	0,7 mg / l	
Teplota:	25° C	

- Přírodní minerální vody: Vyvěrají z přirozených nebo jímaných zdrojů a při vývěru by měly obsahovat v 1 litru vody víc než 1 g rozpuštěných pevných látek nebo 1 g rozpuštěného oxidu uhličitého.
- Přírodní léčivé vody: Vzhledem ke svému chemickému složení a fyzikálním vlastnostem mají vědecky prokázané a pro lidské zdraví tak užitečné účinky, že je v obecném zájmu, aby jich bylo používáno k léčebným účelům.
- Přírodní minerální vody stolní: Svým chemickým složením, fyzikálními a smyslovými vlastnostmi jsou vhodné i jako osvěžující nápoje a které v 1 litru obsahují nejméně 1 g rozpuštěného oxidu uhličitého a nejvýše 6 g rozpuštěných pevných látek → tyto se nemají jednotlivě ani vcelku vyznačovat výraznými farmakologickými účinky.

Pro časopis **Patrona** připravil:

Hynek Farský

## MUZEUM V NOVÉM MĚSTĚ POD SMRKEM

Téměř po devíti měsících se mi poštěstilo navštívit nejmladší muzeum na Liberecku - muzeum v Novém Městě pod Smrkem. Cílem následujících řádků není důkladné seznámení s expozicemi, ale upozornění na některá méně známá fakta, jejichž podrobné studium včetně fotodokumentace doporučuji přímo na místě - tedy v novoměstském muzeu. Případným zájemcům o návštěvu novoměstského muzea spojenou s putováním po okolí Nového Města pod Smrkem o svátcích a volných dnech zde uvádím, že víkendy, volné dny a svátky má muzeum zavřeno. Otevírací doba je totožná s otevírací dobou knihovny, kde po zaplacení 10 Kč ( dospělí ) vám knihovnice odemkne muzeum.

Otevírací doba:	Pondělí:	9 <sup>00</sup> - 11 <sup>00</sup>	13 <sup>00</sup> - 17 <sup>00</sup>
	Úterý:	9 <sup>00</sup> - 12 <sup>00</sup>	14 <sup>00</sup> - 17 <sup>00</sup>
	Středa:		13 <sup>00</sup> - 15 <sup>00</sup>
	Čtvrtek:	9 <sup>00</sup> - 12 <sup>00</sup>	14 <sup>00</sup> - 17 <sup>00</sup>



A teď pár zmíněných pasáží z průvodního textu muzea:

... V 19. století se stalo důležitým výrobním odvětvím v Novém Městě výroba porcelánu. Byla spojena se jmény Josefa Mazela a Karla Persche. Josef Mazel postavil v roce 1867 brusírnu skla a sklářskou huť. Sklářství se však neujalo, a tak v roce 1876 postavil na místě staré pily porcelánku se dvěma pecemi. Podnik postupně rozšiřoval a modernizoval, zaměstnával zde 130 - 160 dělníků. V továrně se vyráběly dýmky, později elektrotechnické zboží, lékařenské nádoby a porcelánové knoflíky. Ve 20. století, v době hospodářské krize v letech 1930 - 34 klesl počet zaměstnanců na 80 osob.

Druhou porcelánku založil Karel Persch, který přišel do Nového Města v roce 1826 ze Saska Koupil kartounku Andrease Kirsche v Hajništi čp. 32 a v roce 1859 začal vyrábět porcelán. Z počátku měl smůlu a několik požárů výrobu zničilo. Později se situace zlepšila a jeho synové Adolf a Robert si mohli koupit v Lužici nemovitost čp. 33, kde zřídili porcelánku a ještě přádelnu bavlny. K těmto továrnám patřila také porcelánka v Lokti u Karlových Varů. Firma zaměstnávala 150 dělníků. V jednom období vyráběla kachlová kamna, pak se zaměřila především na kuchyňské soupravy a elektrotechnické zboží. Specialitou byly dětské pohárky ozdobené květy. Zboží se vyváželo nejen do Evropy, ale i do zámoří.

V roce 1898 založil v Novém Městě Friedrich Appelt tiskárnu, kterou v roce 1908 převzal Alexander Pochop. Je ovšem zajímavé, že noviny » Neustädter Zeitung «, vycházející od roku 1914, se tiskly v Jablonci nad Nisou.

Kromě uvedených továren bylo ve městě ještě několik menších podniků, např. sodovkárna. Za zmínku stojí také pokusy učitele Josefa Luha z roku 1862 o chov bource morušového, které ovšem skončily nezdarem.

...Staletý vývoj města poznamenal i jeho pojmenování. Při svém založení dostalo od Melchiora z Redernů jméno Böhmisch Neustadt. Po třicetileté válce ve druhé polovině 17. století bylo zkráceno na Neustadt a zůstalo až do počátku 20. století. Na základě výnosu ministerstva č. 25995 ze dne 17. 10. 1901 a na základě rozhodnutí pražského místodržitelství č. 204 498 ze 30. 10. 1901 byl Neustadtl přejmenován na Neustadt an der Tafelfichte. České pojmenování Nové Město pod Smrkem se začalo používat po roce 1945.

...Po tři staletí určovalo charakter města hornictví. Po jeho zániku se stal nejvýznamnějším výrobním odvětvím textilní průmysl. Nejprve to bylo plátenictví, v němž se při barvení látek používalo modré barvivo získané ze zdejších rud. Již roku 1689 žilo v Novém Městě 50 tkalců plátna. Roku 1834, kdy mělo město 379 domů a téměř 2500 obyvatel, zde pracovali 103 tkalci plátna a bavlny. S rozvojem textilní výroby rostl i počet obyvatel. V roce 1846 mělo město 2980 obyvatel ve 460 domech. Brzy po založení Nového města byly na Lomnickém potoce postave-



ny dva mlýny: dolní ( čp. 300 ) a horní ( čp. 301 ). Na místě horního mlýna postavil v roce 1864 Josef Knöbl přádelnu lnu, kterou v roce 1875 přeměnil jeho zeť Anton Raaz na mechanickou tkalcovnu s 500 stavy. Firma Raaz a syn měla filiální sklady v Brně, Vídni a Budapešti. V roce 1901 přešla Raazova tkalcovna do vlastnictví největší novoměstské textilní firmy Klinger. Ta získala již v roce 1893 i dolní mlýn, který byl o 7 let později zbořen a místo posloužilo na rozšíření podniku. V první polovině 19. století se rozvíjelo bavlnářství, od roku 1840 začalo převládat zpracování vlny.

Také zakladatel firmy Ignác Klinger pocházel z tkalcovské rodiny na Rum-bursku, jejíž členové obchodovali s plátnem. Měli v severních Čechách řadu poboček, z nichž jedna byla v Dětrichově. Tak se Klingerové dostali na Frýdlantsko. Frýdlantská firma Blumrich svěřila Ignáci Klingerovi styk se svými zástupci v okolí, mimo jiné v Novém Městě. Po smrti šéfa firmy Blumrich využil mladý Ignác Klinger příležitosti a převzal styk s faktory a drobnými přadláky a tkalci. Od roku 1839 začal organizovat domácí výrobu bavlnářské příze - tehdy pro něj pracovalo asi 700 tkalců, kolem roku 1850 již 1500 - a stal se dodavatelem nejen tehdejších největších textilních firem na území severních Čech: libereckých Liebiegů, Schmidta v Českém Dubu a Blaschky v Hodkovicích nad Mohelkou, ale byl schopen dodávat surové tkané zboží i do Vídně a Německa. Počátkem druhé poloviny 19. století se Klinger cítil již tak kapitálově silný, že mohl roku 1862 založit vlastní tkalcovnu, kde nejprve instaloval 500 ručních stavů, ale již roku 1868 zakoupil 50 stavů mechanických a po roce ještě dalších 100. Vedle této soustředěné výroby pro něj stále pracovalo 330 domácích tkalců, kteří ročně vyrobili zboží v hodnotě 174 000 zlatých. aby nemuseli vozit látky k úpravě do ciziny, zřídili Klingerové v 80. letech vlastní apretovnu a barevnu. Podnik dobře prosperoval, takže přežil i krizi v roce 1873. Toho se již zakladatel firmy Ignác Klinger nedožil. Zemřel 25. června 1872. Firmu převzali jeho tři synové, které k tomu Ignác Klinger vedl již od mládí. Nejstarší Oskar dostal ekonomické vzdělání, druhorozený Edmund s nejmladším Ottmarem dostali odborné vzdělání textilní. Přestože firma prosperovala, postihly ji občas i pohromy. V roce 1876 vyhořela tkalcovna. Byla pak přestavěna a zavedeny do ní modernější stavy. V roce 1901 vyhořela apretovna, ale výroba byla brzy obnovena. V 80. letech firmy vyráběla dámské šatovky a látky z česané vlněné příze, které se dosud dovážely z Německa a Francie a rozrůstala se nejen za hranice města, ale i Čech. V roce 1886 firma postavila přádelnu česané příze v bývalé Hillerově tkalcovně v Mladé Boleslavi, kde pracovalo 1300 dělníků, budovala velkosklady a prodejny v Praze, Budapešti, zastoupení měla v Paříži, Hamburku, Cařihradě, Alexandrii, Miláně, Neapoli a dokonce v New Yorku. Již v roce 1888 firma zřídila mechanickou tkalcovnu, barevnu a apretovnu látek v obci Prato u



Florencie. Koncem 19. století v ní pracovalo asi 1000 mechanických stavů a 1400 dělníků. Z původního rodinného podniku se stal průmyslový závod. V Klingero- vých továrnách pracovalo koncem 19. století přibližně 3200 dělníků, textilní stroje pohánělo 15 parních strojů, dílny byly opatřeny elektrickými žárovkami. Pro dělníky byly vystavěny byty, úředníci bydleli zdarma ve vilách nedaleko továren. Z pod- nětu firmy byly vystavěny také jesle a mateřská školka. V zámeckém stylu si ne- chali postavit své vily synové a nástupci Ignáce Klingera, pozoruhodná je klinge- rovská hrobka v podobě mauzolea na novoměstském hřbitově. Do ní byl pochován jako první ze tří majitelů Edmund, který zemřel roku 1883. Oskar a Ottmar byli v roce 1898 dokonce povýšeni do šlechtického stavu. Po ustanovení republiky v roce 1918 Klingerové sice o šlechtické tituly přišli, ale firma působila dál. V době hos- podářské krize ve třicátých letech byl Klingerův podnik změněn na akciovou spo- lečnost LANEX, která od roku 1933 stále více podléhala vlivu Henleinovy Sudeto- německé strany. V období II. světové války byla továrna zapojena do válečné výro- by. Textilní produkce byla značně omezena. V jedné z továrních budov byla do- konce dílna letecké továrny Junkers na výrobu náhradních dílů pro letadla. V ob- době protektorátu existovala v novém Městě firma Preisser - tabákový průmysl a pila, jejímž majitelem byl Werner Nikutovski.

Pro Patron zpracoval: Hynek Farský

## PŘÍPAD „VRAŽDA FELIXE WILDNERA“

Lístek zaslaný Gustavem Ginzelem panu Emilu Novákovi koncem ledna roku 1986 oživil dávno zapomenutý příběh vraždy v Jizerských horách, kterým se pan Novák začal ihned blíže zaobírat.

Nejprve doslovný překlad sdělení: „Milý Emile! Podél Hraniční cesty pokáceli dřevorubci stromy. Na jednom z nich se nacházel pěkný dřevěný kříž, který si ponechali. Je na něm vyřezáno: » F.W., F.H. 1. 10. 1945 «. To jsou ti dva dřevo- rubci z Řasnice, co jim sebrali ruksak s jídlem. Bylo by dobře zjistit, jestli bylo 1. 10. 1945 v pondělí, protože to si vždycky donášeli zásoby na celý týden. Gustav.“

Z této zprávičky i z informací pana Josefa Fikla ( v roce 1986 již 74-letého ), který pracoval od léta 1945 jako dřevorubec, tedy vyplynulo, že jsme celých 40 let nevěděli nic o tomto „pravém“ dřevorubeckém pomníčku! Pokusme se krátce o rekonstrukci tehdejší události...





...Felix Wildner, narozený v Horní Řasnici, tehdy asi osmatřicetiletý byl na podzim roku 1945 spolu s dalšími Němci zaměstnán jako dřevorubec. Pracovali v malých skupinkách v polesí Malá Jizerka a Zadní studánka. Domů se vracívali většinou v pátek a v neděli večer, nebo v pondělí se vydávali se zásobami zpátky za prací. V pondělí, dne 1. 10. 1945, se Felix Wildner se svým kolegou F. H. ( jméno se nepodařilo zjistit ) nacházeli blízko svého pracoviště u Hraniční cesty, když byli přepadeni skupinou ozbrojených mužů ( snad prý to byli Poláci nebo Vlasovci, kteří tenkrát přepadali a loupili v lesích - kdo ví ), kteří jim chtěli sebrat zásoby. Wildnerův kolega vzal nohy na ramena - lupiči ho nechali klidně utéci - a snad by se ani Wildnerovi nic nestalo, kdyby nezačal volat o pomoc. Lupiči, kteří sami stále žili v napětí a strachu jej na místě umlátili, stáhli mu boty, pobrali veškeré jeho zásoby a mrtvolu zahrabali do roští.

Wildnerův kolega mezitím dorazil na Jizerku, kde vše vypověděl a s pomocí vyrazil hned zpět. Když dorazili na místo přepadení s kolegy a lesnickým personálem nedalo jim mnoho práce nalézt mrtvolu ledabylo zakrytou roštím. Nejprve převezli tělo na Jizerku a později do Bílého Potoka, kde jej umístili v márnici a pak prý bylo bez dlouhého meškání zahrabáno do země. Ze strany úřadů byl vydán pokyn, aby se o této události moc nemluvílo a spíše se doporučovalo hovořit o **sebevraždě** Felixe Wildnera. Kříž na místě vraždy tehdy umístil Wildnerův kolega.

Z dalšího pátrání Emila Nováka se chci ještě zmínit, že hledal záznam v matrice úmrtí v Hejnicích, kde se skladují i záznamy z Bílého Potoka. Kupodivu nenalezl ani zmínku o smrti Felixe Wildnera dne 1. 10. 1945...

Z vlastních poznatků o tomto případu mohu po dotazech u pana Jecha z Hejnic, který se to dozvěděl od bývalého policisty - dodat - cituji: „...vzpomínám z té doby na několik příhod. Někdy na podzim 1945, ale spíše na jaře 1946 šla skupina lesních dělníků - Němců - na práci ze Smědavy směrem k Jizerce. Na cestě je potkalo několik ozbrojených Poláků a brali jim jídlo, které Němci nesli s sebou. Jeden z nich nechtěl jídlo vydat a Polák ho zastřelil.“ Pan Jech k tomu dodává: „Všichni aktéři vyšetřování jsou již po smrti.“



Seznam vyobrazení:

⇨ ...tady někde musel viset na smrku kříž!? ( Myslím, že shořel v „Misthausu“. )

Kříž, jak jsem ho viděl u Gustava Ginzela.

Pro časopis *Patron* v lednu 2000 zpracoval:

*Herbert Endler*



# Slavný rodák

## LUDVÍK HUJER

Význačný medailér 19. století.



Dne 20. srpna 1872 se narodil v malé osadě Jizerka v domě č. 5 Josefu Hujerovi a jeho ženě Anně, rozené Schierové syn, kterému dali jméno Ludvík. Později dostal přezdívku » Dítě Jizerských hor «, nebo též » Ein treuer Sohn des Isergebirges «.

Základní školu Hujer absolvoval na Jizerce, měšťanku pak ve Frýdlantě, v roce 1885 jako třináctiletý nastoupil na uměleckoprůmyslovou školu v Jablonci nad Nisou. Tuto školu ukončil v roce 1889. V letech 1891 až 1898 studuje u prof. Aug. Khüna a St. Schwarze na vídeňské akademii. Poté podniká studijní cestu po Německu, Belgii, Francii a Anglii, aby nakonec v roce 1900 zakotvil ve Vídni.

Jeho první medaile jsou datovány rokem 1899, jedná se o portrétní medaili Viktora Grünberga a H. Hujera.

V první světové válce narukoval již v září 1914 jako poručík císařského mysliveckého pluku. V roce 1915 utrpěl těžké zranění hlavy.

Zemřel ve Vídni 25. října 1968.

Jeho umělecká tvorba je veliká, pracoval pro řadu význačných osobností a vytvořil více jak 70 různých plaket a medailí.

Některé ukázky medailí z jeho tvorby:

- Jeho královská výsost princ Welský ( anglicky )
- Vídeň svému císaři k 60. jubileu panování ( německy )
- 50. výročí vlády Johana von Lichtensteina
- Manželům Lenkovým k Vánocům 1907. ( Lenk byl zdejší advokát, spoluzakladatel městského muzea ve Frýdlantě. )
- Oskar Krause, českoněmecký filozof v Praze. ( Krause byl profesor na německé universitě



v Praze, odpůrce Einsteinovy teorie relativity, zemřel v Praze roku 1922. )

- H. Ehrlich, starosta a ředitel spořitelny ve Frýdlantě. ( Dal městu značný obnos na výstavbu stávající radnice. )
- Rakouská exhibice v Londýně 1906

V roce 1906 obdržel Hujer » Goldene Staatsmedaile bildene Kunst in Österreich, v témže roce dostává dvě vyznamenání za uměleckou výstavu v Londýně a Peterburgu a zlatou medaili za mezinárodní uměleckou výstavu v Bruselu.

O tom, že Hujer byl známým, svědčí i to, že se dostal do špičkového Masarykova slovníku, kde pod heslem Hujer je možno číst: » *Hujer Ludvík, narozen 20. 8. 1872 ve Wilhelmshöhe u Frýdlantu, čs. - něm. rytec a grafik* «.

Pražská galerie vlastní 15 jeho, většinou bronzových plaket a medailí. Městské muzeum ve Frýdlantě vlastní 35, vesměs bronzových kusů.

Zdeněk Fousek,  
Městské muzeum Frýdlant.



## Ⓞ panských sídlech

### HRAD FRÝDŠTEJN

Hrad Frýdštejn ve středověku chránil dvě zemské stezky od Turnova přes Hodkovice k Liberci a podél Jizery k panství Smiřických. Celého shluku skalisek bylo účelně využito k dosažení největší bezpečnosti. Jen úzký výběžek spojuje prostor hradu s okolním terénem a po něm je možno vstoupit do podhradí, jež bylo kdysi kolem dokola ohrazeno hradbou. Brána, kterou se sem vstupovalo, se nedochovala a je těžké určit její přesné umístění. Systém opevnění vrcholil v nejvyšší části hradu, do kterého se vstupovalo branou tesanou do skály. V nejvyšší části se nacházel příbytek vlastního hradu, do něhož se vstupovalo po schodišti. Pouhé trosky paláce nám však již nepodávají žádného svědectví o vnitřní úpravě a rozvržení místností. Pokračováním paláce je hradba na východní straně celého hradního objektu, k níž přiléhá také hlavní hradní věž, tyčící se na nejvyšším místě celého hradu. Právě tato věž kruhového půdorysu je nejznámější a nejzachovalejší částí celého hradu a její zdivo svědčí o síle a pevnosti stavby. Tloušťka zdiva činí dva metry a je složeno z velkých kamenů. Výška věže je 15 metrů. K bezpečnosti věže přispívalo i to, že vstup do ní byl asi 6 metrů nad úrovní nádvoří, takže



se do ní mohlo vstupovat po schůdkách opatřených malou brankou. Životně důležité pro hrad bylo opatřování pitné vody. Na Frýdštejně vykopali vlastní studnu na jihozápadní straně hradu. Byla opatřena věžovou nástavbou.

První písemnou zprávu o Frýdštejnu nalezneme v církevních záznamech z roku 1395. Hrad byl založen pány z Bieberštejna, kterým v té době patřilo Hodkovicko s celým okolím; tím se založení zpřesňuje do let 1367 - 1385. Dále patřil hrad několika bezvýznamným rodům drobné šlechty. Nejrušnější časy zažil za husitských válek po roce 1424 za panování Bohuňka z Kováně, který byl přísným katolíkem a tak setrval na straně císaře Zikmunda a Lužických měst proti husitům. Jan Čapek ze Sán obléhal Frýdštejn začátkem srpna 1432 v rámci tažení z Lužice do Slezska. Husité hrad nedobyli, ale s Bohuňkem se dohodli na smíru. Když se císař Zikmund stal českým králem, na Bohuňka nezapomněl a odměnil ho několika vesnicemi. Za vlády Jiřího z Poděbrad se situace obrátila a Bohuňek se musel dát na vyznání » pod obojí «, aby dosáhl uznání svého panství. Po jeho smrti v roce 1460 se majitelé opět často střídali a Frýdštejn byl spojen s panstvím Český Dub. Roku 1591 je již popsán jako pustý.

Podle knihy » Hrady a zámky Libereckého kraje «, 1957 zpracoval Jiří Šourek



## Jak se dělá ...

### Jak najít skrytý letopočet

Tentokrát si vysvětlíme, jak se dopídit letopočtu stavby nějaké architektonické památky, když často ztěžá čitelný staročeský, německý nebo latinský text zdánlivě žádné číslice neobsahuje. Ukážeme si to na příkladu nově

opravené kapličky svatého Isidora u studánky pod vrcholem Kozince u Jilemnice, kde je opraven také pamětní klenák s nápisem: ⇨

Když písmena, která jsou zvýrazněna větší výškou, (jinde mohou být zvýrazněna barevně) nahradíte římskými číslicemi a tato čísla sečtete,  $5 + 5 + 1 + 1 + 1 + 500 + 1 + 1000 + 100 + 5 + 100 = 1719$ , vyjde Vám letopočet vystavění kapličky.

**S**WATI **I**SIDORE **T**EBE  
**P**ROSIME **C**HRAŇ **N**ÁS **V**SSE**C**H.

Jiří Šourek

## Záhada tabulky nad Mešními kameny vyřešena ! ?

Píši v záležitosti kdysi objevené záhadné tabulky nad Mešními kameny. Byl jsem u ní 13. 7. 1998 při příležitosti procházení Harcovského hřebene. Nyní tedy téměř přesně po roce, mi přítel Ruda Makeš - „největší přespolní nadšenec“ a již i znalec našich pomníčků, kterého znám - přinesl kopii článku » Bratři růže a kříže « z časopisu » Fantastická FAKTA « číslo 7 / 99, kde se na stranách 20 - 23 píše o řádu rosenkruciánů A.M.O.R.C.

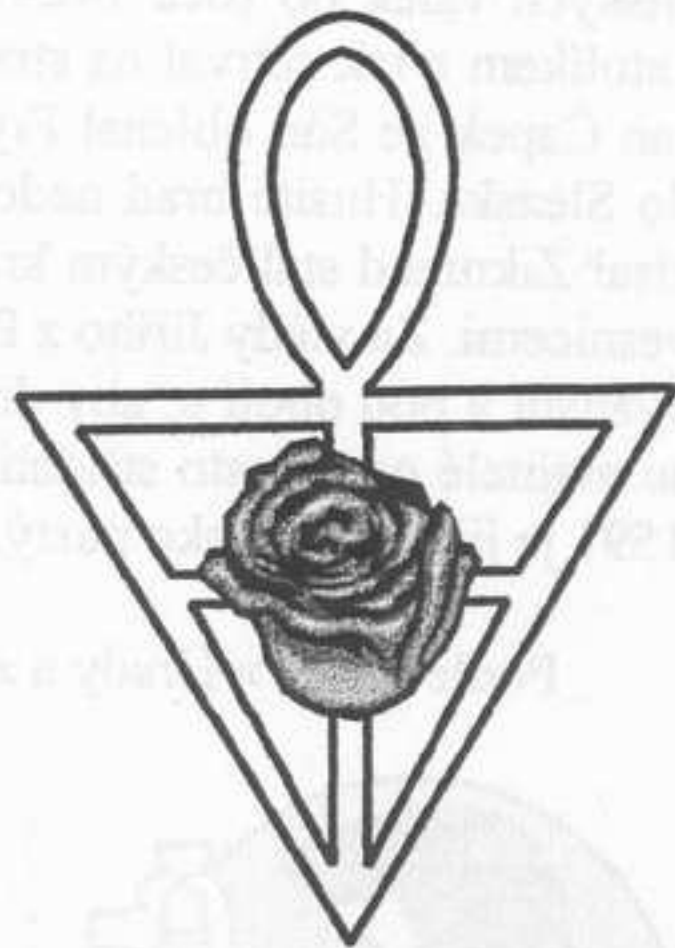
Pro bližší zájemce mám doma kopii celého znění článku a pro informaci čtenářům Patrona cituji z článku:

„Vznik řádu se datuje do sedmnáctého století, kdy jej založil jistý Christian Rosenkreuz - i když řád jako takový prý existoval již dávno předtím. Oficiální začátky řádu jsou egyptské školy mystérií, které pro veřejnost zpřístupnil Thutmose III. a dále by se sem dala zařadit i činnost faraóna Achnatona. Od téhle doby se také tradičně počítá i rosenkruciánský letopočet. Rok 2000 je podle rosenkruciánského letopočtu 3353. ( Tabulka nad Mešními kameny nese letopočet 3345 - tedy rok 1992. )

Zkratka A.M.O.R.C. je z latinského Antiquus Mysticusque Ordo Rosae Crusis, v češtině je řád zaregistrován pod názvem Starý mystický řád růže a kříže.

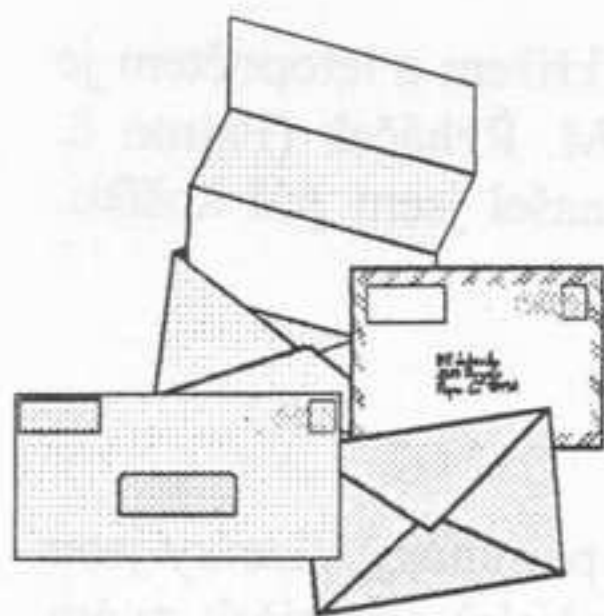
Symbolika je kříž s růží - to je základní, oficiální symbol. Zlatý kříž s jednou růží. Ne s více růžemi a přesně řečeno s rudou růží. Ta symbolika je mnohostranná, ale to základní, co se dá říci, je to, že kříž nemá náboženský význam. Význam tohoto symbolu je daleko starší. Kříž znamená průnik dvou principů - pozemského, představovaného horizontálním ramenem - a principu kosmického, což je vertikální rameno. Tím je například symbolizována dualita člověka, o níž učíme. Růže ve středu tohoto kříže představují rozvíjející se lidské vědomí.“ Konec citace.

Domnívám se, že v případě tabulky nad Mešními kameny se jedná o symboliku tohoto řádu, přestože znak na ní není ozdoben růží. Navrhuji pro tuto tabulku označení » Tabulka Bratrstva růže a kříže « - co tomu říkáte, přátelé pomníčků a památek ?



*Herbert Endler*





# Z došlé korespondence

## Neznámý kříž u Poledníku

Vážení přátelé,

pro velký zájem o tento neznámý kříž u Poledníku uvádím další fakta. Našel jsem ho 28. 11. 1998 když jsme šli s p. Sladkovským hledat Langeho kříž na Poledníku, náhodou jsme objevili jiný kříž. Protože jsem předpokládal, že tento kříž všichni znáte (členové Patronu), neuváděl jsem přesné místo, kde se kříž nachází. Nyní to chci napravit. Myslím si, že tento kříž je hodně starý Jizerskohorský pomníček, kde se stalo nějaké neštěstí. Ale tento kříž není tak známý jak jsem si myslel (Patron č.2/99 str. 36). Chtěl bych tento kříž nazvat „Kříž u Jizerskohorského kostelíčku“ (podle názvu skály, která je nedaleko a kterou jistě všichni znáte). Jak se ke kříži dostanete?

Z Oldřichovského sedla směrem na Poledník (zeleně značená turistická cesta) dojdete na vrcholovou plošinu, kde se nachází Jizerský kostelíček. Na pravé straně u cesty je velký strom (buk) od tohoto stromu půjdete 20 kroků (směr Poledník) otočíte se, abyste měli Jizerský kostelík za zády a potom půjdete rovně do lesa asi 60 kroků. Tam narazíte na skálu, kde je vytesaný kříž.

Rozměry: skála je vysoká asi 2,5 m  
Kříž – svislé rameno – 20 cm  
vodorovné rameno – 16 cm

Pod křížem 25 cm je puklina ve skále.

Dne 4.12. 1999 jsem provedl přesné měření pomníčku.

## Ještědský hřeben - Schäfer (Křížany)

V půli listopadu 1999 jsem se vydal na houby! Jel jsem vlakem do Křížan, Potom jsem se vydal po zel. zn. turist. cestě směrem na Chrastenský vrch. Hrozně pršelo. Ušel jsem asi 4,5 km a najednou jsem na pravé straně u cesty objevil pomníček. Stál jsem u Schäfera. Upozorňuji, že jsem šel jenom na houby. (Mapu jsem s sebou neměl.) Žádné hledání pomníčku jsem neměl v plánu. Pomníček je z pískovce. V horní části



pomníčku je vytesán kříž a letopočet 1821. Pod vytesaným křížem a letopočtem je text nešťastné události (dřevařská smrt). Překlad textu p. M. Řeháček (Patron č. 3/93 str.5). A jak to dopadlo s houbami? Docela dobře, našel jsem půl košíku. (Jenom podhříbky + 1 křemenáče).

### Pomníček na Aloisině výšině

Rád chodím po Jizerských horách a hledám Jizerskohorské pomníčky. Jizerky jsou nádherné na jaře, v létě, na podzim i v zimě. Když najdu nějaký pomníček, mám z toho hroznou radost. Všichni víte, že za některými pomníčky není lehká cesta (špatně se hledají, některé neexistují, jiné jsou zničené, další jsou vysoko v horách).



Hledal jsem pomníček a lezl jsem po čtyřech (hluboký sníh). Ale tohle všechno k tomu patří a já bych bez toho nemohl existovat. Jsou to moje Jizerky.

Když jsem začal hledat Jizerskohorské pomníčky v roce 1998 chodily se mnou i moje děti. Asi jsem je nakazil svojí zálibou. Děti za mnou v prosinci přišly, že pod panelákem máme neznámý pomník. (Bydlím na sídlišti.) Byl jsem dost překvapený. Šel jsem se s dětmi na pomník podívat. Zjistil jsem, že tento pomník je asi málo známý. V seznamu (Patron č. 6/96) jsem ho neobjevil. Pomníček se nachází v Liberci na sídlišti s názvem Kunratická. Naproti pomníčku, směrem kde je otvor pro tabulku, je restaurace - známá „Country City“. Na levé straně od pomníčku je nízká budova,

kde je obvodní lékař a zubař, na pravé straně od pomníčku je vysoký panelák. Pomník má tvar do trojúhelníku, uprostřed je vysekaný obdélníkový otvor pro tabulku (tabulka tam není).

### Křížek u Raspenavy

Když jsem se dozvěděl o dalším neštěstí, které se stalo v Jizerských horách, šel jsem 19. 10. 1999 toto místo vyhledat. Našel jsem ho velice snadno. Nachází se u železniční trati z Raspenavy do Oldřichova v Hájích. Je tam skromný březový křížek. Začal jsem pátrat, co se tu vůbec stalo. Nakonec jsem zjistil toto:



Dne 29. srpna 1999 strojvedoucí osobního vlaku 16202 uviděl před sebou (asi 100 metrů) osobu ženského pohlaví v kolejišti. Dal houkačkou zvukovou výstrahu. Žena po této výstraze odešla z kolejiště, ale schovala se do křoví u trati. Strojvedoucí jel dál; myslel si, že nebezpečí střetu pominulo, ale najednou se žena vrhla z křoví přímo pod vlak. Byla to sebevražda. Vlak ji usmrtil v 7.<sup>38</sup> hodin. Tyto informace mám od strojvedoucího, který ten vlak řídil. Sebevražedkyně se jmenovala Ela Markovská. Bylo jí asi 50 let. Pocházela z Raspenavy a byla nesvéprávná.

Jak křížek najdete? Z Raspenavy po trati směrem do Oldřichova v Hájích asi 100 metrů, až dojdete k vjezdovému návěstidlu (semaforu). Od něho asi 200 metrů dále po trati. Vlevo od kolejí je strom a pod ním je křížek Ely Markovské. Naproti křížku přes trať se nachází skládka smetí.

Na tento křížek se asi časem zapomene, proto jsem Vás chtěl seznámit s tímto příběhem sebevraždy.

### Obchůzka pomníčků 1999 – 2000

14. 10.

Splítková, Jäger (kr. mag.), Gacek, Pařízek, Bílá smrt (Holubník), Tetřeví kříž, Lichteneckner, Klogert, Löwy, S. Kučerová, Strážný buk. Všechny v pořádku.

19. 10.

Smírčí kříž v Raspenavě (u řeky), Smírčí kříž v Raspenavě (u domu). Oba v pořádku.

31. 10.

Mužiček, Koldovská. Oba v pořádku.

6. 11.

Křížový buk (u Hubertky), Hermann, Körstel, Všechny v pořádku.

13. 11.

Rückert - v pořádku, Oslí buk - zarostlý, Kostel Sv. Jakuba - stejný stav od dob Husitů.

4. 12.

Kříž u Jizerskohorského kostelíčku - v pořádku.

8. 12.

Bäumel, Klogert, Johne - nová tabulka, Porsche, Melzer, Spinová, Lichteneckner. Všechny v pořádku.

18. 12.

Gierová, Wildner (v Lužci), Matlach, Hoffmann (Hejnice). Všechny v pořádku.

15. 1.

Lange, Zabítý mládenec, Patzelt, Effenberger (na Viničné). Všechny v pořádku.

29. 1. 2000

Smrt Ing. Poláka v Albrechticích. Chybí tabulka, kříž je v pořádku

Miloš Hájek

## U SPÁLENÉ HOSPODY

Na mapě Jizerských hor, vydání 1998 je nad Novým Městem pod smrskem uveden název » U spálené hospody «. Ve své sbírce jsem vyhledal obrázek ukazující, jak



tato chata vypadala. Datum, kdy chata vyhořela, zatím neznám. Kdo má možnost toto zjistit, oznamte to Patronu, podělte se o své znalosti.

Oldřich Sladkovský

Poznámka: Kniha Album starých pohlednic Jizerských hor na straně 53. píše: Vyobrazžený hostinec roku 1945 lehl popelem, když byl úmyslně zapálen.

J.Š.

## NOVÁ TABULKA U HÁJENÉHO POTOKA

( žlutě značená cesta z Bílého Potoka na Paličnick )

V říjnu jsem se vypravil podívat se mimo jiné i na Kratzerův obrázek, ale nic jsem nenašel. Ani jsem nemohl, protože tam nebyl, jak jsem se dozvěděl z Patronu 4/99. Zato jsem ale našel novou mosaznou, krásně leštěnou tabulku na skále u prvního mostu, hned u cesty. Na tabulce je text: ⇨

Škoda jen, že se před zhotovením tabulky řádně neinformovali, v textu je skutečně uveden chybný název » Hajní potok «, ale na mapách je uváděn název Hájený potok a to i na starších mapách.

Cesta je opravena způsobem, který se jeví jako velmi vhodný do hor, do přírody, povrch není asfaltový, ale je ze směsi jemného šterkopísku. Rozhodně na

**Rekonstrukce svážnice  
Hajní Potok**  
**Realizováno za finanční spoluúčasti EU  
z programu CBC PHARE v letech 98 - 99**  
**ARR EUROREGION**  
**fa. SILCOM NISA**



horách působí přirozenějším způsobem, než asfaltové „dálnice“. Kdo se dostane na tuto stranu hor, přesvědčte se.

Oldřich Sladkovský

### » Zpráva o stavu pomníčků «

Dne 23. září 1999 jsem uskutečnil » Inspekční cestu « přes hory na kole z Desné do Liberce...

1. Desná, pomník - pamětní deska 21. srpen 1968 u skláren je v pořádku.
2. Desná, pomník I. a II. odboje u kina je dost zanedbaný.
3. Desná, tabulka » Velké vody « ( na autodílně za kinem ) v dobrém stavu.
4. Desná, pamětní deska na pomníku » Sokol založen 3. 3. 1947 « dobrý stav.
5. Protržená přehrada - jsou zde umístěny vysvětlující plánky; ochránáři právě natírali zábradlí u vyhlídky.
6. Mariánskohorské boudy - kříž u chalupy, která je přímo u křižovatky cest, je téměř zničen. Kristus byl zhotoven z plechu a snad i namalován. V současnosti není po malbě ani stopa, navíc je ulomena pravá noha.
7. Linkeho kříž - dřevo kříže je v dobrém stavu, ale korpus je dost napaden korozi. Nutno obnovit stříbrný nátěr.
8. U Plechového Pánaboha - rovněž je nutno obnovit barevné vyobrazení krísta. Barva ve větším rozsahu opadáva.
9. Souš - pamětní deska Jiránka a Kosinové je v pořádku.
10. Souš - památka Milana Šulce je ve velmi dobrém stavu ( nedávná událost )
11. Jizerka - Jurischův kříž, stále stejný, dobrý stav.
12. Pyramida - žádné změny ( všeobecně známá památka )
13. Chatařův křížek poblíž Staré pily - dobrý stav; u barevného obrázku se začínají vytrácet barvy.
14. Čihadla - kdo tam nebyl delší dobu se podiví. Okolo Čihadel se v současné době buduje oplocení a je rozestavěna\* vyhlídková věž na místě, kde dříve stávala.
15. Pařízkův kříž - nový bílý kovový, velmi dobrý stav.
16. Jägerův pomník na kristiánovské cestě je rovněž v pořádku.
17. Kristiánov - založení sklárny, pamětní deska v pořádku.
18. Památka Věry Splítkové - vyhovující stav.
19. Nová Louka, Šámalův pomník, dobrý stav
20. Johneho pomníček - stále beze změn.

---

\* V sobotu 2. října 1999 již byla hotova. J.Š.

21. Kříž Dagmar Spinové u Bedřichovské přehrady - vyhovující stav.
22. Stammelův pomník - rovněž beze změn.
23. Melzerův pomník - dobře provedená práce a tudíž nevyžaduje žádnou opravu.
24. Lichtenecknerův kříž - velmi dobrý stav.
25. Klogertův kámen - je v pořádku, ale okolo je hustá výsadba stromů, která v brzké době velmi znesnadní jeho vyhledání a případné ošetření.
26. Löwyho památka - v pořádku.
27. Smrt Soni Kučerové - rovněž dobrý stav.

Celkem jsem ujel a ušel 81 kilometrů, vzhledem k vyhledávání a přecházení od pomníčku k pomníčku.

Další cesty na Frýdlantsko:

1. Rytířův kříž u Pertoltic je v pořádku, schází tabulka.
2. Theodor Körner na vrchol Smrku - v pořádku.
3. Dolní Řasnice - Kudlichův pomník - schází některá písmena u jména.
4. Krásný les - smírčí kříž ve zdi márnice ( Někdy se uvádí jako smírčí kříž v Dolní Řasnice, při mojí návštěvě jsem našel tabulku upozorňující, že objekt je majetkem obce Krásný Les. ) Smírčí kříž byl pomalován modrou barvou, ta ale naštěstí šla odstranit a tak jsem ho dal do pořádku.
5. Jindřichovice pod Smrkem - pamětní tabulka Josefa Ressela - zasluhovala by opravu. Vybledlá, zašlá, je vidět, že nikdo neprojevuje zájem,
6. Zřícenina kostela svatého Jakuba - v současné době zde pracují archeologové - jinak žádná snaha o zpevnění zdi hrozící zřícením. Zeď podpírají pouze dřevěné trámký.
7. Oslí buk - kříž je zcela zarostlý ve dřevě buku, ale korpus je ještě možno vidět; nátěr ?
8. Rückertův pomník - na Jindřichovickém hřebenu - pomník je v dobrém stavu, tabulka rovněž, kříž, který je vedle, by snesl opravu nátěru. Zřejmě není příliš vyhledáván, uklidil jsem spadlé větve a. j.
9. Köhlerův kříž u Raspenavy - je v pořádku včetně tabulky; ve výklenku na pomníku snad byla soška, nebo obrázek, v současnosti je prázdný.

Oldřich Sladkovský





## Ze života spolku

Na schůzi spolkového výboru našeho spolku, konané dne 16. února 2000, byly stavovány čtyři úkoly do letošního roku:

1) Stanovení tras výletů a spolkových akcí na rok 2000.

- Trasa Bílý Potok, Nové Město pod smrkem - termín a trasa budou uveřejněny v tomto vydání Patronu.
- Trasa Josefův Důl, Karlov, Janov - termín a trasa budou uveřejněny v letním vydání Patronu.
- Šest výletů pořádaných ve spolupráci s Libereckou vlastivědou termíny a trasy budou v Patronu uveřejňovány průběžně.
- Trasa západní Frýdlantsko - termín a trasa budou uveřejněny v podzimním vydání Patronu.

2) Stanovení odběrních míst časopisu.

- Uveřejněno a vysvětleno na jiném místě tohoto vydání.

3) Vyřešení evidence oprav pomníčků.

- Někdy se stane, že na rekonstrukci stejného pomníčku pracuje nezávisle na sobě několik lidí. Na jarní schůzi bude nutno vyzvat členy spolku a hosty k větší vstřícnosti při evidenci oprav, aby nenaštal případ, že se oprava pomníčku provede několikrát ve stejné době. Dohled nad evidencí oprav má podle usnesení členské schůze na jaře 1999 pan Ulbrich. Jemu je třeba dané opravy alespoň oznámit.

4) Organizace spolkových schůzí.

- Pan Řezáč vyslovil připomínky k úrovni spolkových schůzí. Upozornil především na slábnoucí zájem o poskytování informací o památkách a jejich opravách.

Ze zápisů ze schůzí spolkového výboru vybral J.Š.

## Vážení členové spolku,

obracím se na Vás jako předseda spolku s tímto návrhem: S ohledem na neustále rostoucí náklady na výrobu a distribuci časopisu, schválil výbor spolku na své schůzi dne 16. 2. 2000, že od č. 2 / 2000 bude časopis Patron rozesílán pouze na odběrní místa. Tam si ho mohou členové příslušného odběrního obvodu vyzvednout. Rozpis odběrních míst je uveden v následujícím textu. Omlouvám se všem členům za toto opatření, ale vynutila si ho současná cenová politika České pošty. Nyní se jenom na distribuci každého čísla vynakládá částka 1600,- Kč do 2000,- Kč. To je pro naši spolkovou pokladnu značná zátěž. Věřím, že tuto situaci pochopíte a zaujmete vstřícný postoj. Případné dotazy a připomínky ochotně vysvětlíme a objasníme na jarní schůzi, konané 8. dubna 2000 v budově Tatran.

Ivan Fojtík

### Rozdělení oblastí a odběrních míst:

Oblast Frýdlant - Zajišťuje Hynek Farský, Dlouhá 3058, 464 01 Frýdlant. Na tuto adresu si pro spolkový informační zpravodaj Patron budou docházet tito členové a čtenáři: Harciník, Stržanovský.

Oblast Hejnice - Zajišťuje Jan Podhora, Sídliště 537, 463 62 Hejnice. Na tuto adresu si pro spolkový informační zpravodaj Patron budou docházet tito členové a čtenáři: Andršt, Louma, Štěpka.

Oblast Jablonec nad Nisou - Zajišťuje Ivan Fojtík, Žitná 18, 466 01 Jablonec nad Nisou. Na tuto adresu si pro spolkový informační zpravodaj Patron budou docházet tito členové a čtenáři: Bláha, Golis, Hanušák, Junková, Karban, Klápště, Koral, Koucký, Kurtin, Lakomý, Pavienský, Plívová, Poláček, Pospíšil, Remarová, Scheybalová, Schwarz, Tauchmanová, Tichý, Turkovi, Ulbrich, Vrbata, Zítko.

Oblast Jiřetín pod Bukovou a Josefův Důl - Zajišťuje Herbert Endler, Jiřetín pod Bukovou 104, 468 43 Albrechtice v Jizerských horách. Na tuto adresu si pro spolkový informační zpravodaj Patron budou docházet tito členové a čtenáři: Kutnar, Novotná,

Oblast Liberec - sever - Zajišťuje Petr Teichmann, Luční 1008 / 16, 460 01 Liberec. Na tuto adresu si pro spolkový informační zpravodaj Patron budou dochá-



zet tito členové a čtenáři: Baloun, Kunc, Nevrlý, Odrážka, Reháček, Strecker, Skoda, Šolc, Šourek Jan, Švajda, Švehlová, Valenta, Vojtěchová.

Oblast Liberec - jih - Zajišťuje Libor Bednařík, Aloisina Výšina 632 / 108, 460 05 Liberec. Na tuto adresu si pro spolkový informační zpravodaj Patron budou docházet tito členové a čtenáři: Andrš, Brejcha, Červinka, Firstová, Hájek, Ježek, Martínek, Menzel, Mistrová, Pikous, Sladkovský, Snětivý, Šíp, Šrajer, Šrek, Ťoková, Vokál.

Oblast Nové Město pod Smrkem - Zajišťuje Daniel Šmidrkal, Na výsluní 990, Nové Město pod Smrkem. Na tuto adresu si pro spolkový informační zpravodaj Patron budou docházet tito členové a čtenáři: Kaplová.

Oblast Tanvald a Desná - Zajišťuje Ladislav Řezáč, Sportovní 555, 468 41 Tanvald. Na tuto adresu si pro spolkový informační zpravodaj Patron budou docházet tito členové a čtenáři: Indráček, Kuna, Lauer, Sedlák, Senohrábek.

Ostatní členové a čtenáři ze vzdálenějších míst nadále budou dostávat Patron poštou. Pokud jsme na někoho zapomněli, nebo přibudou noví čtenáři, způsob předávání informačních zpravodajů s nimi dohodneme později.

**Spolkový informační zpravodaj Patron  
bude pro Vás připraven na stanovených odběrních místech nejpozději  
12. června 2000 !**

## **Z a m y š l e n í . . .**



Korespondenci spolkovému výboru a texty do spolkového informačního zpravodaje zasílejte buď na moji soukromou adresu:

Jiří Šourek, Šumburk nad Desnou 294, 468 41 Tanvald, nebo na adresu sídla spolku ( změna adresy ):

Patron, Ivan Fojtík, Žitná 18, 466 01 Jablonec nad Nisou, ale v tom případě na obálce nesmíte uvést moje

jméno, protože na této adrese nebydlím, takže by poštovní doručovatelka obálku vyřadila, v lepším případě vrátila na adresu odesilatele, je-li uvedena.

Jiří Šourek

- Kapličku na Dolní Černé Studnici
- Kámen osvobození
- Veselého kříž
- Pamětní nápis Ivana Karpíška
- Köglerovu loupežnickou jeskyni
- Huškovu skálu
- Tabulku Tonička Kunze
- Červeného kříž
- Breuerův pramen
- Härtwigův pramen

Trasa je dlouhá asi 13 kilometrů.

Trasu navrhnul a výpravu povede pan Šourek.



# Patron

## Informace přátel pomníčků a památných míst Jizerských hor č. 1 / 2000 ( 11. ročník )

Vydává: Spolek přátel pomníčků a památných míst Jizerských hor, IČO-64669807, šéfredaktor: Jiří Šourek, adresa redakce: Patron, Žitná 18, 466 01 Jablonec n. N., povolené OkÚ - Jbc - 941 / 34, výtisk je neprodejný a slouží výhradně pro vnitřní potřebu sdružení a jeho členů ! Vychází v březnu 2000, příspěvky, články a fotografie do dalšího vydání zašlete nejpozději do konce dubna 2000 !



Tento ročník časopisu Patron může být vydáván ve zvýšeném nákladu díky sponzorskému příspěvku

**Nadace Preciosa**

Opletalova 17,  
466 67 Jablonec nad Nisou,

Tel.: 0428 / 41 53 93

Fax: 0428 / 31 17 61

**a Magistrátu města Liberce.**

