



Patron

INFORMACE PŘÁTEL
POMNÍČKŮ A PAMÁTNÝCH MÍST
JIZERSKÝCH HOR

3 / 99

ROČNÍK 10

K R I S T I Á N O V S K Á P O U Ť

se koná v sobotu 4. září 1999.

Pouť před svátkem Narození Panny Marie Vás přivítá jedinečnou sváteční atmosférou a během dopoledne se budete moci účastnit slavnostní mše pod širým nebem k počtě Panny Marie. Kramáři pro Vás připravili pouťový malovaný perník, švestkové koláče, domácí kořaličku z léčivých bylinek vytvořenou, u musea bude krámeček s malovanými skleničkami s obrázkem Kristiánova a drobnou bižuterií. Nad cestou bude postaven velký stan s horkou polévkou, pivem a uzeninou z udírny. Také najdete krámeček s regionální vlastivědnou literaturou.

SKÁLY, SKALNÍ VÝTVORY A SKALNÍCI JIZERSKÝCH HOR

Výlet se koná v sobotu, 25. září 1999.

Odjezd do Hejnic z Tanvaldu 5.⁴⁰, Jablonce 6.²¹, Liberce 7.¹⁰.

Během cesty navštívíme tato zajímavá i některá pamětní místa:

- Obchůzka zajímavých skalních útvarů v oblasti Krásné Maří, Štolpichu a Ořešníku.
- Maiwaldův pomník, tabulka Emila Krause, letopočet stavby silnice a jiné.

Trasa je dlouhá asi 12 kilometrů.

Trasu navrhli a výpravu povedou pánové Endler, Kuna, Simm a Bednařík.

P O M N Í Č K Y A P A M Á T K Y V O K O L Í H E J N I C

Výlet se koná v sobotu, 9. října 1999.

Odjezd do Lužce z Tanvaldu 5.⁴⁰, Jablonce 6.²¹, Liberce 7.¹⁰.

Během cesty navštívíme tato pamětní místa:

- Wildnerův kříž v Luhu
- Památka Marie Gierové
- Pomníček Josefa Wildnera a Oswalda Leubnera
- Arboretum pana Eberta
- Matlachův kříž
- Smrt Alfreda Fialy
- Hoffmannův kříž
- Krauseho smrt pod Ořešníkem
- Kříž na Ořešníku
- Maiwaldův kříž

Trasa je dlouhá asi 15 kilometrů.

Trasu navrhli a výpravu povedou pánové Endler, Podhora a Andršt.

FRÝDLANTSKO - - POLOZAPOMENUTÝ KRAJ

Letošní letní vydání spolkového informačního zpravodaje Patron bylo věnováno hlubšímu poznávání Frýdlantska, ale protože je to námět velmi rozsáhlý, přesahující rozsah jednoho vydání, podzimní čas věnujeme poznávání okolí Hejnic, což bude spojeno i s dvěma podzimními výlety. V zimním vydání se ještě jednou věnujeme nejsevernějšímu Frýdlantsku.

J.Š.

KŘÍŽ ANIČKY RICHTEROVÉ

...zpráva z Libereckých novin (Reichenberger Zeitung) ze dne 1. června 1873: (Neštěstí. Zmizelé dítě.) „Sotvaže teprve minulý týden utichlo vzrušení kolem neštěstí místního pošťáka, kterému se před několika lety již utopilo jedno dítě, a nyní mu jako zázrakem zachránili dítě druhé, které spadlo do náhonu vedoucího k místní pile, byl jinak poklidný život v obci Bílý Potok znovu narušen tragickou událostí...

Příběh, který se začal odvíjet dne 28. května roku 1873 k večeru, stojí za vyprávění, proto jej předkládám našim čtenářům.

Gehdy ani ne tříletá Anička Richterová bydlela se svými rodiči v Bílém Potoce čp. 12. Podobně jako i v jiné dny si hrála na dvorku - často pod dohledem svého staršího, osmiletého bratra. Nejinak tomu bylo i 28. května roku 1873. Maminka Aničky šla zatopit, aby přichystala něco k večeři, než se vrátí i tatínek. Anička si jako vždy hrála na dvorku a bráška na ni měl dávat pozor. Jenže vysvětluje osmiletému klukovi, že má sedět na dvorku a dohlížet na sestřičku. Vždyť venku čekají kluci, láká blízký les a skály Jizerských hor, kde je plno jeskyněk, potůčků a jiných lákadel... Když maminka měla v kuchyni vše připraveno, ze zvyku vyhlédla na dvůr a chystala se zavolat děti domů. Jenže Anička nikde ! Jako každé matce, tak i paní Richterové se srdce zastavilo a krve by se v ní nedořezal. Běžela k sousedům, ptala se všech lidí,



které potkávala - nikdo její Aničku neviděl. S poslední zoufalou nadějí běžela za manželem, který byl v nedalekém lese patřící k chalupě, jestli snad dcerka nešla za tatínkem - mamě. Otec dcerku ještě před odchodem do lesa nabádal, aby si hrála hezky na dvorku a nikam nechodila a od té doby ji neviděl.

Sousedé, když slyšeli, co se stalo u Richterů, přispěchali na pomoc a společně s rodiči prohledávali nejbližší okolí domku. Prohlíželi záhony vedoucí k pile a mlýnu, louky, okraje lesa - prostě všechny možné úkryty a nástrahy, kde se mohla Anička buď ukryt, nebo zranit či někam spadnout. Jejich snaha však zůstala bohužel bez výsledku, a to i další den a další...

Ztracená Anička Richterová byla nalezena teprve 1. června 1873, ráno kolem půl osmé. K jejímu nalezení přispěla velmi zvláštní okolnost...

...nějaký pan Weikert vulgo Wiener, který byl v celém okolí známou postavou, trpěl oční vadou, na jejíž následky nedávno oslepl a pohybuje se nyní pouze za pomoci své manželky, nocoval zrovna v nedaleké Raspenavě. Tento slepý poutník měl živý sen. Zdálo se mu, že cca 200 kroků nad Šolcovým mostem (Scholzebrücke) leží mrtvé dítě. Teprve druhý den slyšel o tragédii rodiny Richterových a hned jim vyprávěl, jak zcela jasně ve snu viděl, co má mrtvé dítě na sobě, že má rozbité boty a znovu popsal velmi přesně místo, kde rodiče mají svoji Aničku hledat.

Ned následující den ráno se vydal otec Aničky s několika sousedy na popsané místo - a ke svému úžasu našli po krátkém hledání mrtvou Aničku Richterovou mezi žulovými balvany, jakých je na svahu Smědavské hory nespočet.

„Jak píše dobový tisk, nebylo dítě ani ztuhlé; tvářičky dosud s náznakem červeně. Anička Richterová se dožila dvou let a osmi měsíců, úmrtní matrika uvádí datum úmrtí dne 28. května 1873, datum pohřbu 4. června 1873, dopoledne v 9.³⁰ hodin.“

Zbloudilé Aničce Richterové se tenkrát hodně psalo i mluvilo a pana školního radu A. H. Bielaua, jinak nadšeného německého obdivovatele Jizerských hor, který napsal mnoho povídek v německém místním dialektu, tato událost přiměla k sepsání básně „Zbloudilé dítě“ („Doß vrloufene Kind“).

„Šel jsem z Bílého Potoka směrem k Šolcovým skalám dne 12. července 1978, abych vyhledal pomníček zbloudilé Aničky Richterové. Žulové balvany, polomy i ostružiní mi bránilo v rychlejší chůzi. Představuji si bloudící Aničku, pro kterou každý můj krok znamenal takové kroky čtyři její krůčky. Kolikrát padá, leze po čtyřech, přichází noc jednou, dvakrát . . .“

No chvíli hledání stojím před žulovým balvanem, do kterého je zasazen litinový kříž s tabulkou na niž je jméno Aničky Richterové a datum 1. 6. 1873 - to je datum, kdy byla Anička nalezena, z druhé 24. 8. 1930 - to je datum obnovy kříže. Opírám se rukou o balvan a prohlížím jakési zářezy v něm - to je prý místo, které svírala mrtvá Anička svojí malou ručičkou, tak pokládám na stejné místo svoji dlaň. Zavírám oči a v nastalém tichu se mi zdá, že slyším směrem od vesnice slabé volání: „Aničko, Aničko - kde jsi, ozvi se...“

Jiřetín pod Bukovou, leden 1996

Prameny:

„Kniha o Jizerských horách“, M. Nevrlý

„Ročenky Německého horského spolku, 1925 a 1929“

vlastní archív autora

Volně zpracoval: *Herbert Endler*

KŘÍŽ ALFREDA FIALY

Skromný úvod:

Odbočíme-li ve Ferdinandově na neznačenou cestu, vedoucí po pravém břehu Velkého Štolpichu, dojdeme po cca 500 m k žulovému balvanu se dvěma kusy ohnutého železa. Železo, o průměru cca 20 mm, je násilím ohnutá kulatina, která kdysi nesla kříž na památku smrti sebevraha z Ferdinandova. Říkám-li sebevraha, mám na mysli člověka, který nevěděl kudy dál, všechno to něho nějak padlo a kráčeje místem, které měl rád - rozhodl se tady zůstat navěky...

Akříž, proč ten tu není? Inu jsou to zkrátka někdy věci mezi nebem, zemí a lidskou náturou, že je vysvětlit ani nelze. Koneckonců k čemu by to dnes, po nějakých dvaceti letech bylo, komu by to prospělo?

Kan Alfred Fiala se do Ferdinandova přistěhoval z Desné v Jizerských horách. Někdy po Vánocích v roce 1975 řekl rodině, že zase jednou



půjde k sestře do Bílého Potoka, kam chodil častěji. Odešel tedy jako jindy a nikdo se po něm v následující dnech tudíž nesháněl. Na Silvestra dopoledne našli turisté z Německa na pravém břehu Velkého Štolpichu oběšeného muže. Oběšenec visel se na vyvráceném smrku, který byl zaklesnutý o vedle stojící strom. Turisté spěchali do vesnice, aby informovali o hrůzném nález. Zašli do hospody „U Cimpla“, kde se náhodou nacházeli sousedé pana Fialy a s nimi se i k místu neštěstí vrátili.

Nan Fiala, kterému bylo 65 let po sobě nezanechal žádný dopis na rozloučnou a tak se můžeme dnes jen dohadovat co bylo příčinou jeho tragického rozhodnutí. Snad podlehl depresi vyplývající z času Vánočního, ponurého počasí, lesu a samoty, která jej prý tížila...

Nohřben byl v Desné v Jizerských horách a někdy v roce 1976 mu sousedé na místě smrti zasadili do skály železný kříž s iniciály A. F.

S k r o m n ý d o v ě t e k :

Vyhledal jsem místo smrti Alfreda Fialy se zbytky odstraněného kříže dne 15. 3. 1981 a zajímal se proč byl kříž odstraněn!? Ani dnes (po cca 17. letech) mi nepřísluší zaujímat stanoviska, činit závěry, soudit. Faktem je, že železný kříž na místě sebevraždy Alfreda Fialy, byl dne 9. 10. 1980 odstraněn. Vím samozřejmě kým a snad i proč, ale na tom již nesejde...

...dne 4. 10. 1998 byl typický podzimní den. Vzpomněl jsem si po sedmnácti letech na příhodu smrti Alfreda Fialy a spolu s přítelem Janem Podhorou znovu vyhledal toto místo na pravém břehu Velkého Štolpichu. Buky na břehu potoka začínají zlátnout, po zemi je již plno spadaneho listí – zlatáků. Žulové skály jsou tmavošedé, vlhké od nočního deště a potokem spěchají vody Štolpichu nesoucí zprávu o přicházejícím podzimu dále do údolí. Na balvanu, kolem pahýlu kříže sebevraha Alfreda Fialy leží zlaté bukové listí a kolem něho roste kapradí, které má již také podzimní zbarvení a před balvanem v prohlubni dešťová voda – jako ve studánce. Chvilí sedím, naslouchám, přemítám o pohnutkách nešťastného člověka, který si sáhl na život a když odcházím zašeptám: „Doufám, že jsi došel svého vytouženého klidu, míru a spasení, člověče...“

Zpracoval v listopadu roku 1998 v Jiřetíně pod Bukovou

Použito:

- vyprávění pana Jiřího Hradila z Hejnic
- informací Jana Podhory z Hejnic
- vlastní archiv autora

Herbert Endler

KOUTĚ V HEJNICÍCH

V podhůří krásných Jizerských hor, těsně pod Paličníkem upoutá každého turistu barokní chrám Nanebevzetí Panny Marie v Hejnicích. Podle tradice sem chodili řemeslníci do těchto míst pro dřevo. Odpočívali zde ve stínu košatých lip u říčky Smědé, když se vraceli z tržnic v Žitavě. V roce 1211 zde byl ve snu osloven chudý řemeslník anděly, kteří mu zvěstovali posvátnost místa, kde usnul. » Každý, kdo na toto místo přijde, vzdal Bohu dík « a umístil na lípě sošku Madony. Odměněn bude zdravím jeho ženy a dítěte. Sítař nelenil a podle snu se vydal do Žitavy pro sošku, kterou umístil do dutiny lípy, pod kterou usnul. Přivedl i svou ženu a dítě a společně sepjali ruce a prosili Boha skrze Pannu Marii o uzdravení. Na tomto místě se začaly konat bohoslužby a byla přinášena Nejsvětější oběť na uříznutém kmeni lípy. Místo bylo zastřešeno dřevěným kostelíkem a později Jan I. Biberstein zde postavil gotický kostelík. Dodnes může každý tuto gotickou klenbu nalézt v kostele.



Od 12. století přicházela procesí z okolí a začala tradice poutí do Hejnic. Při cestě v lese poutníci museli čelit často i nebezpečí divoké zvěře - medvědů, ale i loupežníků. V batohu si nesli chleba s tvarohem, který byl posilou jejich fyzické síly. Posilou duchovní síly byla modlitba sv. růžence. Poutníci byli šťastím bez sebe, když zahlédli kostelík - cíl jejich putování. Aby Bůh vyslyšel každou jejich prosbu, chtěli aby jejich duše byly očištěny od lidských chyb a nedostatků ve svaté zpovědi, kde přijímali pokání a rozhřešení od svých hříchů.

Poutníků stále přibývalo a proto byl kostel díky Františkovi a Emerenciáně Gallasových z frýdlantského zámku v roce 1722 rozšířen do současné podoby ba-



St. Maria zu Hajnůvka.

roční baziliky s klášteřem pro františkánské mnichy, kteří prokazovali skutky milosrdenství pro poutníky z daleka. Za jeden den navštívilo Hejnice 4 - 6 tisíc poutníků. Bohužel v padesátých letech našeho století přišel konec. Františkáni byli odvečeni StB a vzácný starý depozitář byl rozkraden, rozvezen po celých Čechách a spousta knih spálena na hranici před kostelem. Poutní místo začalo chátrat a byla přerušena i závěť hraběte Františka Gallase, aby za jeho rodinu byla přinášena Nejsvětější oběť. Díky současnému duchovnímu správci Dr. Rabanovi je každou sobotní mší tato závěť obnovována a sami můžete vidět výsledky přímluv patronů tohoto poutního místa. Od roku 1992 pan farář organizuje Mezinárodní česko - polsko - německou pouť, kterou vyprošují od Boha, všichni, kdo se účastní Nejsvětější oběti, usmíření a odpuštění mezi těmito národy. 2. července každoročně putují němečtí poutníci, aby oslavili posvěcení chrámu Navštívení Panny Marie. Při těchto poutích znějí nejen zpěvy české, německé, polské, ale i latinské za přispění různých chrámo-

vých sborů. Mezi ně patří i místní » Hejnický chrámový sbor od Panny Marie Spanilé « pod vedením J. a J. Mrňávkových.

Sami vidíte vážení čtenáři, že se začíná obnovovat původní poselství andělů, kteří lidem nabízejí cestu ke šťastnému životu s Bohem. Záleží však na každém z nás, zda se na něm chceme podílet.

V Raspenavě 20. května 1999

Napsala Sestra Alma Drápelová,
Pro Patron opatřili manželé Podhorovi.

Slavný rodák

CÍPEČEK RÁJE



Jsme v obci založené v roce 1781 a pojmenované po synovi majitele panství Ferdinandu Clam-Gallasovi. Ferdinandov je dnes součástí Hejnic. V domku čp. 21 žil Josef Ebert (8. března 1935 - † 16. února 1997), sběratel nerostu, pěstitel jehličnatých stromů, neúnavný optimista v boji o přežití jizerskohorských lesů, vod a strání. A také zakladatel, majitel a průvodce prvního českého arboreta* - snad muzea - zahrady jehličnatých stromů, přivezených z celého světa, přesněni botanické zahrady určené k výzkumnému pěstování dřevin nebo také sbírky dřevin.*

Ferdinandovské Arboretum naleznete snadno. Cesta od hejnického náměstí je pečlivě značena ukazateli s nápisem ARBORETUM. Pan Ebert uvítá ochotně známé i neznámé. Stačí jen zazvonit u zahradní branky a hlasité štěkání dvou jezevčků přivolá majitele a průvodce zároveň. Prohlídka může začít...

Nejdříve tu byla skalka. V jejích základech dřímou obří žulové balvany, které v korytě zanechala povodeň, co málem odnesla rodnou chalupu pana Eberta. Tady v údolí pod Ořešníkem se živly ještě umějí rozběsnit. Pak se do chalupy na konci Ferdinandova začaly stěhovat kaktusy, které bylo vždy třeba na část roku přestěhovat do skleníků. Ubylo tak místa na předpěstování zeleniny. Objevovala se tu rok co rok na záhonech až do roku 1980, kdy začal syn Bertík Ebertů chodit do lesnického učiliště v Hejnicích a přinesl domů první malé stromky, zrušil otec Ebert s lehkým srdcem zeleninové záhonky úplně a společně se synem začali připravovat arboretum. Dnes nalezneme na ploše půl hektaru pečlivě sestavenou sbírku často unikátních dřevin, které bukové stráně propůjčili rám své zeleně. Teprve tady si laik uvědomí, jak nekonečně štedrá je náruč přírody. K počáteční sbírce domácích dřevin přinášeli postupně kamarádi horolezci i přátelé semínka z dálných hor i pozoruhodné výpěstky svých zahrad nebo jen zprávy o staříčkových jehličnatých exotech dožívajících v okolí zaniklých panských sídel. Na semínka čeká u domu skleník a starostlivá ruka pěstitele. Pro darované stromy se jezdí letitým trabantem - kombíkem, do kterého se pomalu nasouká bal kořenů, zatímco špička stromu se pohupuje vza-

* Arboretum - Botanická zahrada k pokusnému pěstování dřevin; sbírka živých dřevin různých druhů. Slovník cizích slov, SPN 1981



du „za kočárem“. Ke dřevinám - dědečkům - si pan Ebert jezdí pro rouby sám. Ale naleznete tu i stromky, které sem přicestovaly coby sazeničky až z Kanady, Belgie, Německa a dalších míst jako příspěvek do sbírky, která se už i v cizině stává pojmem.

Máte-li rádi třeba borovici, setkáte se tu nejen se všemi našimi nejběžnějšími druhy včetně jihočeské blatky, ale i s borovicemi jiných kontinentů. Volná místa pak čekají na druhy a formy, které se zatím nepodařilo sehnat.

A když už Vám jde hlava kolem ze všech těchto jehlic, pupenů, šišek, tvarů a odstínů a shlédli jste malé vřesoviště i suťový kopec zvaný Fudžijama s kvetoucími polštáři květů, můžete se věnovat třeba prohlídce kamenů a minerálů, odpočívajících tu a tam na dřevěném loži v trávě.

Ale žasne tu i odborník, který ocení mimořádnou příležitost uvidět druhy dřevin, které zná jen z literatury, doplněné navíc fundovaným výkladem a zajímavými postřehy průvodce.

Ačkoliv pana Eberta ještě donedávna živila práce v továrně, láska k lesu a horám vždycky řídila jeho kroky. Snad ji zdědil po svém dědovi, který měl pilu u blatného rybníka a posléze na Jizerce, snad se opravdu zrodila v dětských létech, kdy pomáhal čistit les při stavbě viničné cesty z Oldřichova do Ferdinandova.

I nyní v penzi každou zimu vyřezává a stahuje z okolních, špatně přístupných míst soušky, které by se jinak těžko dostávaly z lesa. Celý život pečlivě zaznamenává a ukládá do paměti detaily, které se postupně skládají do zajímavých souvislostí.

Stromky v arboretu mu dnes neomylně hlásí každou větší ozónovou díru, každý nápor kyselých dešťů, které zakropí kout pod Ořešníkem. Na jejich větvích objevíme atypické přírůstky z období havárie Černobylu i rezavé doteky ultrafialových paprsků, pro které byla v tu chvíli vrstva ozónu příliš slabá.

Ještě donedávna pracovala v Hejnicích i meteorologická stanice, která umožňovala všechny tyto změny na dřevinách porovnat s naměřenými hodnotami. Dnes už jsou zkušenosti pana Eberta, doplněné navíc stálým porovnáváním s odbornou literaturou, tak veliké, že tomu, co nám říká, musíme věřit, ať se nám někdy sebevíce nechce.

» Tyhle věci sleduji od počátku padesátých let, kdy tu imise začínaly. Tehdy se tu během dvou let objevilo takové množství suchých smrků a vývrátů, že jsme se s místním hajným až zhrozili. Zjistili jsme při prohlídce, že stromy nemají skoro žádné kořeny. To byl právě výsledek začátku působení kyselých dešťů. Hajný to nahlásil výš a tam mu řekli, co si to vymýšlíme, že tady u nás žádné továrny nejsou, takže tady žádný spad škodit nemůže.

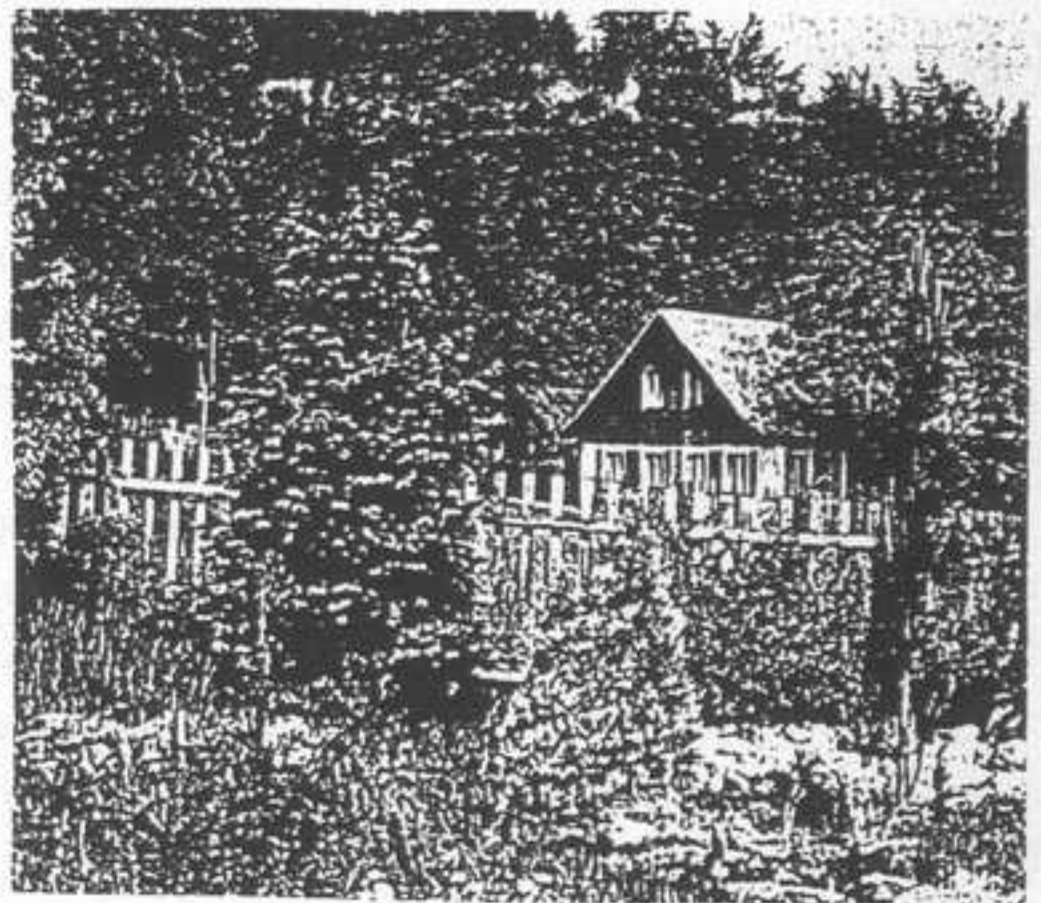
Až pak v šedesátém roce všechny stromy na návětrných stranách v Jizerských horách náhle lehly a dál to pokračovalo do Krkonoš. Nejhorší je, že atmosféra je hlavně v těch vyšších výškách už tak zaneřáděná, že nám to bude dělat starosti ještě dlouho.

V loni v srpnu kupříkladu přišel vítr, bůh ví odkud, a najednou jehlice těchhle krásných jedlí stejnobarevně zčervenaly do poloviny a opadaly. Je to zajímavé: může přijít jeden kyselejší deštík, druhý a nevadí to. Pak ale najednou přijde třetí chemikálie a jehlice jsou pryč.

Řadu let se už zdálo, že se imise snižují. Potvrzoval to i nález nových semenáček stromů, které už neplodily - třeba jedlí. Až letos se spady objevily znovu «

Při své práci v arboretu je pan Ebert veden ještě jednou myšlenkou: nalézt pro Jizerské hory dřevinu, která by dokázala odrůst i v půdě promořené kyselými dešti, odolávala by zdejším klimatickým vlivům, byla zajímavá pro dřevaře a pomohla udržet v horách půdu, dokud se tam zase nebude dařit lesu původnímu. Jeho favoritkou je strom zvaný Kryptoméra japonská, která by, jak se po osmi letech pozorování domnívá, patrně dokázala přežít i na těch nejexponovanějších návětrných svazích.

» Když tady ve 20. letech padly lesní porosty pod náporom mnišky, členové Svazu Jizerských hor vysazovali do hor, co měli při ruce, jen aby se svahy úplně neodlesnily «, argumentuje.



Jeho názory se však střetávají s postoje ochranářů. Zákon nedovoluje vysazovat v chráněných oblastech jiné rostliny než původní, a pak - jak i pan Ebert sám přiznal - do lesíka podobného hřbitovnímu hájku zeravů, by se nám na hříby špatně chodilo.

Ti kdo zavítají do arboreta v jarním období, poznají jeho nejkrásnější tvář. Dech se zatají nad paletou barev, které právě teď předvádějí rododendrony a azalky. To pak i nejbouřlivější diskutéři, kteří sem za odborným problémem vážili cestu třeba i ze zámoří, klesnou na jednu z vyhlídkových laviček a při pohledu na kvetoucí údolí šeptají cosi o kousku ráje v Jizerských horách.

Časopis **KRKONOŠE** 6 / 95, pro **KRKONOŠE** -zde-
Patronu v upomínku na pana Eberta zaslal M. Pešula, Hejnice.

FRÝDLANSTKO - KRAJ ÚSPĚŠNÝCH PORCELÁNEK

O Frýdlantu, bývalé rybářské vesničce, se mluví jako o městě s rozvinutým textilním průmyslem, i když dnes již silně zredukovaným. Málokdo však ví, že Frýdlantsko bylo oblastí, kde výroba porcelánu zaměstnávala stovky lidí. Některé porcelánky se svým významem dostaly i do odborné literatury porcelánu (Persch - Hajniště, Kratzer - Hejnice).

Stejně tak je málo známo, že o výrobu porcelánu v Rakousku - Uhersku se učinil rodák z Černous - Ehrenfried Walther von Tschirnhaus, narozen 10. dubna 1651, pozdější pán na Kieslingswalde, královský a kurfiřtský tajný rada. Po šestiletém studiu na přírodovědné fakultě v Leydenu (v roce 1674) cestoval po Evropě za účelem seznámení se s novinkou vědy a optiky. Silně se zajímal o výrobu porcelánu. Podařil se mu jeden husarský kousek - pomocí vydutých zrcadel a předimenzovaných čoček dosáhl na tehdejší dobu nevídaných teplot → roztavil křemen a křidu.

Jeho pokusy s výrobou porcelánu byly slibné, takže již od roku 1708 vzniká první manufaktura na výrobu jemné fajánse. S pomocí berlínského hrnčíře Petra Eggerbrechta byla zahájena výroba červené kameniny, později zvané jaspisový porcelán. V roce 1704 mu dal k dispozici vězněného alchymistu Bötgera. Tschirnhaus mu dal úplnou svobodu a navíc ho zasvětil do tajů výroby porcelánu. Předčasná smrt připravila Tschirnhausa o slávu. A tak za necelých šest měsíců po jeho smrti (28. března 1709) ohlásil Bötger králi Augustovi, že je schopen vyrobit bílý porcelán, který předčí porcelán východoindický. Tak došlo 23. ledna 1710 k založení královské porcelánové manufaktury v pevnosti Albrechtsburg v Míšni. První porcelán nebyl ještě čistě bílý, ale jeho kvalita se rok od roku zvyšovala. Ani Bötgerovi

nebylo dopřáno dosáhnout velké slávy. Vzhledem k častému věznění zemřel 13. března 1719 v šest hodin večer ve věku 37 let. Přispěla k tomu i okolnost, že se ke konci života stal závislý na alkoholu.

A jak to vypadalo s porcelánkami na Frýdlantsku ?

1. Roku 1850 založil Adolf Persch porcelánku v Hajništi. Své výrobky značil APH (Adolf Persch - Hehewald). Porcelánka dobře prosperovala, od roku 1869 ji vedl Robert Persch a zaměstnávala v této době 250 osob. V roce 1902 koupili bratři Perschové porcelánku v Lokti, jako pobočný závod Hajniště. Zprvu prosperující závod v Lokti v roce 1937 podlehl koncernů Epiag, Haas a Čížek. Hajniště vyrábělo ještě před II. světovou válkou, po válce však nebyla výroba obnovena.
2. Další porcelánka byla založena r. 1880, firma Kratzer & syn. Závod založil Josef Kratzer. Původním sortimentem bylo nádobí a předměty pro lékárny, posléze závod přešel na výrobu jednoduchého porcelánu. Specialitou závodu byla dětské servisy a nádobíčko pro panenky. Továrna zaměstnávala 50 osob. Za I. světové války byl provoz zastaven a výroba byla obnovena až 4. dubna 1919. V tu dobu se firma přeorientovala na výrobu orientálních předmětů a stav zaměstnanců stoupl na 270. Po II. světové válce nebyla již výroba obnovena a firma zanikla.
3. Další významnou porcelánkou byla firma Scholz v Raspenavě a v Lužci. Oba závody zaměstnávaly 200 osob. Za I. světové války výroba stagnovala a firma zaměstnávala jen 40 osob. I tak byla výroba často na několik týdnů zastavena pro nedostatek uhlí. Hlavním produktem závodu byly izolátory. Raspenava končí v roce 1914, závod v Lužci po válce živořil a pro nedostatek objednávek ukončil provoz k 1. září 1922.
4. Porcelánka v Novém Městě pod Smrkem firmy Matzel byla založena roku 1876 a zaměstnávala 135 osob. Protože hlavní artikl byl malovaný porcelán, zaměstnávala 11 malířů porcelánu a 8 pomocníků malířů. Sídlo firmy a závodu bylo v Dittersbächlergasse. Vyráběla do konce II. světové války.
5. Malá porcelánka byla též v Pekle u Raspenavy (tehdejší Karolinsthal). Byla to firma Adolf Rösler. Vyráběla vesměs drobné věci: nejvíce držadla k dětským a dámským slunečníkům, často s malbou. Převládala modrá barva jejich výrobků. Po I. světové válce závod zanikl.
6. Také město Frýdlant mělo svoji porcelánku - byla to firma Heintschel v Řasnické ulici č. 291 (prostor dnešní Purkyňovy školy). Továrna dobře prosperovala

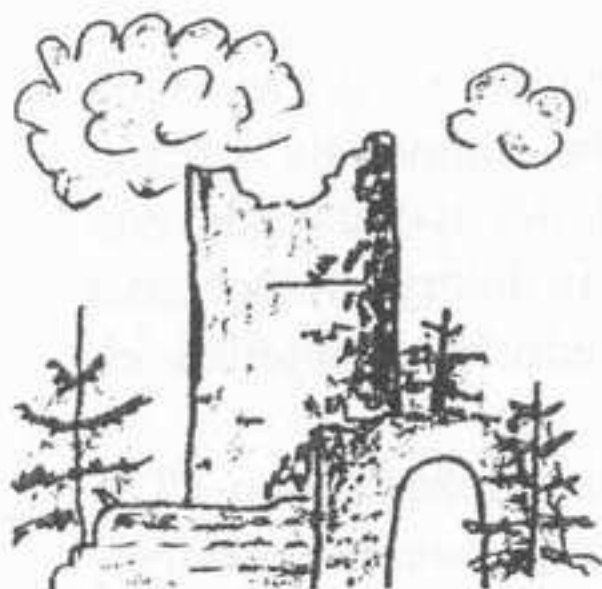
a když po I. světové válce majitel firmy zemřel, vedla firmu jeho manželka. I tento závod po II. světové válce zanikl.

Ta tam je sláva malířů porcelánu Frýdlantska. Někteří se přeorientovali, např. Franz Prenzel měl obchod s porcelánovým zbožím a maloval spolkům návrhy na vlajku spolku, též návrhy při budování různých pomníčků. Hans Thiele - bratr profesora Thiele z pražské akademie - se začal věnovat kopiím světoznámých obrazů (Kající se Maří Magdaléna - Tizian). Tento obraz, spolu s několika obrazy od Prenzela vlastní muzeum ve Frýdlantě. Byli zde ještě další malíři porcelánu bytem ve Frýdlantě: Herbig, Köhler, Siedel, Schöller. V Hejnicích z malířů porcelánu žili: Benz Ehrlich, Finke, Körtelt, Ulrich. V Luhu žili Pfeifer a Lemtner. Nejvíce jich žilo v Novém Městě, např. Buttenberg, Birnbaum, Ernst, Heintschel Anton a Josef, Horna, Jäger, Novák aj.

Z výše uvedeného přehledu je patrné, že výrobou porcelánu se na Frýdlantsku živilo několik set lidí a že výroba porcelánu má své místo v historii Frýdlantska.

→ z historických materiálů Colлектaneen, Heimatskunde a Mitteilungen pro Frýdlantský zpravodaj č. 3 / 99 zpracoval pracovník frýdlantského muzea p. Zdeněk Fousek a odtud pro čtvrtletník Patron převzal:

Hynek Farský



Ⓞ panských sídlech DRŽITELÉ PANSTVÍ FRÝDLANT

Od roku 968 do roku 1188 Biskupství Míšeň; potom do roku 1254 pánové z Michalovic. Do roku 1278 byl držitelem král Přemysl Otakar II., jeho správcem na hradě byl Častilov z rodu Hronoviců.

1278 - 1304	Rulco (Rudolf II.) z Bibersteina (založení Bulovky)
1304 - 1327	Jan J. z Bibersteina - byl generálem
1327 - 1360	Friedrich I. z Bibersteina - byl jedním z nejmocnějších šlechticů za Karla IV.
1360 - 1406	Ullrich II. z Bibersteina, hejtman Brandenbur
1406 - 1424	Jan II. z Bibersteina - v roce 1422 s dalšími 17 vstoupil do svazku proti Husitům
1424 - 1457	Ullrich IV. společně s Václavem III. a Friedrichem III.

1457 - 1519	Ulrich V. z Bibersteina, zemřel 10. srpna 1519
1519 - 1521	Joachym I. z Bibersteina
1522 - 1544	Joachym II. z Bibersteina - vedl protireformaci, byl velmi vzdělaný
1544 - 1549	Hieronymus z Bibersteina - byl krutý a nespravedlivý
1549 - 1550	Jan V. z Bibersteina - jeho obraz s mečem a dýkou je ve frýdlantském kostele
1550 - 1551	Christoph z Bibersteina - zemřel 15. 12. 1551; jím vymřel rod Bibersteinů, který zde vládl 273 let
1551 - 1558	(15. 12. 1551 - 1. 4. 1558) - král Ferdinand I., správce Hans von Oppeln zu Linderoda
1558 - 1564	(1. 4. 1558 - 3. 3. 1564) - Friedrich z Redernu; od roku 1562 svobodný pán
1564 - 1591	Hans Georg z Redernu a Christoph z Redernu společně
1591 - 1600	(20. 9. 1600) - Melchior z Redernu, císařský polní maršál
1600 - 1611	vdova Kateřina z Redernu
1611 - 1622	(2. 6. 1622) - Christoph z Redernu; zemřel 1. 1. 1641 v Berbanungu v Polsku; Redernové vládli 64 let
1622 - 1634	(5. 6. 1622 - 25. 2. 1634) - Albrecht Eusebius Valdstein, kníže frýdlantský, zavražděn v Chebu 25. února 1634
1634 - 1634	(26. 2. 1634 - 7. 8. 1634) - císař Ferdinand II.
1634 - 1647	(8. 8. 1634 - 25. 4. 1647) - Matyáš Gallas von Campo
1647 - 1650	(26. 4. 1647) - vdova Dorothea, jako poručnice svých synů Franze a Antona Gallase
1650 - 1659	poručníci Franze a Antona Gallase, a to: Stepan Rotmüller a hrabě Wenzel z Weizenhofenu
1659 - 1647	(4. 1. 1647) - hrabě Franz Ferdinand Gallas
1697 - 1719	(5. 1. 1697 - 25. 7. 1719) - hrabě Johann Wenzel Gallas
1719 - 1757	(26. 7. 1719 - 23. 5. 1757) - hrabě Filip Josef Gallas; jím vymřel rod Gallasů, vládl zde 123 let
1757 - 1779	(24. 5. 1757) - svobodný pán Jan Kryštof Clam
1770 - 1805	(8. 2. 1805) - hrabě Kristián Filip Clam-Gallas
1805 - 1838	(9. 2. 1805 - 21. 8. 1838) - hrabě Kristián Kryštof Clam-Gallas
1838 - 1891	(22. 8. 1838 - 17. 3. 1891) - hrabě Eduard Clam-Gallas, generál kavalérie
1891 - 1918	(18 . 3. 1891) - hrabě František Clam-Gallas; zemřel roku 1935, potomci žijí dodnes ve Vídni.

Zpracoval: Oldřich Sladkovský

MELCHIOR Z REDEONU

Narodil se na Tři krále roku 1555. Český se naučil v Chrudimi; jako 17-ti letý mladík poznal v Paříži vraždění za Bartolomějské noci (r. 1572). Pak hodně cestoval po Evropě. Roku 1581 prohrál jako vojenský velitel bitvu u Pejpuského jezera, kde ho porazil ruský car Ivan Hrozný. Válečné slávy si dobyl až v boji proti Turkům, dobyl zpět maďarské město Győr. Jeho předchůdce Ferdinand z Hardeka zaplatil za zbabělé vydání města pravou rukou a s ní i hlavou.

Když Turci na podzim roku 1598 šturmovali dnešní Oradeu (dříve Velký Varaždin) rozzuřil se Melichar tak, že s pouhými 2000 vojáky odrazil útok 150.000 armády Turků. Za to se stal polním maršálem, pak generálpolním maršálkem a nakonec prezidentem válečné rady. Zemřel 20. 9. 1600 v Havlíčkově Brodě. Do Liberce poslal tři Turkyně; jejich další osudy neznáme.

Oldřich Sladkovský



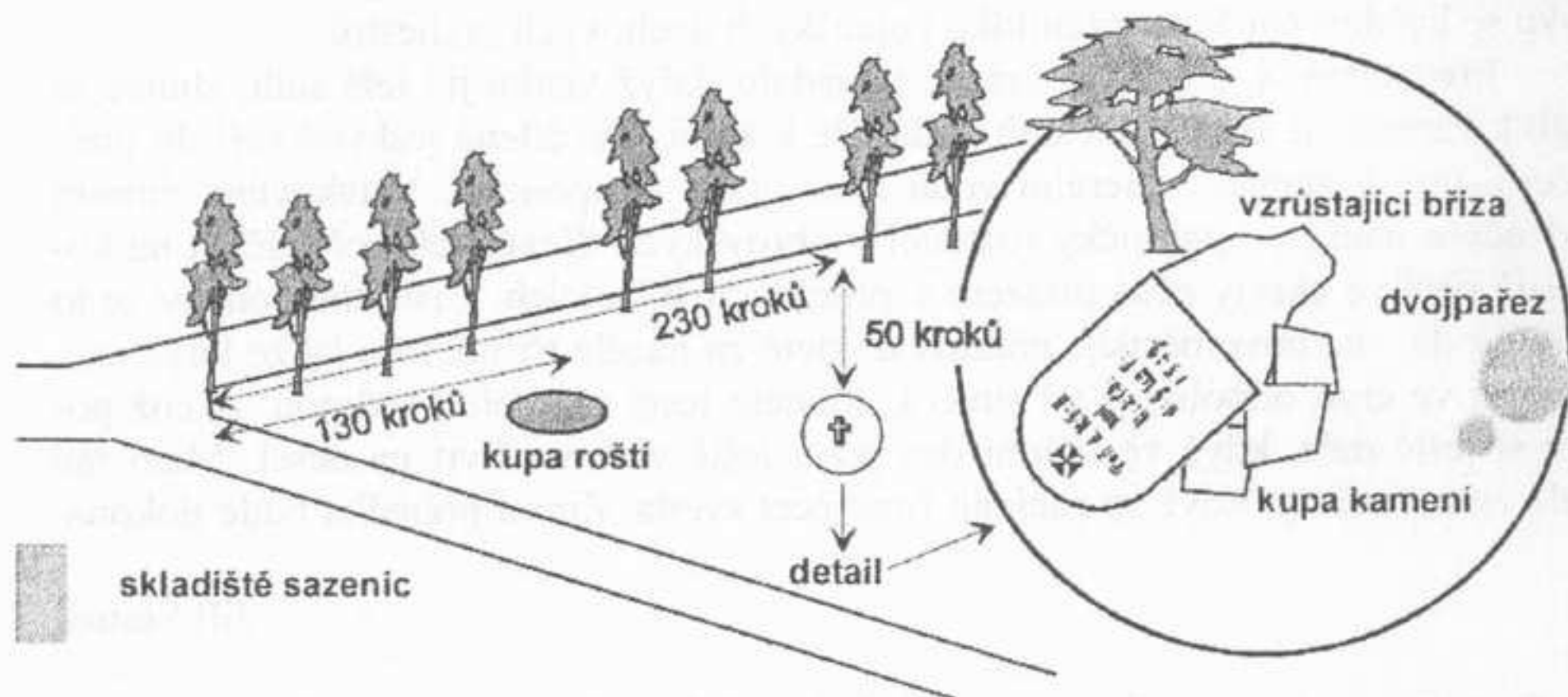
UTOVÁNÍ K POMNÍKU HIRTA A CHRISTA

V sobotu, 7. srpna 1999 jsme společně navštívili hory za zemskou hranicí, kde hlavním cílem našeho téměř čtyřicetakilometrového putování bylo vyhledání pomníku Hirta a Christa, od jejichž smrti uplynulo v letošním roce 160 let. Někteří účastníci měli s sebou plánek, který před lety namaloval pan Kuna a je na něm uvedena vzdálenost od křižovatky lesních cest 130 kroků. Tento plánek koluje mezi lidmi v mnoha kopiích, ale jak se později ukázalo, pomníček se nalézá trochu stranou od místa zakresleného v plánu.

Plánek nás dovedl do místa, na kterém je naházena veliká hromada roští. Když jsem si plánovanou trasu předběžně procházel, předpokládal jsem, že se povalený pomník nachází pod touto velikou hromadou roští, z pod které po částečném odhrabání nánosů hlíny a jehliček vyčuhoval kámen, připomínající zaoblený horní konec pomníku. Na starých fotografiích jsou vidět za pomníkem dva smrky - jeden větší, druhý menší. Takové dva stromy u té hromady skutečně vyrůstají. Tato teorie se však nepotvrdila. Nadšenci celou hromadu přerovnali, ale byl pod ní zcela jiný kámen se zaobleným koncem. Poté jsme ještě dlouho prohledávali paseku znovu zarůstající hustým porostem. Až najednou někdo volá, že našel ! Povalený pomník se skutečně v lese dosud nalézá, tak jak jsme jej tenkrát s panem Kunou po obrácení písmem na vrch nechali ležet. Okolo pomníku se povaluje několik různých kamenů, ale malé pomníčky s vytesanými písmeny H a Ch jsme mezi nimi nenašli.

Nad pomníkem vyrůstá již dosti velká bříza, která by v následujících několika desítkách let mohla dobře posloužit jako pomocné vodítko k vyhledání pomníčku.

K pomníčku se dostanete od flinsberského nádraží, nad kterým stoupá zeleně značená cesta. Ve druhé pravotočivé zatáčce silnici opustíte a lesní cestou mírně klesáte vlevo. Po chvíli cesta začíná stoupat, až Vás přivede na křižovatku, pod níž se nalézá dřevěné stavení - skladiště sazenic stromků a za ním krmelec. Celkem je to od asfaltky asi 2 km. Také můžete jít po zelené značce dále a až ve třetí již jen mírné pravotočivé zatáčce odbočit vlevo mírně dolů, asi půl kilometru, až dojdete do borové aleje. Na jedné borovici býval do kůry vyrytý kříž, ale tato borovice již zmizela. (Kupodivu borovice chybí jak nad skutečným místem pomníku, tak nad místem předpokládaným, což ztížilo orientaci.)



Proto si ve svých záznamech opravte: Pomníček Hirta a Christa se nalézá ve vzdálenosti 230 kroků od křižovatky lesních cest !

Jiří Šourek

LÁZNĚ FLINSBERG

Lázeňské město (Świeradów - Zdrój) v údolí řeky Kwizy bylo založené kolem roku 1524; minerální prameny objeveny roku 1572 slezským lékařem Leonardem Thunneyserem. Majitel panství hrabě Schaffgotsch teprve v roce 1739 nechal udělat chemický rozbor lázeňských vod. Roku 1784 byl vybudován evangelický kostel. (Zbourán v roce 1975.) Roku 1825 byla postavena také katolická kaple. Současný kostel svatého Josefa byl založen v roce 1897 a v

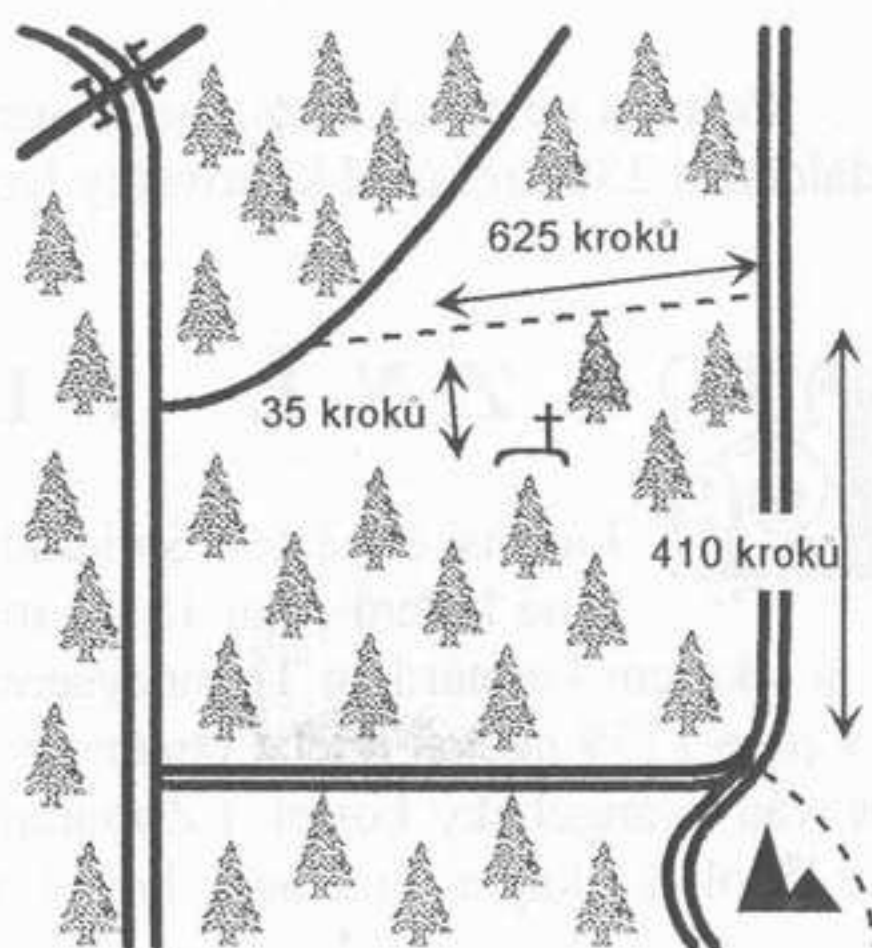
roce 1968 byl přestavěn a značně rozšířen. Začátkem minulého století byly postaveny také první lázeňské domy. Velký lázeňský dům byl postaven roku 1899, po požáru v roce 1975 byl zrekonstruován do původní podoby. Pod dřevěnou klenbou se nachází rozlehlý sál, ve kterém je skleněný válec, kterým se prohání minerální voda s bublinkami. Na věži je vyhlídková galerie. Kolem lázeňského domu se rozprostírá terasovité prostranství obklopené parkem. V podezdívce je skryta uměle vytvořená jeskyně s imitacemi krápníků, která je romanticky nasvětlena. Uprostřed stojí malá kovová fontánka. Dříve sloužila jako hlavní zdroj minerální vody, kam si pacienti se džbánečky chodili. Nižší stojí pomník s reliéfem žáby, připomínající založení lázní. Na druhé straně je pamětní tabule doktora Mieczysława Orłowicza (1881 - 1959), zakladatele Polskiego towarzystwa turystycznego. V lázeňském parku se každoročně koná přehlídka vojenských dechových orchestrů.

Představte si, jak by to krásně vypadalo, když venku již leží sníh, slunce se chýlí k západu, je bezvětří a sníh padá tiše k zemi. Osvětlená jeskyně září do podvečerní tmy a zurčící minerální voda tvoří pravé rampouchy. V takovém zimním podvečeru jistě jsou palmičky rostoucí v obrovských dřevěných kořenáčích na kolonádě pečlivě ukryty před mrazem v přilehlých sklenicích. Čistě theoreticky se to stihnout dá - na novoměstské nádraží dojdete za necelé tři hodiny, takže když se v prosinci ve čtyři odpoledne již stmívá, stihnete ještě vlak před sedmou. A což počkat si ještě déle, když ve všední den jezdí ještě vlak ve čtvrt na deset. Mám rád tyhle zimní večery, když se začínají rozsvěcet světla. Zimní pohádka bude dokonalá...

Jiří Šourek

HENNRICHŮV KŘÍŽ

Když jsem byl u Henrichova kříže poprvé, (bylo to koncem června 1974), stál ještě ve vysokém, hlubokém lese, vlevo od průseku, po kterém se scházelo ze zeleně (tenkrát žlutě) značené cesty přes Pytlácké kameny. Povrch hrobu byl ozdoben množstvím smrkových šišek. V dnešní době by si tam musel šišky někdo přinést z daleka, ale les v okolí rychle vyrůstá a doby kdy se kříž chodil hledat tak, že se z křižovatky lesních cest pod Pytláckými kameny odbočilo šikmo kamsi do rozlehlé paseky a kříž byl vidět



ze vzdálenosti několika set metrů, jsou ty tam. Za dva tři roky nově nasázené stromky kříž zcela pohltí a bude se muset hledat tak, jako před čtvrt stoletím - tedy podle lesního průseku, který začíná na zeleně značené cestě a přichází na neznačenou cestu, která později ústí na jizerskou silnici, červeně značenou. Ať bude les v okolí Hennrichova kříže vypadat jakkoliv, lesní průseky tam budou vždycky.

Jiří Šourek

KAMĚTNÍ MÍSTO KRYŠTOFA UMANNA

Na západním svahu Dlouhého kopce, těsně u cesty z Černé Říčky okolo Bukových domků přes Krauseberg a dále do Dolního Polubného stojí Umannův křížek. Je to zajímavé místo. Kdysi tu byla louka, ještě dnes jsou patrné hrobky z kamení, mezníky a velmi zřetelné příkopy mezi loukou a lesem. Nechybí ani studánka a prameniitou vodou. Dosud je zřetelné místo připomínající základ pro nějaké stavení, ale nikdo už nedá odpověď na otázku, co tu vlastně kdysi bylo. Je zde však křížek pod vysokým starým bukem a celá malá lesní pobožnost se svou historií.



V domě se zvoničkou Umannovi bydleli. Oba domy jsou již zbourány a zbyly z nich jenom kamenné podezdívky.



V Dolním Polubném vlevo od hlavní silnice, několik desítek metrů nad místem, kde odbočuje podél kolejí železniční vlečky místní silnička k polubenskému nádraží, stával dům se zvoničkou, v němž bydlel Christoph Umann. Jeho žena těžce stonala a očekávalo se, že brzy zemře. Žena se však zázračně uzdravila a Christophovi se ve snu zjevila Panna Ma-



ria. Přikázala mu, aby na rozcestí lesních cest na Dlouhém kopci postavil křížek. Christoph z vděčnosti uposlechl a od roku 1897 zdobí zdejší les kamenný podstavec s křížem a nápisem. Chodívalo sem hodně lidí. Po čase přibyl další malý křížek a skříňka s mariánskými obrázky. Postupně vzniklo malé, ale hojně navštěvované poutní

místo s lavičkou, přikrášlené obrázky a květinami. Dnes sem zavítá málokdo. Křížek je však zachovalý a občas jej někdo opraví. Je tu příjemné posezení a vhodné místo k malému zamyšlení. Za jasných dnů sem proniká sluneční svit a pozlatí koberce hedvábné trávy, na nichž se vyjímá vzácná flóra Jizerských hor, růžový a bílý náprstník obklopený kyticemi svěžího kapradí. Do lesního ticha jemně doléhá šumivá píseň vodopádů a rozhoupají-li se zvony desenských kostelů, zaléhá jejich hlahol až sem.

U příležitosti stého výročí byla na pomníku Christopha Umanna umístěna nová pamětní deska s nápisem. ⇨

Upravený úryvek z knihy » Naše Desná «,
kterou napsala Helena Sobková

**Errichtet i. J. 1897
von Christoph Umann
u. Polann**

* * *

**Postaveno v r. 1897
Kryštofem Umannem
D. Polubný**

Deska obnovena v r. 1997

PAMÁTNÍK NA MÍSTĚ ZŘÍCENÍ FRANCOUZSKÝCH LETADEL NA SMĚDAVSKÉ HOŘE

Troufám si tvrdit, že mezi Patrony neexistuje jediný, který by nevěděl o havárii francouzských letadel na Smědavské hoře dne 23. dubna 1992. Je však dost dobře možné, že ne všichni se v poslední době byli podívat na místě neštěstí. Navzdory původním, leckdy až akademickým debatám o eventuelním postavení památníku na místě neštěstí a jeho podobě tu nyní vyrostla památka prostější, mně však o to

milejší. Jde o dřevěný, cca 150 cm dlouhý sloupek rozříznutý po délce napůl s dřevěnou deskou, na níž je pod plexisklem připevněna textová část s černobílými kopiemi fotografií Františka Mrvy. Originál byl otištěn v časopisu Jizerské a Lužické hory č. 4/96. Dřevěný památník byl koncem dubna 1999 pořádně vyviklán, s ohledem na okolní kamenitý terén není divu.


Pro ty, kteří v brzké době nezavítají na svahy Smědavské hory a neuvidí památník zříceným letadlům na vlastní oči, nebo nechtějí listovat ve starých číslech časopisu Jizerské a Lužické hory, uvádím opis textové části:

» Ve čtvrtek 23. dubna 1992 na Smědavské hoře v Jizerských horách za husté mlhy havarovala dvě francouzská letadla. Oba piloti nehodu nepřežili. Ke zdárnému přelétnutí hory chybělo několik málo výškových metrů.

Je nedělní ráno, dva dny po nehodě. Nikde žádní lidé, ale cesta od Smědavy k letadlům, která měla do Ruska dovézt léky, se dá snadno nalézt podle různých lahviček a krabiček, ale i podle stop sněžných skútrů, na kterých členové Horské služby léky z místa katastrofy odváželi. Několikrát jsem oba stroje obešel, vyfotil a neodolal vzít si suvenýr. Vlastním propisku s ulomeným závěrem, kousíček špičky křídélka a rozdrčenou kazetu s kinofilmem. Neodvážil jsem se ho dát vyvolat.

Zastavil jsem se na těch místech po dvou letech; z obou letadel zbývaly jen zanedbatelné trosky... Kdosi rozebral i blok motoru. Vloni na podzim místo tragédie již zahltila příroda. Skoro jsem je minul. Z letadel zbylo už jen pár kousků plechu v příkopě u cesty. «

Hynek Farský



FÖRSTWART
HÖHE
F. III. L

Tabulka s touto textovou částí (lépe by bylo říci kamenný výklenek s vytesaným nápisem) se nachází vlevo od přístupové cesty z Oldřichova ^v/Hájích ke Geißlerově pomníku. Domnívám se, že ten zná každý z Patronů a proto popis cesty bude začínat právě zde.

→ od Geißlerova pomníčku 200 m na rozcestí lesních pěšin, kde je nutno odbočit vpravo; po 400 m bude další rozcestí, kde vpravo povede pěšina do lesa a rovně do Oldřichova ^v/Hájích; po příchodu na hranici lesa povede pěšina 300 m po louce a vpravo od cesty je nevysoká, ale širší skalka, na jejíž zadní stěně (ve směru od pěšiny) je kamenný výklenek.

Od této skalky po místní komunikaci po 600 m cesta dojde na rozcestí, kde vlevo odbočuje cesta rovnoběžná se silnicí Mníšek u Liberce - Oldřichov ^v/Hájích; vpravo po 200 m na tutéž cestu přijde místní komunikace; na hlavní silnici po od-

bočení vlevo a absolvování 700 m cesty staneme na zastávce ČD Oldřichov v Hájích .

Závěrem bych chtěl dodat, že tato památka není mým objevem. Nezávisle na sobě jsem o ní slyšel od dvou Patronů, z toho jeden z nich mi přidal nákres přístupové cesty. Pro ty z Vás, kteří by se vydali hledat výklenek v opačném směru, než je zde popisován (tedy od oldřichovské zastávky ČD) dodávám, že z hlavní silnice na Mníšek u Liberce se neodbočuje první odbočkou vpravo (modrá turistická značka), ale až druhou. Mnou popisované vzdálenosti jsou měřeny tachometrem z trekingového kola, a proto je berte pouze orientačně a s rezervou.

Hynek Farský
Frýdlant v Čechách 3. 7. 99

KÁMEN S LETOPOČTEM 1896

Dne 8. 10. 1983 jsem šel s přítelem Rudou na Smrk. Tehdy vedla červeně značená turistická cesta z Píšťin vpravo ke státní hranici s Polskem a po státní hranici vzhůru až na Smrk. Bylo deštivé počasí a mlha takže než jsme se dostali ke státní hranici byli jsme oba promočeni (hlavně od nohou).

Při stoupání hraničním průsekem jsem si tehdy všiml opracovaného balvanu, který byl pouhých 5 - 6 metrů na polské straně - viditelný z tehdy značené cesty.



Hned jsem si pořídil fotodokumentaci a poznamenal si do „Wanderbuchu“, že se nachází u druhého hraničního kamene, asi 200 metrů od Jizery vzhůru (přičemž jsem měl na mysli potok směřující vpravo a pramenící v Polsku).

Kámen byl cca 50 – 60 cm vysoký, zhruba stejně široký, stál tehdy v trávě před dosahem větví asi 10-ti letého smrkového porostu a byl do něj vytesán letopočet 1896. Význam data mi tehdy nebyl jasný a chtěl jsem se k němu někdy v budoucnu vrátit (zřejmě se jednalo o letopočet nějaké důležité kontrolní exkurze či pochůzky týkající se hraničního značení nebo něco podobného).

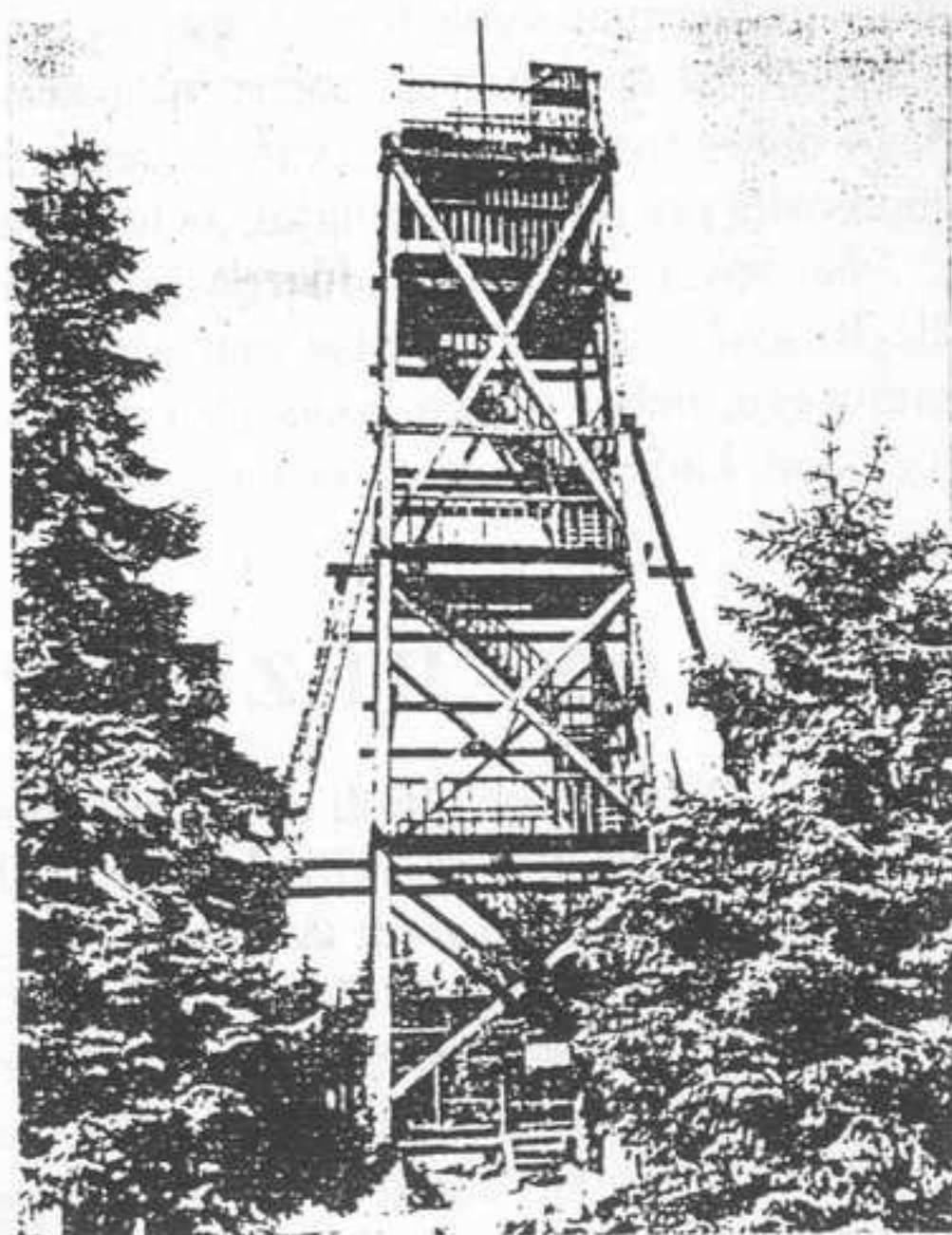
Teprve v roce 1998 mne přivedly myšlenky na tento kámen zpět pod nejvyšší horu Jizerek - jenže ouha: Značená cesta tudy již dávno nevede, ale to mi nevadilo

abych ji nenašel; šel jsem na jisto, ale jaké bylo mé překvapení když kámen nebyl k nalezení ! Od té doby jsem se pokoušel ještě jednou o jeho nalezení, ale bez úspěchu.

Jak je to možné zatím nevím!?

- stromy vyrostly a kámen je ukryt pod větvemi nebo trávě a borůvčí
- v roce 1983 jsem nebyl při smyslech a kámen se mi zdál (no jo, ale kde jsem potom pořídil fotografii?)
- kámen byl někým převrácen (jak je to v Polsku u pomníčků obvyklé)

Budete-li mít někdo cestu kolem - zkuste se po tomto kameně podívat - a dejte mi prosím o výsledku vědět.



Stará rozhledna na Smrku

Pro časopis Patron v Jiřetíně pod Bukovou 11.1.1999

Herbert Endler

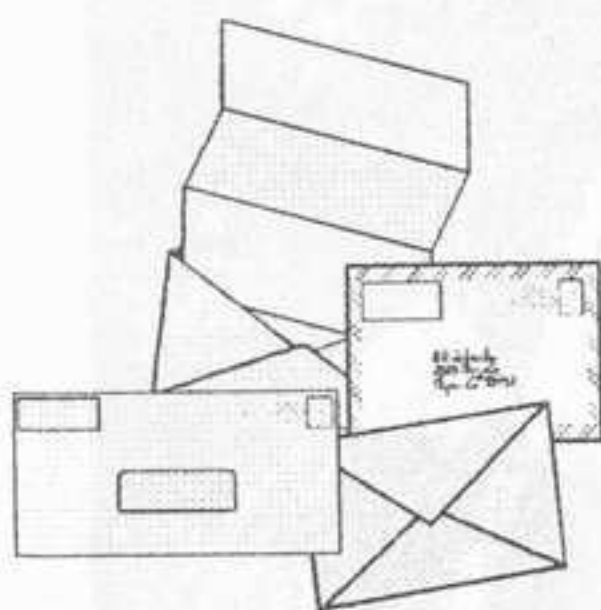
Z došlé korespondence

Chtěl bych vás informovat o památce, o které jsem ještě nikde před tím neslyšel, i když je pravděpodobné, že ji někteří členové Patronu již znají. Jedná se o vytesaný nápis na skále Buben na hřebenu mezi Šoufem a

F. SOCHOR
9 XII

1934

Muchovem (ještě před skalní bránou - bráno ze strany od Šoufu. Zde se 9. 12. 1934 zastřelil ranou z pušky František Sochor. Skála se nachází asi 500 m před Muchovem vlevo od značené turistické cesty. Je to výrazná



skála s nádherným výhledem. Nápis se nachází na úpatí skály na údolní straně. Chtěl bych též upozornit na zalesněnou stráň přímo nad Bubnem, kde se dají ještě celkem dobře rozeznat staré cesty a vystavěné „hrobky“ z odštěpků žuly, která se odtud vozila prý až do Hamburku. Je to nádherné místo.

Na závěr malá poznámka: Myslím si, že „sloup s ozdobnou hlavičkou“ v sedle Rašovky, o kterém píše pan Vrbata v Patronu č. 3 / 98 : 18, byl součástí Kammwegu, neboť velice podobný (ne-li stejný) se nachází v sedle pod Malým Vápenným, kudy Kammweg vedla.

Jan Šourek

OBCHŮZKA POMNÍČKŮ

V květnu a červnu jsme obešli následující pomníčky: Stammelův kříž, kříž Dagmar Spinové (upevněn u paty kříže kameny), Johneho pomník (není tam tabulka), Porscheho pomník (dal jsem tam skleničku a sešitek), Tetřeví kříž, Holubův kříž, P. Pojer (nová tabulka), Mešní kámen, Hoffmann u Hejnic, tabulka Marie Gierové, Franz Hausmann (nová tabulka), Patzeltův pomník, W. Wildner (železný kříž), Effenbergerův pomník na Viničné cestě (nová tabulka), Hubačův pomník (vysekal jsem trávu okolo), Köhlerův pomník u Raspenavy (očistili jsme okolí pomníku) a smírčí kříž v Dolní Oldřiši. Všechny jmenované pomníčky jsou v pořádku.

Rytířův kříž

Jak jsem slíbil v Patronu č. 2 / 99, vyjeli jsme na kolech 16. června opravit Rytířův kříž. Kříž jsme narovnali, odházeli kameny a u paty kříže jsme zatloukli předem připravené čtyři železné tyče. Potom jsme kříž ještě upevnili kameny. Kříž snad zase nějakou dobu vydrží. Na kříži však stále není tabulka.

Pomníček u zmrzlého muže ⇨

12. června jsme se dozvěděli, že zmrzlíka porazili lesní dělníci při těžbě



dřeva traktorem. 19. června jsme se vydali na pomníček jenom podívat. Když jsme tam přijeli na kolech, ležel pomníček na zemi. Zkusili jsme ho znovu postavit. Začali jsme vybírat kameny holýma rukama, (žádné nářadí jsme s sebou neměli) až jsme vyhloubili potřebný prostor. Pan Sladkovský šel do lesa pro dvě menší soušky, které měly posloužit jako páky. Potom jsme začali pomníček pomalu zvedat. Když jsme ho trochu zvedli a v díře se uvolnil prostor, naházeli jsme tam kameny a hlínu. Tak se začal pomníček (300 kg) pomalu zvedat. Pokračovali jsme krůček po krůčku. Za hodinu Zmrzlík stál. Potom jsme okolo pomníčku rozsypali štěrkopísek a upravili okolí. Měli jsme z toho velkou radost. Pomníček » U zmrzlého muže « (Blumrichův pomník) opět stojí.

Dřevěný kříž v Luhu

W. Wildner (viz Patron č. 2 / 99) 14. června 1999 jsem kříž už neobjevil. Někdo jej asi sundal (Patron ?); kdo ho sundal, udělal dobře !

Pyramida u mešních kamenů

Zjistil jsem, že pomníček hlídají tak zvaní » Strážci pyramidy «, jmenují se Říčařovi. Podle písma to jsou asi starší děti. Nic jiného jsem zatím nezjistil. Budu v pátrání pokračovat.

Hroby mrtvých mužů

11. července jsme byli se synem u hrobu mrtvých mužů. Dva kříže jsou v pořádku, třetí je ulomený. Tabulka je děravá. Po dohodě s panem Sladkovským je možnost tento pomníček opravit (kříž a tabulku).

Miloš Hájek



Ze života spolku

VÁŽENÍ PŘÁTELÉ,

našemu spolku se podařilo, díky panu Endlerovi, získat zakázku na opravu oplocení kristiánovského hřbitova a zajistit jeho celkovou úpravu. Tuto opravu si objednala Správa chráněných krajinných oblastí České republiky a

tato akce výrazně přispěje k propagaci spolku. Celá akce by měla být dokončena 30. října 1999 a zahrnuje:

- výměnu plotových polí, včetně nátěru
- výměnu sloupků
- vyřezání nežádáných náletových dřevin a přerostlých větví
- úpravu vnitřního hřbitova

Vážení přátelé, dovolujeme si proto požádat Vás o pomoc. Práce budou probíhat převážně o víkendech. V případě Vašeho zájmu se obraťte o bližší informace na Ing. Ivana Fojtíka (tel. 22 178 - večer; 0602 / 570 677 - stále).

Předem Vám děkujeme.



LOVANKA SE KONEČNĚ DOČKALA S V Ě Z Á C H R A N Y

V posledním květnovém týdnu t.r. Obecní úřad Lučany nad Nisou odkoupil od Podniku služeb Praha rozhlednu Slovanka i s příslušným pozemkem do majetku obce, a to za dohodnutou částku 30 000,- Kč. Zápisem do Katastru nemovitostí v Jablonci nad Nisou dne 9. června 1999 pak byl převod oficiálně potvrzen. Na základě toho ji Ministerstvo kultury ČR podle vládního rozhodnutí prohlásilo státem chráněnou technickou památkou. Sdělení o tom obdržel Obecní úřad v Lučanech 7. července 1999.

Boj o záchranu Slovanky vyvolala obec Lučany společně s řadou jednotlivců a za podpory jabloneckého Muzea skla a bižuterie a posléze i okresního úřadu už v roce 1995. Impulsem k tomu bylo, když majitel rekreačního areálu na vrchu Slovanka, pražský Podnik služeb, požádal o povolení demolice rozhledny, která stojí na jeho pozemku.

Lidé, kteří téměř pět let usilovali, aby tato památka navždy nezmizela z našeho kraje, by si nyní mohli oddechnout. Nesložili však ruce v klín, a k dovršení své snahy si vytkli za cíl, zajistit její generální opravu. Proto 9. července t.r. založili v Lučanech dobrovolné » Sdružení občanů pro obnovu rozhledny Slovanka. «

Na dodavatele opravy vypsal Obecní úřad podle zákonného předpisu výběrové řízení. Firma, která byla vybrána, provede práce podle projektu, ve kterém jsou vyčísleny celkové náklady ve výši cca 400 000 Kč.

Práce na opravě rozhledny začaly v letošním srpnu. Po kompletním dokončení na jaře roku 2000 se Slovanka ještě dočká slavnostního znovuotevření. Snad to bude slavná událost, podobná té ze 14. srpna 1887, kdy se z její plošiny mohli první

návštěvníci rozhlédnout po okolním kraji. Výhled ze Slovanky bude vytěžením okolních vzrostlých stromů opět obnoven.

Nelehký úkol, zajistit na opravu finanční prostředky, připadl obci i sdružení. Stát poskytl stotisícový příspěvek z fondu na údržbu kulturních památek, další prostředky však musí být shromážděny z příspěvků a darů institucí i jednotlivců.

Pro tento účel byl u IPB v Jablonci nad Nisou zřízen účet
číslo 157 000 383 / 5100 název Slovanka.

Prvním příspěvatelem se stala Nadace Preciosa částkou 30 000,- Kč.

Budte prosím nápomocni obnově Slovanky svým finančním příspěvkem i Vy. Vaše podpora bude dobrým skutkem, a ten Vás jistě zahřeje u srdce.


Příspěť mohou i ti, kdo mají hlouběji do kapsy. Stačí zakoupit si pohlednici, vydanou speciálně jen k obnově Slovanky. Pětikorunový příspěvek je už zahrnut v její ceně, a Vy získáte jedinečnou památku, která se za pár let určitě stane vyhledávanou sběratelskou zajímavostí.

Nebudme lhostejní k osudu nejstarší železné rozhledny v Čechách a dejme jí příležitost, aby zdobila Maxovský hřeben našich Jizerských hor i v příštím tisíciletí.

Petr Kurtin

Spolkový výbor na své schůzi rozhodl a schválil, že zmíněnou pohlednici všem členům zakoupí, aby tak náš spolek přispěl alespoň částkou 450 korun na záchranu této zajímavé technické památky.

Jiří Šourek

eský svaz ochránců přírody - Ekocentrum Ještěd (U Jezu 2, 460 01 Liberec 4; ☎ 048 / 522 62 60; vysoká budova v Liberci na nábřeží Nisy.) za podpory Magistrátu Města Liberce vydalo sérii barevných pohlednic » **POMNÍČKY JIZERSKÝCH HOR** «. Všichni členové občanského sdružení Patron dostávají tuto pohlednici na památku jako malé poděkování za jejich obětavou záchranu tohoto fenoménu Jizerských hor.

Další pohlednice z této série si můžete zakoupit na výše uvedené adrese za 3,00 Kč. Také máte možnost podílet se na distribuci a prodeji těchto pohlednic v maloobchodě nebo v ubytovacích zařízeních. Ekocentrum Vám poskytne stokusové balení v ceně à 2,20 Kč, ke které si můžete připočíst příslušnou marži. Máte-li zá-

jem prodávat pohlednice » POMNÍČKY JIZERSKÝCH HOR « obraťte se na výše uvedenou adresu.

Pohlednice členům sdružení Patron věnoval
Jaroslav Krupauer, ředitel Ekocentra.



Český svaz ochránců přírody - Ekocentrum Ještěd pořádá v podzimním období odborné semináře na téma:

JEŽEK A LIDSKÁ PÉČE

koná se ve středu, 15. září 1999.

Seminář zaměřený na formy pomoci ježkům, kteří před zimním spánkem nedosáhli potřebné hmotnosti a nejsou tedy schopni bez lidské péče přežít období zimního spánku.

ÚČAST NEVLÁDNÍCH ORGANIZACÍ VE SPRÁVNÍCH ŘÍZENÍ

koná se v sobotu, 23. října 1999.

PRÁVNÍ A EKONOMICKÉ PODMÍNKY Č S O P

koná se v sobotu, 27. listopadu 1999.

Odborné semináře jsou vhodné pro začínající hospodáře základních organizací i pro zájemce z řad veřejnosti. Účastnický poplatek činí 150,- Kč. Přihlášky na výše uvedené adrese.



Patron

Informace přátel pomníčků a památných míst Jizerských hor č. 3 / 99 (10. ročník)

Vydává: Spolek přátel pomníčků a památných míst Jizerských hor, IČO-64669807, šéfredaktor: Jiří Sourek, adresa redakce: Boženy Němcové 3, 466 04 Jablonec n. N., povoleno OkÚ - Jbc - 941 / 34, výtisk je neprodejný a slouží výhradně pro vnitřní potřebu sdružení a jeho členů ! Vychází v srpnu 1999, příspěvky, články a fotografie do dalšího vydání zašlete nejpozději do konce září 1999 !



Tento ročník časopisu Patron může být vydáván ve zvýšeném nákladu díky sponzorskému příspěvku

Nadace Preciosa

Opletalova 17,
466 67 Jablonec nad Nisou,

Tel.: 0428 / 41 53 93

Fax: 0428 / 31 17 61

a Magistrátu města Liberce.

