

Lithogr. u. Druck v. Adolf Scholz i Friesland.

# Patron

INFORMACE PŘÁTEL  
POMNÍČKŮ A PAMÁTNÝCH MÍST  
JIZERSKÝCH HOR

2 / 99

ROČNÍK 10

## **E X K U R S E: P O S T A R Ý C H K O L E J Í C H** **Putování mezi pražci - aneb po starých kolejích ze** **Szklarske Poręby do Harrachova**

se koná v sobotu, 12. června 1999.

Odjezd autobusovou linkou Liberec - Jelení Hora do Schreiberhau ( Szklarska Poręba ) z Liberce 6.<sup>30</sup>, Jablonce 7.<sup>00</sup>, Tanvaldu 7.<sup>25</sup>. ( Z Frýdlantu vlakem 4.<sup>38</sup>.)

### **Během prohlídky staré trati navštívíme tato zajímavá místa:**

- Stará nádraží Schreiberhau, Josefina Hut', Jakobsthal, Nový svět
- Technická zařízení staré trati

Přechod přes silniční hraniční přejezd Jakušice.

Nezapomeňte na platné pasy.

Trasa je dlouhá asi 17 kilometrů.

Trasu navrhnul a výpravu povede pan Fojtík.

## **V Ý L E T Z A P O M N Í Č K Y Z A Z E M S K O U H R A N I C Í** se koná v sobotu, 7. srpna 1999.

První skupina - odjezd autobusovou linkou Liberec - Jelení Hora do zastávky Jakušice z Liberce 6.<sup>30</sup>, Jablonce 7.<sup>00</sup>, Tanvaldu 7.<sup>25</sup>. ( Z Frýdlantu vlakem 4.<sup>38</sup>.)

Druhá skupina - odjezd individuálně osobními automobily přes hraniční přechod v Novém Městě pod Smrkem přímo do lázní Flinsbergu - Świaradów Zdrój. Čas odjezdu, místo srazu, eventuálně setkání s první skupinou si účastníci ve druhé skupině musejí zajistit sami.

### **Během cesty navštívíme tato pamětní místa:**

- Pomník pod Zlatými Jámami
- Místo koncentračního tábora na Kobelhäuser
- Velkou Jizeru
- Schwedlerovu Planinu
- Adamův pramen
- Lázně Flinsberg ⇒
- Pomník Hirta a Christa
- Graf - Johannes - Fels
- Lázně Schwarzbach
- Pramen císaře Josefa II.



Trasa je dlouhá asi 32 kilometrů a nelze ji nikde zkrátit. Trasu navrhnul a výpravu povede pan Šourek. Pro druhou skupinu pěší chůze asi 5 kilometrů. Výpravu povede pan Endler. Nezapomeňte na platné pasy. Peníze je možno vyměnit v Polsku. Jídlo na celý den s sebou - oběd v hospodě nebude !

Pokračování textu na straně 39.



# F R Ý D L A N T S K O - - P O L O Z A P O M E N U T Ý K R A J

Letní vydání spolkového informačního zpravodaje Patron věnujeme hlubšímu poznávání nejsevernějšího Frýdlantska, ale protože je to námět velmi rozsáhlý, přesahující rozsah jednoho vydání, podzimní čas věnujeme poznávání okolí Hejnic, což bude spojeno i s několika podzimními výlety.

Nejstarší osídlení vyvstalo v okolí Pohanských kamenů, na hradišti Saň, na hradišti Glitzbusch a na Frýdlantském hradu. Také na mnoha jiných místech připomínají dávné obyvatelé bohaté archeologické nálezy.

Frýdlantsko bylo slovanské až do poloviny XIII. století, kdy sem na pozvání Přemysla Otakara I. přišlo velké množství německých kolonistů a dalších sedm století měl kraj patřit německému živlu.

Němci sem přinesli nejen své zvyklosti, ale i své hospodářské zkušenosti, dřevěné chalupy s vysokými krovy byly stavěny podél cest a tak dali obcím strukturu, kterou si dochovaly dodnes. Potomci lužickosrbského obyvatelstva časem s Němci plně splynuli. Sedláci, měšťané i šlechtici během staletí vytvořili z Frýdlantska zhruba takový kraj, jakým je dnes. Kraj luk, polí, hrázděných chalup a překrásných alejí.



Dubové aleje jsou zdaleka viditelnou dominantou krajiny, dub - národní strom starých obyvatel Frýdlantska roste v údolí meandrující řeky Smědé, i kolem písčitých ramen potoků, kde jsou mohutné stromy obrostlé planým chmelem.

Po válce přišli po německých domů a hrázděných chalup noví obyvatelé. Přišli z celého Československa a dlouho jim trvalo, než pochopili krásu Frýdlantska, jeho polí, stromů a skal. Mnozí jsou hluší a nenaslouchají hlasu svých předků, vždyť jim po neznámých lidech zůstaly jen stíny stínů, zarostlé hroby, divoké louky a žízeň po životě. A život v pohraničí je dnes tak tvrdý, že si snad jednou uvědomí, že má nějaký smysl.

Od nížinného severního Frýdlantska a Novoměstska se poněkud odlišuje Hejnicksko, kde se již začínají zvedat strmé svahy Jizerských hor až k nebeským výšinám. Světoznámý chrám navštívení Panny Marie v Hejnicích je místem četných

poutí, za sedm set let jej navštívily miliony poutníků. Za ním do půlkruhu se tyčí vrcholy Smědavské hory, Ořešníku a Krummbergu. Tento pohled znázorněný na svatých obrázcích umocňuje dojem příchozích.

Léčebné lázně s minerálními prameny v Libverdě dosáhly svého věhlasu v polovině minulého století, když je navštívily některé významné osobnosti kulturního i politického života.

Na Frýdlantské Záhvozdí se často zapomíná, proto se pokusíme alespoň trochu tento dluh odčinit a s polozapomenutými příběhy se obeznámit.

S použitím některých myšlenek z knihy Marka Řeháčka » Frýdlant «  
připravil Jiří Šourek.

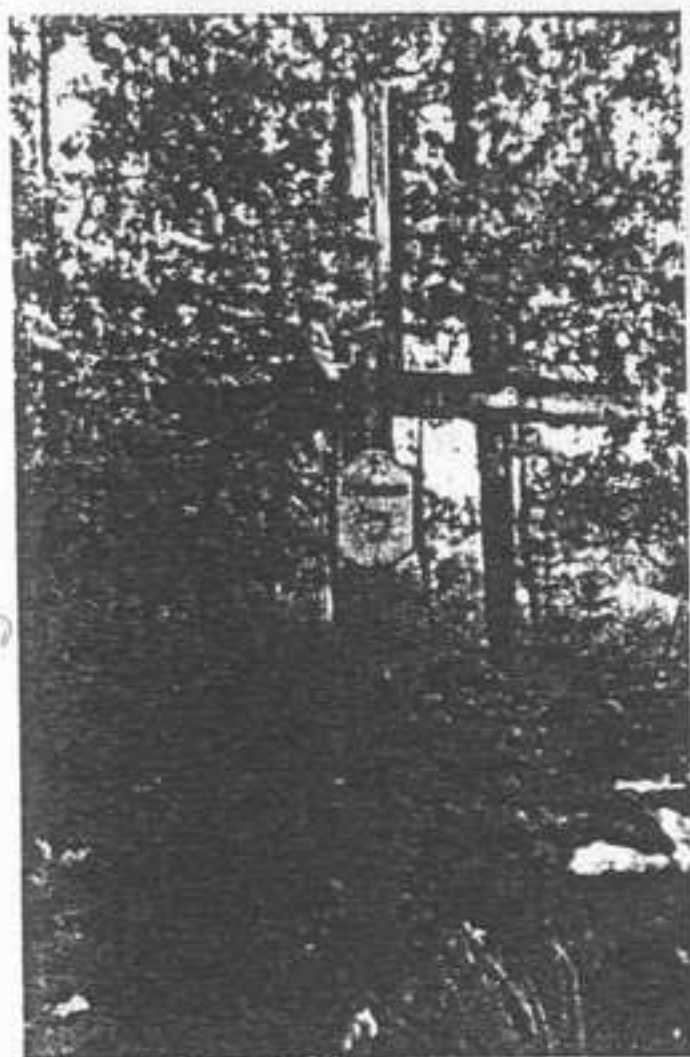
## **R** Y T Í Ř Ů V K Ř Í Ž

Státní silnici, která vede z Frýdlantu do polského Zhořelce, nad Habarticemi se kříží silnička pohraniční obce Háj a Čerousy. Nedaleko této křižovatky stojí od staletí v lese prostý dřevěný kříž. Věky jeho dřevo narušily, chátral, ale zbožné duše vždy postavily kříž nový. Data postavení a obnovení byla

dlátem vyryta do široké jeho paty nad zemí. A tak náhodný poutník při letmé pozornosti si mohl přečíst mnohá data. Poslední datum je z roku 1905.

Lidé nazvali tento kříž rytířův, protože jim připomínal zločin, kterého se roku 1651 dopustil hájský mlynář.

Jeho mlýn klapal pode vsí na Kočičím potoce. Mlynář neměl dobrou pověst. Šidil mleče, měl pakty s lapky, kteří u něho měli skrýš. Už dlouho prohlížel náhon, kterým







se naháněla voda na mlýnské kolo. Plaňky byly zpuchřelé, voda jimi prosakovala bez užitku. Už dávno věděl o nových. Zatím rostly v lese pertoltického rytíře. Doubky a jasánky, jedna radost!

Jednoho zářijového podvečera, když se už

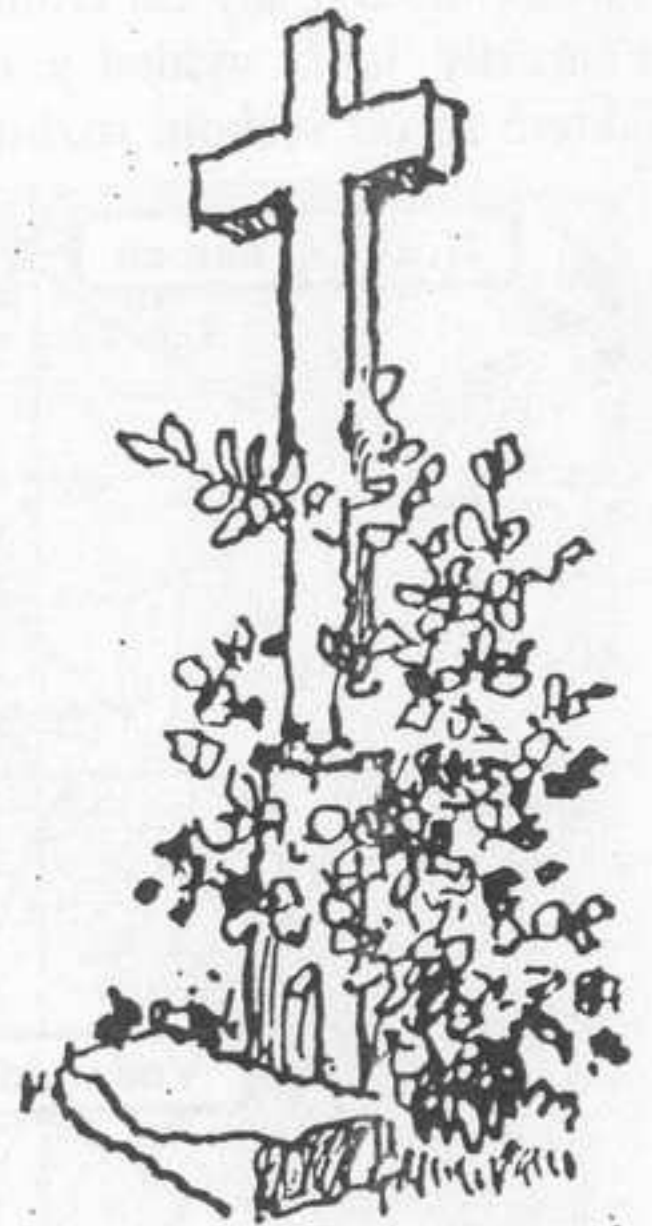
první podzimní mlhy ploužily údolím, vykradl se mlynář s ukrytou sekerou ze mlýna a rovnou do lesa. Byl tichý, jako by tu nebylo ani ptáčka živáčka. Nejvhodnější doba pro lesní puch. Pod ostřím sekery padaly mladé kmeny. Lakotný mlynář zapomněl na opatrnost. Byl si jist soumrakem i odlehlostí místa. Znovu klesl mladý doubek k zemi. Mlynář si stíral pot s čela, spokojeně počítal poražené stromy. Bylo jich dost, snad ještě dva, tři. Tu vpravo stál jeden velmi příhodný. Otočil se. Mráz mu předběhl po zádech. Od dubu, který se chystal právě porazit, vystoupila postava.

» Odhod' sekeru, zlotřilče! Půjdeš se mnou do Pertoltic! « Mlynář poznal hlas pertoltického rytíře, kterému patřil les. Věděl, jak se trestá lesní puch, že ho čeká ztráta pravé ruky, potupné znamení na tváři a dlouholetá temnice. Bleskem uzrál v jeho duši zlý čin.

Plný pokory se blíží k rytíři se sekerou. Ale neklade mu ji k nohám, naposledy tne. Nikoli do kmene, ale do hlavy rytíře, který nic netuší.

Lesním tichem praskají větve. Jako štvaná zvěř prchá mlynář z místa svého zlého činu. Prchá do ciziny, odkud není návratu.

Druhého dne našla pertoltická chasa svého pána, který si naposledy vyšel na lov. A na místě, kde skončil, postavili dřevěný kříž.



František Patočka

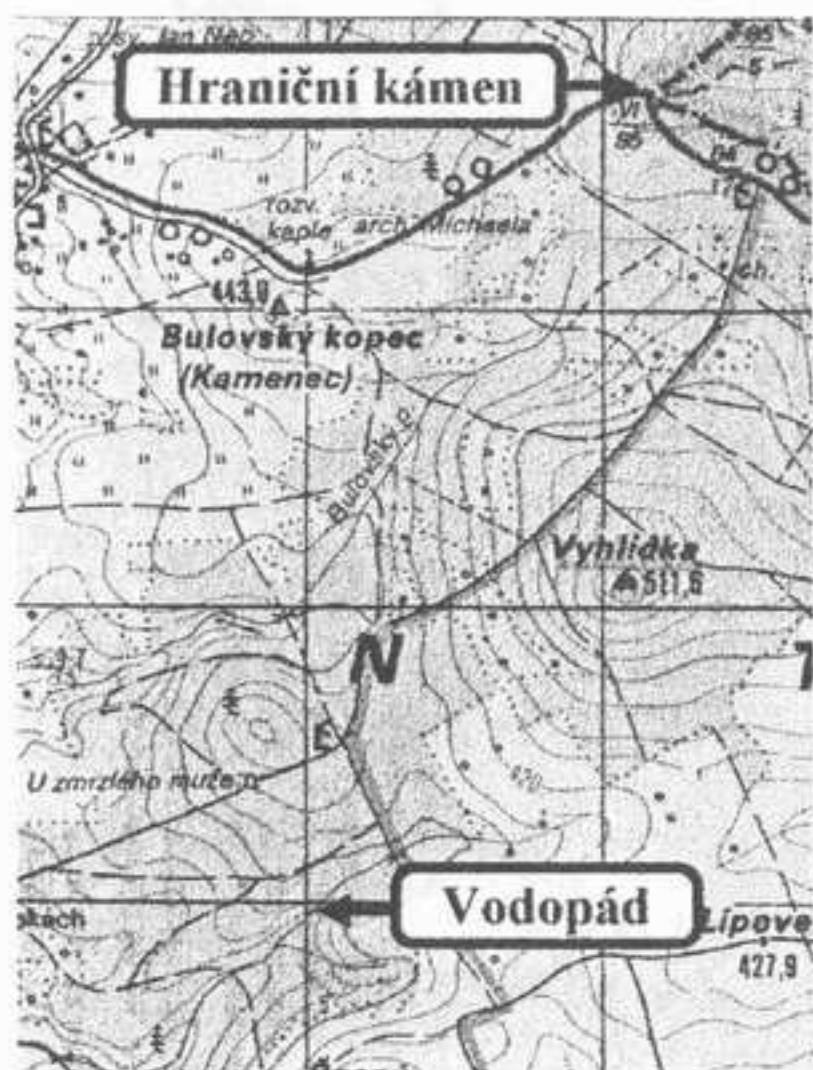


## NEJSEVERNĚJŠÍHO FRÝDLANTSKA

Při zeleně značené cestě z Pertoltic k Marklisské bráně stojí polozřícená kaplička svatého Michaela. Náletové křoviny v těsném okolí kapličky jsou vyřezány, ale nezdá se, že se kaplička bude opravovat.

Starobylý hraniční kámen s nápisem *RGVC 1749; RFVC 1749; a SM 1749* u Marklisské brány (Lissator) zmizel.

Vyhlička (Humrich) je skalnatý vrchol (512 m.n.m.) mezi Bulovkou a Horní Řasnicí, asi půl kilometru východně od nové, žlutě značené cesty od Marklisské brány do Dolní Řasnice. Dnes je vrchol zarostlý, takže výhled je možný jenom do průseků, které se od vrcholu rozbíhají na několik stran. Východním směrem je odtud pěkně vidět protější



Hřebenač s nádražím v Horní Řasnici. Na jednom ze stromů téměř na vrcholu je dochován zbytek staré turistické značky, tedy i na dnes tak opuštěné místo kdysi vedla značená cesta. Místo je opředené mnoha lidovými pověstmi.

Pomníček » U zmrzlého muže « je vyvrácen. Všiml jsem si, že pěšina, která okolo něj vedla, byla rozšířena na lesní cestu.

Asi půl kilometru jižně od pomníčku zmrzlého muže se nachází v pěkné lesní tišině na Bulovském potoce asi tři metry vysoký vodopád. Je to vlastně jediný vodopád (jediný hodný toho slova) ve Frýdlantském výběžku.

Jiří Šourek



## POVĚSTI Z HUMRICHU

Na Humrichu se za starých časů nacházel Začarovaný zámek, na kterém bydlel rytíř Colod se svou manželkou Igelií a čtyřmi dcerami.





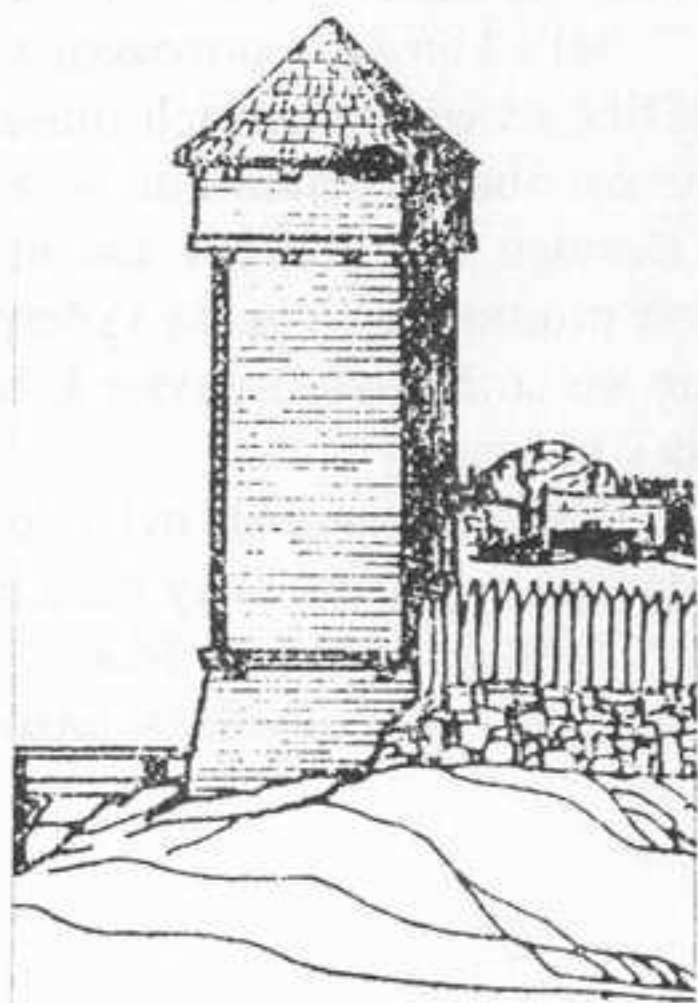
Zničený hraniční kámen

Jiná verze praví, že vlastníkem tohoto zámku byl vdovec Humboldt, který se svými poddanými při obraně zámku před vetřelci padl. Na blízké louce měl být pohřben.

Známý kronikář, nadučitel Antonín Ressel z Fojtky píše: *Když okolí Humrichu bylo ještě pokryto hustým pralesem, na vrcholu stála strážní věž postavená ze dřeva, která z tmavě zelených borovic nad nimi čněla a prosvítala, cestujícím a kupcům cestu ukazovala a též i přístřeší poskytovala. V té době ve strážní věži žil správce věže se svou překrásnou dcerou. Jednou za tmavé a nevlídné noci se stalo, že někdo klepal na vrata a dožadoval se vstupu, aby zde nevlídnou noc přečkal. Když mu věžný otevřel, poznal v přicházejícím syna svého pána panství, mladého svobodného pána z Biberštejnu. Věžný vyzval dceru, aby pánovi poddala toho nejlepšího vína, co se v domě nachází. Šlechtic okouzlen pohle-*

*dem na dceru věžného, zamiloval se do ní a od té doby se stal velmi častým návštěvníkem věže. Po čase jej otec náhle povolal do zbraně proti husitům. Rozloučení s jeho milou dcerou věžného z Humrichu bylo velmi těžké a neobešlo se bez slz věrné dívčiny. On políbal její slzy a s těžkým srdcem se s ní rozloučil.*

*Husité, pod vedením Prokopa Holého se utábořili u Chrastavy. Jim se postavil Ulrich z Biberštejnu a jeho syn s hroufem věrných poddaných. Těžkým bojem husity ztrestali a hodně jich tu našlo svůj hrob. V boji nebyl mladý Biberštejn ušetřen, byl zasažen nepřátelským šípem. Krvácející z hluboké rány opustil vojsko svého otce a bojiště, aby ještě jednou vyhledal na Humrichu svou milou a přitiskl ji k svému srdci. Když se přiblížil k Frýdlantu, spatřil nad Humrichem jasně červenou zář oblohy. Přidal do kroku a když došel na místo viděl už jen hromadu popela. Prchající husité od Chrastavy stačili věž zapálit a s ní uhořel u strážný věže i s dcerou. Mladý Biberštejn políbil spálenou zemi své milé a oba, strážného i jeho dceru pohřbil. Hluboce dojat místo opustil a brzy nato svému zranění sám podlehl.*



Podle jiné pověsti se na Humrichu zdržoval malý lesní skřítek nazývaný » Humrišská palička «. Antonín Zikmund z Bulovky připomíná, že jeden muž ještě s košíkářem v neděli o Svaté Trojici v době, kdy se v Oldříši konalo procesí, šli na Humrich do lesa pro proutí a viděli, jak toto procesí do Oldříše oblohou přes Humrich táhne. Toto je vysvětlit jako Fatu Morganu, vzdušný obraz v zrcadlení různých tepelných vzdušných proudů, které se zřídka, snad jednou za sto let i v našich krajích okazuje.

Jiná pověst vypráví o » peněžní díře «, velikém zlatém pokladu. Jedna paní s malým dítětem na Velký pátek o půlnoci vstoupila do skály a užasla nad velkým bohatstvím. Do zástěry sobě nasbírala a domů pospíchala. Cestou si uvědomila, že ve skále zapomněla dítě; poklad vysypala u cesty a vrátila se ke skále, která již uzavřena byla. Ráno po světle vysypaný poklad hledala, ale již jej nebylo více. Příští jaro ji nutkání vyhánělo zpět ke skále. Přesně o půlnoci se skála otevřela a uprostřed jeskyně sedělo dítě živé a zdravé. Nebylo větší radosti, paní vzala dítě do náručí a již se o poklady nezajímala.

Úryvek ze » Sborníku 650. výročí trvání obcí Bulovka, Arnoltice a Dolní Oldříš «, vydal Obecní úřad v Bulovce v roce 1996.

## **B**ULOVKA - » U ZMRZLÉHO MUŽE «

V noci z 23. na 24. prosince zahynul na cestě z Řasnice na Bulovku sedlák Gottfried Blumrich z Kunratic ( bratr držitele statku » Krautscham « na Bulovce ) v 56. roce života.

Jel s koňským povozem z Kunratic, v lese vjel do bažinatého příkopu. Povoz v bažině uvázl a Blumrich musel přeříznout řemeny, aby koně osvobodil. Jeden kůň se z bažiny dostal a vrátil se do Řasnice, ale druhý v bažině zahynul. Blumrich sám úplně promočený a zcela vyčerpaný se táhl ještě kousek cesty ve směru na Bulovku k bratrovi, ale upadl, zůstal ležet a umrzl.

Na jeho památku byl v lese na Bulovkou postaven kamenný pomníček, který dnes nese tento nápis:

Tomuto místu se říká » U zmrzlého muže «, ale místní používají jednodušší název » U zmrzlíka «.

U ZMRZLÉHO  
MUŽE  
G. BLUMRICH  
BEIM ERFRORE-  
NEN MANN  
† 23. XII. 1864

Oldřich Sladkovský





# DO Z KOHO, ANEB O NELEHKÉ SLUŽBĚ LESNÍKA MORCHEHO

Píše se rok 1903 a nedaleko Ludvíkova pod Smrkem se začíná odehrávat příběh, který zveřejní noviny...

... *Reichenberger Zeitung* poprvé dne 5. 10. 1903 pod titulkem „Boj s pytlákem“ (*Kampf mit einem Wilderer*) a podruhé dne 3. 11. 1903 pod titulkem „Boj mezi lesníkem a pytlákem“ (*Kampf zwischen einem Heger und einem Wilderer.*)

Dne 3. října roku 1903 navečer potkal lesník Franz Morche v revíru pana Oskara von Klingera u Ludvíkova pod Smrkem muže, který nesl v pytli zabalenou srnu. Tento spatřiv lesníka odhodil svůj náklad do kolem tekoucího Zlatého potoka (Goldbach) a začal prchat. Morche z toho usoudil, že se jedná o pytláka a vyzýval ho opakovaně voláním, aby se zastavil, jinak že použije zbraně. Teprve po chvíli pronásledování, když pronásledovaný viděl, že jej lesník dohání a že mu neuteče, zastavil se a zvolal: „Co ode mne chceš, máš-li kuráž tak střílej!“ Lesníkovi šlo hlavně o zjištění totožnosti pytláka a tak se s puškou připravenou k výstřelu přiblížil až asi na vzdálenost tří kroků k neznámému. V tom však nečekaně odrazil pytlák hlaveň pušky levou rukou, skočil po lesníkovi a pravačkou mu zasadil ránu nožem do obličeje vyrážaje přitom divoké hrozby. Oba muži se začali rvát na život a na smrt.

Lesníkovi při rvačce vyšla rána z pušky aniž by však pytlákovi ublížila a naopak tento zasadil ještě několik bodných ran do hlavy, oblasti žeber a zátylku lesníkovi. Morche byl přeci jen silnější a podařilo se mu pytláka dostat pod sebe na zem a zbavit ho nože. V tom okamžiku mu šel ale pytlák po krku a začal jej škrtit. Lesník mu zasadil několik ran jeho vlastním nožem, který se mu podařilo předtím uzmout, do obličeje a probodl mu stehno. Teprve nyní se přestal pytlák rvát a vzdal se. Na výzvu lesníka, aby s ním šel do Ludvíkova reagoval slovy, že tam ho nikdy nedostane, ale byl ochoten jít do Hajniště. Na otázku lesníka, kde že má pytlák svoji pušku mu tento odpověděl: „Kdybych měl pušku, tak bych ti to dávno spočítal a nikdy by ses nedostal ke mně tak blízko!“ Na dotaz jak se jmenuje odpověděl: „Kilm Franz z Dolní Řasnice.“

Sotva ušli pár kroků poprosil pytlák lesníka, ať ho nechá napít. Ten jej odkázal na potůček, který v těchto místech teče a pytlák přesto, že prohlašoval, že takovou kalnou vodu chlastat nebude, si přeci jen lehá na zem - jako že bude pít. Nenápadně přitom však vyjmul ze své kapsy plechovou pikslu na sirky a jak vstával bleskurychle udeřil lesníka touto svojí poslední zbraní dvakrát do obličeje. Přes všechna utržená zranění se lesníkovi podařilo opět pytláka přemoci a povalit jej na

zem. Pytlák se ještě jednou pokusil uprchnout, ale byl přemožen a uznal, že se mu lesníka přelstít ani přemoci nepodaří. Lehl si proto na zem a prohlásil, že nepůjde už ani o krok dále. Lesníkovi nezbylo než volat o pomoc, která se vzápětí dostavila a pytlák byl na káře odvezen do Nového Města pod Smrkem na policii. Ta v něm identifikovala 39. letého ovdovělého Josefa Rösslera z Bílého Potoka.

Lesník Morche se nechal v Novém Městě ošetřit u doktora Ulbiga a spěchal zpátky na místo činu, kde našel jak upytlačenou srnu tak nedaleko odtud v jetelovém poli i pytlákovu pušku. Dle posudku soudních lékařů se jednalo v případě Morcheho o lehčí poranění, ale s ohledem na jejich umístění do pravé strany krku a prsou byly vedeny s úmyslem ho usmrtit. Stačilo by kdyby se pytlákovi podařilo bodnout trochu hlouběji a jednalo by se o smrtelná zranění.

Dnes, dne 3. 11. 1903 se tkadlec Rössler zpovídal ze svého činu před soudem, kterému předsedal pan doktor Prziza. Žalobce pan Weinhuber mu kladl za vinu veřejné násilí, těžké ublížení na zdraví, poškozování osobního vlastnictví a přestoupení zákona o zbraních. Obžalovaný prohlašoval, že mrtvou srnu našel a lesníkovi se pouze bránil když jej tento surově napadl a navíc, že nalezená puška vůbec není jeho. Těmto naivním lžím však soud neuvěřil a vyměřil mu spravedlivý test: Osm měsíců těžkého žaláře zostřeného jedním pústem v samotce každý měsíc a tvrdým lůžkem každý druhý měsíc v žaláři a navíc ke 24-hodinovému arestu za porušení zákona o zbraních. Tento zasloužený trest mu nepomohl zmírnit ani jeho obhájce pan doktor Pirkl.

Z dobového tisku a vlastního archívu zpracoval  
V Jiřetíně pod Bukovou dne 10. ledna 1999

*Herbert Endler*

## **H** R A D B Y M Ě S T A F R Ý D L A N T U

Z archívních materiálů muzea vyplývá, že hradby byly dokončeny v roce 1304 za Joachyma II. Biberštejna, který téhož roku udělil městu i znak. Pravděpodobný počátek hradeb byl za Otakara II., Biberštejnové pouze hradební právo potvrdili.

Jako stavební materiál se používala žula a čedič, spolu s pískem a vápnem. Materiálem se nešetřilo a jak praví kronikář, „použití vápna bylo až marnotratné“. V hradbách byly bašty, vzdálené od sebe na dostřel luku ( 30 až 50 metrů ). Hradby byly obehnány příkopem napájeným vodou z Řasnice. Purkmistr měl právo v této vodě chovat ryby pro svoji potřebu. Hradby měly dvě brány, později byla postave-



na třetí. Horní brána byla v místech staré pošty, dolní brána v místech bývalé elektrárny. Třetí, nejmladší brána byla v místech učňovské školy, dnešní Havlíčkovy ulice. Večer se brány zavíraly, do města se vpouštěli jen lidé s glejtem.

Katovská branka byla v dnešní okružní ulici. Touto brankou směl vstoupit pouze kat a odsouzenec. Kdo touto brankou prošel ven, nesměl se vrátit živý. V roce 1713 vydal starosta Vilém Posselt předpisy celní služby a otvírací dobu. V létě bylo otevřeno od 5 do 20 hodin, v zimě od 8 do 16 hodin. V dolní bráně bylo současně vězení. O tom, že i vrchnost měla zájem o hradby, svědčí i to, že Bedřich Biberštejn věnoval městu 200 kop na údržbu hradeb. Po velkých požárech v roce 1428 a poté v roce 1433 bylo ve městě postaveno asi 100 domů z kamene.

V pozdějších dobách se hradby staly překážkou při průjezdu naložených velkých vozů, a proto postupně docházelo k jejich postupné destrukci. Se svolením magistrátu odklidil horní bránu Salomen Hahn, hrnčíř Rasch Gottlieb koupil domek horní brány, aby z něho použil materiál. Tím byla odstraněna horní brána, k jejímuž zbourání dal povolení krajský úřad již 31. 7. 1831. Dolní brána byla zbourána v roce 1838 a věž, která byla v roce 1867 opravena, byla v roce 1888 zbourána.

Dnes z hradeb zůstalo nepatrné torzo na několika místech. Tyto zbytky připomínají dobu před téměř 700 lety, kdy byly postaveny.

Hradby jsou dokladem hospodářského významu města ve středověku, neboť jimi byla opatřována pouze významnější města.

Pro potřebu lednového čísla Frýdlantského zpravodaje zpracovali materiály ze svých archivů pracovníci městského muzea Frýdlant a odtud pro čtvrtletník Patron zpracoval 25. 1. 1999:

Hynek Farský



Dolní brána v dnešní ulici Míru

# **Přírodní památky:**

## **BÍLÁ SKÁLA NA FRÝDLANTSKU**

Nachází se u Srbské, v nejsevernější části Frýdlantského výběžku, nedaleko hranice s Polskem. Tato erozí vypreparovaná valová žíla křemene je v našem regionu zcela ojedinělá. Z hlediska geologického se jedná o křemennou výplň tektonické poruchy ( pukliny ), která ve směru severozápad - jihovýchod v délce několika kilometrů protíná jizerské granitoidy.

Přírodní památkou je vyhlášena morfologicky nejnápadnější část křemenné žíly, která začíná necelý 1 kilometr severozápadně od Srbské asi 10 metrů vysokou skálou a pokračuje stejným směrem v délce cca 220 metrů. Výška a mocnost křemenné zdi kolísají, přičemž maxima ( na šířku a výšku 20 metrů ) žíla dosahuje zhruba uprostřed, kde je ale současně přerušena několikametrovou prolukou. Ještě

před státní hranicí se křemen ztrácí pod zemí, avšak na dohled na polské straně se nám znovu připomíná osamoceným výchozem balvanitého tvaru. Geomorfologicky méně významné pokračování zlomu z křemennou výplní lze sledovat několik kilometrů na jihovýchod. Křemenná hmota chráněného útvaru je podle převažujících příměsí zbarvena bíle nebo v různých odstínech žluté, růžové, šedé a dokonce až modrofialové barvy. Pozoruhodné je barevné dekorativní rozvrstvení hmoty do proužků a přítomnost dutin s drúzami křemene.



později před státní hranicí se křemen ztrácí pod zemí, avšak na dohled na polské straně se nám znovu připomíná osamoceným výchozem balvanitého tvaru. Geomorfologicky méně významné pokračování zlomu z křemennou výplní lze sledovat několik kilometrů na jihovýchod. Křemenná hmota chráněného útvaru je podle převažujících příměsí zbarvena bíle nebo v různých odstínech žluté, růžové, šedé a dokonce až modrofialové barvy. Pozoruhodné je barevné dekorativní rozvrstvení hmoty do proužků a přítomnost dutin s drúzami křemene.

Nejlepší ochranou této přírodní památky je v dnešní době její odlehlost a špatná přístupnost. Eroze je zde minimální, avšak obdobně jako u Kodešovy skály v Heřmanicích bude i zde vhodné sledovat náletové dřeviny.

Cestu k Bílé skále je nejlépe začít na konečné autobusu ČSAD v Srbské u statku. Odtud je nutné projít dvorem a poté polní cestou pokračovat v přímém směru k lesu ( cca 1500 metrů ). Na okraji lesa uhnout vlevo do cípu lesa k první skále, od níž se další táhnou v pruhu směrem ke státní hranici.

## **KODEŠOVA SKÁLA NA FRÝDLANTSKU**

Nachází se u kulturního domu v Heřmanicích, vedle příjezdové silnice do obce. Jde o geologický odkryv vzniklý těžbou čediče v bývalém tzv. Gothově lomu.



Pro čedič je typická sloupcovitá odlučnost s obvykle jednosměrným uspořádáním sloupků, nejčastěji s vodorovnou nebo svislou orientací, kolmo na směr převládajícího ochlazování lávového výlevu. Na skále v Heřmanicích však najdeme velmi netypické a tedy pozoruhodné vějířovité uspořádání sloupků, které je dokladem složitější geneze čedičové horniny.

Zajímavého útvaru v Heřmanicích si povšimli geologové za první republiky a již tehdy doporučovali zajistit jeho ochranu. Od té doby byly původně ostré hrany sloupků působením větru, vody a mrazu částečně obroušeny a na skále se uchytily dřeviny, jejichž kořeny dál narušují kompaktnost horniny a napomáhají nežádoucím erozním procesům. V rámci péče o toto chráněné území musí proto být prováděny i asanační zásahy, jejichž výsledkem by mělo být očištění skály od náletů a části nánosů.

Skála nese jméno frýdlantského učitele Otakara Kodeše, pomocníka Stráže obrany státu, který zde byl 22. 9. 1938 zastřelen příslušníkem sudetoněmeckého oddílu. ( Podrobnosti o této události v Patronu č. 4 / 98 : 8, 9. ) Pamětní deska, připomínající tuto tragédii byla po odcizení původní desky v roce 1996 nahrazena deskou novou.

V období ztráty desky původní a instalace desky nové byla Kodešova skála vyhlášena přírodní památkou. S tímto vyhlášením nikterak nesouvisí ztráta, případně demontáž původní desky, jak by se na první pohled mohlo zdát.

Kodešova skála v Heřmanicích byla vyhlášena chráněným územím Okresním úřadem v Liberci s účinností od 1. 2. 1997.

Kodešovu skálu nemůže minout ten, kdo bude pečlivě sledovat pravou stranu silnice Dětrichov - Heřmanice. Skála se nachází bezprostředně u cesty. Od skály dalších 1200 metrů směrem do Heřmanic dojdeme k odbočce do lomu, ve kterém se nachází loni instalovaná Kodešova mohyla.

Hynek Farský



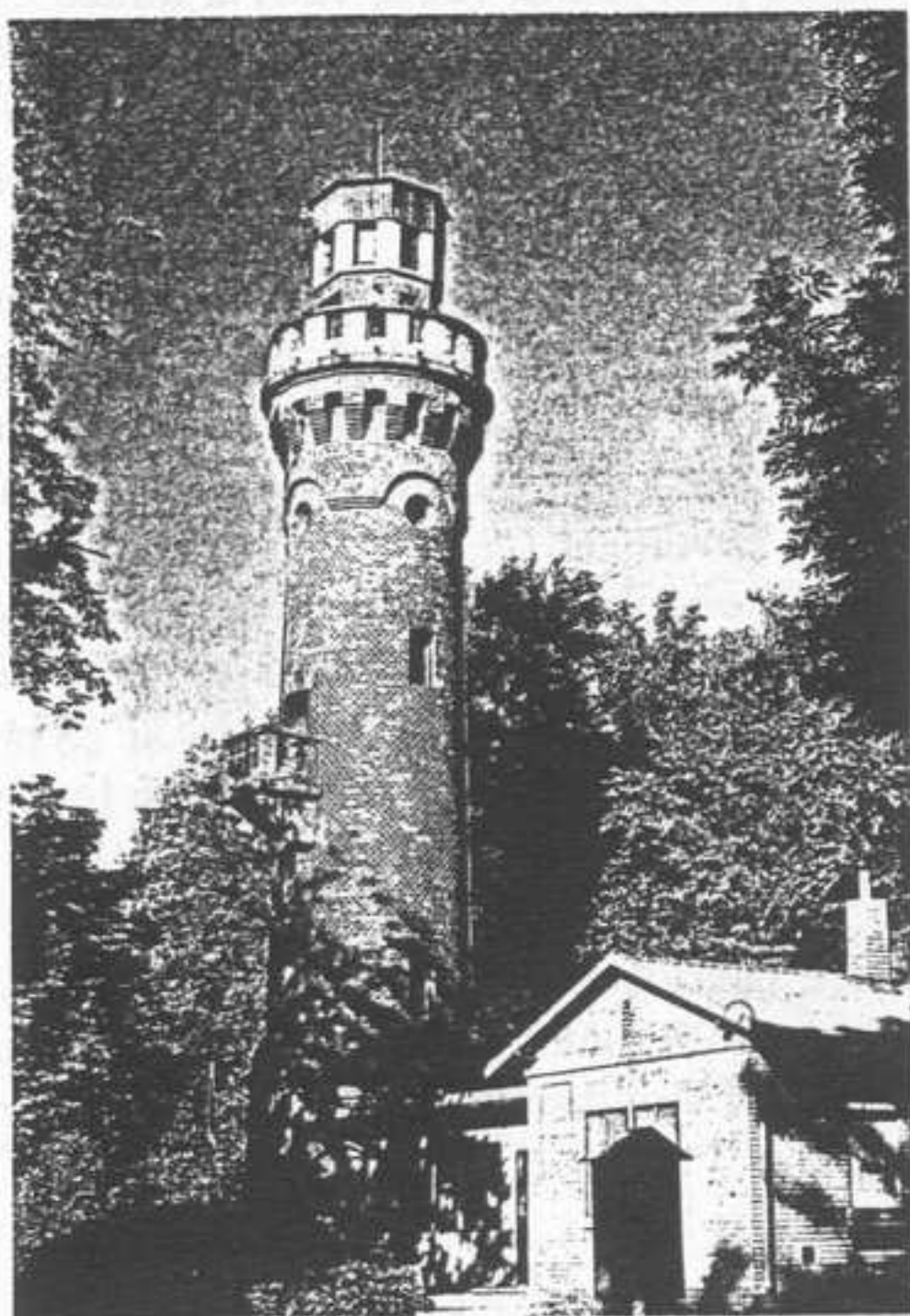
## ROZHLEDNA NA RESSLEROVĚ KOPCI NAD FRÝDLANTEM

Původní dřevěná rozhledna ( slavnostně otevřena 6. 7. 1890 ), 14 metrů vysoká věž po celém obvodu krytá a na vrcholu nesoucí vyhlídkovou plošinu s věžičkou vyrostla za přispění členů okrašlovacího spolku, protože Horský spolek tu v té době ještě neměl svou sekci. Na počest neaktivnějšího člena spolku bylo místo pojmenováno Dresslerovou výšinou. Dřevěná rozhledna vzdorovala nepřízní počasí



a proto počátkem 20. století okrašlovací spolek přistupuje ke stavbě rozhledny kamenné. Vybrána byla místní stavební firma Appel a Hampel. Základní kámen stavby byl položen 17. 5. 1906 z tvrdě pálených cihel a žulových bloků byla provedena v dobré kvalitě za necelých tehdejších 9000 korun. Zároveň bylo přistavěno pohostinství navazující na věž tvořené verandou od jihu zasklené a vytápěnou místností pro hosty včetně jednoduchého sklepa. Na západní straně věže připomíná stavebníka první dřevěné rozhledny Antonína Dresslera, který vložil tisíc korun jako základní částku pro novou stavbu. Slavnostní otevření a zahájení provozu rozhledny proběhlo za veliké účasti veřejnosti dne 30. 4. 1907. Skupiny návštěvníků postupně vystoupily na věž a mohly se pokochat výhledem z dosud nezalesněného prostoru na okolní krajinu. V dalších letech byla rozhledna volně přístupná a byly zde pořádány různé akce pro obyvatele města Frýdlantu.

2. května 1940 téměř na den po 33 letech otevření vyhlídkové věže byla držba a správa z bývalého Okrašlovacího spolku ve Frýdlantu převedena na Německý horský spolek pro Ještědské a Jizerské hory ( DGV ). Převzetí proběhlo za přítomnosti vedoucího spolku Hanse Schmieda a několika přítomných funkcionářů ústředního spolku v Liberci, kteří přijeli se svými členy a zástupci místní skupiny ve Frýdlantu. Poslední předseda bývalého Okrašlovacího spolku ve Frýdlantu, dr. Alfred Krause a současný předseda místní skupina DGV



Josef Horn pozdravili liberecké hosty na frýdlantském náměstí a pak je odvedli na výšinu zářící v jarní zeleni.

Poté vystoupili na rozhlednu, odkud se otevřel překvapivě krásný a daleký rozhled do všech stran. Bylo možno spatřit tyto vzdálené body: Nové Město pod Smrkem, Smrk ( 1124 m ), Ludvíkov, Svinský vrch ( 756 m ), Smědavskou horu ( 1084 ), Ořešník ( 800 m ), Hejnice, Holubník ( 1070 m ), Ptačí vrchy ( 1013 m ), Raspenavu, Poledník ( 864 m ), město a zámek Frýdlant, vyhlídku Skalní hrad, Špičák ( 724 m ), Kančí vrch ( 680 m ), Ještěd ( 1012 m ), Vysoký, Lysý vrch ( 641



m ), Výhledy ( 569 m ), Hvozd ( 750 m ), Žitavu, Klíč u Cvikova ( 760 m ), Špičák u Varnsdorfu ( 545 m ), Kaspers Berg, Schlief Berg, Špičák u Löbau ( 450 m ), Zemskou korunu u Zhořelce ( 435 m ), Zhořelec, nádraží z Závidově, Turovec ( 422m ), Krásný Les, Řasnici a Hajniště.

Po roce 1945 rozhledna chátrala a hostinec nefungoval. Byla sice přístupná, ale klíč si musel každý zapůjčit u Hlaváčů, bydlících v domku při cestě k rozhledně. Na čas areál opět ožil po roce 1950, kdy zde byly pořádány při květnových slavnostech ohňostroje, stavěny prodejní stánky a houpačky pro děti. Na blízké svahové louce bylo vybudováno divadlo v přírodě, kde hráli pozvaní i místní ochotníci. Později zde byl přechodně umístěn pionýrský tábor. Vybudován byl také betonový parket, kde se tančilo odpoledne i večer při lampiónovém osvětlení.

V roce 1958 byla věž nad podlažním platem stavebně upravena, zastřešena a používána až do roku 1979 pro přenos televizního signálu a tudíž nepřístupná. Ve zděné budově bylo umístěno zařízení, sloužící jako orientační bod dopravním letadlům pro směr letu na Varšavu, Moskvu a Stockholm.

Na jaře roku 1980 předal Městský národní výbor Frýdlant rozhlednu i zchátralé, vandaly poničené budovy Tělovýchovné jednotě Slovan Frýdlant a jeho turistickému oddílu. Turisté zde odpracovali společně se stavební četou bývalého Stavokombinátu na 2500 brigádnických hodin. Přistavěna byla budova skladu, ve třech místnostech zhotoveny nové podlahy, okna, dveře, plechové okenice, komíny, na klubovně nová střecha, zaveden znovu elektrický proud do všech prostorů a položeno potrubí městského vodovodu. Odborně bylo vyspárováno zdivo věže, zasklena okna a osazeny hromosvody, dle kontrolního měření v nejlepší kvalitě. Venkovní prostory byly upraveny k odpočinku. Slavnostní otevření znovu opravené rozhledny, přilehlých budov i celého areálu se konalo za účasti představitelů města, zástupců TJ Slovan a turistiky dne 6. 11. 1982. Od toho data je většina turistických akcí směřována do turistického areálu nazvaného U rozhledny.

Viditelnost z věže je nyní poněkud menší, ale přesto za to stojí vystoupit po 100 žulových schodech do podlažního plata a rozhlédnout se po okolních kopcích, po městě s hradem , zámkem i do sousedního Polska. Členové současného Klubu turistů Frýdlant si rozdělují služby tak, že rozhledna bývá přístupná veřejnosti od května do září o víkendech od 9.<sup>00</sup> do 16.<sup>00</sup> hodin. K rozhledně nás zavede žlutá turistická značka od nádraží Frýdlant ( 2,5 km ), z náměstí ( 2 km ), autem je možno se dostat k místnímu hřbitovu a odtud cca 10 minut pěšky. Areálem také prochází naučná stezka značená červenobílými trojúhelníky.

V klubovně Klubu turistů Frýdlant v areálu U rozhledny je umístěna pamětní deska Josefa Haupta, II. předsedy Okrašlovacího a zvelebovacího spolku ve Frýd-

lantu. Byl váženým občanem města Frýdlantu. Podnikal v oboru truhlářství a výrazně se podílel na stavbě rozhledny - dřevěného opláštění I. frýdlantské rozhledny.

Pro Patron připravil Hynek Farský

## KŘÍŽE V BULOVCĚ

- I. Na tzv. » Kaplovém vrchu « byl Antonem Mayem, držitelem usedlosti čp. 25, na » Frýdlantské cestě « postaven v roce 1803 kříž pod starou lípou s nápisem AMTI 1803. Dříve na tomto místě stávala kaple, odtud název » Kaplový vrch «.
- II. V roce 1817 postavil Anton Menzel na hospodářství čp. 42 kříž ze dřeva a s plechovou figurou. A. Menzel hospodařil na tomto statku od roku 1796 do roku 1850.
- III. » Mlýnský kříž « u čp. 39 postavil mlynář Gottfried Schöler a jeho žena Maria Theresia, rozená Neumannová v roce 1804.
- IV. Kříž » U Kretschamu « čp. 103, postavil starosta Anton Arlt, který zde hospodařil od roku 1822, do roku 1842. Tento kříž byl původně postaven venku v polích. V roce 1830 byl hanebně odvlečen a po dlouhém hledání nalezen v Görlachsheimu. Byl vrácen a postaven ve vsi vedle cesty vpravo od obytné budovy Kretschamu. Byl ale již skutečně starý a tak rodina Blumrichova věnovala v průběhu I. světové války nový kříž.
- V. V roce 1805 dal postavit kříž Anton Löfler, do roku 1824 držitel usedlosti čp. 72 na Staré cestě do Dolní Oldříše. Na tomto místě byl již dříve a to v roce 1770 postaven předcházející kříž.
- VI. Vedle selské usedlosti čp. 88 stojí železný kříž na kamenném podstavci. Tento kříž byl údajně postaven v roce 1833 Antonem Tschiedelem, který byl v té době majitelem usedlosti čp. 88.
- VII. Na hospodářství čp. 97 stojí kříž, který byl postaven v roce 1802 tehdejším držitelem Josefem Scholzem ( 1793 - 1831 ).





- VIII. Železný kříž na kamenném podstavci byl postaven před hořením vchodem na starý hřbitov v roce 1805 na náklad Josefa Jäckela, držitele usedlosti čp. 66 od roku 1801 do 29. 12. 1827.
- IX. Velký železný kříž ve středu nového hřbitova byl věnován v roce 1886 Josefem Wagnerem a Marií Wagnerovou z čp. 148.
- X. Velký železný kříž na kamenném podstavci před dolním vchodem na starý hřbitov; byl postaven Christophem Elstnerem z čp. 127.
- XI. Socha sv. Jana Nepomuckého byla postavena u cesty na Dolní Oldříš Wenzelem Rottem z čp. 207.
- XII. Kříž u selského domu čp. 9 dal postavit August Jäger v roce 1900.

Tolik ze starých zápisů obce Bulovka. Některé kříže se zachovaly, z některých jsou pouhé zbytky. Ještě v roce 1987 byl v dobrém stavu kamenný zdobený podstavec ke kříži na Horním Bulovci, nyní pouze hromádka kamení. V dobrém stavu se zachovala socha svatého Jana Nepomuckého.

Oldřich Sladkovský

## RNOLTICE - TECHNICKÁ PAMÁTKA

Při cestě do Polska přes hraniční přechod Habartice, se projíždí přes obec Arnoltice. V Arnolticích u zastávky ČSAD, vpravo ve směru jízdy z Frýdlantu do Habartic je kamenný mostek u čp. 60. Tento mostek je prastarého původu; je zakreslen na mapě z roku 1652.

V roce 1994 byla provedena zdařilá generální rekonstrukce této památky stavební firmou STYLSTAV Martina Dušátka z Liberce.

Projíždí kolem jeden automobil za druhým, denně stovky vozidel, ale nikdo si nenajde 3 či 4 minuty času na shlédnutí této památky, dokumentující důkladnost a řemeslnou zručnost dávno mrtvých řemeslníků, jejichž dílo přetrvalo staletí a sloužilo, ba ještě slouží mnoha následujícím generacím.

Oldřich Sladkovský

## ÍSAŘ JOSEF II. NA BULOVCE

Když císař Josef II. projížděl dne 16. 9. 1779 Bulovkou, zastavil se na krátký čas na Kretschamu. S tehdejším » šolcem « ( starostou ), kterým v té době byl Johann Josef Arlt, projednal stav obecních záležitostí.

Obzvláště měl zájem o ovocnářství na Bulovce. Nechal pro obec zaslat tři mladé šlechtěné jabloně. Ty byly po nějakém čase skutečně doručeny. Jedna byla zasazena na pozemku Kretschamu čp. 103, druhá v zahradě hospodářství čp. 42 ( majitel Hans Georg Jäckel ) a třetí na louce patřící k hospodářství čp. 24 ( Johann Michael Bergmann ) - spolupodílník Anton Michael čp. 42.

Oldřich Sladkovský

## **P**AMĚTNÍ KÁMEN 1848 - 1908

Při oslavách 60. výročí panování císaře Františka Josefa I., byly na mnoha místech budovány různé pomníky, připomínající tuto oslavu. Tak byl v Arnolticích, několik desítek metrů po odbočení směrem na Bulovku, rovněž zasazen pamětní kámen nesoucí nápis 1848 - 1908. Kámen je u cesty vlevo ve směru z Arnoltic na Bulovku pod mohutným stromem.

Oldřich Sladkovský

## **P**OŠŤÁKŮV KŘÍŽ

Z Bulovky vede úzká místní silnička do Krásného Lesa. Zhruba v polovině prochází tato cesta lesíkem, různě se klikatí a poměrně prudce klesá k potoku, který je nejnižším bodem silnice a pak opět prudce stoupá. Ve směru jízdy z Bulovky do Krásného Lesa je v poměrně prudké levotočivé zatáčce umístěn na stromě dřevěný kříž bez dalšího označení.



Dále pouze z doslechu: Měl zde havarovat listonoš na motocyklu. Jméno ani datum zatím neznám.

Pro Patron zpracoval: Oldřich Sladkovský

## **R**OBOTA A NEVOLNICTVÍ NA FRÝDLANTSKU V LETECH 1679 - 1687

Robotou se rozumí práce, kterou byli poddaní bezplatně vykonávat pro vrchnost. Přestože existovala i robota, za kterou poddaní dostávali buď naturální nebo peněžní odměnu, je lépe za robotu považovat veškeré pracovní povinnosti



požadované vrchností od poddaných a které byly sepsány ve vrchnostenských urbářích, nebo které byly poddaným výslovně jako roboty uloženy.

Ve větší části 17. století byly robotní povinnosti poddaných určovány převážně tak, že bylo konkrétně určováno množství jednotlivých prací a v jakém rozsahu jsou poddaní povinni pro vrchnost jako robotu vykonat. Šlo převážně o tyto druhy roboty:

- 1) **Dvorské roboty:** Zajišťovaly potřebné potažní a ruční práce ve vrchnostenských dvorech ( obdělávání polí a luk, chov dobytka ). Pro vrchnost byly tyto roboty nejvýznamnější a pro poddané nejtěživější.
- 2) **Lesní roboty:** Jednalo se o kácení, přípravu a dopravu palivového i stavebního dříví. Měly význam na panstvích s rozsáhlými lesy. Jejich tíživost a obtížnost pro poddané by neměla být s ohledem na dvorské roboty podceňována.
- 3) **Rybniční roboty:** V popisovaném časovém období nehrály žádnou podstatnou roli.
- 4) **Dopravní roboty:** Byly jedny z nejtěživější pro sedláky tam, kde vrchnost měla více panství v různých oblastech země.
- 5) **Stavební roboty:** Nabyly na významu ve druhé polovině 17. století v době rekonstrukce hospodářského života na panstvích a čilého stavebního ruchu.
- 6) **Průmyslové roboty:** Zajišťovaly některé práce v průmyslových podnicích vrchnosti. Spadá sem mimo jiné i roboty předení, přestože byla vykonávána bez dozoru vrchnostenského personálu v domácnostech poddaných.
- 7) **Služby a roboty v domácnosti feudála:** Spadala sem mimo jiné strážní služba a nahánka při lovu.

Podle způsobu odměny existovala roboty bezplatná, spojená s poskytnutím určitého množství stravy či piva, nebo za přiměřenou odměnu, eventuálně spojená s naturální odměnou.

Nejvíce práce vyžadovaly vrchnostenské dvory. V roce 1631 měla vrchnost na Frýdlantsku tři dvory: Zámecký ve Frýdlantu, v Předláních a v Hajništi. K jednotlivým dvorům byli určeni k splnění jednotlivých prací robotníci z vesnic. Ti nerobotovali pouze u jednoho dvora, nýbrž u dvou nebo všech třech dvorů. K tomu došlo poté, kdy k nejstaršímu dvoru frýdlantskému byly některými robotami povinni poddaní již téměř ze všech obcí patřících bezprostředně frýdlantské vrchnosti. Šlo o tyto vesnice: Kunratice, Heřmanice, Dětrichov, Albrechtice, Mníšek, Větrov, Oldřichov, Bulovka, Krásný Les, Luh, Raspenava, Horní Řasnice, Dolní Řasnice, Hejnice, Ludvíkov, Lázně Libverda, Bílý Potok a Jindřichovice.

Vrchnostenský dvůr v Předláních: Vznikl po roce 1550. Robotovali na něm poddaní z Předlání, Višňové, ale i Lužce, Kunratic, Heřmanic, Detřichova, Větro-

va, Bulovky, Luhu, Raspenavy, Horní Řasnice, Hejnic, Lázní Libverdy a Jindřichovic.

Vrchnostenský dvůr v Hajništi: Zbudován snad v roce 1580. Robotníky získal v Dětrichovci, Krásném Lese, Ludvíkově, Horní Řasnici, Hejnicích, Lázních Libverdě a v Jindřichovicích.

Lesní roboty: Jimi nebyli povinni sedláci z Bulovky, Višňové a Předánců. Naopak zdarma museli udělat a dovést po jedné hranici dříví pro frýdlantský zámek sedláci z Krásného lesa, Horní Řasnice, Jindřichovic, Dětrichovce, Ludvíkova a Větrova. Sedláci z Krásného Lesa a Větrova měli ještě navrch dovézt klády pro zámeckou pilu. Krásnolesští 108 kusů, Větrovští 69 kusů. Kácením a řezáním stromů byly povinni sedláci z Oldřichova, Mníšku a Albrechtic. Dříví pro cihelnu spolu s 36 kusy klád pro zámeckou pilu zajišťovali sedláci z Heřmanic.

Stavební roboty obsahovaly tyto pracovní činnosti: vození písku ( sedláci z Bulovky a Dětrichovce ), vápna ( sedláci z Dolní Řasnice, Horní Řasnice a Jindřichovic ), hlíny ( sedláci z Hejnic a Lužce ), kopání hlíny pro potřebu cihelny ( zahradníci z Krásného lesa, Dolní Řasnice, Horní Řasnice a Větrova ) její dovoz obstarávali sedláci z Heřmanic.

Výše robotních povinností poddaných byla určována především rozsahem vrchnostenského velkostatku. Obecnou tendencí vrchnostenského hospodaření po třicetileté válce bylo rozšiřování počtů event. rozsahu vrchnostenských dvorců. Na Frýdlantsku tento trend probíhal následovně:

Dolní Pertoltice ( 7. srpna 1662 ), Černousy ( 23. března 1663 a 6. prosince 1664 ), střední Pertoltice ( 1665 ), Ves ( 1666 ), Andělka ( 1670 ), Bulovka - horní statek ( 1675 ), Heřmanice ( 1678 ), Višňová ( 1681 ), Raspenava ( 1687 ), Dolní Oldřiš ( cca 1690 ), Peklo - vrchnostenský ovčín ( konec 17. století ), Boleslav a Poustka ( 1706 ) a Habartice ( 1712 ).

Tímto četným nákupem statků vzrostl majetek frýdlantské šlechty ze tří dvorců v roce 1631 na šestnáct počátkem 18. století.

Osvobození od roboty:

Částečné nebo úplné osvobození od roboty se týkalo vrchnostenských nebo obecních funkcionářů. Např. hejničtí kostelníci ( Kirchväter ), vrchnostenští foři rekrutující se z poddaných i někteří řemeslníci ( např. mlynáři a kováři ).

Dočasné osvobození od roboty udělovala vrchnost některým poddaným na jejich vlastní žádost, šlo-li o převzetí opuštěných hospodářství a vystavění nových usedlostí na spáleništích po třicetileté válce. Jestliže se hospodářství poddaných dostalo do tíživé situace z důsledku války, požáru, úrazu, nemoci nebo z jiné příčiny, jednalo se o robotní úlevu v délce jednoho roku. To se poskytovalo i v případě



úmrtí hospodáře a podle potřeby ji bylo možno prodloužit, aby vdova mohla lépe vychovat své děti. Vrchnost zcela nebo z části promíjela robotu starým a nemocným lidem, kteří i ve stáří byli držiteli poddanských usedlostí. Frýdlantská vrchnost též podporovala začínající hospodáře tím, že zdarma poskytovala stavební materiál ( písek, vápno, materiál na zdění ) a vypomáhala i se zapůjčením osiva.

Pro Patron připravil: Hynek Farský

## Slavný rodák



K napsání následujících řádků jsem se rozhodl poté, co v Patronu č. 2/97 jsem psal o kovárně Ondřeje Stelziga v Řasnici a o nynějším majiteli p. Maršálkovi, ale na toho, kterého se to všechno týká, se jaksi zapomnělo. Proto bych chtěl tento nedostatek se zpožděním odčinit.

### ONDŘEJ STELZIG - KOVÁŘ Z ŘASNICE

- kovárna se nachází v ohbí silnice z Krásného Lesa do Řasnice, vpravo u mostu, před jejím vyústěním na silnici z Frýdlantu do Jindřichovic. Zde provozoval kovářské řemeslo Ondřej Stelzig, který ač sám jako řemeslník zbaven ro-

botní povinnosti, předal r. 1679 v Brandýse nad Labem císaři Leopoldovi petici a ztěží snesitelném hospodářském a sociálním útlaku poddaných na frýdlantském panství. Roku 1681 při předávání další petice ve Vídni byl zatčen a roku 1682 mu byl soudem v Praze změněn požadovaný trest smrti na 10 let vězení v pevnosti v Uherském Raabu ( Győr ) a doživotní vyhnanství z Českého království. Roku 1683 ale Stelzig z pevnosti uprchl při zmatku před blížícími se Turky a ze Slezska a Lužice tajně navštěvoval zakázané Frýdlantsko včetně Řasnice. Tam byl také zatčen, když před tím se dokonce roku 1684 odvážil písemně žádat vrchnost, aby dovolila vystěhování jeho rodiny z Čech. Po uvěznění ve Frýdlantě byl roku 1687 odsouzen znovu na deset let vězení v pevnosti Raabu. Tam byl také s celou rodinou dopraven a domů se již nikdy nevrátil. Původní podmínka soudu z roku 1682, že při případném návratu do Čech bude popraven, mu byla prominuta.

Rozsáhlé nevolnické hnutí nejenom na Frýdlantsku si vynutilo, aby císař vydal zákon, kterým feudální stát poprvé konkrétně zasahoval do vlastní sféry vrchnostenského vykořisťování poddaných. 28. června 1680 podepsal Leopold I. první

robotní patent s platností pro České království. Patent upravoval povinnost nevolníků vůči vrchnostem v 11 bodech:

- 1) Vrchnost nemá požadovat na venkovském lidu větších daní, než je předepsáno sněmovním usnesením.
- 2) Nevolníci měli robotovat pro vrchnost tři dny v týdnu, v případě naléhavých prací ve žních se dovolovala i celotýdenní robot.
- 3) Vrchnost měla zakázáno vnucovat nevolníkům produkty svého hospodářství za přemrštěnou cenu.
- 4) Vrchnost neměla zabírat pro sebe poddanské grunty, zvláště tam, kde byly malé děti.
- 5) Při dalekých fůrách mezi jednotlivými dvorci v rámci Českého království měli nevolníci dostávat náhradu a příslušná doba se jim měla odpočítat od pravidelných robot.
- 6) Vrchnosti neměly zvyšovat poddanské úroky.
- 7) Při trestání neměli být nevolníci trestáni na zdraví.
- 8) Nevolníci neručili za panské úředníky a neměli platit na jejich mzdu.
- 9) Nevolníci neměli být vysíláni na robotu na vzdálená panství, která patřila též jejich vrchnostem; tento zákaz neplatil o žních.
- 10) Císařovým přáním bylo, aby vrchnost s nevolníky zacházela laskavě a křesťansky.
- 11) Výše uvedená opatření se týkala poslušných poddaných, ale i rebelové, kteří se vrátili k poslušnosti, se měli podílet na těchto úlevách. Vrchnosti porušující tento patent měly být stíhány královským prokurátorem.

V případě nevolníků na Frýdlantsku v čele s Ondřejem Stelzigem byla předmětem jejich návštěv u císaře petice, ve které si především stěžují na:

- I) nevolnictví: instituce nevolnictví jako takové  
zábrany přidávání dětí na řemeslo
- II) roboty: zvýšení robot v celku v důsledku rozmnožování dvorů  
předení  
stavební roboty  
roboty ve vrchnostenském hamru  
dopravní roboty a daleké fůry  
péče o vrchnostenský dobytek
- III) nucený nákup vrchnostenského zboží: dobytek           obilí  
  ovce                 pálenka  
  máslo              kapři  
  sýr                 pivo při svatbách



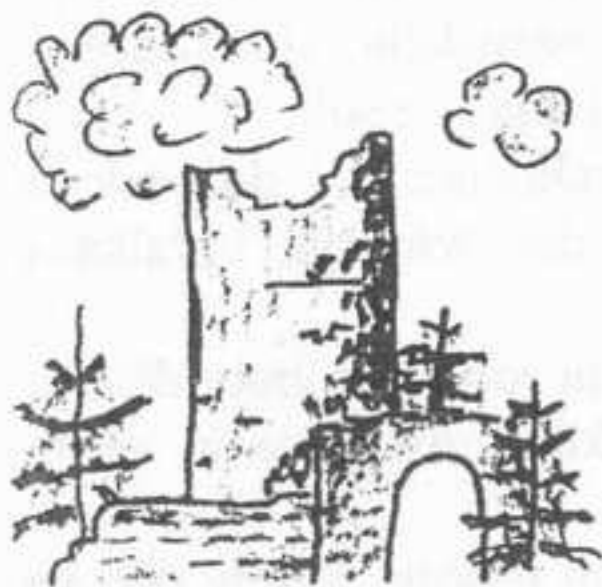
- IV) nucený prodej zboží poddaných vrchnosti: prodej dobytka za nevýhodné ceny
- V) daň ze soli

Stížnosti na jednotlivé druhy roboty a nákup vrchnostenského zboží v jednotlivých obcích, v některých obcích na Frýdlantsku.

- Krásný Les** - lesní ( dřevní ) roboty, obilní fůry a dopravní roboty, obecné stížnosti na roboty, z nuceného nákupu vrchnostenského zboží, dobytek, ovce, sýr, obilí, kořalka, kapři a placení daně ze soli.
- Bulovka** - obilní fůry a dopravní roboty, péče o vrchnostenský dobytek, z nuceného nákupu vrchnostenského zboží, dobytek, sýr, kořalka a placení daně ze soli.
- Dolní Řasnice**- lesní a dřevní roboty, obilní fůry a dopravní roboty, roboty dětí ve dvorech, z nuceného nákupu vrchnostenského zboží, ovce, obilí, kořalka
- Horní Řasnice**-lesní a dřevní roboty, obilní fůry a dopravní roboty, roboty dětí ve dvorech, z nuceného nákupu vrchnostenského zboží, ovce, sýr, obilí, kořalka, kapři
- Jindřichovice**- obilní fůry a dopravní roboty, péče o vrchnostenský dobytek, dělání šindelů, z nuceného nákupu vrchnostenského zboží, ovce, sýr, obilí, kořalka a z platů zvýšení nájmu
- Dětrichov** - lesní a dřevní roboty, obilní fůry a dopravní roboty, dělání šindelů, roboty dětí ve dvorech, z nuceného nákupu vrchnostenského zboží, ovce, obilí, kořalka
- Ludvíkov** - dřevní roboty, obilní fůry a dopravní roboty, z nuceného nákupu vrchnostenského zboží, dobytek, sýr
- Libverda** - lesní a dřevní roboty, obilní fůry a dopravní roboty, dělání šindelů, z nuceného nákupu vrchnostenského zboží, ovce, sýr, kořalka, kapři
- Bílý Potok** - lesní a dřevní roboty, obilní fůry a dopravní roboty, roboty dětí ve dvorech, z nuceného nákupu vrchnostenského zboží, dobytek, kořalka
- Luh** - obilní fůry a dopravní roboty, z nuceného nákupu vrchnostenského zboží, dobytek, ovce, sýr, obilí, kořalka, kapři
- Raspenava** - lesní a dřevní roboty, obilní fůry a dopravní roboty
- Lužec** - lesní a dřevní roboty, obilní fůry a dopravní roboty, obecné stížnosti na roboty, roboty dětí ve dvorech

- Háj** - z nuceného nákupu vrchnostenského zboží, kořalka, z platů daň se soli a peněžní platy
- Hejnice** - obilní fůry a dopravní roboty
- Černousy** - obecné stížnosti na roboty

Pro Patron připravil: Hynek Farský



## ⓪ panských sídlech

### HRADY A TVRZE FRÝDLANTSKA

V minulém povídání o panských sídlech jsem se pokusil stručně popsat historii Frýdlantského zámku. Tam jsem uvedl, že Frýdlantské panství nebylo vlastně nikdy rozděleno a díky tomu že nebylo nutno v okolí Frýdlantu

budovat další hrady. Přesto však v okolí Frýdlantu několik drobných hradů, či spíše tvrzí existovalo. Jejich význam nebyl velký a všechny dříve nebo později splynuly s Frýdlantským panstvím. Dokumenty o nich se buď nedochovaly vůbec, nebo jen velmi málo.

#### Černousy

První zprávy o Černousích pocházejí z roku 1385. Jestli zde stála tvrz nevíme, ale víme, že zde ve 14. století byl lenní statek rytířů z Černous podřízených Biberštejnům z Frýdlantu. V 15. století k němu přibyl ještě jeden lenní statek rytířů z Rackwitz. V 16. století se však oba rody patrně dostaly do finančních potíží, protože oba statky často měnily majitele, aby nakonec byly nakonec rozděleny na několik menších statků. V souvislosti s dělením statků se tu objevují i jména jiných rodů, jako byli Gersdorfové, Schweinicherové, Schwartzové, Faustové a Miltitzové. Většina z těchto statků nebyla větší než běžné selské usedlosti, pouze o jednom se dovídáme, že v kupní smlouvě z roku 1584 je vedeno jako rytířské sídlo s pivovarem, sladovnou a ostatními budovami, sadem a zahradou. Všechno se však změnilo během třicetileté války, kdy byla ves Černousy několikrát vypleněna, obyvatelstvo uteklo do emigrace a všechny statky byly zničeny. Gallasové je pak začali postupně vykupovat až v roce 1664 celé Černousy připadly Frýdlantskému panství. V roce 1671 pak celé Černousy včetně všech tehdejších šlechtických sídel zcela vyhořely. Po jejich obnovení zde nechali Gallasové postavit letní zámeček, který byl v



roce 1808 ještě rozšířen. Po smrti Kryštofa Kristiána Clam-Gallase fungoval zámek jako kanceláře správy Clam-gallasovského velkostatku a od roku 1838 byla jeho část využívána k dětským prázdninovým táborům. Jeho současné využití neznám, ale do listopadu 1989 sloužil jako součást státního statku hospodářským účelům.

### **Dolní Oldříš (též Ullersdorf)**

První zmínky o Dolní Oldříši jsou datovány do roku 1346. Tehdy ještě byla součástí Horní Lužice. K Frýdlantskému panství byla připojena až později. V 15. století je zde uváděn lenní statek, jehož majitelé byli povinni službami Frýdlantu. Jako první majitelé jsou zde uváděni Eberhardtové, pocházející původně z Lužice. V roce 1629 vyměnil Dolní Oldříš Michal Eberhardt s Adamem z Rodewitzu za statek Quitsdorf v Lužici.

Jak a kým byla tvrz postavena bohužel nevíme, ale víme, že v roce 1628-29 je popisována jako opevněná tvrz s vodním příkopem. Bohužel i Dolní Oldříš byla postižena třicetiletou válkou, během níž byla několikrát vypleněna a v 70. letech 17. století dokonce vyhořela. Tvrz pak již nebyla nikdy obnovena a obytnou funkci převzala sousední hospodářská stavení. Ta prodělala v 17., 18. a 19. století několik stavebních úprav.

Od roku 1690 přestala být Dolní Oldříš lenním statkem a stala se přímou součástí Frýdlantského panství. Rod Eberhardtů nám připomínají jenom náhrobní kameny na zdi místního kostela sv. Martina.

Z bývalé tvrze dnes zbylo jen stromy porostlé kruhové prostranství o průměru 10 - 15m, obklopené příkopem naplněným vodou. Toto místo se nalézá na dolním konci vsi nedaleko od hospodářských budov. Ty byly ještě do nedávna majetkem místního státního statku. Jejich současný majitel mně není znám.

### **Jäkelsberg**

Tento název jsem „opsal“ od prof. Sedláčka, který jím označil vrch mezi osadami Loučná a Saň. Zmiňuje se oněm i Sommer na straně 314. Podle výsledků archeologického výzkumu, jenž se zde v minulosti prováděl, na tomto místě stálo v 6. - 9. století lužickosrbské hradiště. O jeho vzniku a osudech mně není nic bližšího známo. Případné doplňující informace rád uvítám.

### **Višňová ( též Weignandisdorf )**

Tato obec, ležící na dávné cestě z Frýdlantu do Žitavska je uváděna již v první pol. 14. století. V roce 1346 je zde doložen kostel a v roce 1418 se poprvé

objevuje jméno Hanuše z Višňové, jehož rod Weigsdorfů zde sídlil do roku 1530. Višňová byla tehdy rozdělena na dva lenní statky a to na Horní Višňovou patřící Horní Lužici a Dolní Višňovou patřící lénem k Frýdlantu. V roce 1530 získali Dolní Višňovou Schwanitzové. Ti ho drželi do roku 1610, kdy tento lenní statek díky hospodářským potížím rozdělili na poloviny a jednu z nich prodali rodu Gersdorfů. Druhou polovinu pak Schwanitzové drželi až do roku 1722, kdy přešla přímo pod Frýdlantské panství. Gersdorfové svou polovinu prodali v roce 1616 rodu Kalkreutů, po nichž získal statek s tvrzí Hans Bernard z Debernu ( též Döbner ). Ten jej ve své závěti z roku 1679 odkázal Gallasům. V té době byl statek již velmi zadlužen.

To, že v Dolní Višňové byla tvrz, se dovídáme z popisu z doby Schwanitzů, kde se mluví o rytířském sídle jako o „velké, dobře postavené obytné budově se šesti pěknými místnostmi, 10 komorami, 3 krásnými sklepy, 4 vzdušnými půdami. Dům je pak obehnán širokým vodním příkopem, přes nějž vede most. Dům je zásoben potrubím čerstvou vodou a má dobrou střechu“. Další popis se týká hospodářských budov, sýpek, pivovaru, nádrže na ryby, sadů a zahrad. Vše je zde uváděno jako v dobrém stavu.

Po splnutí Dolní Višňové s Frýdlantským panstvím, pozbyla tvrz svého významu a během postupných přestaveb zcela zanikla. Nacházela se údajně v areálu místního státního statku. Současný majitel areálu mně není znám.

### Jezdec ( též Reitstein )

Jezdcem nazývali lidé skálu nad údolím Černé Nisy na severním okraji libereckých Ruprechtic. Na vrcholu této skály stávala malá tvrz, vytesaná částečně do skály, ale z velké části dřevěná. Od okolní krajiny ji odděloval nevelký příkop.

Při archeologickém výzkumu, který se tu v roce 1926 prováděl, zde byly nalezeny keramické střepy, ze 13., 14. a 15. století. Ty jsou dnes uloženy v Severočeském muzeu v Liberci. Dále zde byly objeveny vytesané letopočty, jejichž původ a stáří nebylo možno přesně určit.

O majitelích tvrze a o jejím osudu v podstatě není nic známo. Dá se jen odha-





dovat, že tvrz sloužila jako ostraha nedaleké silnice z Liberce na Frýdlant. Pověsti praví, že zde žil loupežník, kterého po husitských válkách Biberštejnové přepadli a zajali. Podle popela nalezeného na místě hradu, lze usuzovat, že hrad shořel.

O Jezdci krásně píše ve své Knize o Jizerských horách i Dr. Nevrlý. Jeho vyprávění je rozhodně nejpodrobnější z těch, která jsem měl k dispozici a proto jeho knihu vřele doporučuji.

### Skalní hrad

Skalním hradem se nazývá vysoká skála, ležící napravo od zeleně značené cesty z Oldřichovského sedla k Hřebenovému buku. Na skále jsou dodnes patrné vytesané stupně a prohlubně, sloužící patrně jako lůžka pro trámy. Na vrcholu je pak vytesaná neveliká prohlubeň, tvořící jakoby podlahu obytné místnosti. Dr. Nevrlý v Knize o Jizerských horách uvádí, že zde archeologové při průzkumu objevili množství keramických střepů, hrotů šípů a silnou vrstvu popela. Patrně zde také stálo tvrziště, které potkal zřejmě podobný osud jako tvrz na Jezdci.

Použitá literatura :

Augustin Sedláček » Hrady, zámky a tvrze Království českého « díl 10. Boleslavsko,  
» Hrady, zámky a tvrze v Čechách, na Moravě a ve Slezsku « díl 3. Severní Čechy,  
Dr. M. Nevrlý » Kniha o Jizerských horách «.  
volně zpracoval:

Ivan Fojtík



## OSTEL MATKY BOŽÍ A KŘÍŽOVÁ CESTA

Tento skvost nemůže přehlédnout ten, kdo Liberec opustí za horními kasárnami a na Horské třídě směřující vstříc horám nemine odbočku vpravo do stráně; stromořadím kaštanů se dostane k dominantě liberecké čtvrti Ruprechtice, ke kostelu Matky Boží U obrázku.

Ke vzniku tohoto kostela se vztahuje řada pověstí, z nichž pravdě nejbližší je asi tato:

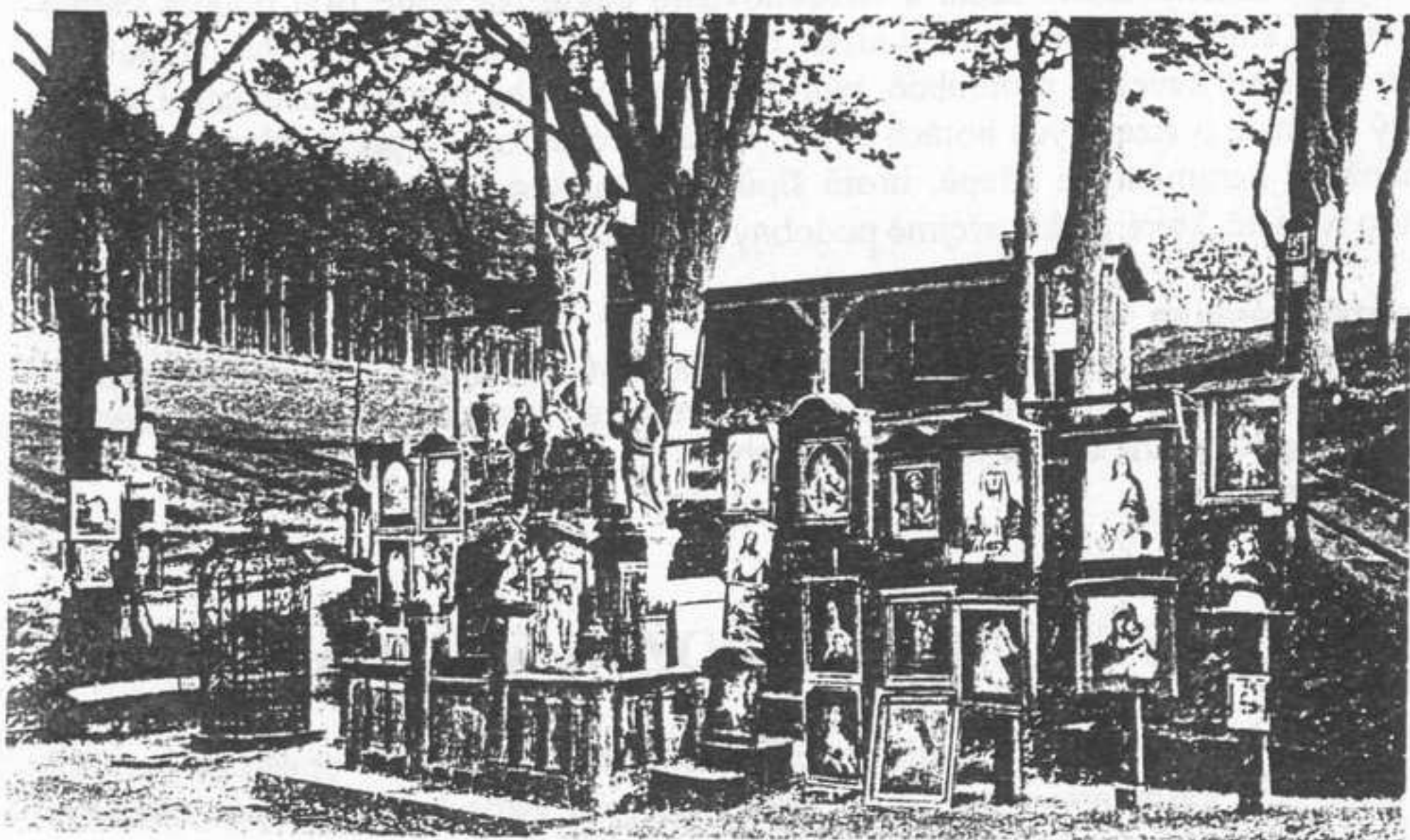
V místě, kde dnes stojí kostelík, se už v dáv-  
ných dobách nacházela studánka s léčivou vodou. Vedle ní stál strom, na němž visíval obrázek Panny Marie, malovaný na plechu. Časem se rozšířila po-  
věst o zázračném účinku vody ze studánky U obráz-





ku a začali sem chodit lidé s nejrůznějšími neduhy. Když pak sedlák G. Weber z Ruprechtic, majitel pozemku se studánkou sám těžce onemocněl, slíbil Bohu, že v případě uzdravení vodou ze studánky vztyčí v těchto místech velký kříž. Stalo se a tak se u studánky objevil kamenný kříž s Kristem a dvěma sochami Panny Marie a se sv. Janem Nepomuckým. Navíc dal opravit obrázek Panny Marie na stromě. Tato událost přispěla k tomu, že ke studánce přicházela celá procesí nemocných, zvláště poté, když prý zázračně účinkem vody prohlédl čtyřletý chlapec z Raspenavy. V roce 1833 dal G. Weber na cestě ke studánce upravit Křížovou cestu a vysázet kaštanovou alej.

Poté, co z přílivu nemocných měla zisk i obec Ruprechtice, se začalo uvažo-



vat o výstavbě kostela U obrázku. Ruprechtice v té době ještě žádný kostel neměly a stavební výbor poměrně rychle získal z darů občanů potřebný základní obnos na stavbu. Na základě návrhu na stavbu od profesorů liberecké průmyslové školy, architektů M. Kühna a H. Fanty byl kostel Matky Boží U obrázku stavitelem A. Hübnerem do konce roku 1907 postaven. Tolik k dávné minulosti a nyní k současnosti kostela:

Poté co v roce 1977 přestal sloužit bohoslužebným účelům, si český národ křížovou cestu, sousoší a v neposlední řadě i kostel upravil k obrazu svému. Proto patří dík p. Fr. Herrmannovi z Ruprechtic čp. 236, který v roce 1998 (tedy v roce stopětašedesátého výročí upravení křížové cesty a vysázení kaštanové aleje) křížo-



vou cestu zrekonstruoval, jak máme možnost dočíst se na prvním zastavení křížové cesty. Pro ty, kteří nemají možnost navštívit zrekonstruovanou památku osobně, zde uvádím jednotlivá zastavení křížové cesty:

- I. Ježíš souzen
- II. Ježíš přijímá kříž
- III. Ježíš padá pod křížem poprvé
- IV. Ježíš se setkává se svojí matkou
- V. Šimon pomáhá nést kříž
- VI. Veronika podává Ježíšovi roušku
- VII. Ježíš padá pod křížem podruhé
- VIII. Jeruzalémské ženy pláčou pod křížem
- IX. Ježíš padá pod křížem potřetí
- X. Ježíš vyslečen ze šatů
- XI. Ježíš ukřižován
- XII. Ježíš na kříži umírá

Na závěr příznivá zpráva ohledně kostela. Z iniciativy římskokatolické farnosti v Ruprechticích pod dohledem františkána P. Antonína dostal nový kabát; po jeho odvolání na Moravu práce dokončilo liberecké arciděkanství. Stavební práce byly za-

vršeny 22. srpna 1998 vysvěcením kostela litoměřickým biskupem dr. Kouklem za přítomnosti biskupa z Drážďan, čímž byl veřejnosti předán k využití. Kromě setkání a bohoslužeb ve svátky a sváteční období je zde bohoslužba slova každou neděli v 16.<sup>00</sup> hodin.

Vysvěcení kostela proběhlo v sobotu, 22. srpna 1998, tedy v den, kdy Sdružení přátel pomníčků a památných míst Jizerských hor Patron pořádalo akci v terénu s názvem » Výprava za pomníčky, ke kterým se často nechodí «. Pro některé členy bylo důvodem pro předčasné ukončení této akce kromě nepříznivého počasí právě vysvěcení kostela Matky Boží U obrázku, jehož chtěli být osobně přítomni.

Podklady: Svatopluk Technik - Liberecké domy hovoří - 1. díl  
přímé výpovědi účastníků vysvěcení kostela  
vlastní materiály

Pro Patron zpracoval: Hynek Farský, Frýdlant v/Č, 21. 11. 1998



## SLAVNOSTNÍ DNY V RÝNOVICÍCH A LUKÁŠOVĚ

Tří sté výročí kostela - slavnost místa setkání a pamětní kříž.

Tří sté výročí rýnovického farního kostela, slavnost místa setkání v podobě obnoveného dómu a požehnání pamětního kamene na lukášovském hřbitově, srovnaném



se zemí, vytvořilo příležitost, aby se 50 bývalých obyvatel obou obcí v posledních květnových dnech loňského roku přišli z Německa navštívit starou vlast.

Představitel děkanského kostela Srdce Ježíšova, jablonecký městský úřad, uměleckoprůmyslová škola a jiné instituce shromáždili se okolo mluvčího v přednáškovém sále slavnostně vyzdobeného domu, který byl nedávno v Rýnovicích uveden do užívání a v budoucnu tak má sloužit jako domov pro společenské a kulturní účely i setkávání mezi Čechy a Němci.

Opravy byly provedeny prostřednictvím nadace ( nyní již ukončila činnost ), která nashromáždila tři miliony korun z darů převážně od německých organizací a od soukromých osob, v čele s Franzem Riegem, hlavním iniciátorem projektu, vedoucím pracovní skupiny » Ještěd a Jizerské hory « a který v pětiletém období řídil opravy s pomocí stavební firmy Rudolfa Hábleho. Děkan Bratršovský vysvětlil



veškeré prostory budovy, stejně jako galerii vybavenou díly jablonecké malířky Elsy Posseltové, rozené Scheiblerové.

Na Svatodušní neděli návštěvníci proudili ze všech stran do rýnovického farního kostela, který byl před tři sta lety předán svému určení. Páter Hadrian Lucke a děkan Bratršovský drželi společnou česko - německou mši, na

které zazněla varhanní Mozartova korunní mše provedená kostelním sborem z Jablonce. Chyběl už jenom dřívější zvuk věžního zvonu; Franz Rieger naznačil, že je připraven poskytnout základ na nové peněžní dary pro odlití nového zvonu. Bohoslužba na svatodušní neděli celebroidal litoměřický biskup Koukl. Byla předvedena Schubertova mše, na jakou vzpomínal coby zážitek z mládí např. Rudolf Seibt, který zde kdysi působil jako ministrant.

V návaznosti na mši v areálu hřbitova v Lukášově, krátce před státním převratem zlikvidovaném, požehnal biskup nově postavený masivní žulový kříž, který byl zhotoven podle návrhu sochaře prof. Karla-Heinze Schamala z Friedrichswaldu u Berlína přímo v libereckém lomu. Na slavnosti byla také zastoupena Ackermanova společnost, která k překvapení všech přivedla 16 jejich mladých stoupenců na jízdních kolech až z Řezna ( Regensburgu ). Všechno znělo velikým kánonem okolo pamětního kamene na shromáždění na mši navazujícím.



Pak se šlo vzhůru na Prosečský hřeben, kde ve Wiesnerově boudě<sup>(?)</sup> se rozezněly opravdu přátelské hovory. Horstem Vorliczkym dobře připravený autobusový zájezd zavedl účastníky lukášovské slavnosti také do Českého ráje a Krkonoš. Tradiční rozlučkový večer s hudbou a tancem provedenou samotným Mankem Klagem se konal na Bramberku. Že byl zájezd přeložen na dřívější termín oslav svatodušních svátků, musejí nyní zase 15 měsíců čekat až do příštího léta, až se zase shledají na oslavách v Lukášově.

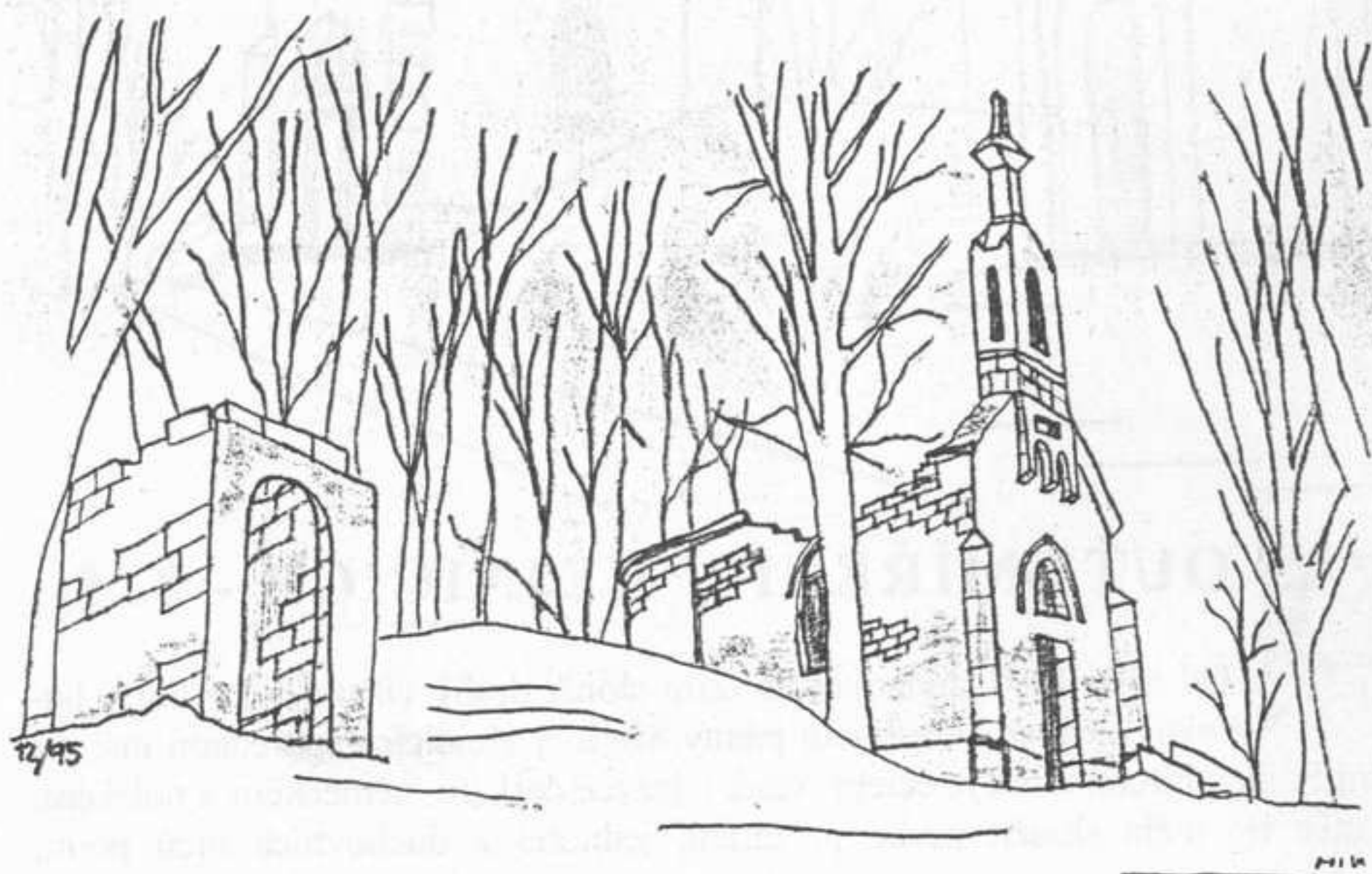
Berta Hannich - Cibulková

( český překlad J. Š. )

Text k obrázku: Litoměřický biskup Koukl a Páter Hadrian Lucke při svěcení pamětního kříže na bývalém lukášovském hřbitově.

## **BNOVENÁ PAMÁTKA**

Hodkovice nad Mohelkou - Pravděpodobně si vzpomenete na výlet okolím Hodkovic n. M. z 27. dubna 1996 ( Popis výletu v Patronu č. 1/96 ). Tenkrát jsme společně navštívili mimo jiné i hodkovickou kalvárii. Její žalostný stav nás příliš nepotěšil.



Avšak dnes již tato místa nepůsobí tak ponuře. Osm kapliček křížové cesty je opraveno ( většinou znovu postaveno ), kaple na vrcholu má novou fasádu, střechu, okna i dveře. Zároveň je upravována i okolní zeleň.

Bude jistě zajímavé nadále sledovat obnovu této památky i její případné zprovoznění.

Michal Vrbata



## POUŤ SMÍŘENÍ V HEJNICÍCH - 8. 5.

Od roku 1991 duchovní tří zemí slouží druhý víkend v květnu v barokní bazilice Navštívení panny Marie v Hejnicích společnou mší při tradiční Pouti smíření, která je celebrována v jazyce českém, německém a polském. Tato mše by měla sloužit podle p. faráře, jednoho z duchovních otců pouti,



## Obec

## Patron kostela

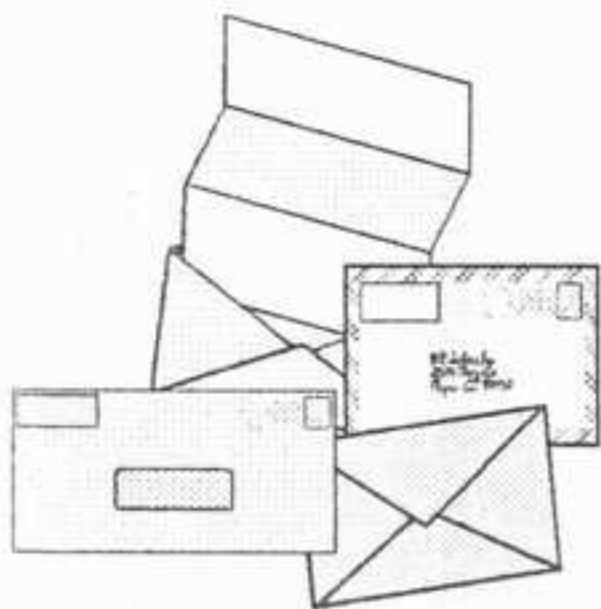
## Pout'

Andělka	sv. Anna	neděle po sv. Anně ( 26. 7. )
Arnoltice	sv. Marie Magdalena	neděle po sv. Marii Magdaleně ( 22. 7. )
Bílý Potok	Nejsvětější trojice	na Nejsvětější trojici - tj. 8 týdnů po velikonocích
Bulovka	sv. Archanděl Michael	neděle po sv. Michaelovi ( 29. 9. )
Černousy	sv. Jan Nepomucký	neděle po sv. Janu Nepomuckém ( 16. 5. )
Dětrichov	sv. Anna	neděle po sv. Anně ( 26. 7. )
Dolní Oldřiš	sv. Martin	neděle po sv. Martinovi ( 11. 11. )
Frydlant	Svatého kříže	neděle po 14. září
Habartice	Panny Marie - Královny	pout' není
Hejnice	Navštívení panny Marie	druhá neděle v květnu - pout' smíření
Hejnice	Navštívení panny Marie	první neděle v červenci
Kunratice	Všech svatých	neděle po svátku Všech svatých ( 1. 11. )
Mníšek	sv. Mikuláš	neděle po sv. Mikuláši ( 6. 12. )
Pertoltice	sv. Jošt	pout' není
Raspenava	Nanebevzetí panny Marie	neděle po 15. 8.
Ves	sv. Vavřinec	neděle po sv. Vavřinci ( 10. 8. )
Višňová	Ducha Svatého	na Svatodušní svátky - tj. 7 týdnů po velikonocích

Poutě na Frydlantsku pro Patron zpracovali Podhorovi

Dr. Miloše Rabana, k upevnění myšlenky smíření mezi těmito třemi národy. Ta vede dle jeho názoru ke spokojenějšímu životu v tak válkami ohrožené době.

Pro Patron zpracovali Podhorovi



## Z došlé korespondence

### HŘBITOV NA PŘEJEZDU?

Liberec / Šimonovice - 28. června uběhnou dva roky od železničního neštěstí na přejezdu mezi obcemi Šimonovice a Minkovice. Článek o nehodě vyšel v Patronu č. 3/98:17. Dodávám jen, že chlapci, kteří zde zemřeli se jmenovali Josef Rigo ( 12 let ) a Marián Kozár ( 14 let ). Vedle již staršího Cejnarova křížku tu nyní stojí další dva.

Michal Vrbata

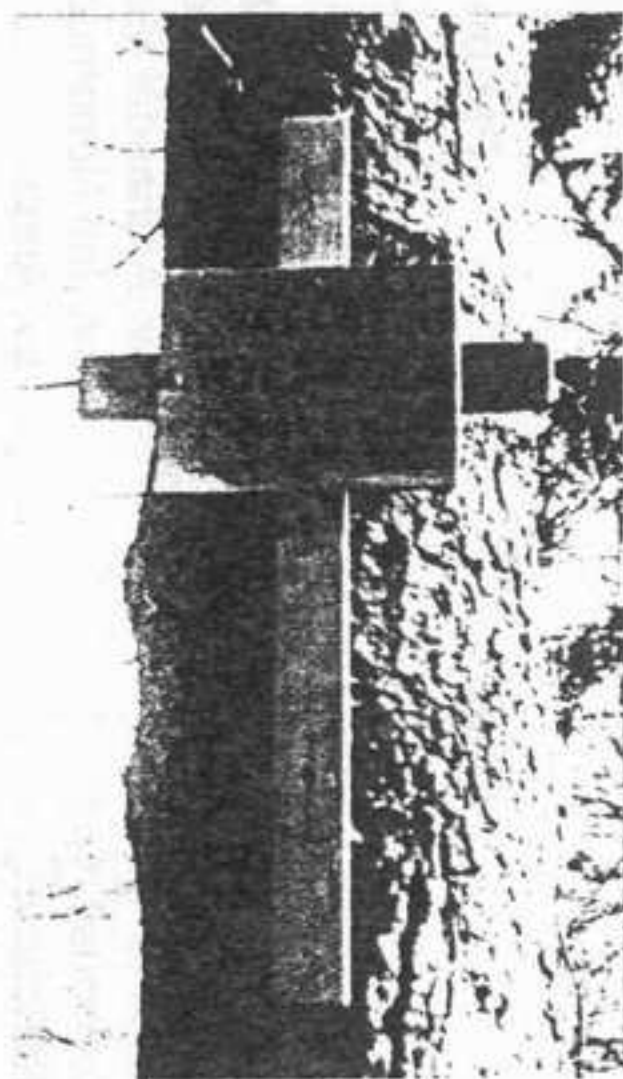
### NOVÁ TRAGEDIE NA PŘEJEZDU

Tragicky skončila 27. dubna 1999 vyjížďka na motocyklu Simson pro dva mladé chlapce ve věku 16 a 14 let, kteří zahynuli pod koly osobního vlaku na železničním přejezdu v Machníně. Vlak narazil do levé části motocyklu. Řidič i jeho spolujezdec utrpěli mnohočetná zranění, kterým na místě podlehli. Jednomu z nich vlak doslova urazil hlavu.

Podle deníku Právo, 28. 4. 1999, zkráceno,  
pro Právo (sil)

### OBCHŮZKA POMNÍČKŮ

- Železný kříž Václava Wildnera v Luhu je v pořádku. V Luhu je na stromě za mostem na pravé straně, kde teče Štolpich, nový dřevěný kříž.
- Znovu jsem se synem postavili pomník Josefa Hubače u silnice z Frýdlantu do Arnoltic na pravé straně silnice u plotu, kde se zabil.





- Maiwaldův kříž pod Štolpišským vodopádem je trouchnivý, je třeba jej vyměnit.
- U zmrzlého muže je možno zhotovit kovový kříž, který tam kdysi býval. Potřeboval bych fotografii nebo náčrt, jak kříž na pomníčku vypadal.
- Pomníček Jany Sekyrové, Wildnerův pomník na Hrádkách, Svoboda na Viničné cestě, Hausmannova tabulka, Patzeltův pomník, Klogertův kámen, Lichteneckerův kříž jsou nyní v pořádku.
- Effenbergerova tabulka stále chybí.

Miloš Hájek

## TABULKA S PYRAMIDOU U MEŠNÍCH KAMENŮ

Musím Vám něco napsat o tabulce s pyramidou u Mešních kamenů. „Pyramidu“ jsme našli s dětmi 29. července 1998. Dal jsem tam skleničku, tužku a blok. Asi za týden jsem měl telefon. Volal mně nějaký Zdeněk. Vyptával se mě, jak jsem pomníček našel a hlavně se mě ptal, jestli jsem nábožensky založený\*. Nábožensky založený nejsem a taky jsem mu to řekl. A to byla chyba ! Jakmile jsem mu to řekl, jeho hlas byl najednou odměřený, když jsem se ho ptal na jeho jméno, ( celé ), nechtěl mně ho říci a zavěsil. Je to zajímavé, ne ? Pokusím se o tom zjistit něco více a budu Vás informovat.

Dále Vám chci něco napsat o pomníčku „Preißlerův kříž“. Byli jsme se tam podívat s dědou 8. listopadu 1998. Za křížem jsme našli skleničku. Ve skleničce jsou lístečky ( očíslované ). Na druhé straně je logo tramské osady a její název. Bohužel jsem si název nezapamatoval. Zdá se, že se o pomníček starají. Bylo tam všude uklizeno a v pořádku. Domníván se, že osadníci pocházejí z Bílého Potoka. Mám tam dobrého kamaráda - trampa. Dřív jsem také trampoval ( osada „Skaláci“ ). Budu Vás informovat, až něco zjistím.

22. dubna 1999 jsme byli s dětmi a dědou na kolech v Pertolticích hledat „Rytířův kříž“ ( Zeman-  
ský kříž ). Když jsme ho našli, byl v hrozném stavu. Je celý shnilý, mravenci mají uvnitř kříže udělány cestičky. Tabulka tam není. Kdyby přišel velký vítr, určitě by ho shodil ! Tak jsme ho společně kameny u paty kříže zpevnili. Na chalupě máme s dědou už



\* Otázka má správně znít: Chodíte do kostela, jste pokřtěn, chodíte ke svatému přijímání, chodíte ke zpovědi, atd. O tom se pak dá dlouho debatovat ... Otázka: „Jste nábožensky založený ?“ je naprosto nesmyslná. Na takto formulovanou otázku se zásadně nedoporučuje odpovídat - ať odpovíte ano či ne, zkušený provokatér toho vždycky dokáže zneužít. J.Š.

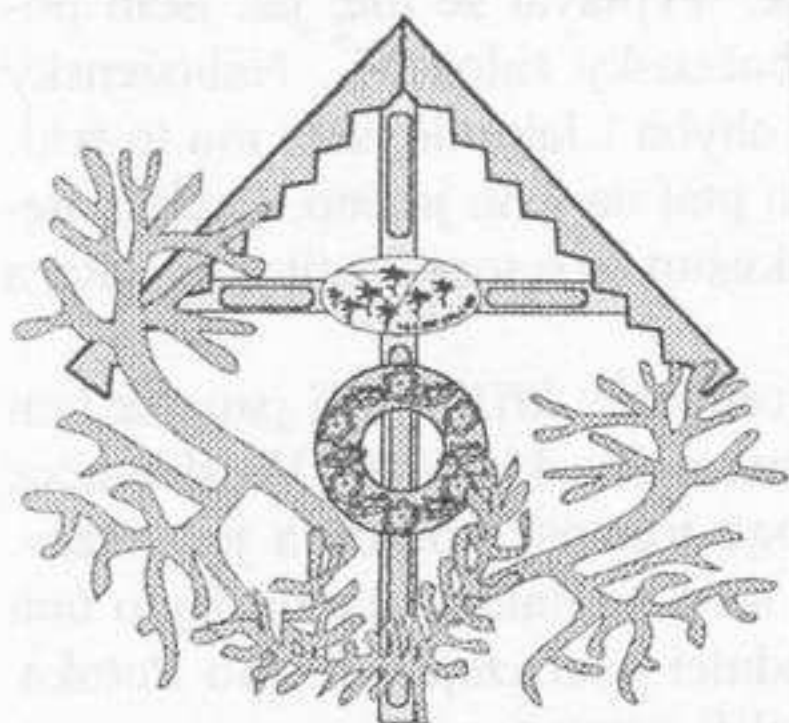
připraveny čtyři železné tyče na zpevnění kříže do země. Pokusíme se kříž zpevnit.

28. listopadu 1998 jsme hledali „Langeho kříž“ na Poledníku. Ten jsme bohužel nenašli. Ale na vrcholové plošině Poledníku ( u zeleně značené cesty ) jsme našli jiný kříž. Když se jde z Oldřichovského sedla po zelené na Poledník, na vrcholové plošině na levé straně asi 20 - 40 metrů od cesty je skála 2 - 2.5 metrů vysoká a tam je vytesaný kříž ve skále. Myslím si, že je dost starý. Proto chci poprosit členy „Patronu“, zda o tomto kříži někdo něco neví.

Miloš Hájek

## NOVÝ KŘÍŽ NA JIZERCE

V letošním roce jsme se ženou při procházce po Jizerce objevili nový dřevěný kříž nedaleko restaurace Stará Celnice. Kříž byl pěkný, ale beze jména, byly na něm

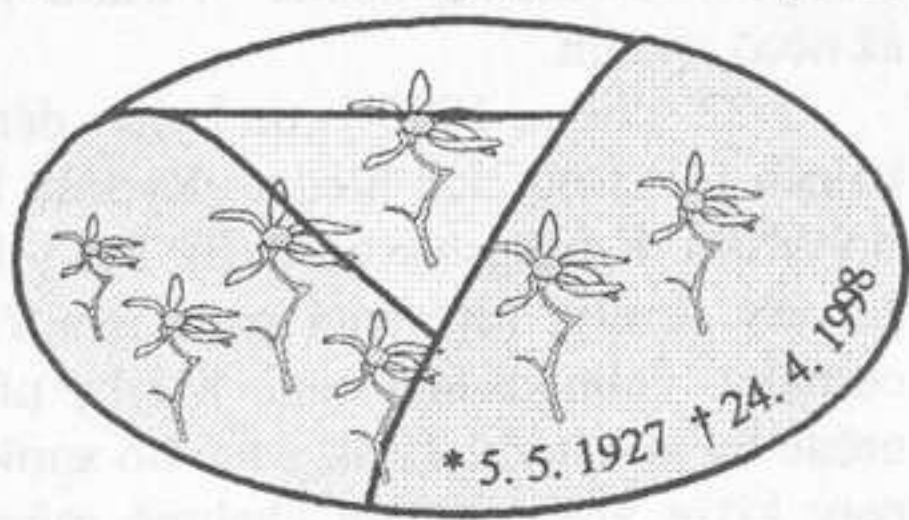


pouze letopočty. Zašli jsme tedy do restaurace zeptat se, zda o něm neví někdo něco bližšího. Majitel o něm věděl a řekl toto:

» Kříž byl instalován jako památka na pana

Jana Čermáka, člověka, který neodmyslitelně patřil k Jizerce. Byl jedním ze spolumajitelů chalupy naproti Staré Celnici. Jeho trvalé bydliště ale bylo v Liberci. Velmi vážně onemocněl a této nemoci podlehl. Příbuzní mu postavili tento kříž nedaleko chalupy «. Na kříži je destička, kde jsou pouze tato data:

Oldřich Lakomý



## POMNÍK V MEZIVODÍ

Vedle Seby v Mezivodí u Velkých Hamrů stojí dva paneláky. V lese za nimi stával betonový pomník, připomínající události z konce druhé světové války. Později byl



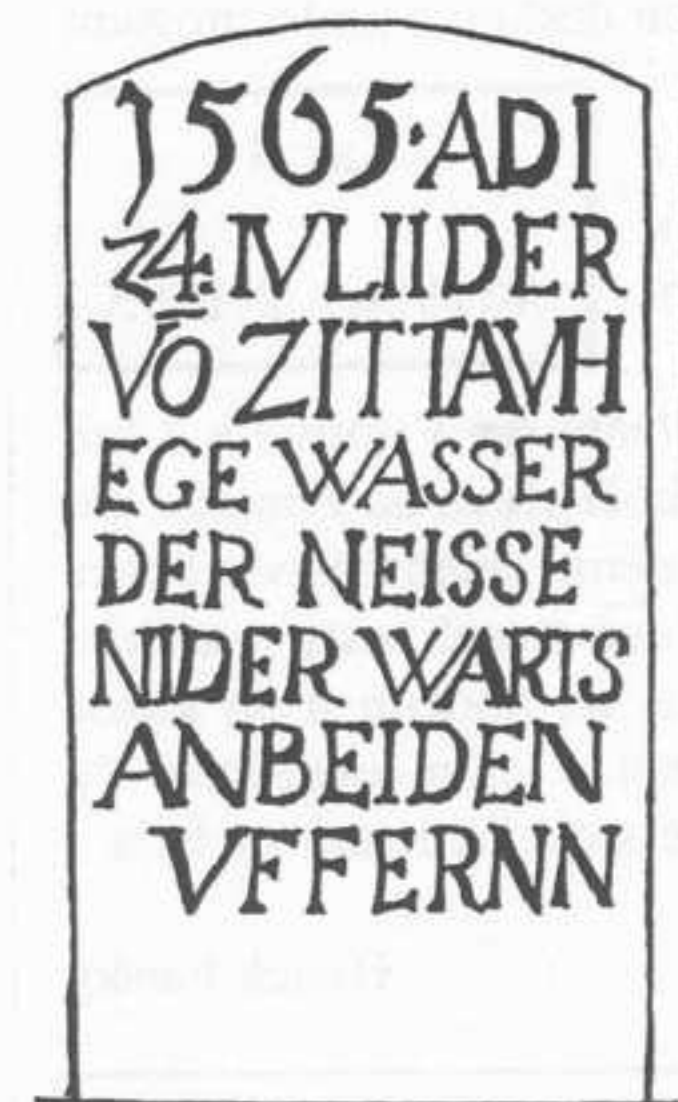
pomník odstraněn. Letos na jaře, když jsem šel okolo, uviděl jsem na okraji lesa za paneláky dva nové, dřevěné kříže.

Jiří Šourek

## RYBÁŘSKÝ KÁMEN

V sobotu 15. května 1999 jsem navštívil Hrádek nad Nisou. Bylo velice špatné

počasí. Od rána pršelo a nevypadalo to, že by mohlo vůbec ten den přestat. Navštívil jsem celní kámen v prostoru hraničního přechodu na Žitavské silnici a pak jsem se vydal na Hartau. Věděl jsem z Patronu, že někde v oblasti Hartau se nachází rybářský kámen podobný kamenu v Hrádku. Zamířil jsem do Alt-Hartau a asi po pěti stech metrech na modré a červené značce jsem na něj



narazil. Stojí pod velkou lípou a vedle stojí informační turistický panel, na kterém se o rybářském kamenu píše:

### FISCHEREIGRENZSTEIN

**Er stand bis 1986 ca. 350m nordöstlich am Ufer der Neiße.**

**Seit dem 24. Juli 1565 begrenzte er die Fischereirechte der Stadt Zittau flussabwärts an beiden Ufern.**

### HRANIČNÍ RYBÁŘSKÝ KÁMEN

**Do roku 1986 stál na břehu Nisy asi 350m severovýchodněji od současného umístění.**

**Od 24. července roku 1565 určuje hranice práva rybářského města Žitavy po proudu Nisy a to po obou březích.**

V tu dobu již nepršelo a mezi mraky se objevovalo chvilkami i slunce. Cestou zpět na vlak jsem ještě pomohl místnímu členu turistického spolku usadit nový rozcestník poblíž hraničního přechodu. Akce, ač bylo nevlídné počasí, se celkem zdařila.

Jan Šourek

## NOVÁ PAMÁTKA NA FRÝDLANTSKU

- jedná se o kamennou mohylu s instalovanou kovovou deskou s tímto prostým textem:
- na tomto místě mělo dojít k tragické smrti člověka z nedalekého domu ( využíván sezónně jako chata ), který se zde při návratu z hostince udusil vlastními zvrátky.
- Mohylu nemine ten, kdo se po silnici vydá z Frýdlantu do Višňové a 2 km před Višňovou na křižovatce ve tvaru písmene T odbočí vlevo do Poustky. Po odbočení na silnici do Poustky je nutné dojet k bývalému skladu osiv a krmiv ( jedno ze středisek bývalého státního statku ) po levé straně cesty a za ním odbočit vlevo na místní komunikaci. Ta bývá zjara, na podzim a po každé větší vodě dost rozbahněná → řeka Smědá teče téměř v jejím sousedství. Po této komunikaci cca po 500 metrech na levé straně stojí kamenná mohyla s výše uvedeným textem.

**Karel**

★ 1956 † 1995

Hynek Farský



# Patron

Informace přátel pomníčků a památných míst Jizerských hor č. 2 / 99 ( 10. ročník )

Vydává: Spolek přátel pomníčků a památných míst Jizerských hor, IČO-64669807, šéfredaktor: Jiří Šourek, adresa redakce: Boženy Němcové 3, 466 04 Jablonec n. N., povoleno OkÚ - Jbc - 941 / 34, výtisk je neprodejný a slouží výhradně pro vnitřní potřebu sdružení a jeho členů ! Vychází v květnu 1999, příspěvky, články a fotografie do dalšího vydání zašlete nejpozději do poloviny července 1999 !



Tento ročník časopisu Patron může být vydáván ve zvýšeném nákladu díky sponzorskému příspěvku

**Nadace Preciosa**

Opletalova 17.  
466 67 Jablonec nad Nisou,

Tel.: 0428 / 41 53 93

Fax: 0428 / 31 17 61



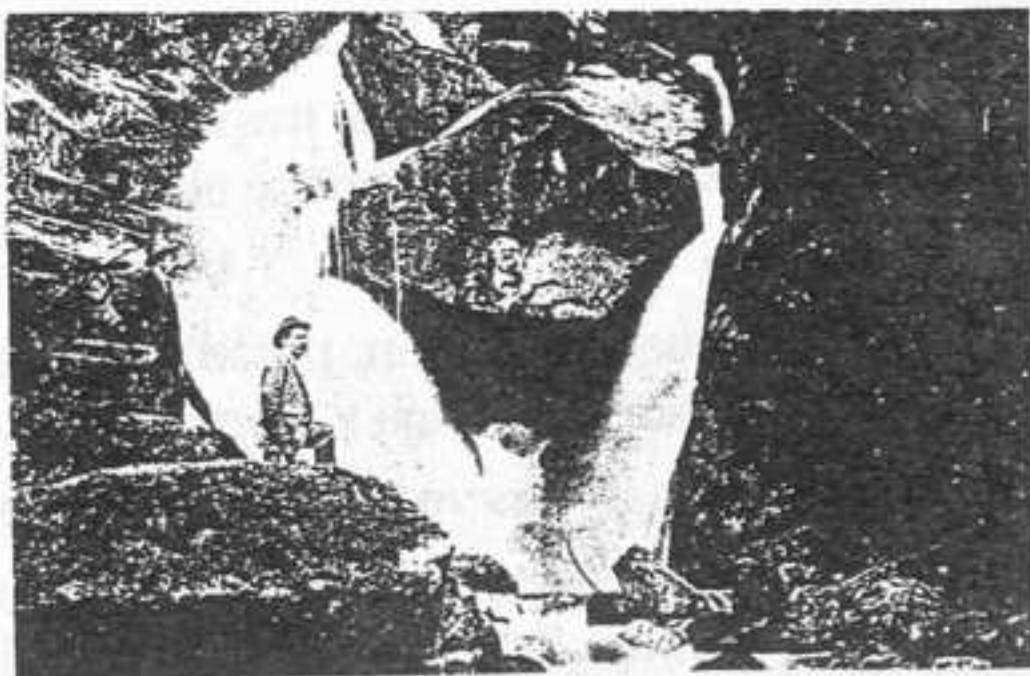
## POMNÍČKY A PAMÁTKY NA SEVERNÍCH SVAZÍCH JIZERSKÝCH HOR

se koná v sobotu, 21. srpna 1999.

Odjezd autobusem do Bedřichova z Jablonce 7.<sup>49</sup>, Liberce 8.<sup>00</sup>;

**Během cesty navštívíme tato pamětní místa:**

- Památky mezi Bedřichovem a Štolpišskou silnicí, viz Patron 1 / 98
- Obrázek » U Pánaboha «
- Machovičovu tabulku
- Hlídače koutů
- Mufloní převis
- Letopočet stavby Kozí stezky
- Letopočet 1918 - 1928
- Vodopád Černého potoka ⇒
  - Wildnerův křížek
- Tabulku Čihuly a Soukupa
- Neißerův kříž



Trasa je dlouhá asi 16 kilometrů.

Trasu navrhnul a výpravu povede pan Ulbrich.

### Přehled dalších akcí pořádaných jinými vlastivědnými a turistickými spolky, které stojí za Vaši pozornost v létě 1999.

Sobota 5. června **Lišenská padesátka Českým Rájem**

Dálkový pochod, trasy 10 - 50 km, pořádá Sokol Líšný.

Sobota 5. června **Výstup na Smrk**

Pořádá KČT Nové Město pod Smrkem.

Neděle 6. června **Richterovou cestou**

Richterova cesta, okruh kolem Smědavské hory, Polední kameny, Frýdlantské cimbuří, vodopád Černého potoka. Vlákem do Bílého Potoka z Liberce 7.<sup>10</sup>, 18 km, pořádá Liberecká vlastivěda.

Středa 9. června **K pramenům Sprévy**

Filipov, Neugersdorf, Kottmar, Ebersbach, Jiříkov. Vlákem do Varnsdorfu z Liberce 5.<sup>20</sup>, 18 km, pořádá KČT Lokomotiva Liberec. Pasy s sebou !

Sobota 12. června **Po stopách Heřmaničky**

Malé železnice z Frýdlantu do Žitavy. Trasy 8 - 15 km, pořádá KČT Frýdlant, start na nádraží v 8.<sup>00</sup>, cíl u Frýdlantské rozhledny.

Neděle 13. června

### **Výlet do Lužických hor**

Jelení, Pětikostelní, Vrabčí kámen, Luž, Krkavčí kameny, Varhany, Hochwald, Lückendorf, Oybin, Hrádek n. N. Vlakem do Jedlové z Liberce 5.<sup>59</sup>, 30 km, pořádá Jizersko-Ještědský horský spolek. Pasy s sebou !

Sobota 19. června

### **Rozhledny Jablonecka**

Dálkový pochod, trasy 10 - 70 km, pořádá Tatran Jablonec nad Nisou. Start v turistické ubytovně Tatranu v Jungmannově ulici.

Sobota 19. června

### **Výstup na Ještěd**

Trasy 9 - 36 km, pořádá Textilana Liberec. Start na bývalé konečné stanici tramvaje v Horním Hanychově.

Sobota, neděle 19. a 20. června **Přechod Jizerských hor**

Jakuzsyce, Granicznik, Kobyla Ląka, Jizerka, Mariánsko-horské boudy, Rozmezí, Černá Hora, Holubník, Poledník, Oldřichov. Autobusem do Jakušic z Liberce v 6.<sup>30</sup>, kvůli nocování na Mariánsko-horských boudách je třeba účast předem ohlásit. Pořádá Jizersko-Ještědský horský spolek. Pasy s sebou !

Neděle 27. června

### **Devět set devadesát devět metrů nad mořem**

Bedřichov, Královka, Josefodolská přehrada, Kristiánov, Sedlo Holubníku, Štolpišský vodopád, Ořešník, Hejnice. Autobusem do Bedřichova z Liberce v 8.<sup>00</sup>, 18 km, pořádá Liberecká vlastivěda.

Sobota 28. srpna

### **Výlet do podještědí**

Semerink, Druzcovský les, Hoření Paseky, Vápencový lom Čihadlník, Pláně, Horní Hanychov. Autobusem na Výpřež z Liberce v 8.<sup>00</sup>, 15 km, pořádá Jizersko - Ještědský horský spolek.

Středa 8. září

### **Na tři hrádky v Česko - Saském Švýcarsku**

Brtnický hrádek, Vlčí hrádek, Kyjovský hrádek, Krásná Lípa. Vlakem do Brtníků z Liberce v 5.<sup>20</sup>, 15 km, pořádá KČT Lokomotiva Liberec.

Sobota 11. září

### **Putování po stopách železné koruny**

Turistický pochod, pořádá KČT Hejnice.

**Vzhůru na rozhledny ! Jasná jitra - pěkný výhled !**