



# Patrona

INFORMACE PŘÁTEL  
POMNÍČKŮ A PAMÁTNÝCH MÍST  
JIZERSKÝCH HOR

2 / 98

ROČNÍK 9

# VÝLET ZA PAMĚTIHODNOSTMI NA VYSOCKU

se koná v sobotu 4. července 1998.

Autobusovou linkou Liberec - Náchod do zastávky Poniklá  
z Liberce 6.<sup>50</sup>, Jablonce 7.<sup>15</sup>, Tanvaldu 7.<sup>35</sup>.

## Během cesty navštívíme tato pamětní místa:

- Zříceninu hradu Nístějky
- Dykovu skálu
- Marynkův kříž
- Pomníky v městském parku
- Pomník padlých ve Vysokém nad Jizerou
- Vlastivědné museum ve Vysokém nad Jizerou  
( Následující památky lze vynechat a trasu zkrátit: )
  - Pomník polního soudu
  - Pomník doktora Kostlivého
  - Kapličku svaté Anny
  - Kučerův pomník
  - Pomník Marie Magdaleny
  - Nesvatbův pomník
  - Smírčí kříže u Kozinů ( + 4.5 km )
    - Památku staré sklárny
    - Pomníky ve Staré Vsi ( + 2.5 km )
    - Památník na Petruškových vrchách ( + 2 km )
- Kopalův pomník
- Rodný dům Antala Staška
- Pomník Nejsvětější trojice ve Stanovém
- Stanovský mlýn
- Tabulku Viktora Dyka
- Návarovský zámek
- Zříceninu návarovského hradu



Pomník Nejsvětější trojice  
ve Stanovém

Cestou je také mnoho votivních pomníků, soch a křížů. Z důvodů grafické úpravy stránek nejsou některá místa seřazena přesně podle naší obchůzkové trasy.

Trasa je dlouhá asi 18 ( 27 ) kilometrů. Trasu navrhnul a výpravu povede pan Šourek.

... A kdyby se Vám stalo po cestě, že Vám kilometry budou připadat stále delší a delší a kroky těžší a těžší, na chvíli se zastavte a vzpomeňte si na naše hora-ly, kteří v minulých staletích pravidelně chodívali z podkrkonošských obcí pěšky do Liberce a do Jičína na trhy, tedy do míst vzdálených více než 40 kilometrů ...

Pokračování textu na stránce 35.

# MĚSTO VYSOKÉ NAD JIZEROU

Vysoké jako město se poprvé jmenuje roku 1354 v konfirmačních knihách pražské arcidiecéze. Město asi nedlouho předtím založili páni z Valdštejna na Nístějce jako hospodářské centrum nístějského zboží. Roku 1460 bylo připojeno k panství navarovskému, které roku 1515 získali Smiřičtí ze Smiřic. Pověst o založení města vypráví o uhlíři Havlasu Pavlatovi, který ochočil medvěda, dovedl jej na pražský dvůr a byl panovníkem odměněn krajinou nad Jizerou, kde založil hrad Nístějku a město, které pro svou polohu nazval Vysoké. Městský znak s tímto výjevem však pochází až z konce 16. století. Statky Smiřických získal roku 1623 Albrecht z Valdštejna. Roku 1624 dal Valdštejn semilské panství s Vysokým a okolními vesnicemi v léno Mikuláši Desfoursovi. Při semilském panství zůstalo Vysoké s okolím až do roku 1848. V té době patřilo Rohanům ze Sychrova. Vznik vysocké divadelní tradice je spojen se jménem podučitele a tkalce Jana Petrušky (1762 - 1819) a lidových dramatických tvůrců, jako byl František Vodsed'álek a Bartoloměj Nyč. Ochetnické divadlo se ve Vysokém hrálo poprvé roku 1786. Roku 1834 postihl město velký požár, při kterém shořelo 142 domů, 63 stodol, dřevěná radnice a navíc se roztavily zvony z roku 1586 a 1673. Vysoké leží na jižním výběžku Jizerských hor. Vysocký hřeben je na západě ohraničen údolím Kamenice, na východě a jihu údolím Jizery, která jej dělí od Krkonoš. Městu dala jméno poloha v nadmořské výšce 703 m. Vysoké nad Jizerou je ideálním místem pro zimní i letní rekreaci. Častým cílem je i vlastivědné muzeum, kde jsou shromážděny bohaté dokumenty z historie svérázného horského města Vysokého nad Jizerou.

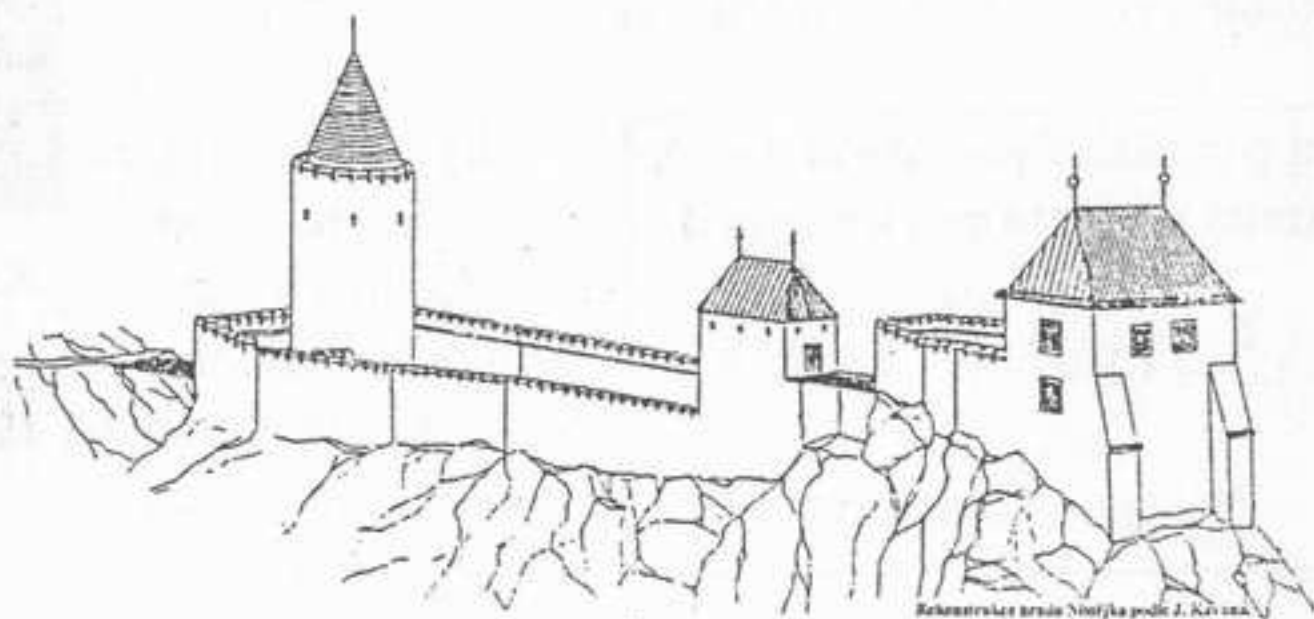
## Některé pamětihodnosti ve městě a jeho okolí, které cestou uvidíme:

### Nístějka

Zřícenina hradu založeného ze Štěpanic v první polovině 14. století Valdštejny. Roku 1519 byl hrad již pustý. Další podrobnosti naleznete v Patronu 3 / 97.

### Hradsko

Bývalá osada na březích Jizery, od roku 1755 zde stál mlýn,



Rekonstrukce hradu Nístějky ve vysockém museu

zbořený roku 1890. Roku postavena továrna na nitě; od roku 1890 zde započala výroba hedvábných látek. Byl zde tkán brokát na církevní roucha a později látky ze skelných vláken.

## Pohaniště

Lesem porostlé místo nad hradem Nístějkou. Bývalo to snad pohanské pohřebiště. Oficiální archeologie tuto theorii odmítá, aniž by ji přesvědčivě vyvrátila.



Marynkův kříž

## Dykova skála

Skalka z křemenité břidlice s malým lomem. Přivezený žulový balvan označuje oblíbené místo básníka Viktora Dyka při jeho vycházkách do okolních lesů za jeho pobytů ve Vysokém v letech 1917 až 1931.

## Marynkův kříž

Pořízený roku 1848 manželi Háskovými - Marynkovými, rodiči bohoslovce utonulého v Litoměřicích v Labi.

## Městský park

Byl založen  
Okrašlovacím spolkem

roku 1885. Pavilon s plastickou mapou Krkonoš z roku 1899 od učitele Františka Mařatky postavili turisté roku 1905. **Socha Karla Havlíčka Borovského** od Josefa Strachovského byla pořízena roku 1891 z výnosu sbírek jako projev úcty krkonošských horáků. Vysočtí studenti pořídili v parku památníky básníků Antonína sovy ( 1936 ) a Viktora Dyka ( 1939 ).



Karel Havlíček Borovský

**Na památku prázdnin 1920,  
které v tomto parku trávil**

**básník**

**ANTONÍN SOVA**

-----  
Věnuje studentstvo, 1936

## Sochy vedle parku

Socha svatého Floriána - patrona hasičů znázorněného v hasičské přilbě, jak lije vodu na oheň a socha svatého Antonína, patrona hledání ztracených věcí. Obě sochy byly na toto místo přeneseny z náměstí.

## Krakonoš

Divadelní budova z roku 1925 stejnojmenného ochotnického divadelního spolku ( založen roku 1788 ), pokračovatelů více než dvě stě leté tradice Krkonošského lidového divadla. Pořádají se zde každoročně přehlídky vesnických a zemědělských divadelních souborů.

## Pomník padlým ve Vysokém

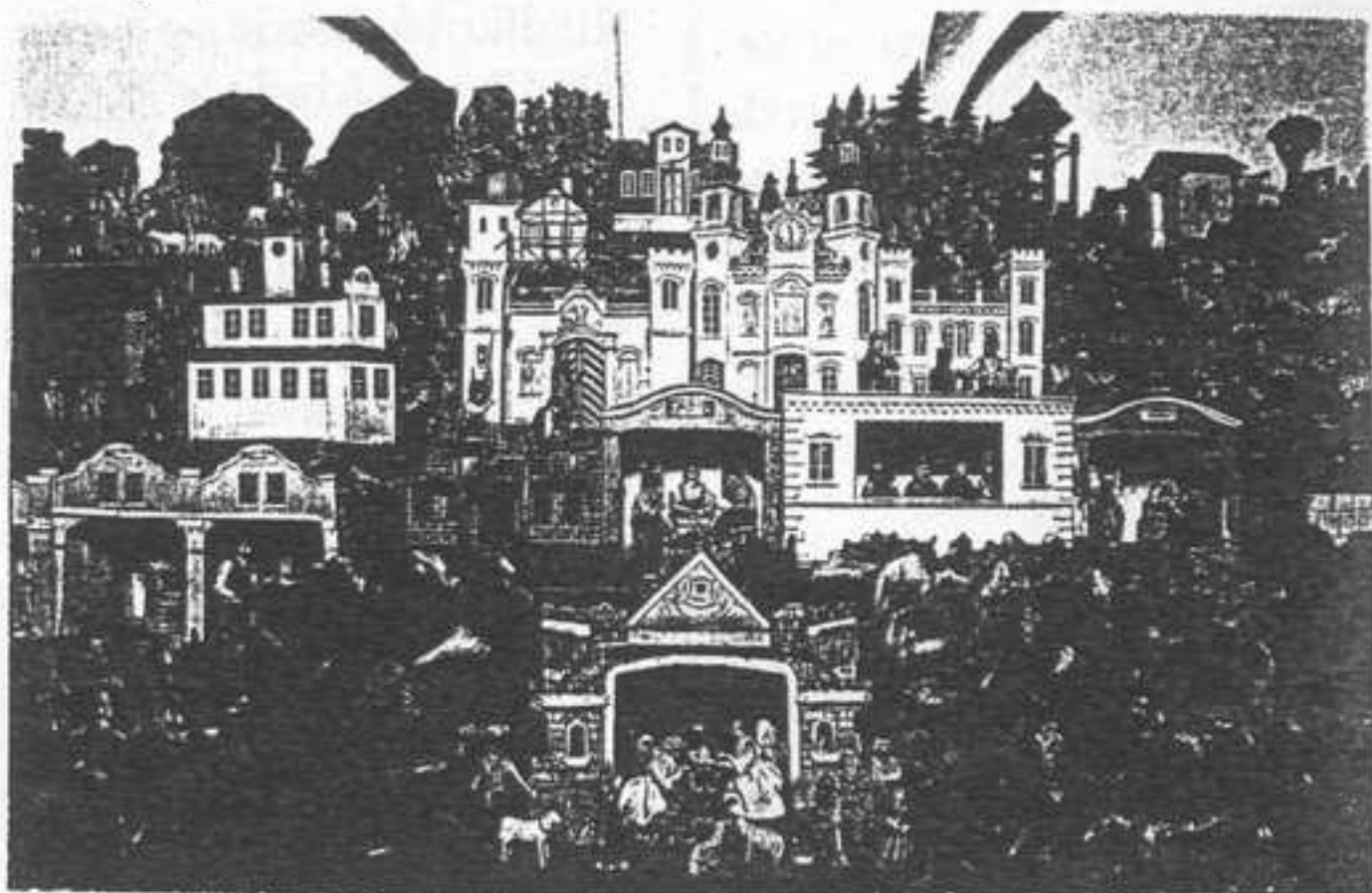
Monumentální pomník obětí světové války stojí před budovou divadla.

## Kostel svaté Kateřiny

Barokní kostel z let 1725 - 43 stojí na místě původního dřevěného kostelíka ze 14. století. Při vstupu do kostela nad schody je osazena socha sv. Václava, vlevo socha Nanebevzetí panny Marie, vpravo socha svaté Barbory, původně stály na náměstí. Uvnitř rokokový oltář svaté Barbory, oltářní obraz od Viléma Kandlera z Chrastavy z roku 1842 zobrazuje patronku kostela.

## Vysocké museum

Vlastivědné museum bylo otevřeno roku 1930 ve škole, od roku 1954 v budově bývalého soudu. Z bohatých sbírek jsou pro Vás připraveny tyto sbírky: **Lyžařství**, - staré lyže a lyžařské závody, **historie Vysocka** - nejstarší archeologické nálezy, hrad Nístějka, sklářství, pro-



Metelkům » chodící betlém « ve vysockém museu

ti-habsburské povstání a shromáždění, Gericht 1944, **zemědělství** - ukázky zemědělských strojů a modely hospodářských budov, **řemesla** s jejich historickým vývojem, práce na stavu, kolovratu, navlékači koral, **domácnost** - malovaný nábytek, lidové kroje, **kultura** - vysocké ochotnické divadlo, loutky, staré školství, hudební nástroje, významné osobnosti, **betlémy**, zejména » chodící betlém « z let 1878 až 1914 Jana Metelky ze Sklenařic s figurkami řemeslníků a havířů.

**V TĚCHTO MÍSTECH ODSOUDILI  
NĚMEČTÍ FAŠISTÉ DNE 15. 6. 1944  
DESET NAŠICH OBČANŮ K TRESTU  
SMRTI A JEDNU OBČANKU K ŠESTI  
LETŮM KÁZNICE ZA JEJICH  
POMOC PROTIFAŠISTICKÉMU  
BOJI. POPRAVA BYLA VYKONÁNA  
V PRAZE NA PANKRÁCI 24. 6. 1944.**

**NEZAPOMENEME**

kterém stávala kdysi šibenice. Na vysokém pískovcovém sloupku je umístěna socha svaté Máří Magdaleny, opírající se o řečnický pultík, na němž je položena lebka, kterou přidržuje. Socha původně stála těsně u cesty od státního statku k samotě u Kozinů; protože překážela v jízdě traktorům, byla přestavena o několik metrů dále na okraj lesa.

Mařatka Karel - \* 9. V. 1891 - Vysoké nad Jizerou  
Novák Otakar - \* 28. IX. 1897 - Stará Ves  
Hladíková Marie - \* 20. IX. 1920 - Stará Ves  
Hladíková Marie - \* 23. III. 1886 - Stará Ves  
Hladík Josef - \* 10. III. 1991 - Stará Ves  
Zemanová Marie - \* 6. V. 1896 - Stanový  
Kodejš Rudolf - \* 20. VI. 1886 - Jesenný  
Pitín Josef - \* 8. XII. 1893 - Těpeře  
Pitínová Anna - \* 20. XI. 1900 - Těpeře  
Šíkola Jindřich - \* 13. V. 1912 - Těpeře

### **Pomník polního soudu - Sondergericht**

Pomník zvláštního polního soudu z druhé světové války stojí před novou tělocvičnou halou. Ta stojí na místě bývalé sokolovny.

### **Máří Magdalena**

Socha Marie z Magdaly stojí za městem poblíž místa, na

### **Svatý Vojtěch**

Podstavec kříže s reliéfem svatého Vojtěcha stojí u vchodu do nemocnice na místě původního starého hřbitova.

### **Kaplička svaté Anny**

Od Antonína Suchardy z roku 1880 stojí u hlavní silnice naproti nemocnici. Svatá Anna - matka panny Marie,



Pomník polního soudu



Svatý Vojtěch



Ježíškova babička - se obyčejně zobrazuje s otevřenou knihou, jak svého vnuka učí číst. Nejinak je tomu i ve Vysokém.

### Pomník doktora Kostlivého

Bývalého primáře vysocké nemocnice stojí při hlavní silnici u zemědělského učiliště. Dnes je v bývalé

Svatá Anna uvnitř kapličky nemocnici umístěn Ústav plastické a rekonstruktivní chirurgie ruky - jedno z nejvýznamějších pracovišť tohoto druhu v republice.

### Smírčí kříže u Kozinů

Na místě jednoho, toho vzdálenějšího na okraji lesa, zemřel násilnou smrtí francouzský důstojník, na místě druhého zemřel kněz Mirosař, roku 1736. Je to ten kříž obrostlý bledulemi při staré cestě z Vysokého do Roprachtic. Na obou křížích je nápis



Smrt kněze Mirosařa

IHS = Jesus Hominum Salvator = Ježíš - člověka spasitel; také jsem se setkal s vysvětlením zkratky jako In Hoc Signum - ve znamení ( kříže ) - obvykle se kříž zobrazoval spojen s písmenem H. Podobný nápis znáte z Mešních kamenů u Liberce.

Oroduj za nás sv. Anno !

Blahoslavenou  
mně nazývati budou  
všickni národové ! Lukáš 1.48  
Kdo hledá věci  
toliko pozemských,  
ztratí nebe i zemi;  
kdož pak nebe vyhledává  
obého obdrží !

**MUD<sup>R</sup> K. KOSTLIVÝ**  
**PRIMÁŘ**

† 12. května 1929

Věnováno kamarády

†  
IHS



Smrt francouzského důstojníka

### **Pomník Jiřího Nesvatby z Roprachtic**

Stojí vedle domu u Kozinů. Jiří Nesvatba padl na sklonku války 9. května 1945. Na pomníku je jeho fotografie, nyní rozbitá.

### **Pomník Zdeňka Kučery**

Zdeněk Kučera v zatáčce silnice mezi samotou u Kozinů a státním statkem zemřel, jak se na pomníku píše ne vlastní vinou, 28. srpna 1987.

### **Pomníky ve Staré Vsi**

Stará Ves je dlouhá přípotoční obec, ve které se nachází také několik památek: **Pomník padlým**, vypadá na Suchardovu dílnu v Nové Pace. **Tabulka na památku staré sklárny** v zahradě při strmé silničce z Vysokého ku Staré Vsi. **Pomník Jana Nepomuckého**. **Pískovcový kříž**. **Památka na místě prvního ochotnického divadla ve Staré Vsi** - tabulka se nalézá v zahradě při silnici a zelené značce ku Staré Vsi.



Mariánský sloup ve Vysokém



Doktor Karel Kramář - rodák z Vysokého

### **Mariánský sloup**

Vysoký sloup se sochou Panny Marie stojí nedaleko kravína v místě, kde od silnice do Staré Vsi odbočuje stará polní cesta do Návarova, dřív zeleně značená. Socha patří ke vzácnějším exemplářům.

### **Kramářova vila**

Stojí na západním okraji Vysokého a jak bývá neblahým zvykem, byla několikrát přejmenována. Doktor Karel Kramář se narodil ve Vysokém 27. prosince 1860 a žil zde do svých 16 let. Poté studoval práva v Praze, Berlíně, Štrasburku, Paříži, Londýně a Vídni. Od roku 1891 byl říšským poslancem. Bojoval proti germanofilské politice rakousko-uherské vlády, vytyčil ideál novoslovanství, které na rozdíl od romantického slavjanofilství se



snažilo smířit Poláky s Rusy, Srby s Chorvaty a Bulhary se Srby. Naděje skládal v Rusko, jehož poznání prohloubil i sňatkem s Naděždou Nikolajevnou z vážené ruské rodiny. Snažil se zabránit válce, protože poznal, že Rusko na ni není připraveno. Po vzniku Československé republiky byl 14. listopadu 1914 zvolen předsedou Národního shromáždění, kde vyhlásil sesazení Habsburků, československý stát a volbu T. G. Masaryka prezidentem. Dne 8. ledna 1919 na něj byl spáchán nezdařený atentát. Po vítězství sociálních demokratů ve volbách 8. července 1919 s vládou odstoupil a věnoval se práci zákonodárné, jako předseda strany národně demokratické. Vlastenectví pro něj znamenalo hrdost národa na vlastní hodnoty a úsilí o vytvoření dobrých životních podmínek pro všechny vrstvy. Roku 1924 vystoupil v parlamentu s vřelou řečí za sociální pojištění dělníků. I mnozí politici odpůrci oceňovali jeho světový rozhled, sílu přesvědčení, upřímnou a nezištnou lásku k národu. Již na mírové konferenci v Paříži přesvědčoval vítězné mocnosti, že je třeba osvobodit Rusko, obnovit v něm pořádek a civilizaci, aby byla zajištěna světová rovnováha a mír. Dne 26. května 1937 umírá v obavách, že zabezpečit naši svobodu a samostatnost nestačí fantasiemi západní orientace - chybělo mu Rusko do jeho představ a dějiny mu daly za pravdu\*. Doktor Karel Kramář se do svého rodiště rád a často vracel.

### Kříž na rozcestí ke Stanovému

Na tomto místě bývalo pohřebiště obětí moru; umístěné daleko od města. Ve Vysokém zůstaly ušetřeny moru jen čtyři domy. Létům neúrody a nemocí předcházela viditelná polární záře 18. ledna 1770, s níž byla spojována předzvěst zlých časů. Hladomor byl zažehnán až roku 1775, když byly poprvé na Vysocku vypěstovány brambory.



Pomník obětem moru



Svatý Josef ve Sklenařicích

\* Tento odstavec je opsán z knihy dr. Václava Lukáše » VYSOKÉ NAD JIZEROU «, 1992. Uvědomuji si, že asi způsobí značné pohoršení, ale historie nikdy není úplně černobílá.

## Pomník svatého Josefa ve Sklenařicích

Stojí u modře značené cesty z Pasek do Vysokého a je od něho nádherný výhled na celé západní Krkonoše.



Pomník staré sklárny

## Místo staré sklárny ve Sklenařicích

Stojí od roku 1986 pod mohutnou lípou při polní cestě k Rejdicím. Nápis na něm: *Zde byla ve středověku sklářská hut' odkrytá archeology 1957. Sklenařice od ní dostaly své jméno.*

## Pomník na Petruškových vrchách

Nachází se přímo na vrcholu hory a nese nápis: *Petruškovy vrchy, dějiště památných táborů podkrkonošského lidu. 16. srpna - 1868 - 20. září.*

*Žáci vysoké školy.*

## Kopalův pomníček

Stojí pod silnicí ke Stanovému. Tyto pomníčky z roku 1945 mají na Vysocku jednotný styl: Nízký hrubě opracovaný kvádr nese uprostřed malou tabulku. *Josef Kopal, \* 9. IV. 1908 zastřelen 4. V. 1945, Stanový. V okolí je podobných pomníků několik.*

## Pamětní deska Antala Staška

Je umístěna na roku roubeného stavení z konce 18. století, ve kterém se Antal Stašek, vlastním jménem Ivan Zeman narodil. Antal Stašek pocházel ze starého rodu podkrkonošských lidových písmáků. Jeho otec Antonín Zeman se zabýval psaním lidových kronik a dnes je znám především knihou » Stanovské kořeny «. Ivan Zeman ( Antal Stašek ) působil v Semilech jako právník, na sklonku života se přestěhovali do Prahy - Krče. Třetí z generace stanovských Zemanů, Kamil již strávil většinu života v Praze, kde psal pod pseudonymem Ivan Olbracht.



Památka na rodném domě

## Sousoší Nejsvětější Trojice ve Stanovém

Stojí naproti škole. Na mohutném kvadratickém podstavci spočívá hranolovitý dřík, zakončený dole dvěma volutami a ozdobený vpředu reliéfem Jana Nepo-

muckého, nad nímž je vytesán květinový feston se stuhou uprostřed. Na podstavci spočívá členitá barokní římsa vybíhající do volut, mezi nimi je rokajová kartuše. Na římsě spočívá nízký sokl a na něm je umístěno sousoší Boha Otce, Syna i Du-cha Svatého, sedících na kouli obklopené oblaky. Sousoší zhotovil Jan Sucharda ze Staré Paky v roce 1836.

### Deska padlým ve Stanovém

Je umístěna na budově stanovské školy. Později k ní byla přidána nová tabulka se jmény obětí II. světové války.

### Socha svaté Anny

Stojí při neznačené lesní cestě ze Stanového do Zlaté Olešnice. Nyní je pěkně opravena. Na okraji lesa skupina památných lip.

### Starý mlýn ve Stanovém

Při silnici k Návarovu připomíná zašlé časy starých mlýnů, které v údolích horských potoků mlely mouku pro široké okolí. Díky krajánkům přišlých ze světa bývaly mlýny v minulosti střediskem vědění a kultury v zapadlých končinách, kde nebyl přístup k jiným zdrojům informací.



Socha svaté Anny při cestě ke Zlaté Olešnici

### Pamětní deska Viktora Dyka

Je umístěna na rohu bývalé výletní restaurace nedaleko návarovského zámku, do které jezdíval Viktor Dyk na prázdniny.

**SPRÁTELEN S LESY,  
ZDE BYDLIL  
SNIL A PRACOVAL,  
BÁSNÍK A POLITIK  
VIKTOR DYK  
O PRÁZDNINÁCH  
1901 - 1916.**



Pomník Nejsvětější trojice ve Stanovém

## Socha sv. Jana Nepomuckého v Návarově

Je umístěná mezi čtyřmi mohutnými lipami před vjezdem do zámku. Na jednoduchém hranolovitém podstavci s vytesaným erbem Ehrenburgských s písmeny I. P. V. E. ( Ioachym Philip von Ehrenburg ) a letopočtem 1733 leží barokně profilovaná, silně vysunutá římsa, na níž spočívá jednoduše profilovaný sokl se sochou Jana Nepomuckého v životní velikosti.

## Návarovský zámek a zřícenina hradu Návarova

Viz samostatný článek - rubrika » O panských sídlech «.

## Kamenný most

Přes řeku Kamenici poblíž výletní hospody » U Žantů « v Návarově stával kamenný most se sochou sv. Jana Nepomuckého uprostřed. Po válce byl zřícený most nahrazen železnou konstrukcí, kterou přivezla UNRRA z Německa.

Tento text je sestaven z materiálů zapůjčených vysockým museem, z knihy Vysoké nad Jizerou doktora Václava Lukáše a z knihy Památky Jablonecka manželů Scheybalových.

Pro Patron sestavil: Jiří Šourek

*Při našem výletě koncem letošního léta navštívíme také Langeho pomník na Poledníku, o němž tak poutavě píše pan doktor Nevrlý. Jak už to bývá, skutečnost většinou není tak romantická jako vyprávění, ale dávný příběh tím nic neztrácí na své přitažlivosti.*

## Josef Lange

**J**ak jako jsem i mnoho jiných pomníčků vyhledal v dobovém tisku, abych si potvrdil či opravil a doplnil údaje i nich, tak jsem hledal i fakta o Langeho smrti. Nemohl jsem se smířit ( ostatně takových údajů je víc ) s tím, že by v roce 1931 našel hajný Jomrich z Dubiny tělo Langeho ohlodané liškami a dobový tisk by si to nechal » ujít «. V době, kdy jsem měl pročtené noviny » zdola « do roku 1903 do roku 1912 a » shora « od roku 1931 do roku 1927, ( v říjnu 1987 ) přišel Gerhard Kutnar se zprávou, že rodina Langeových má



hrobku na hřbitově v Oldřichově v hájích. Hned jsem na kole jel na oldřichovský hřbitov ( dne 25. 10. 1987 ) a skutečně: Přímo na hřbitovní zdi je umístěna deska se jmény zemřelých a zde pohřbených členů rodiny Langeových. Vpravo dole je údaj, že Jos. Lange \* 1891 - † 1908 je zde rovněž po-



hřben. Dále jsem s Gerhardem následně vyhledal - v matrice úmrtí z Oldřichova v Hájích umístěné na tehdejší MěNV v Chrastavě - podrobnější údaje o Josefu Langeovi i celé této rodině. ( Podrobněji zpracoval Gerhard Kutnar. ) “.

### *Ze tedy shrnout, že Josef Franz Lange:*

- ⇒ se narodil dne 30. 3. 1891 v Oldřichově v Hájích v čp. 36 v rodině ševce ( pozdějšího hajného ) Ferdinanda Langeho a Františky rozené Köhlerové
- ⇒ odešel z domova s otcovým revolverem dne 3. 9. 1908 ( toto datum je považováno úředně za den úmrtí, zemřel tedy ve věku 17 let, 5 měsíců )
- ⇒ byl nalezen 17. 9. 1914 lesními dělníky ve skalní puklině na Poledníku ( podrobnosti a okolnosti mám ve svém archívu )
- ⇒ jeho ostatky byly ( po identifikaci přivolaným otcem ) pohřbeny 23. 9. 1914 v půl druhé odpoledne na místním hřbitově v Oldřichově v Hájích do rodinné hrobky

„*Josef Lange, zámečnický učeň, odešel z domova v září ( snad 3. 9. ) a vzal si s sebou otcův revolver. Kostra sebevraha Langeho, na které ještě držely zbytky šněrovacích bot, byla nalezena dne 17. 9. 1914 lesními dělníky, kteří hledali závětrí, aby tu mohli poobědovat.*“

Pro Patron připravil: Herbert Endler

*Příběh, který jste právě dočetli se podobá jinému neštěstí, které se také stalo v Jizerských horách na počátku století - smrti Rudolfa Hüttera, jehož pomník jsme již*

navštívili začátkem května během putování ke Krop - Seffovu kříži. Nyní si i také o něm přečtete pár podrobností.

## Hütterův kříž

... koncem června roku 1934 byla nedaleko Kozí stezky v Jizerských horách nalezena lidská kostra. Málokdo tenkrát tušil kdo byl onen neznámý, jak a kdy zahynul tady, nad roklí Černého potoka !? Ten příběh začal v dubnu 1925 . . .

Liberecké noviny vydaly dne 12. 4. 1925 zprávičku o pohřešovaném Rudolfu Hütterovi. Tento, tehdy 23 letý bankovní úředník, narozený 5. ledna 1902 v Liberci, odešel dne 6. dubna 1905 z domu svých rodičů ve „Fialkové ulici“ čp. 8 ( volně přeloženo z německého Weilchengasse - pozn. autora ) a dosud o sobě nedal žádnou zprávu. Je vysoký 168 cm, blond vlasy, měl na sobě světle hnědý kostkovaný oblek, modrou proužkovanou košili a kravatu se žlutými proužky. Z dopisu, který zanechal, lze vyčíst, že se zabýval sebevražednými myšlenkami.

Do bylo vše a tady všechny stopy po pohřešovaném Rudolfu Hütterovi z Liberce končí. Teprve v Libereckých novinách dne 30. července roku 1934 objevují zprávu, že:

„ Na Kozí stezce vedoucí do rokle Černého potoka byla nalezena lidská kostra muže. Po podrobnější prohlídce místa nálezu kostry byly nalezeny roztroušené kosti, zbytky šatů a zrezivělý Browning. To vše nasvědčovalo tomu, že zde ukončil svůj život člověk dobrovolně - vlastní rukou. V pravé spánkové kosti byl nalezen otvor po kulce - pravděpodobná příčina smrti. Podle prvních zpráv se sebevražda stala asi před deseti lety ! Jedná se o neznámého muže, střední postavy se zkaženými předními zuby. Uvnitř klobouku se zachovala značka výrobce „Hükel“, jméno majitele však bylo kdysi odstraněno. Oblečení bylo kdysi hnědé barvy, šněrovací boty velikosti 40 s vyššími podpatky. Střih šatů odpovídá módnímu trendu zhruba z let 1919 - 1922. Všechny nalezené předměty byly zajištěny a jsou vystaveny na policii v Hejnicích“.



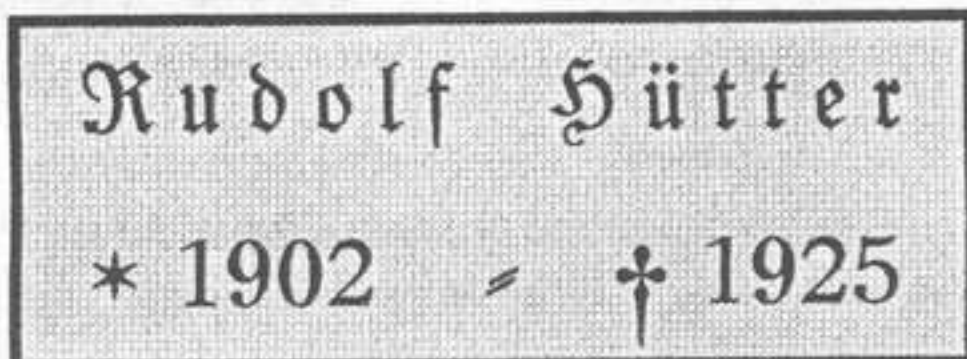
Dne 4. července 1934 se jak v Libereckých, tak ve Frýdlantských novinách objevuje článek o identifikaci nalezené kostry na Kozí stezce:

”**L**iberce se přihlásila jakási společnost, která uvádí, že by se mohlo jednat o Rudolfa Hüttera, nezvěstného od 6. 4. 1925. Posléze identifikuje pozůstatky lidské kostry i jeden z bratrů Rudolfa Hüttera. Je nyní nepochybně jasné, že po devíti letech byly nalezeny pozůstatky Rudolfa Hüttera, narozeného dne 5. ledna 1902 v Liberci, odkud dobrovolně odešel dne 6. dubna 1925. Byl dříve zaměstnán v Görlitz, přišel však o zaměstnání z důvodu inflace a s tímto faktem se nedokázal nikdy vyrovnat - stal se trdomyslným, až nakonec . . .“

**P**ro absolutní potvrzení totožnosti mrtvého těla byla do Hejnic pozvána i jeho matka.

*Když jsem vyhledal 29. července 1978 kříž Rudolfa Hüttera nad Kozí stezkou, stál tam, mírně nachýlen ve zbytku smrkového lesa. Prostý, dřevěný kříž s tabulkou a nápisem:*

*Nic víc, nic míň. Narovnal jsem kříž, později i natřel; když ukradli korpus Krista - dal jsem nový. Mám rád tohle místo. Z jedné strany hřeben Poledních kamenů, přede mnou Černý potok krátce před tím, než se jeho vody vydají na cestu strmou rokličou podél Kozí stezky, aby o kus níže vytvořily krásný vodopád. V létě využívám vody Černého potoka k ochlazení, koncem léta si natrhám hrst borůvek, na podzim tu naslouchám jelení říji a v zimě, když kraj kolem spí pod bílou peřinou - v zimě jen tiše kolem projíždím na svých lyžích, vzpomenu na smrt Rudolfa Hüttera a přistihnu se, že už zase myslím na jaro . . .*



Jiřetín pod Bukovou, březen 1996

Prameny:

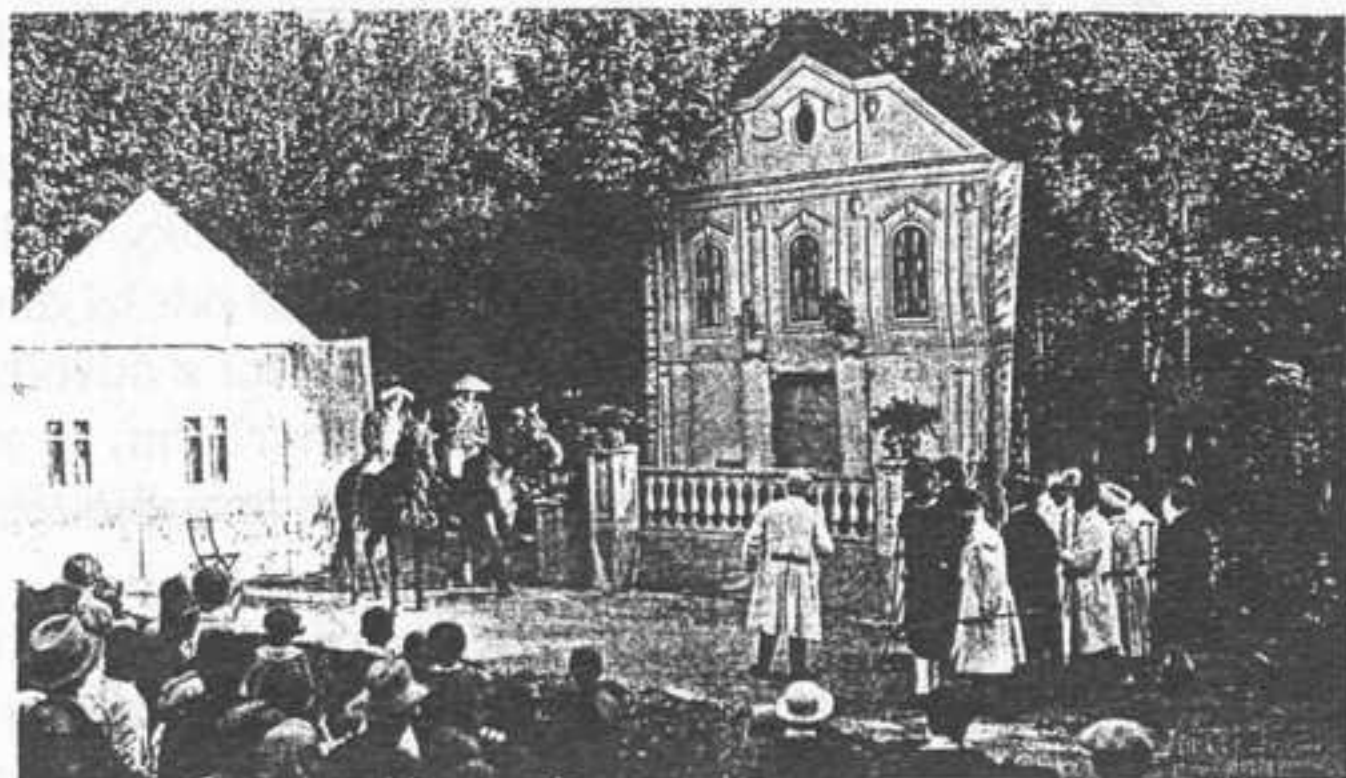
- „Kniha o Jizerských horách“, M. Nevrlý
- „Reichenberger Zeitung“, 1925 a 1934
- „Friedl. Zeitung“, 1934
- vlastní archív autora

Herbert Endler

## LESNÍ DIVADLA

V našem okolí se nacházelo velké množství divadelních jevišť uprostřed přírody, což odráží zvyky a zájmy dřívějších obyvatel, kteří se tak sami starali o zábavu pro sebe a své sousedy. Zatímco v chladném období dlouhých zimních večerů měli

dostatek času na nacvičování divadelních her v sálech hospod, sokoloven a gymnastických hal, za teplých letních večerů hráli svá představení pod širým nebem.



Přírodní divadlo v Pustinách, scéna ze hry Psohlavci

1. Přírodní jeviště divadelního spolku » Svornost « se nacházelo v lese nad Sladkou Dírou

( Süßeloch ) - je to nad neznačenou lesní cestou, která na Německé straně od zeleně značené cesty z Tanvaldu na Příchovice odbočuje do Pustin.

2. Tzv. » Úterní stolní společnost « na Mariánské Hoře měla svoje přírodní jeviště v údolí potoka nad obcí. Po straně hlediště stojí několik pomníků významným autorům; dnes poničené a bez desek.

3. Po letním divadle v Jablonci nad Nisou nezbyla ani památka. Nacházelo se pod Prosečským hřebenem nedaleko křižovatky červené a modré značky a neznačené lesní cesty k Ptačímu kamenu.

4. Jediné přírodní divadlo, které je dosud v provozu je v Liberci - Lidových sadech. V areálu LVT bývala také krytá letní scéna ve čtvrti pod zoologickou zahradou, avšak s úbytkem návštěvníků veletrhů došlo ke zmenšení výstavního areálu a tím ke zpusnutí nejen zmíněné přírodní scény.

5. Další divadlo bývalo na Martinské stěně vysoko nad břehem Černé Nisy - vede tam z Kateřinek ulice „U lesního divadla“.



Pomník u lesního divadla na Mariánské hoře



6. V Železném Brodě bývalo divadlo nad silnicí okolo koupaliště po břehu Jize-  
ry. Jeho velkým nedostatkem byla blízkost nádraží, kdy projíždějící vlaky  
houkáním rušily představení.
7. V Semilech jsou zbytky přírodní scény v hlubokém údolí potoka nad silnicí k  
Bítouchovu při modře značené cestě k Sejkorské kapličce.
8. Ve Škodějově zůstaly konstrukce železných laviček ve stráni nad pomníkem  
doktora Farského.
9. Také na Rejdicích bývalo kdysi přírodní divadlo - v lese za Soudilovými.  
Dnes byste jej těžko hledali.
10. Jiná dodnes hrající přírodní scéna se nachází až v horách za zemskou hranicí  
ve Sklářské Porubě ( Schreiberhau ) v jižní stráni nad městem u dolní stanice  
lanovky na Jínonoš.

J.Š.



## NOVÝ LESNÍ KŘÍŽ - 2.

J. Černý z Městského muzea ve Frýdlantu nám dne 11. března 1998 poslal informaci o kříži mezi Nichtovými domky s Raspenavou s nápisem:

**SM 13. 8. 1995**

*Jedná se o kříž na místě, kde uvedeného data zahynul mladý automechanik z Raspenavy Stanislav Mak. Se svými kamarády tréninkově jezdil na soutěžním motocyklu a ve vysoké rychlosti narazil do stromu.*

Má pomník na hřbitově v Raspenavě, první čtvrt' vlevo, ve druhé řadě, pravděpodobně už měli děcko Michala, který zemřel ve věku asi osm měsíců 8. prosince 1994.

**\* Stanislav Mak \* 30. listopadu 1974 - † 13. srpna 1995, \***

J.Š.

*Když jsem plánoval toto Vysocké vydání, přemýšlel jsem, jakého slavného rodáka čtenářům představit. Paní průvodkyně z vysockého musea navrhovala vysockého rodáka, předválečného ministra doktora Kramáře. Měl jsem však v hlavě jiný plán: Jiným významným člověkem, o kterém se dá říci, že se narodil » tamhle za kop-*

cem « je doktor theologie Karel Farský, jehož jméno nesou desítky kostelů nejen v okolí jeho rodiště ( ve Vysokém, v Semilech, v Jablonci na Nisou ) ale i po celé republice. Zdrojový text, ze kterého náš článek připravuji, je velmi dlouhý, ale je již maximálně zhuštěn, takže jej už nelze více zkrátit - vynechání kteréhokoliv odstavce by bylo na úkor srozumitelnosti celého vyprávění. V Patronech jsme se problematikou církví nikdy nezabývali, proto tomuto námětu věnujeme více stránek, než-li bývá zvykem. Text byl napsán již před několika desítkami let, ale i nyní, kdy lidé v honbě za materiálními požitky zapomínají na svoje duchovno, právě proto i nyní, snad ještě víc než dříve, mají myšlenky doktora Farského lidem co říci.

#### **Svědectví patriarchy dr. M. Nováka:**

» Farský bojoval proti lhostejnosti lidí. Zakusil, že lhostejnost vyrůstá na bezohledném sobectví člověka, který hledí jen na svůj životní prospěch. Kdo by myslil, že dýše jen pro sebe, aby sám svůj život zvelebil na úkor druhých a vykořisťování druhých, ten ztratí svůj život, přijde o něj, dožije a odejde a nebude znát, že tu byl. Protože žít znamená být užitečný ! Vychovávat lidi mírotvorné znamená, že základem společnosti je rovnost všech lidí a ve světě rovnost všech národů bez rozdílu rasy, právo všech národů na národní i sociální svobodu bez vykořisťování ... «



## **Slavný rodák**

### **PAMÁTCE DR. KARLA FARSKÉHO**

Reformace dala do ruky věřícím lidem bibli v národních jazycích, aby prožívali dějiny vlastního národa umocněné evangeliem Kristovým. Tento prožitek, zakoušený v naší vlasti již od druhé poloviny 14. století, vykrystalisoval v úsilí Mistra Jana Husa a jeho následovníků husitů do požadavku, aby Boží pravda byla uskutečňována v celém životě. Náš lid na to nikdy nezapomínal. Tuto vzpomínku nepodařilo se vykořenit v jeho paměti ani v tvrdé protireformaci, která u nás zvítězila r. 1620 na Bílé Hoře. Tragickými následky jejího vítězství byla učiněna naše vlast zemí katolickou a provincií habsburské Vídně. Jimi byly narušeny i naše reformační tradice a náš kulturní vývoj.

Obnovu vlastního náboženského života u nás nezpůsobil v dovolených reformačních církvích ještě ani toleranční patent císaře Josefa II., vydaný r. 1781, nýbrž až vnitřní proces našeho národního obrození na okraji evropského osvícen-



ství. Vzdělání jednotlivci - mezi nimi i katoličtí kněží - zprostředkovali vedle vědeckého poznání i širší rozhled po evropském dění církevním. Od té doby nastávalo teprve naše uvolnění z pout katolické církve. Narůstající řada od nich odchovaných českých kněží protestovala potom proti tuhé uniformitě církve, zejména proti latině v obřadech<sup>1</sup>. Objevovaly se první konkrétní návrhy na církevní reformy, které posunuly do popředí naší veřejnosti zejména revoluční rok 1848. Ale teprve až když tyto snahy našly oporu v evropském hnutí katolického modernismu, zapůsobily u nás hlouběji prostřednictvím modernisticky orientované literatury.

Církevní reformní hnutí<sup>2</sup>, které bylo katolickým modernismem v evropském měřítku vyvoláno, setkávalo se u církevní hierarchie s tuhým odporem. Bylo nakonec

zakázáno papežem Piem X. U nás modernismus zakázal potom i pražský arcibiskup kardinál Skrbenský. Jednota českého katolického duchovenstva, která naše církevně reformní hnutí reprezentovala, byla r. 1907 jako modernistická rozpuštěna a její snahy na jedno desetiletí potlačeny.

V této dobově vypjaté atmosféře prožíval dětství a svá studentská léta Karel Farský, narozený 26. července 1880 ve Škodějově. Prožíval je plně pod zákonitostí poměrů společenských a pod tlakem těžkých poměrů hospodářských ve své rodině. Pocházel z malé vesničky v chudém Podkrkonoší. Rodina Františka a Johanny Far-

<sup>1</sup> Toho se však katolíci dočkali až v šedesátých letech našeho století po Druhém Vatikánském koncilu, ( trval od 11. X. 1962 do 8. XII. 1965 ) který přinesl tři základní reformy:

- a) Bohoslužby se i v římsko-katolických chrámech konaly v českém jazyce.
- b) Farář při kázání nemusel stát obrácen k oltáři, nýbrž k lidem. Přestal vystupovat na kazatelnu, ale kázal od řečnického pultíku.
- c) Od roku 1964 byly povoleny římsko-katolické církevní pohřby v krematoriích, což do té doby měli povoleno jen faráři jiných církví. ( Evangelíci, Husův Sbor, Církev Československá, Čeští bratři a jiné. )

<sup>2</sup> Starokatolická církev se oddělila od římsko-katolické po prvním vatikánském koncilu v osmdesátých letech minulého století. Část katolíků nebyla s přednesenými reformami spokojena, proto si založila novou církev Starokatolickou.

ských, jejichž byl druhým synem, měla tam nepatrné hospodářství s osmnácti korci polí, která obhospodařovala zcela primitivně. K uhájení hubeného živobytí se tu v zimě tkalo na domácím stavu a na jaře a v létě přižívoval rodinu také les.

Za prvním vzděláním se chodilo ze Škodějova pěšky po lesních cestách do školy v Roprachticích. Na pohled strohý život rodiny Farských projasňovala od slunka do slunka zbožná píseň a modlitba matčina. Takový životní start rozhodně Karla Farského nerozmazlil, ale naopak vybavil ho vlastnostmi, které potřeboval - střídmostí, houževnatostí a vírou, která se nelekala nepohodlné cesty. Roku 1892



šel Karel Farský na středoškolská studia do Prahy, kam se dostal po svém starším bratrovi Josefovi. Stalo se tak jedině přispěním strýčka Josefa, rektora arcibiskupského semináře a pozdějšího vyšehradského kanovníka, který si vzal oba nadané synovce na starost.

V Praze měl Karel Farský nad jiné obtížnou životní zkušenost. Zemřel mu předčasně, již delší dobu churavějící otec, a protože druhé dvě děti byly ještě malé, matka v dané chvíli sotva zvládala s nimi hospodářství. Statnější z obou chlapců, Karel, měl se vrátit ze studií domů. Udělal to rád, ale pak se přeci jen vyřešily věci pomocí přátel jinak a on se znovu vrátil ke studiu. Po hospodářské stránce neměl studia snadná. Přivydělával si přiučováním slabších zámožných žáků, aby příliš nezatěžoval strýce. Roku 1900 maturoval na pražském akademickém gymnasiu a po maturitě se rozhodl studovat bohoslovectví. Studoval je v letech 1900 - 1904

výborně a cílevědomě tak, aby ulevil matce, které vydatně pomáhal o všech prázdninách v hospodářství.

Tou měrou, jak získával při studiu rozhled mimo jiné i působením svého pokrokového strýce a jak poznával přirostování se vnitrocírkevní situace v římsko-katolické církvi, pronikal Farského duch do oblasti křesťanského dějinného vývoje - také do zvláštností tohoto vývoje v naší vlasti - a rozpoznával jeho nejryzejší podobu a nejvhodnější dědictví v reformaci. Farského názory pronikaly navenek již na studia a byly zřejmé ihned po tom, když byl roku 1904 vysvěcen na kněze. Byl proto poslán církevní vrchností kázat na horské fary, vzdálené Praze.

Jeho názory se tříbily i dále, když dosáhl roku 1909 dalším studiem doktorátu theologie a získal mezi tím také místo adjunkta pražské bohoslovecké fakulty. Když však církevní úřady způsobily příkoří jeho strýci Josefovi, jenž z toho onemocněl a roku 1910 zemřel, vzdal se ThDr. Karel Farský akademické dráhy na pražské universitě a věnoval se raději jako profesor výuce náboženství<sup>3</sup> na středních školách v Praze a od roku 1914 na reálce v Plzni. Ve styku s žáky, jejich rodiči a přáteli, v rozpoznání úpadkového stavu katolické církve, která se spojila s protilidovou habsburskou monarchií ve Vídni a utiskovala i vykořisťovala český národ, který byl v nastalé I. světové válce nucen bojovat a strádat za cizí zájmy, vyhraňovala se Farského osobnost.

V Plzni vykryštovalo jeho dějinné poslání. Prvně dal výraz svému přesvědčení v protiválečné učebnici nazvané » **Mravouka** « a řadou vlasteneckých článků. A když ani po válce se nepodařilo zatím obnovené Jednotě českého katolického duchovenstva získat od Říma legální uznání církevně reformních požadavků, dokázal dr. Farský, aby mnozí jako on - čeští kněží i lid - odvážili se vlastní cesty za Kristem a jeho evangeliem v duchu husitských i ostatních reformačních tradic. Stálo jej to však mnoho vnitřních zápasů, jak o tom napsal v knížkách » **Přelom** « a » **Z pode jha** «, a dlouhého přemýšlení o řadě otázek, jak k tomu ukazují jeho práce » **Papežství a národ český** « a » **Český problém církevní** «. Ale až teprve s modlitební přípravou o vánocích r. 1919, kdy se konaly v mnoha našich katolických kostelích české bohoslužby z » **Českého misálu** « přeloženého dr. Farským, tato cesta vrcholila. Na sjezdu radikální skupiny Klubu českého reformního kněžstva jako důsledek této duchovní přípravy došlo 8. ledna 1920 v Praze na Smíchově » v zájmu dokonalejšího náboženského života českého národa « k založení nezávislé, reformační, lidové církve československé.

Těžko si dnes představíme nadšení, s kterým byla církev viděná jako obnovená církev husitská, přijata od věřící části českého lidu. Ale stejně nepředstavitelně

---

<sup>3</sup> V té době bylo náboženství na školách povinné.

veliké byly i obtíže a úkoly, které na sebe vzala její zakladatelská generace. Značná část těchto církevních úkolů spočinula na dr. Karlu Farském. Theologické zaměření církve, která prohlašovala, že chce navázat na české náboženské tradice cyrilometodějské, husitské, českobratrské a současně že chce i vycházet z náboženských potřeb věřícího novodobého člověka a ze zásahy svobody svědomí, byl úkol ve své podvojnosti neobyčejně těžký.

Dr. Karel Farský vyložil jej v knížce » **Zápas o svobodu ducha v CČS<sup>4</sup>** «. Historické zdůvodnění jejího vzniku jako samostatného církevního útvaru podnikl pak dr. Farský v řadě statí, které souhrnně publikoval v knize » **Stát a církev** «. Studiemi si objasňoval formu vztahů mezi státem a církví, jak se vyvíjely v minulosti, aby se jimi orientoval v situaci, kdy československá církev 15. září 1920 zí-



Pomník ve Škodějově

skala státní uznání na podkladě » **Zatímních statutů** «, které sám připravil. Ze svých studií církevně právních potom ještě čerpal r. 1921 pro druhý církevní sjezd podněty k návrhu » **Ústavy CČS** «.

Nutné biblické zakotvení se pokusil dr. Farský dát církvi svou starší studií, vydanou knižně pod názvem » **Stvoření** «, dále sérií biblických výkladů, které



Detail výzdoby pomníku

později vydal pod souhrnným titulem » **Naše postila** «, a učebnicí nazvanou » **Biblická čítanka Starého zákona** «, k níž chtěl ještě přičlenit » **Biblickou čítanku Nového zákona** «, kterou rozpracoval, ale již nedokončil. Obdobně se pokusil položit církvi věroučné základy svou účastí na přípravě práce, kterou vydal prof. F. Kalous v Příbrami pod názvem » **Katechismus** «. Svá věroučná stanoviska dr. Farský ovšem stále prohluboval, jak je patrné z jeho » **Stručného výkladu náboženské nauky** «, který potom se snažil vyjádřit ještě lépe v brožuře » **CČS. Stručné informace** «. Přesto ještě i pak pro svou netradiční teologii sledovanou v těchto věroučných publikacích někdy na úkor zvýraznění biblického základu, dr.

<sup>4</sup> Církev Československá

Farský dosti narážel u současných theologů. Tím více použil však biblických prvků i výrazné christologické motivace ve své » **Liturgii pro věřící CČS** «, jež vyšla s působivým hudebním doprovodem prof. J. Píchy. S ním dr. Farský připravil též svůj » **Zpěvník písní duchovních** «. Podobně výrazně biblicky fundoval dr. Farský svou » **Obřadní příručku CČS** «, kterou připravil s dalšími spolupracovníky - s Ant. Procházkou a M. Zemanem.

Vnitřně upevněná církev si zvolila na svém I. církevním sněmu v létě r. 1924 dr. K. Farského pro všestranné jeho zásluhy o ní patriarchou. Ve svůj úřad byl uveden 6. ledna 1925 v Praze u sv. Mikuláše na Starém Městě. Již jako představitel církve vysvětil dr. Farský první kněze a podnikl pak uprostřed r. 1925 cestu na Světový ekumenický kongres do Stockholmu ve Švédsku. Na konci téhož roku vydal se na cestu do zámoří k návštěvě náboženských obcí, které zatím vznikly i v Americe. Z cesty se však v březnu 1926 vrátil nemocen. Jeho nemoc o léta toho roku se zhoršovala tou měrou, že se již nemohl zúčastnit ani jednání významného mezinárodního Kongresu pro náboženský pokrok, který se připravoval na září 1927 v Praze. A tak tomuto kongresu věnoval aspoň svůj poslední písemný projev v církevním tisku.

Dr. K. Farský zemřel 12. června 1927 v Praze, stár pouhých 47 let. Nesčetná řada úkolů, jimiž byl v církvi československé od jejího počátku zavalen, vysála - ačkoliv byl obklopen řadou věrných a obětavých spolupracovníků - za pouhých sedm let služby evangeliu Kristovu všechnu fyzickou odolnost i zdraví dr. K. Farského. Triumfálním pohřbem a zpopelněním 15. června 1927 v Praze na Olšanech<sup>5</sup> bylo zakončeno pozemské putování i dílo českého vlasteneckého kněze a moderního reformátora křesťanské církve, kterého později pořadatel jeho pamětního sborníku vhodně nazval » novodobým hlasatelem Ježíše krista «. Urna s jeho popelem je uložena v Husově sboru CČSH v Praze - Dejvicích. Církev československá husitská uctila památku prvního svého patriarchy pojmenováním několika svých sborů Farského jménem, zřízením jeho památníku ve Škodějově a pamětní síně ve sboru CČSH<sup>6</sup> ve Vysokém nad Jizerou.

Připraveno podle textu prof. dr. Miloslava Kaňáka k 50. výročí úmrtí dr. Farského.  
( Pro Patron zkráceno a doplněny vysvětlivky. )

<sup>5</sup> První pražské krematorium bylo provisorně upraveno ze staré kaple na Olšanech - při tzv. Obřadní síni pro nekatolická vyznání. Bylo v provozu v letech 1921 - 1932, nežli » starý Havel « dokončil dosavadní strašnické.

<sup>6</sup> Církev Československá husitská.



## ⓪ panských sídlech

### HRAD NAVAROV

Hrad Navarov, či snad dnes již jeho zbytky se ještě stále tyčí nad hlubokým údolím nad soutokem říčky Kamenice a potoka Zlatníku.

Okolí hradu a s ním i celé údolí Kamenice patří k jednomu z nejkrásnějších míst v našem kraji. Svědčí o tom jednak velké množství trampských osad, vybudovaných na obou březích Kamenice a jednak poměrně velká navštěvovanost ze strany víkendových výletníků. Neodpustím si opět malou citaci z díla profesora Sedláčka: „Severovýchodně od Železného Brodu protéká potok Kamenice skalnatým, klikatým a hlubokým úžlabím, které se krásou vyznačují. Tam kde ústí do něho potok Lhotecký (míněn Zlatník), vypínají se vysoko nad potokem zříceniny hradu Navarova nedaleko od nového zámku Navarova.“

Hrad samotný byl postaven na skalnatém ostrohu a byl od okolní výšiny oddělen třemi příkopy, vytesanými ve skále, dnes již z velké části zanesenými naplavenou zeminou.

Mezi prvním a druhým příkopem byla postavena velmi silná obranná zeď se dvěma polokruhovými baštami do vnitřku hradu otevřenými. Na tuto zeď navazovalo předhradí, z jehož stavení se nedochovaly žádné zbytky. Z předhradí vedla cesta přes druhý příkop na násep. Jihozápadně od náspu se vypíná nevelký ostroh na němž byla z obranných důvodů vybudována hlídka. Přístup k hlídce z náspu vedl přes silnou zeď s brankou. Násep byl od vlastního hradu oddělen třetím příkopem.

Vlastní hrad byl obdélníkového půdorysu a byl rozdělen na dvě oddělení. Západní tvořil hradní palác a ve východní byly postaveny patrně další hospodářské budovy. Obě oddělení byla podsklepena. Zbytek jednoho sklepení pod hradním palácem je dodnes patrný. Kromě tohoto sklepení nám z vlastního hradu zbyla pouze část velmi silného obvodového zdiva s jedním oknem podobným střílně.

Tloušťka zdiva hradu a jeho velmi dobrá poloha řadila Navarov k nejbezpečnějším hradům v celé oblasti.

Kdy byl hrad Navarov postaven se dosud nepodařilo zjistit, ale dá se usuzovat, že to bylo někdy v druhé polovině 14. století. Stejně tak o zakladateli hradu víme jen velmi málo. Jako první v souvislosti s hradem je zmiňován vladyka Adam z Heřmanic přezdívaný též Navarov. Tato zmínka pochází z roku 1365, kde je Adam uváděn jako podací pán kostela v Robousích, přímá souvislost s hradem zde



ale uvedena není. Jako první oficiální majitel Navarova je v roce 1380 zmiňován Jindřich z Navarova a z Valdštejna toho času také pán na Bozkově. Kdo držel hrad po něm není známo, ale asi v roce 1397 se stal majitelem hradu Jan Čúch ze Zásady - oblíbenec krále Václava IV. Jeho syn Petr se však dostal jako katolík do konfliktů s Husity a pro velké zadlužení na čas hrad ztratil. Vrátil se na něj až ve čtyřicátých letech 15. století za pomoci Jiřího z Poděbrad. Petrova dcera Johana však musela pro velké zadlužení v roce 1452 hrad postoupit Jiřímu z Poděbrad. Ten ho obratem prodal Mikuláši Zajíci z Házmburka a z Kosti. Ten držel hrad až do své smrti v roce 1459. Jeho synové se však dostali svým vystoupením v panské Zelenohorské jednotě do sporu s králem a ten nechal Navarov spolu s dalšími jejich majetky v srpnu roku 1469 obsadit královským vojskem. Zajícové se tehdy vzdali králi a tím pro Navarov na dlouhou dobu skončilo válečné nebezpečí.

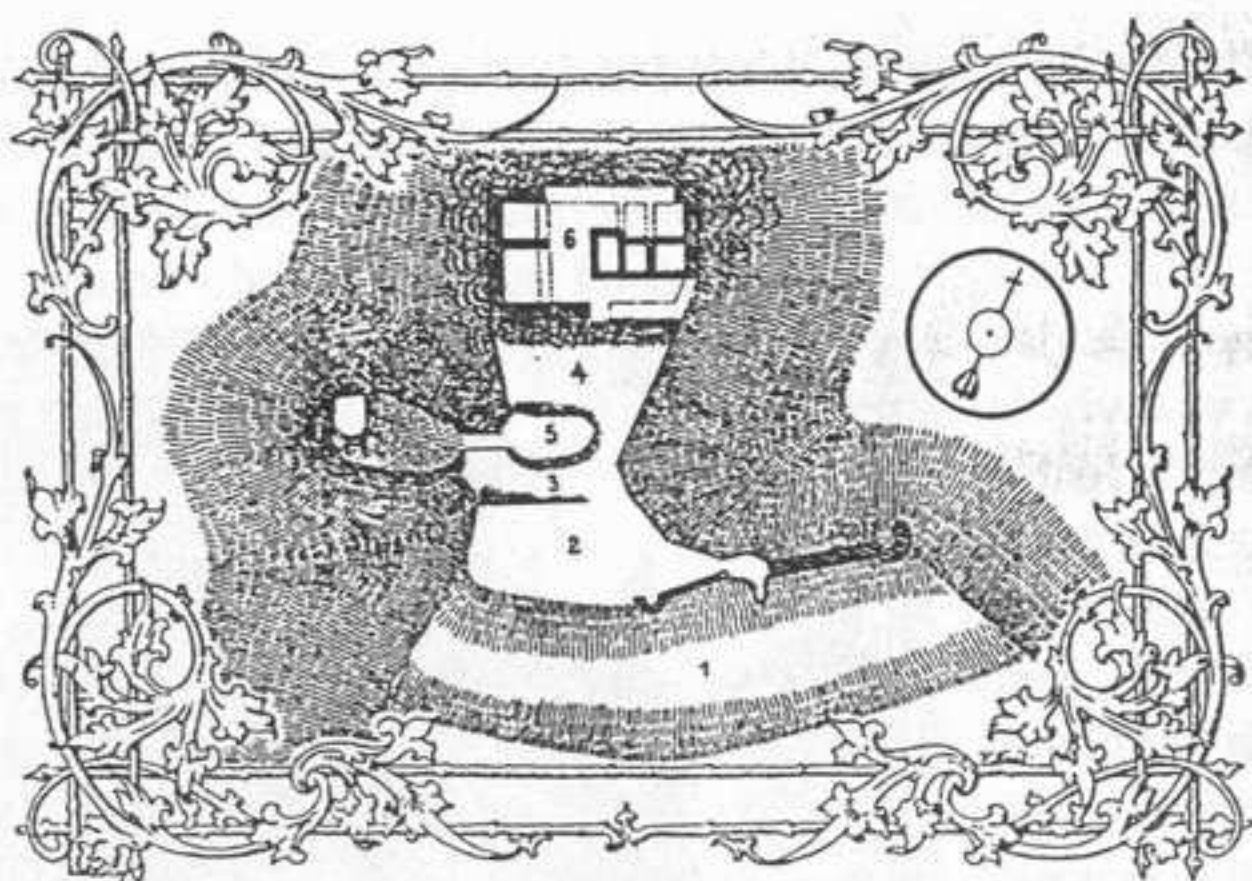
V roce 1474 prodal Jan Zajíc z Házmburka Navarov Alšovi ze Šanova a po něm hrad často střídal majitele až do roku 1515, kdy hrad koupil Zikmund ze Smiřic. Za panování Smiřických

Navarovsko zaznamenalo velký hospodářský rozkvět. Ten nepřestal ani na počátku vlády Albrechta z Valdštejna, jenž se stal majitelem Navarova po konfiskaci smiřických statků v roce 1622. Valdštejn však hrad v roce 1627 postoupil rodu Lamottů z Frintropu, čímž nastala pro Navarovsko doba nejhoršího útlaku, který způsobil velký úbytek obyvatel.

V roce 1643 oblehli a dobyli hrad Švédové a drželi ho až do roku 1644, kdy odsud byli vypuzeni císařským vojskem. Z obavy před opětovným obsazením Švédové vydal císař Ferdinand III. 29. června 1644 rozkaz Vincentovi de Lamotte, aby Navarov zbořil. Tehdy byl hrad obsazen císařskou posádkou, tvořenou 12 mušketyry a kaprálem. Ten se snažil demoliční práce všemožně prodlužovat, protože nechtěl přijít o pohodlné bydlení na hradě, které mu zde zajišťovali poddaní z okolních obcí. Jak se praví ve starých dokumentech, byla na žádost Vincenta de Lamot-



Věž hradu Návarova - historické foto



Pán hradu Navarova.

Vysvětlení plánů: 1. Příkop dělící vltavu od 2. předhradí, v něhož obě ostrohy; 3. a 4. příkopy; 5. násep; 6. vlastní hrad.

Náčrt půdorysu hradu Návarova z knihy Augusta Sedláčka po smrti posledního z Ehrenburků Jana Maxmiliána prodán libereckému kniháři Rudolfovi Freudenbergovi.

Použité zdroje:

August Sedláček: » Hrady, zámky a tvrze království Českého « - díl 10.

dr. Rudolf Anděl a kolektiv: » Hrady, zámky a tvrze v Čechách, na Moravě a ve Slezsku « - díl 3. - Severní Čechy.

Volně zpracoval:

Ivan Fojtík

## STOJÍ ZA SHLÉDNUTÍ

Ze Železného Brodu vede silnička do Spálova, po které člověk musí ujít asi pět kilometrů, ale cesta je pěkná a rychle ubíhá!

Náš cíl bylo zastavení se u pomníčku železničního neštěstí ze dne 25. srpna 1990. Chvilu trvalo, než jsme ho našli. Místní lidé ani sami neznali cestu k němu a radili nám, abychom se vydali po kolejích, dokud na něj nenarazíme. Ale cesta po kolejích by byla příliš nebezpečná - podél kolejí teče řeka, rostou stromy a kapradí a kvůli vysokým břehům by nebylo kam uniknout. Mysleli jsme si, že zkusíme jinou možnost - jít pořád po silnici, z výšky sledovat koleje a dívat se pozorně, jestli pomníček neuvidíme. Tak jsme šli, cesta se zdála nekonečná a hledání pomníčku marné. A i kdyby jsme ho našli, jak bychom se k němu dostali, když strmá a zarostlá skaliska vedla přímo do vody, nebo na koleje? A přeci! Nějaká mašle uvázaná

kolem stromu a pod ní šipka směřující směrem dolů nám prozradily cestu k pomníčku. Vedla k němu docela pohodlná cesta až se objevil přímo pod námi. V hrobovém tichu tam hořely svíčky a my měli před očima jména těch, co neštěstí nepřežili:



Dne 25. srpna 1990 se na druhé straně tohoto mostu srazil osobní vlak jedoucí od Železného Brodu s nákladním vlakem od Tanvaldu. Při tomto velkém železničním neštěstí přišlo o život celkem 14 lidí:

neznámá žena	
Brycholová Věra	68 let
Ferenceiová Jitka	46 let
Černochoch Martin	24 let
Homola Richard	36 let
Janatová Jaroslava	39 let
Janata Jaroslav	35 let
Janata Jaroslav	14 let
Janata Martin	12 let
Nožka Josef	63 let
Sál Miroslav	27 let
Svatý Karel ( vlakvedoucí os. vlaku )	46 let
Šourková Zdeňka	69 let
Vraštil Eduard ( strojvedoucí os. vlaku )	29 let

Prosíme, věnujte všem, kteří zde za hrozných podmínek ukončili své životy, tichou vzpomínku a modlitbu.

Pokud máte tu možnost, jeďte se tam podívat ! Kamenná deska tam zůstane navždy, ale novinové zprávy a úmrtní list nalepený na stromě asi dlouho nevydrží.

Most přes řeku kamenici se od té doby jmenuje Edův - to na památku strojvedoucího vlaku Eduarda vraštila, který neštěstí spolu s jinými nepřežil ...

Markéta a Pepa Ježkovi

*P.S. Oni by to třeba sami nenapsali; na poslední společný výlet za poznáváním Jizerskohorských pamětihodností, který jsme pořádali na začátku května, mladí*

*manželé Ježkovi přijeli alespoň na kousek trasy s kočárkem, pochlubit se jaký mají přírůstek do rodiny. Je to holčička a jmenuje se Klára !*

*J.Š.*

## ZÁZRAK VE VRKOSLAVICÍCH

Kousek nad rybníky, kde vychází cesta z lesa, stojí kamenný kříž na památku zachráněných dětí.

Zřídil jej roku 1890 jablonecký farář Ressel z dobrovolných darů. Podnětem k tomu byla následující událost, vpravdě zázračná:

V neděli 20. dubna 1890 odpoledne v půl druhé, zde na kraji lesa se větší počet dětí z Vrkoslavic účastnilo lesní slavnosti. Když je překvapila letní bouřka, schovaly se všechny pod jeden smrk. Pod jeho větvemi našlo úkryt 31 dětí, zatímco se z nebe valil déšť. Pojednou jedna z dívek zneklidněla, dostlala strach a přes liják pospíchala ještě s několika jinými k rodičovskému domu. O chvíli později je následovaly ostatní děti. Sotva byly asi tak 100 kroků od smrku, sjel dolů trojitý blesk, za kterým následoval tak strašný úder hromu, že prchající byli leknutím jako omámeni. Zhrozili se, když viděli dílo zkázy. Blesk zasáhl tři stromy najednou. Dva jevily jen mírné stopy, ale třetí, právě ten, pod kterými se schovaly děti, byl zcela zničen - od pahýlu odstávaly dva mohutné kusy napravo a nalevo a celek dělal dojem kříže. Vršek stromu byl bleskem utat a odhozen dvacet kroků daleko do sousední louky. Třísky, jako by je sekerou odsekal od stromu, ležely v okruhu sto kroků od stromu. Kořeny stromu byly také roztrhané a zem kolem rozrytá. Stovky lidí se sem v následujících dnech přišly podívat.

Převzato z knihy: » Jablonec nad Nisou, 1895. «

Z němčiny přeložila Jana Remarová, napsal František Hanušák.

## ZAŠLÁ SLÁVA JABLONECKÉHO PIVOVARU

Dnes umrtvený Jablonecký pivovar je znám především perličkou, že jen díky velkému začernění jeho měděného chladičího boxu dehtem, nebylo zařízení na počátku II. světové války toto drahé zařízení roztavení na zbrojní účely. K jeho pozvolné zkáze však přispělo čtyřicet let systému národního hospodářství.

Věhlasný pivovar, který podle dochovaných zpráv nechal v letech 1833 - 1835 postavit majitel Maloskalského panství Zachariáš Römisch, přešel později do

majetku svobodného pána von Oppenheimera. Až v roce 1903 se stal pivovar součástí Reichenberg - Maffersdorfer - und Gablonzer Brauerei A.G. ve Vratislavicích a o rok později se na jeho technickém vybavení podílel hlavně podnikatel Johann Edler von Medinger. Rovněž je známo, že po zavedení elektrické dráhy z Rychnova do Janova nahradily zásobení pivovaru koňmi nákladní vagony tažené tramvajemi.

Také po válce patřil Jablonecko - Vratislavický pivovar se svou strojní technologií k nejlepším na světě a jen v samotném Jablonci činila roční produkce až 140 000 hektolitrů piva. Jablonecká desítka za 1.70 Kčs byla chloubou vesnických hospod a nepokořila ji ani „pouťová plzeň“. Osmičku zase odebíraly sklárny, slévárny a ostatní tzv. horké provozy.

Úpadek pivovaru z části zapříčinil až nebývalý rozmach těžkého průmyslu, který shraboval největší investice, zatímco výrobce alkoholu postihly nekřesťanské daně. Také výstavba nového pivovaru v mostě ( v důsledku likvidace starého města ) a rekonstrukce pivovaru v Lounech, kde vlastně vznikl hlavní podnik „Severočeské pivovary, n.p.“ přivedly jabloneckou výrobu zlatého moku na buben. Nebyly prostředky na opravu studní zásobujících pivovar kvalitní vodou z okolních lesů a chlorovaná voda z přehradní nádrže souš zhoršila jeho jakost, stejně jako kubánský třtinový cukr namísto řepného, dovážený sem v rámci RVHP. Nermalou měrou se na kvalitě piva podepsal také podřadný chmel i náhražky sladu až v roce 1990 musel být jablonecký pivovar zrušen a spotřeba jabloneckého okresu nahrazena pivem z Vratislavic.

Severočeský deník, 6. srpna 1994  
pro SD Václav Jelínek

P.S. V těchto dnech ( 25. května 1998 ) se dozvídáme, že byla zahájena likvidace posledního pivovaru v severočeském pohraničí - ve Vratislavicích.

J.Š.

## **OBNOVENÁ KULTURNĚ - HISTORICKÁ PAMÁTKA V POUSTCE - 2.**

- bližší informace viz Patron č. 1 / 98 na stranách 8, 9.
- pracovní a s největší pravděpodobností i konečný název této památky na nově vznikajícím druhém vydání turistické mapy Jizerské hory a Frýdlantsko v měřítku 1 : 50 000 zní: Blesková kapličky.

Popis cesty: Při silnici z Frýdlantu v Čechách do Višňové cestou k obnovené památce v Poustce míjíme některé více či méně známé památky; po vystoupení dlou-

hé Kodešovy ulice vpravo u hřbitova mezi dvěma stromy stojí před nedávnm opravený kamenný podstavec nesoucí železný křížek. Přibližně po 5000 m dál směrem na Višňovou vlevo od cesty ( na dohled ) stojí torzo kapličky ( bez bližších podrobností ). Po dalších 2 km cesty se na pravé straně v břehu nachází Marešův pomníček - památník dopravní nehody se špatně čitelnou textovou částí. Ve vzdálenosti cca 1,2 km od Marešova pomníčku se vlevo u cesty nachází nově obnovený dřevěný kříž s plechovou siluetou Krista a letopočet obnovení 1997. Kříž stojí pod starou lípou. Od tohoto místa nás silnice po cca 1,3 km dovede na rozcestí ve tvaru písmene T. Vpravo silnice pokračuje do Višňové vlevo do Minkovic. Tudy se dáme a po mírném cca 200 m klesání odbočuje místní komunikace vlevo mezi řadové domky. Místní komunikace nás po cca 500 m dovede ke dvěma lípám stojícím nalevo od cesty, mezi kterými stojí nově obnovená památka.

Poznámka: poslední cca 500 m dlouhý úsek po místní komunikaci má několik slepých odboček vlevo do polí, resp. do soukromých zahrad. Proto je nutné sledovat místní komunikaci a směřovat se po ní více vpravo.

Hynek Farský

## DŘEVĚNÝ KŘÍŽ U SILNICE FRÝDLANT - VIŠŇOVÁ

*s odkazem na brožuru J. Sýkory: Frýdlantsko ve znamení kříže cituji:*

„... Jistěže nejstarším křížem je i ten, jehož léta jsou pomalu sečtena. Stojí při silnici jdoucí od Frýdlantu k Předláncům. V jeho dřevě je vyryt letopočet 1918 a 1926, avšak bez dalších údajů. Kříž býval asi čtyřmetrový, po novém osazení je však podstatně nižší. Kříž nesl z plechu zhotovené tělo Páně, dnes však zbývá z něho jen horní polovina. Kříž podléhající časné zkáze byl jistě několikrát vyměňován. Dokládají to lípy stojící po stranách; ta starší odpovídá cca 200 roků, možná ještě o něco více. Druhá je mladší ...“

Tolik citát z brožury J. Sýkory týkající se zmiňovaného kříže, ke kterému bych chtěl dodat, že už neplatí a kříž je znovu obnoven - nový dřevěný kříž a tělo Páně. Nevím, zda-li poslední verze kříže má na sobě zmiňované letopočty, protože jsem kříž viděl z projíždějícího automobilu.

Hynek Farský

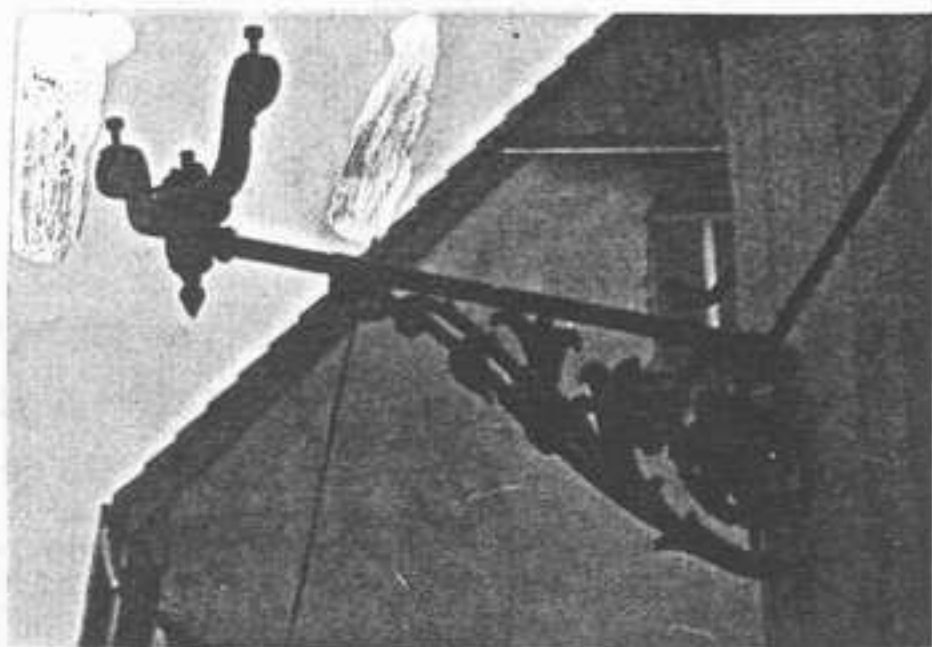
## **VLAKY OPĚT NA KOLEJÍCH ...**

V neděli 24. května byl obnoven provoz na staré ozubnicové trati z Tanvaldu do Kořenova a Harrachova. Slavnostně vyzdobený vlak o mnoha zaplněných vagonech krátce před desátou hodinou vysvětil biskup římsko-katolické církve monsignor

Šejbal. Věřu bude jeho požehnání potřebovat; na rozdíl od roku 1902 ( *Gott schütze sie und unseres Vaterland!* ) nemá dnes kolejová doprava na různých ustlání. ( *Bůh chraň ji, i naši vlast!* ) Do mezer mezi vlaky do Kořenova a Harrachova je přidáno také několik vlaků jen do Desné. Během letních prázdnin o sobotách a nedělích se připravují také přímé vlaky do Szklarske Poręby ( Schreiberhau ), s přípoji do Jelení Hory.

J.Š.

## ORLÍ ULICE - SVĚDEK STARÝCH ČASŮ



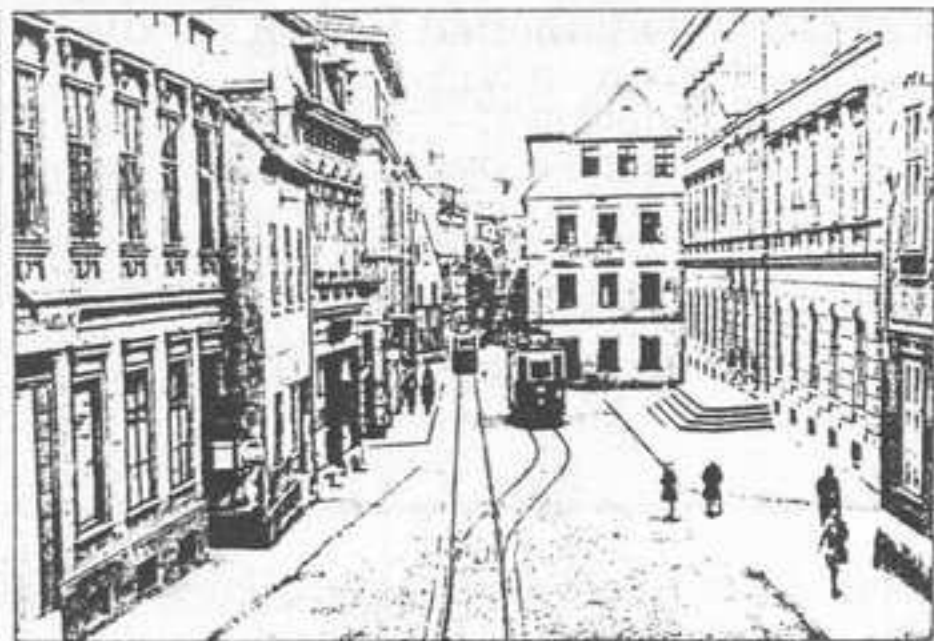
V Liberci v Orlí ulici stojí starý, zanedbaný dům. Budme však rádi, že nebyl dosud rekonstruován, protože na jeho čelní stěně se nacházejí dvě zajímavé památky na staré časy a jistě obě budou brzy zničeny.

První z nich je zbytek staré plynové lampy se zachovaným hořákem. Takové lampy se po Liberci používaly k nočnímu osvětlení v polovině minulého století, ještě před zavedením elektrického proudu. Tyto

staré plynové lampy se musely každý večer rozsvěcet a ráno zase zhaset, k čemuž byl stanoven příslušný zaměstnanec, který s dlouhou tyčí obcházel město.

Druhou památkou je původní ozdobný litinový držák trolejového vedení po tramvajové trati č. 3 ze Soukenného náměstí do Horního Hanychova, která původně v letech 1912 až 1932 nevedla kolem nádraží jako dnes, ale Barvířskou ulicí k mostu přes Nisu. Před školou v Orlí

ulici bývala výhybka. Dále koleje za Českou Besedou zahýbaly doprava do Františkovské ulice a mírným stoupáním ke kinu Sofia ( kdo ví, jak se tenkrát jmenovalo ) k železničnímu mostu, kde byla další výhybka. Dále po současné trase. Zatímco na v šedesátých letech zrušené lince č. 2 Ro-



chlice - Růžodol nebo v Jablonci nachází se starých držáků spousta, na původní hanychovské trase by se již daly spočítat na prstech - vždyť byla trasa zrušena před více než šedesáti lety.

Tyto staré držáky trolejového vedení byly nejen funkčním zařízením, ale zároveň vyjadřovaly dobré estetické cítění lidí před sto lety, kteří nejen tyto ozdobné držáky na honosných budovách, ale třeba i nohy od kamen a jiné předměty denní potřeby odlévali podle tehdy obvyklých secesních vzorů. Až budete mít někdy čas, zkuste se projít po starých, dnes již zrušených tramvajových trasách, v Liberci, v Jablonci, v Žitavě i v Jelení Hoře.

Jiří Šourek

## PŘEDÁNÍ PAMĚTNÍ DESKY PAMÁTNÍKU V RIEDLOVĚ VILE V DESNÉ

Pamětní desku mi předal jeden mladý člověk při příležitosti mé přednášky o památkách Jizerských hor v Liberci, který nežádal žádné odměny ani popularizace a je muž se tímto velmi omlouvám, protože jsem jeho jméno v průběhu času prostě zapomněl. Nikdy předtím ani potom jsem ho již nepotkal. Již tenkrát bylo mé rozhodnutí stejné jako dnes - jakmile zjistím původ a historii této pamětní desky - předám ji tam, odkud pochází.

Proto ji předávám dne 12. 2. 1998 do Riedlovy vily.

Nedalo mi to, abych trochu nepátral v historických materiálech a našel jsem další podklady o existenci pamětní desky:

V knížce od Heleny Sobkové „Naše Desná“ na straně 39 se lze dočíst - cituji:

„30.10.1901 na zasedání obecní rady bylo roz-

hodnuto zřídit měšťanskou školu pro chlapce. Darem 75 000 rakouských korun





zjistila firma Riedel její postavení. 25. 6. 1902 bylo vydáno stavební povolení a na podzim téhož roku byla škola v hrubé stavbě dokončena. 30. 8. 1903 se slavnostně předala k užívání. Firma Riedel přispěla opět na učební pomůcky. 16. září 1912 byla škola otevřena i pro dívky. “

Jedná se o desku z kameniva o rozměrech 62 x 80 x 2 cm, povrchová úprava černá se zlatým písmem, v rozích otvory pro upevnění.

Zpracoval 27. 5. 1997

Herbert Endler

## ROZJÍMÁNÍ CESTOU K HORÁM...

...z hlavní silnice odbočuji vlevo, jdu pěšinkou, která mne zavede na vedlejší horskou silničku, a ta se již prodírá mezi domky těsně k ní přilepenými, kroučí se hned nalevo - hned zase napravo; horský potok si tu razí cestu balvanitým řečištěm chvíli po levé straně - aby se vzápětí vynořil po pravici; trvá mi chvíli než přistupuji na tuto hru a stále stoupám vzhůru do svahu...

Přestože mám před sebou dlouhou cestu do oblasti na samotné zemské hranici a původně jsem nasadil svižné tempo nedá mi to - abych pod vlivem zvláštního



pocitu, který mám - procházejí tímto úsekem cesty - nezačal přemýšlet o lidech, kteří zde žili a jistě poctivou práci vykonávali.

Památky činnosti lidských rukou nelze přehlédnout. Tady například přehradily potok, vytvořily náhon a donutily proud vody, aby jim pomáhal pohánět brusy v níže postavené brusírně. Jakoby z dálky vnímám zvláštní ( až nepříjemný ) zvuk, který se ozýval pokaždé, když brusič jemně přiložil skleněnou misku na brusný kotouč a přitlačil.

Představuji si brusiče jako menšího, trochu nahrbeného muže s nezbytnou „kšiltovkou“ na hlavě ( aby mu světlo z lampy nesvítilo do očí, ale na opracovávaný předmět ); krátkou fajfkou v zubech; rukávy chatrné košile vysoko vyhrnuté ( aby nepřekážely při práci, ale také proto, že je to jeho jediná košile ); jak v žilnatých rukou s vystouplými klouby ( to od toho věčně tekoucího čůrku vody z hliňáku umístěného nad brusem a stékajícího po

špagátu na brusný kámen ) pevně, ale s fortelným citem vybrušuje nádherný obrazec do původně obyčejné skleněné misky...

...další památka lidských rukou našich předků - mačkárna ( někdy nazývaná „driketa“ - to z německého „Drückhütte“ ). Cítím kouř stoupající z komína jakoby přilepeného ke stavení z venku, uvnitř na zdi sada mačkáčích kleští - pro každý výrobek ( skleněné ozdoby, knoflíky ) vlastní kleště. Mačkář sám ( tak trochu umouněný a mžourající chlapík ) měl zrovna jedinou starost: Vyrobit v termínu celou várku skleněných perli - jinak nebude na živobytí.

Mezitím mne horská silnička vytáhla dost vysoko z údolí Kamenice, že i pohled zpět už stojí za chvílku pozornosti:

Po levici Špičák, jenž z této pozice vypadá jako skutečná hora, která na svém klíně chová domky Albrechtic. Naproti přes údolí Buková hora, která podobným způsobem chrání obydlí osadníků Jiřetína. V dálce je vidět hřeben Černé Studnice s rozhlednou a půjdu-li jen o kousek výš - vidím směrem západním - vrchol Ještědu. A dole pode mnou, důvěrně známé údolí Kamenice...; kolik příběhů se tam po staletí odehrálo, kolik lidských osudů naplnilo; kolik radosti a starostí, kolik naděje a zklamání, kolik lásky a nenávisti...; takový už je ten náš svět.

Konec vzpomínání - jde se dál - cesta je daleká a času ubývá. Silnička se naposledy prudce ohne a vzápětí narovná, aby mne po zbytek dne zavedla do jizerských lesů.

Ale ještě předtím u posledních domků před souvislou hradbou lesa mi na jednou připadá, že cítím nezaměnitelnou vůni koní, slyším odfrknutí a cinknutí podkovy o kámen. To přijel z lesa povozník s fúrou klád, zastavil se u chalupy, aby doma neměli ( pro tentokrát ) starost, že se něco stalo. Poplácává koně - dobře se drželi a zaslouží si chvílku oddychu - než se spustí s fúrou do údolí na pilu. Jedna manželka si oddychla a děcka skáčou kolem táty...

...to tenkrát u Linkeů takové štěstí neměli. K jejich chalupě se tehdy blížil zvláštní, děsivý průvod. Chlapi se svěšenými hlavami, kteří nesli na nosítkách nehybné tělo. Každý kdo je viděl jak jdou od lesa směrem k chalupám - ve skrytu duše doufal, že nejdou zrovna k nim...; ale když ne k nám tak pro Boha ke komu vlastně !? Netrvalo dlouho - a bylo jasno kam jdou: Nesli Linkeho - přezdívaného Humrich-Heinrich, který zahynul pod převrácenými svážečskými saněmi kousek od Mariánskohorských Bud. Až půjdete kolem smrku s křížem na levé straně cesty - vzpomeňte si na člověka, který tady přišel o život...

I takové okamžiky patřily k životu zdejších lidí - horalů, kteří mnohdy své živobytí získávali doslova s nasazením vlastního života.

Díky několika vzpomínkám získaným z vyprávění rodičů a starých lidí vůbec, četbou vlastivědné literatury a tak trochu z vlastní představivosti, které se mi

cestou vybavily, mi cesta rychle ubíhala - jak řečeno vcházím do lesa - a po zbytek dne již budu vzdálen lidským příbytkům v milovaných jizerských lesích. Tak zase někdy jindy...

V říjnu 1996

Herbert Endler

## VÝLET ZA POMNÍČKY, KE KTERÝM SE ČASTO NECHODÍ

se koná v sobotu, 22. srpna 1998.

Odjezd do Krásné Studánky z Tanvaldu 5.<sup>40</sup>, Jablonce 6.<sup>21</sup>, Liberce 7.<sup>10</sup>.

### Během cesty navštívíme tato pamětní místa:

- Kříž milenců  
( Následující pomníčky lze vynechat a trasu zkrátit: )
  - Pomníček Dubský & Jelenský
- Lesní divadlo na Martinské stěně
- Dračí vrch
- Kříž pod Dračím vrchem
- Tabulku Tomáše Boka
- Skálu » Krabice «
  - Stammelův kříž
  - Kříž Dagmar Spinové
  - Pomníček Herberta Johne
  - Porscheho pomník
- Bäumelův kříž
- Langeho kříž na Poledníku



Bäumelův kříž

Trasa je dlouhá asi 25 ( 30 ) kilometrů. Trasu navrhnul a výpravu povede pan Šourek.

**TENTO VÝTISK JE NEPRODEJNÝ**  
a slouží výhradně pro vnitřní potřebu našeho sdružení  
a jeho členů !

*Příspěvky, články a fotografie do dalšího vydání  
zašlete nejpozději do poloviny července 1998 !*

*Část příštího vydání a vlastně celý podzim budou zasvěceny hledání pamětihodností na Ještědském hřebeni. Svoje náměty zaměřte tímto směrem. Toto » Vysocké « vydání má poněkud větší rozsah, než bývá zvykem, podzimní vydání proto pravděpodobně bude zase o něco menší.*

## Aktualita - Nové knihy



... Já, drže se spíše myšlenky Marcela Prousta, autora knihy Hledání ztraceného času a moudrého člověka, že: » *Cítíme velice jasně, že naše moudrost počíná tam, kde autorova končí a chtěli bychom, aby nám dával vyčerpávající odpovědi, kdežto on v nás může vzbudit jenom touhu po poznání, avšak tím činí vše,* « stvořil

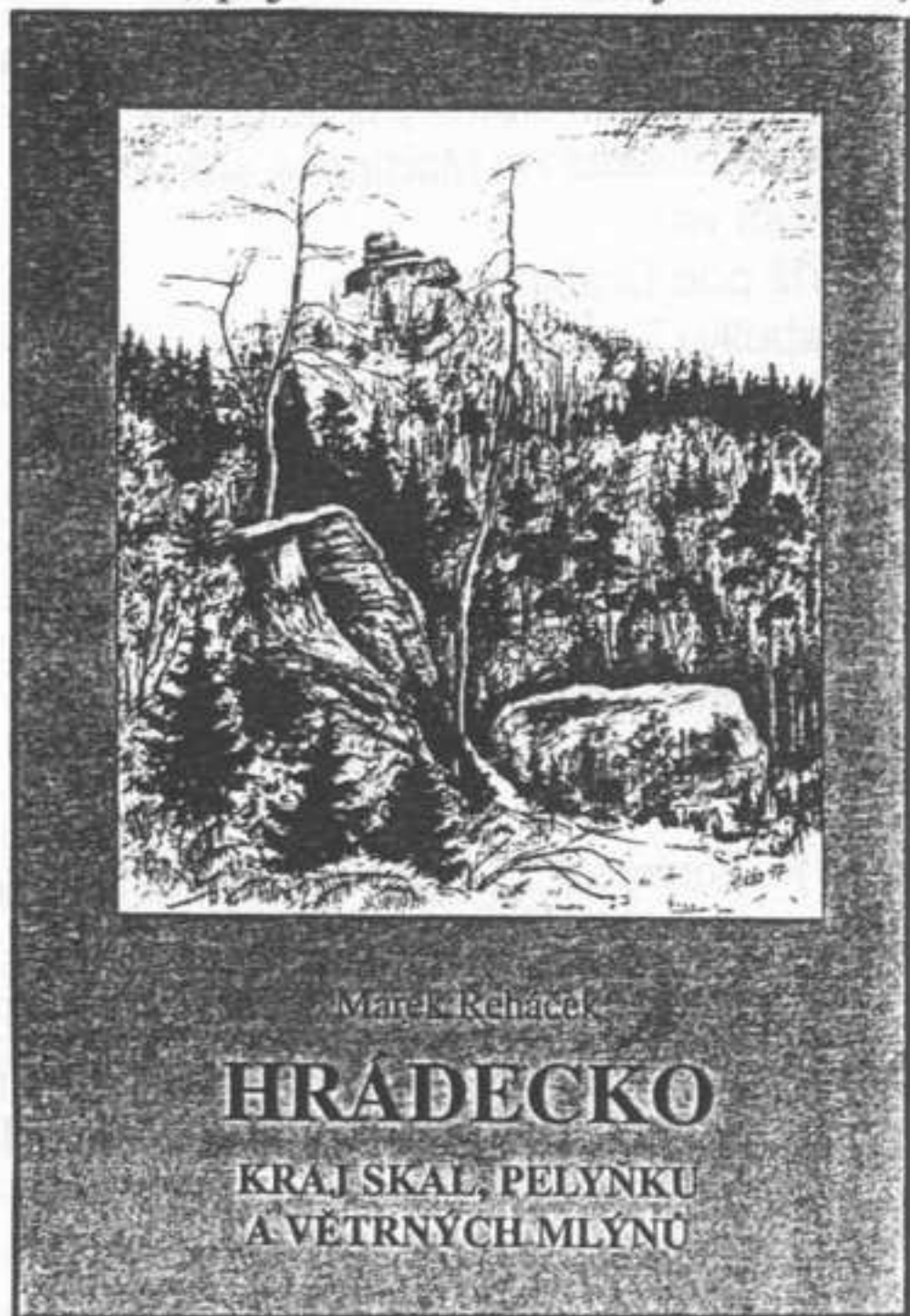
spíše vyprávění, které chce lidi nalákat na dnes vcelku opomíjené Hrádecko, do kraje skal, pelyňku a větrných mlýnů.

První část vyprávění, nazvaná **Knihá skal**, pojednává o skalnatých roklích, horolezeckých skalách a dalších zajímavostech na západ od Hrádku. Je to dlouhé a poučné vyprávění, kraj skal je asi to nejkrásnější, co na Hrádecku lze spatřit.

V druhém dílu **Knize pelyňku a větrných mlýnů** popisují dosti důkladně česko-polské pomezí nad Chrastavou, louky, vesničky, staré větrné mlýny a kostely. Rozdělení ovšem není samoúčelné, kdo Hrádecko alespoň trochu zná, ví jak jsou tyto dvě oblasti strašně odlišné.

Hrádecko je jak zhrzená maturantka s drahokamy skal v čelence, opilá absintem vyhořklým z pelyňku, nohy však špinavé. Na první pohled jen obyčejné sudetské pohraničí s vymláčenými okny, podivnými lidmi a divným plevellem. Hluchoněmá země vyplňující prostor mezi Lužickými a Jizerskými horami.

Pro šťastné oči těch, kteří věnují krajině i druhý pohled, je to však nádherná země pískovců, místo střetu mnoha kultur a zvyků, království lučních a přespolních běhů s větrem o závod. Zkrátka takový kraj skal, pelyňku a větrných mlýnů.



Marek Řeháček

**HRÁDECKO**

KRAJ SKAL, PELYNKU  
A VĚTRNÝCH MLÝNŮ

Marek Řeháček  
( úryvky z předmluvy )