



Patrona

INFORMACE PŘÁTEL
POMNÍČKŮ A PAMÁTNÝCH MÍST
JIZERSKÝCH HOR

1 / 98

ROČNÍK 9

P O Z V Á N K A

Na jarní schůzku zájemců o pamětní místa v Jizerských horách, která se koná 21. března 1998 v 9.³⁰ hodin v ubytovně oddílu Tatran Jablonec v Jungmannově ulici. Vlakem z Frýdlantu 7.⁵⁹, Liberce 8.⁵¹, z Tanvaldu autobusem 9.⁰⁰. Členové spolkového výboru se sejdou již v 8.³⁰ hodin. **Na programu:** Představení členů spolkového výboru, seznámení s letošní činností a plánovanými výlety, dovybrání příspěvků na tisk a poštovné, volná diskuse. Připravte si náměty na výlety a opravy pomníčků. Program bude zpestřen promítáním diapositivů z míst, která během letošních výletů navštívíme.

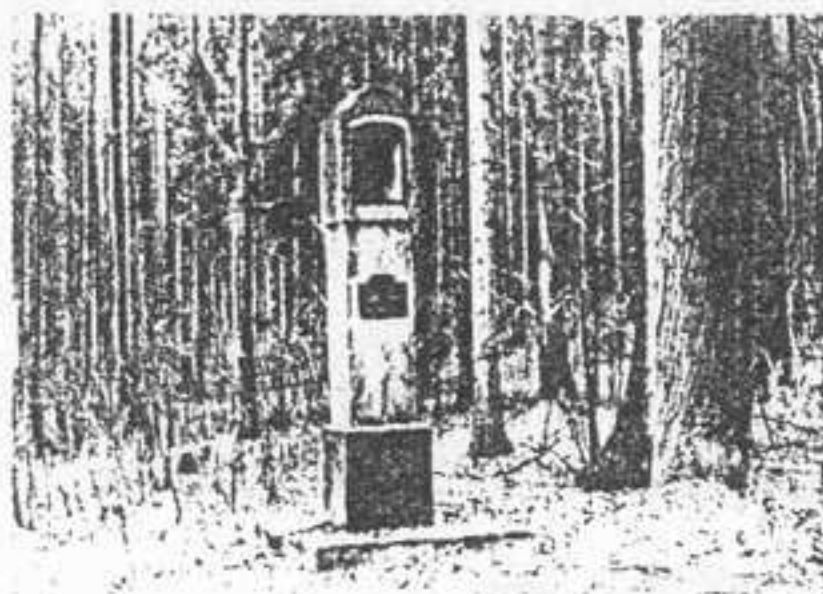
VÝLET POD NEJZÁPADNĚJŠÍ SVAHY JIZERSKÝCH HOR

se koná v sobotu, 4. dubna 1998

Odjezd vlakem do Liberce z Tanvaldu 7.⁰⁷, Jablonce 7.⁴⁰,
autobusem do Albrechtic u Frýdlantu z Liberce 9.¹⁵, z Frýdlantu 8.⁰⁰.

Během cesty navštívíme tato pamětní místa:

- Větrný mlýn ve Vysokém
- Albrechtickou kapličku
- Malikův pomník
- Soldatensteine - 3 místa
- Pomníček Miroslava Hrona
- Köhlerův sloup
- Křížek v lese u Raspenavy



Köhlerův sloup

Trasa je dlouhá asi 18 kilometrů. Trasu navrhnul a výpravu povede pan Šourek.

VZPOMÍNKOVÝ VÝLET K TABULCE EMILA NOVÁKA

se koná v pondělí, 13. dubna 1998.

Vlakem do Bílého Potoka z Tanvaldu 5.⁴⁵, Jablonce 6.²⁴, Liberce 7.¹⁰.

Sraz u Bartlovy boudy v 8.⁴⁵ (možnost parkování).

Trasa bude určena až na místě podle množství sněhu. Výpravu povede pan Endler.

VÝLET U PŘÍLEŽITOSTI 120. VÝROČÍ PŘESTŘELKY NA MÍSTĚ KROP - SEFFOVA KŘÍŽE

se koná v sobotu, 9. května 1998

Autobusem do Bedřichova, odjezd z Jablonce 7.⁴⁹, z Liberce 8.¹⁵,
vlakem z Frýdlantu do Liberce 4.³⁹, autobusem z Tanvaldu do Jablonce 6.⁵⁷.

Pokračování textu na stránce 23.

První kapitolu o jizerskohorských pomníčkách nelze začít jinak než pytláckým příběhem. Mezi všemi pomníčky, které dodnes stojí v lesích a visí na skalách Jizerských hor jako svérázná zvláštnost tohoto kraje a označují stará dřevorubecká neštěstí, zbloudění, vraždy, zmrznutí a kdo ví, co všechno, jsou králi pomníčky pytlácké, které připomínají přestřelky lesníků s pytláky, jejich mrtvé a raněné. Jak by také ne, vždyť jizerské lesy se táhnou od obzoru k obzoru, jejich rašeliniště rozdupávají řjící jeleni a z okrajů tokají tetřevi. Pomníčky dodnes leží v houštinách stranou cest a čas jako by k většině z nich nedorazil.

RNDr. Miloslav Nevrlý

Krop - Seffův kříž

Bsobotu 5. července 1997 při společné akci našeho sdružení, kdy jsme byli usadit nový pamětní Krop - Seffův kříž na místě, kde se stala událost 5. května 1878, kdy v podvečer tudy procházel syn majitele frýdlantského panství a velké části Jizerských hor, hrabě František Clam - Gallas s doprovodem lesního personálu. Vyšli si na » příslech « tetřeva a večer asi v 1/2 8 narazili na pytláka se psem, který svojí zbraní ohrožoval mladého hraběte na životě, v doprovodu jdoucí lesník Kluche musel použít svoji loveckou pušku, dvakrát vypálil na pytláka, jelikož na výzvu, aby složil zbraň pytlák nereagoval, byl těžce raněn hlavně do obličeje. Byl jím Josef Pörner z Desné. Pětičlenná pytlácká banda byla odsouzena k patnácti měsícům těžkého vězení. Kde se mladý hrabě této květnové neděle skrýval a » našel štěstí «, nechal hrabě Clam - Gallas z vděku postavit kříž s korpusem Krista. Starý kříž byl jednoho zimního dne roku 1996 rozdrcen spadlou velkou a těžkou větví.

Dpět musíme konstatovat, jako obvykle, sešlo se nás na této akci jen pár. Pracovitý a neúnavný člen, představený našeho spolku Jiří Šourek, který již předem



Původní kříž před zničením



Rozmetané úlomky kříže na jaře roku 1996.
Korpus podložen dřevěným křížem
a provisorně připevněn na stromě.

přilnula, síru, cement, špachtli, kladivo, majzlík, štětec, černou barvu na opravu nápisu a mnoho dalších věcí k instalaci potřebných. Také nějaké materiály České Besedy. Tedy tomuto nezištnému členu patří největší dík za to, že toto pamětní místo nezůstalo prázdné a můžeme se při našich toulkách horami opět pokochat krásným zákoutím s historickým křížem. Dále přijel aktivní náš člen pan Ivan Sedlák. Jako pomocníci manželé Jana a Josef Zítkovi. Až na místo pěšky dorazil náš neúnavný Eduard Švajda, který už předtím ráno opravoval Emauzský obrázek na Staré poutní cestě a pak přes Ferdinandov, Velkým Štolpichem, přes Sedlo Holubníku dorazil ke Krop - Seffovu kříži, aby nás překvapil. Do jsme byli všichni, ještě že byla předem domluvena » otevřená závora «, takže pan Menzel mohl dojet autem co nejbliže, jinak bychom 25-kilový kříž a všechny další předměty od nádraží těžko nesli.

Do dokončení práce a vyfotografování přítel Menzel odjel autem domů a my ostatní jsme se vydali přes Kristiánov, kde jsme se občerstvili výbornou pramenitou vodou a prohlédli si

vysekal zbytek starého kříže z kamene a odvezl úlomky v ruksaku na opravu. Pan Günter Menzel, který nechal odlít v Jičíně velký, masivní kříž, přivezl jej domů, kde ho očistil a natřel základní barvou a na vrchu pěknou černou a připevnil původního Krista. To vše udělal nezištně i když s tím ve slévárně byly dosti velké výlohy. V sobotu 5. července 1997 přijel se svým autem k nádraží do Josefova Dolu a přivezl kříž, propan-butanovou bombu, hořák na vysoušení díry v kameni, aby síra dobře



Kříž po loňské rekonstrukci

hřbitov. Pak dále kolem přehrady, kde jsme si prohlédli výklenek s novým křížem ze žlutého, ozdobně naohýbaného plechu, obešli jsme přehradu zprava a vyšli u Lesní chaty (bývalé Rychty). Na Malinovce něco poobědvali a vydali se kolem skály » Pferdstein « s okénkem již bez nápisu na Dornst k nově opravené křížové cestě a studánce. Celý den bylo zataženo a mlha, ale jinak to byl docela pěkný a užitečně strávený víkend.

Manželé Jana a Josef Zítkovi

VĚTRNÉ MLÝNY

Naše severočeská krajina má s Holandskem málo společného. Hornatá krajina bez moře však má jeden rys společný: větrné mlýny. Krajina v okolí Liberce bývala poseta těmi podivuhodnými stavbami, které využívaly síly větru. Bez moderních přístrojů dovedli naši předkové najít nejvhodnější místa, kde jsou větry nejsilnější a pokud možno stálé. Mlýny ještě v minulém století skutečně sloužily svému účelu.

Začátkem našeho století byly některé z nich přestavěny na vyhlídkové věže s restaurací, nebo prostě na turistické atrakce. Dnes jsou zachovalé mlýny vzácností a jsou obvykle prohlášeny na technickou památku pod ochranou státu.

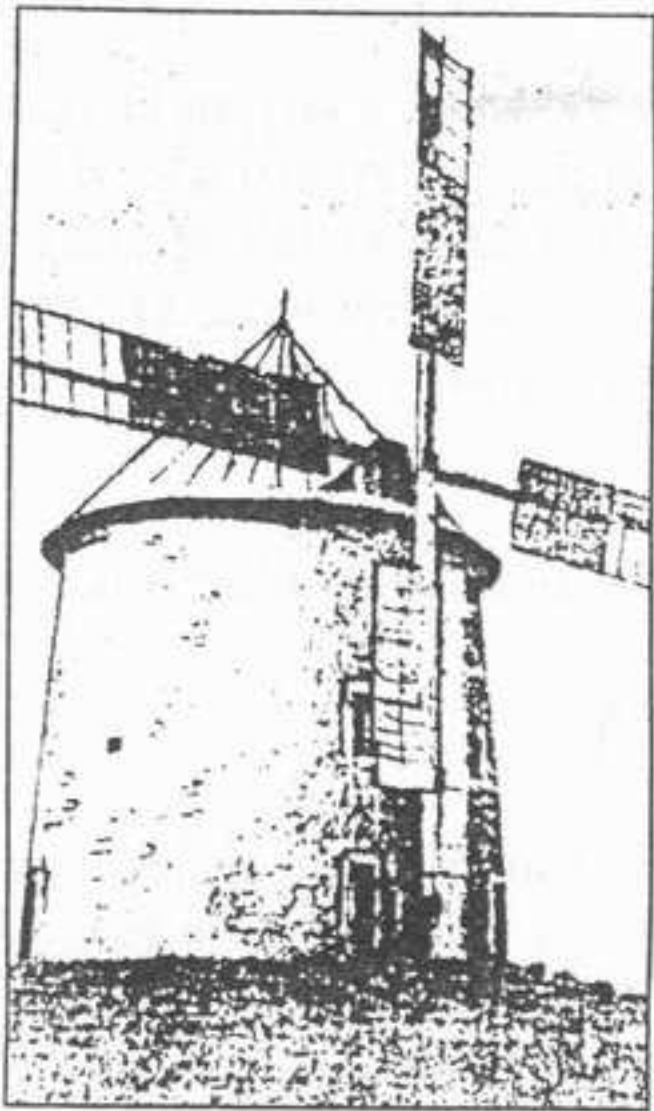
Větrné mlýny se rozlišovaly podle konstrukce na dva základní typy: Německý, který býval dřevěný a holandský zděný. U dřevěného se proti větru otáčela celá budova okolo středového sloupu (otec), spočívajícím v pevném podstavci z trámů (matka). U holandského typu se otáčela pouze dřevěná střecha.

Společnost přátel historie města Chrastavy došla na základě studia dochovaných fotografií k závěru, že v bezprostředním okolí města stávaly nejméně čtyři větrné mlýny.

Na nejvýhodnějším místě stával mlýn nad osadou Vysoký u Albrechtic.



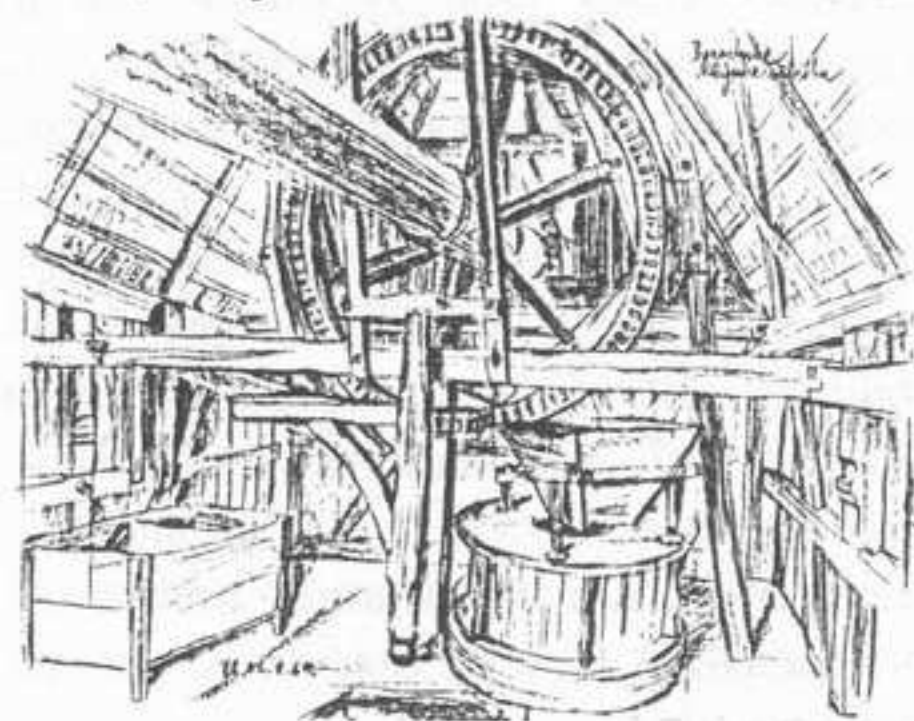
Zřícenina větrného mlýna ve Vysokém



Mlýn v Horním Vítkově

vou kamennou budovu se zachovanou střechou.

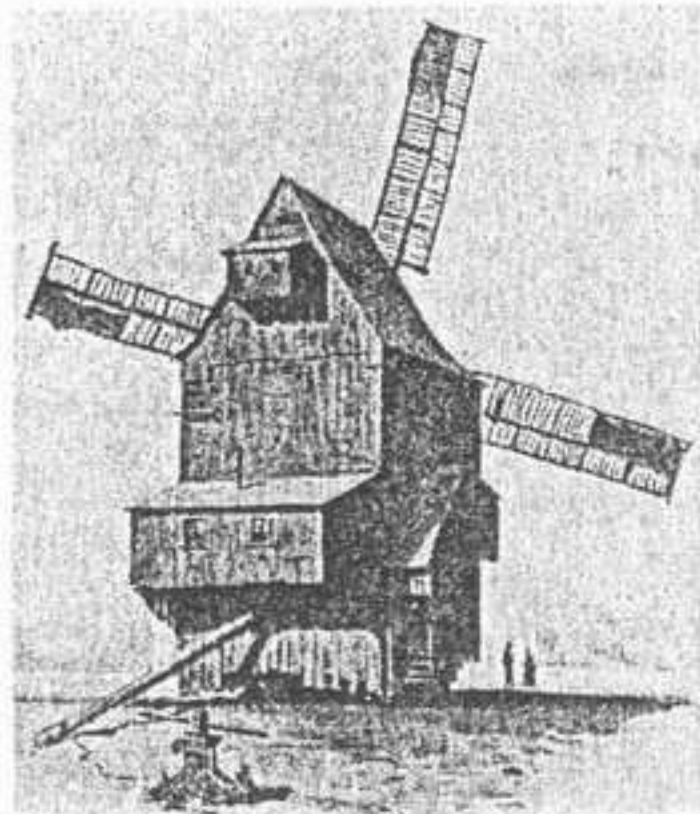
Nad Horním Vítkovem stával rovněž mlýn, který se vůbec nezachoval. Stál v místě, kudy dnes vede státní hranice mezi Výhledy a Vysokým. Další mlýny stávaly blíže k Liberci: v Machníně, Ostašově, Františkově, Ruprechticích a Záskaří.



Mlýnské soukolí nakreslil dr. J. V. Scheybal.

Přesto jsou pro nás důkazem, že předchozí generace dovedly využívat různých druhů energie, které měly k dispozici. Obdiv si zaslouží také vodní pohon nejen malých mlýnů, ale i transmisí a později turbin celých továren v údolích

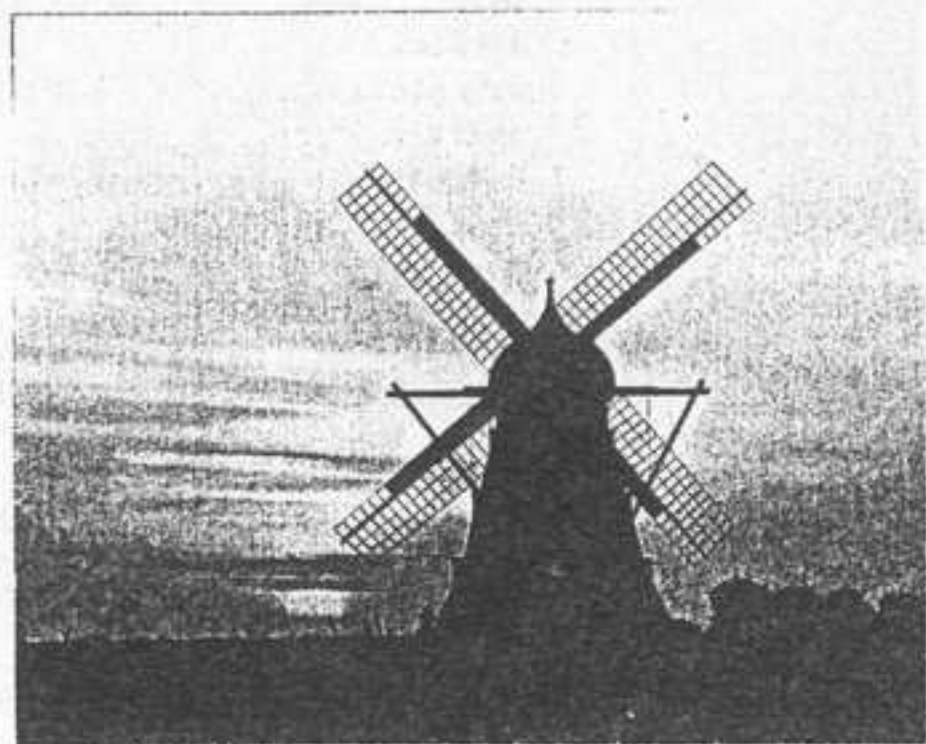
Na kopci v nadmořské výšce 639 metrů tu najdeme zachovalou kruhovou budovu z kamenů, která je z daleka viditelná. Snímky z roku 1910 ukazují, že v té době již nebyl v provozu, ale na vrcholu věže stál dalekohled pro návštěvníky, kterým se otevíral rozhled do dalekého okolí. Občerstvení zajišťovala malá restaurace.



Typ obvyklý v Horní Lužici

Zbytky dalšího větrného mlýna zůstaly zachovány uprostřed pole mezi Václavicemi a Uhelnou u Hrádku nad Nisou. Jedná se rovněž o vysokou válcovou kamennou budovu se zachovanou střechou.

Se vznikem elektrické energie a jejím zaváděním k pohonu strojů i v zapadlých koutech byly staré mlýny - vodní i větrné - odsouzeny k zániku.



Mlýn u Lugsy nedaleko Budyšina

řek a potoků. Zavítáme-li kousek za německou hranici do oblasti Horní Lužice, uvidíme při silnici do Budyšina u obce Luga krásný zachovalý dřevěný mlýn, jen zatočit lopatkami a zároveň v dálce uvidíte zdroj tajemných zvuků, které se celý tamějším krajem prolínají: moderní trojlísté vrtule obřích rozměrů, kterých stojí celé řady nejen v Lužici, ale hlavně na severním pobřeží Baltského moře.



Mlýn v Horním Polubném je dodnes obydlen

V severní části Jizerských hor stával mlýn v polské obci Złotniki Lubańskie na kopci poblíž mohutné přehrady na řece Kwize. Dodnes je zakreslen na mapách, ačkoliv vyhořel hned po válce, takže nejbližší větrný mlýn v našem okolí, přestavěn na rekreační objekt naleznete v Horním Polubném.

Podle článku Františka Vydry v Severočeském deníku zpracoval Jiří Šourek

Během našeho jarního výletu k větrnému mlýnu ve Vysokém u Albrechtic navštívíme také málo známý Köhlerův sloup na místě dřevorubeckého neštěstí a pomník Miloslava Hrona, ke kterému se váže následující událost.



Miloslav Hron vlastnil jeden z domků na Nichthäuser a prodal jej jistému rekreantovi. Koupě vyřízená ve Frýdlantu byla v restauraci Koruna řádně zapita. Domů jeli malým nákladním autem, na němž vezli ještě několik železných úhelníků. Cestou narazili do stromu u cesty. Při nárazu železa, ležící na voze, prorazila mezistěnu do kabiny a zasáhla Miloslava Hrona do temene hlavy tak nešťastně, že byl na místě mrtev. Pomníček stojí u žlutě značené cesty z Frýdlantu do sedla pod Oldřichovským Špičákem před křižovatkou u Nichtových domků. Pan Švajda před několika lety nahradil rozbitou skleněnou desku plechovou tabulkou. Jeho hrob můžete najít v No-

vém Městě pod Smrkem ve druhé řadě vlevo uprostřed, kde na pomníku je také jeho fotografie.

Podle dopisu Gerharda Kutnara zpracoval: Jiří Šourek

NOVÝ LESNÍ KŘÍŽ

Při neznačené lesní cestě od Nichtových Domků kolem Köhlerova pomníku dále k Raspenavě jsem objevil krásný dřevěný křížek ze světlého dřeva, asi $\frac{3}{4}$ metru vysoký, připevněný na železné tyči v zemi, ozdobený množstvím pravých i umělých květin. Do dřeva je vypálen monogram a datum:

S M 13. 8. 1995.

Soudě podle výzdoby a hraček lze předpokládat, že na tomto místě zahynulo nějaké děčko ...

Nevíte o tom někdo nějaké bližší podrobnosti ?

Jiří Šourek



Obnovená kulturně - historická památka v Poustce

Na počest milénia Svatého Vojtěcha a třetí návštěvy papeže Jana Pavla II. v České republice v roce 1997 opravili chalupáři v Poustce velmi vzácný, téměř úplně zničený pozdně barokní piedestal s křížkem z roku 1850. Stojí zde v poli spolu s mohutnou lípou. V tom roce udeřil blesk do rolníka při žních a usmrtil ho. K uctění jeho památky nechali příbuzní nákladně zbudovat zajímavý kamenný podstavec umělecky vyzdobený reliéfy a do kamene vytesaným textem staré saské modlitby. Na podstavec pak umístili litinový kříž s Kristem. Vedle v den jeho vysvěcení zasadili lípu.

Nepřízeň počasí a v posledních letech okolo se pasoucí stáda krav vykonaly své a tuto památku téměř zničily. Obecní úřad ve Višňové projevil už v roce 1995 snahu tuto vzácnou stavbu opravit a zachránit. Odborný restaurátor, na kterého se obrátil však ve svém projektu uvedl tak vysokou částku za odbornou rekonstrukci, že to obecní pokladna nemohla umést a tak z oficiální opravy sešlo. Tím více loni překvapila iniciativa poblíž bydlicích chalupářů, kteří unikátní křížek v červnu o svých dovolených na vlastní náklady sami odborně zrekonstruovali do původního stavu a tak památku zachránili.

**NA TOMTO MÍSTĚ V R. 1850
PŘI PRÁCI NA POLI
USMRTL BLESK ZA BOUŘKY ČLOVĚKA.
PŘÍBUZNÍ K UCTĚNÍ JEHO PAMÁTKY
NECHALI ZHOTOVIT TENTO ZAJÍMAVÝ KŘÍŽEK
A VEDLE NĚJ ZASADILI LÍPU.
BYL TO OPĚT BLESK,
KTERÝ PO 100 LETECH OD TĚTO UDÁLOSTI
KOŠATOU, MOHUTNOU LÍPU
NA POLOVINU ROZŤAL ...**

**V ČERVNU 1997 NA POČEST MILÉNIÁ
SVATÉHO VOJTĚCHA A NA PAMÁTKU
TŘETÍ NÁVŠTĚVY
PAPEŽE JANA PAVLA II. V ČESKÉ REPUBLICĚ,
BYL TĚMĚŘ ZNIČENÝ KŘÍŽEK
ZRESTAUROVÁN DO PŮVODNÍHO STAVU
A ZASAZENA NOVÁ LIPKA.**

**NENIČTE A OCHRAŇUJTE TUTO
PAMÁTKU**

Je zajímavé, že v roce 1995, po 145 letech, to byl opět blesk, který za prudké bouře udeřil na stejném místě do staré lípy a tuto rozetnul na dvě poloviny. Poškozenou část stromu chalupáři odstranili a zachovalé části lípy se nad křížem dál košatí. Na její kmen umístili obnovitelé rámeček s popisem dávné tragické události a zasadili také novou, mladou lipku. Ta bude našim potomkům připomínat ušlechtilý čin občanů i obnovenou

kulturní památku obce Višňové. Křížek v osadě Poustka by se mohl stát i zajímavou turistickou zastávkou.

Frýdlantský zpravodaj č. 9 / 97,
Pro FZ napsal Vladimír Mlch; Patronu zaslal Hynek Farský

Vzpomínka na člověka...

Dne 13. dubna 1998 tomu bude právě devět let, kdy nás opustil beze slůvka rozloučení znalec Jizerských hor, horolezec, jeden ze dvou autorů znamenité „Topografie skal Jizerských hor“, člověk jenž zachránil a opravil spoustu pomníčků v Jizerských horách a tak je zachoval pro generace příští - přítel - Emil Novák z Hajniště u Nového Města pod Smrkem, ve věku 68 let.

... „postupně jsem se díky jemu seznámil s lidmi stejně „postiženými“ a naši činnost v terénu včetně nejrůznějších akcí jsme začali konat společně. Naplno začal nádherný čas objevování pomníčků dle Knihy o Jizerských horách od Milošlava Nevrlého, horami jsme chodili, nejskrytější kouty prolézali a když jsme se potkali - zaznělo většinou: „... a našli jste už (Neuwingera; Horáčka; Preisslera;

Augstena; Schmidt-Gustla; Richterovou; atd.)“? A jestli nebyl dotazovaný pomníček ještě mezi nalezenými tazatele - šlo se znovu hledat. Tak to bylo.“

... „na Emila Nováka budu vždy vzpomínat jako na člověka jenž mne zasvěcoval nejen do tajů pomníčků Jizerských hor, ale do historie tohoto kraje vůbec. Díval se trochu jiným pohledem na věci kolem sebe než většina lidí. Přírodu vnímal způsobem vlastním lidem, kteří v ní žijí, pracují a navíc i rozumějí. Ten dar od Boha každý nemá, přestože si to mnoho lidí myslí. Měl jsem ho svým způsobem doslova rád a to přesto, že některé jeho „kousky“ nadělaly jiným lidem snad i vrásky. Jeho svérázné dělení pomníčků na „pravé a nepravé“ bylo rozhodující - ty „nepravé“ nejednou prostě zmizely. Nejenže s odstupem let začínám rozumět, ale někdy se přistihnu, že mám stejnou chuť jako tenkrát Emil...

Myslím si, že jsme si vzájemně rozuměli, předávali jsme si zjištěné novinky o pomníčcích - on z dobových „Frýdlantských“ a já zase z „Libereckých novin“. Měl, jako každý činorodý člověk, spoustu plánů. Kam všude je nutno se podívat, zda podle nalezeného křížku na staré mapě je dodnes na onom místě pomníček; jestlipak dle starého příběhu z knihy byl někdy postaven pomníček na místě neštěstí; jestli někdo nezničil či neukradl některý ze stávajících pomníčků; kolik jich budeme muset letos opravit - atd. Jenomže...

... jenomže začátkem dubna 1989 mi zavolal přítel z Hajniště - jestli jsem už slyšel co se stalo? A pak mi sdělil tu smutnou zprávu o nehodě pana Emila Nováka s tím, že je Emil v nemocnici a zápasí o život.

Později mi přišla poštou obálka, která nebyla nadepsána tím pro mne důvěrně známým písmem, ale rukou nejistou, rukou člověka zdrceného osudem sdělujícího hroznou novinu:

„V tichém bolu oznamujeme smutnou zprávu, že ve čtvrtek dne 13. dubna 1989 po tragické nehodě ve věku 68 let nás bez rozloučení opustil pan

EMIL NOVÁK
z Hajniště 96“.



Jeho nejbližší přátelé mu později umístili na Věži grálu - (do jejíž vrcholové knížky se naposledy zapsal dne 1. 10. 1988, kdy vzpomíná 53. let aktivního lezení, svého 129. výstupu na tuto skalní věž a svých 68. narozenin dne 26. 9.) - pamětní desku, u které se v den výročí jeho smrti objevují čerstvé květiny a scházejí se kamarádi. *Budu tam i letos.*

P.S. Před rokem v těchto dnech mi pošta doručila dopis. Po jeho rozlepení vyjímám černě orámovaný list papíru:

„V hlubokém zármutku oznamujeme všem příbuzným, přátelům a známým, že od nás navždy odešla naše drahá maminka, babička, teta a tchýně, paní

I D A N O V Á K O V Á .

Zemřela po delší nemoci v úterý dne 21. ledna 1997 ve věku 74 let.“

Věnujme jim oběma tichou vzpomínku.

Foto: „Emil Novák u pomníčku Wendelína Zimmermanna dne 11.7.1987“ z archívu autora.

V Jiřetíně pod Bukovou, v lednu 1998

Text: Herbert Endler

NEJSKROMNĚJŠÍ POMNÍČEK JIZERSKÝCH HOR

Reichenberger Zeitung, (Liberecké noviny) dne 13. 2. 1886

Bílý Potok, 10. února (Neštěstí.):

„Stává se sice občas, že při kácení, opracovávání a svážení kmenů dojde v místních hraběcích lesích k úrazu s následkem smrti, ale vzhledem k rozsáhlosti lesů jsou to spíše případy ojedinělé. Svoji úlohu zde sehrává i to, že dřevorubci svoji práci mistrně ovládají - vždyť jsou k ní vlastně vedeni od mládí. Případ, jako je ten dnešní, a který svojí povahou připomíná spíše lavinové nebezpečí v Alpách - se v našich horách ještě nikdy nestal.

Dnes ráno stoupalo několik mužů (dřevorubců) náročným terénem z údolí Černého potoka vzhůru směrem k Frýdlantskému cimbuří za prací. V oblasti tzv. » Nosu « byli znenadání zasypáni sněhovou lavinou a jen jejich duchapřítomnosti lze přičíst fakt, že nedošlo k ještě většímu počtu obětí. Při vyprošťování se ze sněhových mas však zjistili, že jeden z nich, Ferdinand Wildner byl natolik těžce zraněn, že na místě svým zraněním podlehl a ze sněhu byl vyproštěn již mrtev.“

Potud tedy dobový tisk.

A mezi tím čas ubíhal ...

... v ročence německého horského spolku píše roku 1925 p. Leubner zcela lakonicky: „Dne 10. února 1886 byl nedaleko vodopádu na Černém potoce zasypán sněhovou lavinou pětadvacetiletý Ferdinand Wildner z Bílého Potoka čp. 29. Na místě neštěstí byl do skály vysekán kříž.“

... když se po roce 1945 pan Emil Novák s přáteli pustili do vyhledávání a oprav pomníčků Jizerských hor, měli k dispozici jen Leubnerův údaj - jenže kdo zná oblast, jíž se tento odkaz týká, dokáže si představit, jak je rozsáhlá a navíc v terénu víc než náročném a nepřehledném. Poradit nedokázali ani místní starousedlíci, ani Němci vystěhovaní po válce, se kterými si Emil Novák dopisoval a o radu žádal; poradit neuměl ani hajný Raaz, jenž obhospodařoval po desetiletí tento revír; a nakonec když Emilu Novákovi napsal pan Oswald Moc dne 7. 10. 1964, že balvan s vytesaným křížem byl rozbit při stavbě Kozí stezky - ustaly snahy o nalezení památky na Wildnerovu smrt pod lavinou úplně.

... teprve v říjnu 1977 dostala celá záležitost jiné obrátky. Lesní technik, pan Otokar Vaněk z Bílého Potoka viděl tento křížek prý před lety. Když ho chtěl později ukázat svému příbuznému - již ho nedokázal najít ! Úplně stejně se dařilo i Jožkovi Čihulovi - kdysi křížek viděl a když k němu chtěl přivést přátele - již jej nedokázal znovu nalézt ! Tyto zprávy získal Emil Novák od p. Gustava Ginzela a

utvrdily ho v přesvědčení, že křížek musí existovat !

... nakonec dne 14. října 1977 nachází, zhruba 250 metrů nad vodopádem Černého potoka a mezi 40 - 50 m od SZ úpatí skály Zevlouna, Emil Novák vytesaný kříž spíše ve tvaru znaménka „+“ ve skále v jakési úžlabině, asi 40 - 50 cm nad zemí ! Pocit radosti nad nalezeným křížkem na místě smrti Ferdinanda Wildnera byl obrovský - jak se lze dočíst v pozůstalosti Emila Nováka, který si tenkrát zapsal: „Konečně jsem našel tento dlouho hledaný křížek ! Na jednu stranu je má radost obrovská, na druhé straně je mi však téměř líto, že jsem vyluštil asi jednu z posledních hádanek našich Jizerských hor.“ Na místě samém pak Emil Novák



kresba kříže F. Wildnera od Emila Nováka

založil pamětní knížečku s česko-německým popisem události a prosbou o ochraňování a opravování památných míst Jizerských hor. Knížečka neměla dlouho vydržet a plnit svůj účel - již v polovině května 1978 ji přinesli Emilovi domů p. Machovič s p. Mayerem, kteří mu vysvětlili, že by docházelo k narušování pravidel v přírodní rezervaci vlivem velkého počtu návštěvníků hledajících pomníček F. Wildnera. Jistě jednali správně. Neodpustím si ale poznámku, kterou si Emil Novák zapsal v listopadu roku 1985: „Konstatuji, že v uplynulých letech navštívilo tato místa (v přírodní rezervaci u pomníčku Ferdinanda Wildnera - pozn. autora) daleko více lidí, než kdy před tím. Vznikly tu doslova úplně nové stezky vyšlapané horolezci, turisty a návštěvníky vůbec - a to i bez toho, že by tam ta knížečka bývala zůstala.“ Měl také pravdu !

Až budete hledat (tak jako já dne 21. července 1979) památku smrti 25-ti letého Ferdinanda Wildnera, svobodného dřevorubce z Bílého potoka čp. 29, který zahynul dne 10. února 1886, chovejte se prosím k okolní přírodě ohleduplně - je to jedno z posledních nádherných romantických míst Jizerských hor.

S použitím pozůstalosti Emila Nováka
a vlastního archívu zpracoval v květnu 1997

Herbert Endler

... úvodní stránka pam. knížečky umístěné u pomníčku F. Wildnera:

Zde byla 10. února 1886 skupina lesních dělníků zasypaná sněhovou lavinou. Skoro všichni se zachránili z mas sněhu, bez větší úhony. Jen 25letý Ferdinand Wildner z Bílého Potoka č. 29, byl svým kamarádem nalezen již mrtev. Jemu zde na památku, je ve skále vytesán kříž.

Po roce 1945 byl tento kříž předmětem více jak 30letého hledání všech milovníků Jizerských hor. Až 14. října 1977 se mně podařilo pomocí nových informací od Otokara Vaňka, lesního technika z Bílého Potoka najít toto místo. Zakládám proto tuto knížečku, aby se všichni ti, kteří jdou po mých stopách, mohli zapsat co jim tyto pomníčky, jak z hlediska dějinných i znalosti Jizerských hor znamená.

Chraňte a opatrujte, popřípadně i opravte tato památná místa!!

Emil Novák

To byla vzpomínka na minulé doby, kdy ještě v horách bývaly veliké zimy s kupami sněhu, vysokými závějemi a krutými mrazy. Avšak i v letošní mírné zimě se stalo na horské stráni neštěstí ...

CO SE STALO V LEDNU

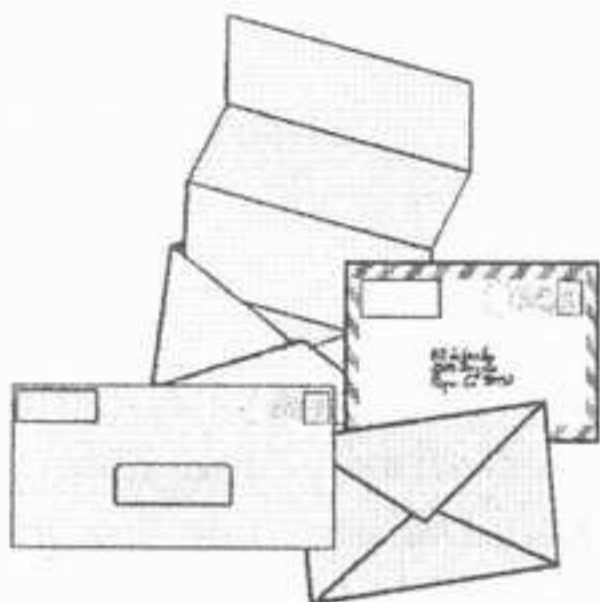
Dozvídáme se opět o nečekaném odchodu člověka z tohoto světa. Tragická událost se přihodila ve čtvrtek 22. ledna 1998.

V pozdních večerních hodinách se vracel směrem od Příchovic domů 47 - letý Jaroslav Šejbl z Haratic. Cestu si krátil jak se dalo, však za tmy to nebylo jednoduché a také únava po odpoledním běhu se hlásila. Kolem chalup Českého Šumburku a pak prudkým svahem dolů k potoku Ješkrabci. S vypětím všech sil přelézá potok a na druhém břehu klesá k zemi. Chce se mu spát a odpočívat. Ani neví, jak usnul ...

Jeho zmrzlé tělo objevili až v sobotu dopoledne a to už nebylo pomoci. Již v pátek ho hledali příbuzní, ale bez výsledku. Teprve v součinnosti s pátrací akcí Policie a Horské služby bylo možno jít po starých stopách od Příchovic a objevit hledaného muže. Smrt ho zastihla v hluboké rokli ješkrabeckého potoka.

Ivan Sedlák

Z došlé korespondence



Jezdím často okolo místa smrti Martina Pařízka a jelikož byl kříž na tomto místě již celý orezlý a na tabulce zbylo jen několik nic neříkajících písmenek, rozhodl jsem se kříž přes zimní období opravit. 16. 10. 1997 jsem proto kříž odvezl a na původní místo opět vrátím v jarních měsících r. '98.

Stanislav Senohrábek

Tabulka s touto textovou částí umístěnou nad vyvěrajícím pramínkem ledové a prý i zdravé vody nemůže minout ten, kdo z cesty od frýdlantského ATC pod zámek odbočí vlevo na lávku pro pěší a jde po levém břehu Smědé. Pramen se nachází de facto v náspu železniční tratě, na dohled od semaforu.

**PRAMEN
LEDOVÝ MUŽÍČEK
UDRŽUJE OTTJ SLOVAN
FRÝDLANT V ČECHÁCH**

Hynek Farský

Chceme se zmínit o tom, že se na kristiánovském hřbitůvku objevil nový kovový křížek s tabulkou z měděného plechu s nápisem » VENDA «. Přes štítek byla mašle

s osekanou větvičkou a vpředu bylo vidět vyhořelé svíčky - což nasvědčuje tomu, že k tomuto křížku občas někdo přijde. Ale to je vše - nikdo zatím nemohl nic podrobnějšího říci, proč je právě na hřbitůvku na Kristiánově. Víte-li aspoň něco, dejte hned písemně vědět, aby se mohla informace uveřejnit v příštím Patronu.

Manželé Jana a Josef Zítkovi

NOVÁ TABULKA V LIBVERDĚ

V loňském roce byla na zdi lázeňského domu umístěna nová pamětní deska, připomínající návštěvu významného německého hudebního skladatele uměleckého údobí romantismu Karla Marii von Webera, který se v našem kraji proslavil zejména operou Čarostřelec, která byla roku 1813 uvedena v drážďanské opeře (v Liberci tenkrát ještě divadlo nebylo) a zdejší diváci na jevišti poznali Štolpišskou rokli. Tato pověst byla mnohokrát vyvrácena, ale v lidové tradici dodnes žije.

©

Zde pobýval od 10. do 30. července 1814

CARL MARIA VON WEBER

skladatel opery » ČAROSTŘELEC «

Hier weilte vom 10. bis 30. Juli 1814

CARL MARIA VON WEBER

Komponist der Oper » FREISCHÜTZ «

Věnováno svazem Heimatkreisverband Friedland e. V.
Gewidmet von Bundesrepublik Deutschland

©

©

pomínající návštěvu významného německého hudebního skladatele uměleckého údobí romantismu Karla Marii von Webera, který se v našem kraji proslavil zejména operou Čarostřelec, která byla roku 1813 uvedena v drážďanské opeře (v Liberci tenkrát ještě divadlo nebylo) a zdejší diváci na jevišti poznali Štolpišskou rokli. Tato pověst byla mnohokrát vyvrácena, ale v lidové tradici dodnes žije.

Tato pověst byla mnohokrát vyvrácena, ale v lidové tradici dodnes žije.

Námět zaslal Eduard Švajda

Zamyšlení...



Dne 22. 11. 1997 jsem sundal a odnesl domů pěkně těžký památníček Bílé smrti ze sedla Holubníku. Nějaký dobrák zatřel černou barvou celou část s německým textem. Tak jsem se dohodl s Frantou Mrvovým, že to přes zimu opraví a na jaře jej zase umístíme na své místo.

Herbert Endler

Jak jsem již zmínil v Patronu č. 4 / 97 : 17, 18 znalci Jizerských hor a milovníci památných míst historii nepředělávají, jenom informují o tom, co se stalo lidem, kteří tu před námi žili, bez ohledu na to, jaké byli národnosti, ale to někteří čeští šovinisté* (zapatlání poloviny dvojjazyčného textu nepokládám za projev vlastenectví, nýbrž šovinismu) nedovedou pochopit. Rád bych věděl, jestli by měl také odvahu vzít štětku a zabarvit někomu nápis anglický, kterými je dnes naše republika zamořena mnohem více. Jsem přesvědčen, že až nás jednou zaberou Číňani, onen ubohý černitel bude mezi prvními, kdo se začne učit čínsky ! Navrhuji proto, aby se tímto způsobem znehodnocené pamětihodnosti (a nebylo jich málo) **neopravovaly**, ale byly ponechány na místě jako memento lidské blbosti. Ale to zatím nikdo nepochopí, tak jako se už před několika sty lety na milířském hřbitově na hlavním kříži zaskvěl nápis, který má dodnes neomezenou platnost:



Was ist diese Welt mit allen ihren Schätzen
gegen jenes Glück, das Gott verspricht.
Himmliſcher würde der Himmel unſeren Götzen !
Hier begreift es unſer Geiſt noch nicht.

Co je tento svět se všemi jeho poklady,
proti onomu štěstí Bohem přislíbeným.
Budiž nebe nebeské našim idolům !
Zde to však náš duch ještě nechápe.

Ale příroda je mocná čarodějka a lesy na hřebenech Jizerských hor se pomalu vzpamatovávají a mnohé pomníčky za pár let obrostou neprostupnou houštinou. Naštěstí lidé jsou čím dál línější, brzy přestanou pobíhat po kopcích, móda horských kol a lyží pomine a upomínky starých příběhů přestanou sloužit jako neobvyklá atrakce náhodným kolemjdoucím. Pak zůstanou pomníčky - ti svědkové dávno zašlých časů - už zase jen pro znalce hor a milovníky historie a přírody. Doba radostného objevování se za několik desítek let jistě bude opakovat ...

Svůj vlastní názor
(se kterým možná někteří čtenáři nebudou souhlasit) si dovolil napsat: Jiří Sourek

* Šovinismus: Krajní buržoasní nacionalismus, vidoucí jednostranně přednosti a zájmy jednoho národa a hlásající nenávisť, odpor k jiným národům. Nazváno podle vlasteneckého granátníka napoleonské armády N.Chauvina. Slovník cizích slov, SPN 1981.



Ⓞ panských sídlech

SEMILY

Zámek v Semilech patří mezi stavby vzniklé na samém konci XVII. století. Nepřímým popudem k jeho vzniku byl vlastně požár, který v roce 1691 zachvátil a zničil velkou část města i s vrchnostenskými budovami.

Na jejich místě byl pak postaven zámek v tehdy obvyklém barokním slohu.

Tento zámek však nebyl prvním panským sídlem v Semilech. Snad od samého počátku osady stávala v Semilech stará tvrz, to znamená již ve XIV. století, kdy Semily byly farní vsí. Semilsko patřilo v té době pánům z Lemberka, později byly připojeny k panství návarovskému a jeho osudy sdílely až do XVII. století. Stará tvrz pozbyla významu a byla přestavěna v hospodářské budovy, kterých bylo více třeba, když se staly střediskem samostatného panství semilského, které po smrti Valdštejnově připadlo Des Foursům. Za nich došlo ke zmíněnému požáru a stavbě dnešního zámku, ale v roce 1668 také k povstání venkovského lidu na Semilsku a Rohozecku, které bylo potlačeno vojskem z turnovských kasáren.

Za dalších majitelů, hrabat von Millesimo, jimž patřilo od poloviny XVIII. století, zažilo Semilsko velikou bouři venkovského lidu roku 1775. Z Novopacka přitáhly zástupy nevolníků a zmocnily se zámku, v něm pak nenáviděných záznamů o robotách a platech a nahnaly mnoho strachu panským úředníkům. Ze Semil pokračovali nevolníci v pochodu k Železnému Brodu.

Po napoleonských válkách koupil panství kníže Rohan. To se již v Podkrkonoší probouzely síly národního obrození v polovině minulého století a zavál sem nový duch vyvolaný povstáním roku 1848. Z tohoto prostředí vzešel jeden z předních českých politiků, doktor František Ladislav Rieger, který stál dlouhá léta v popředí politického života tehdejšího Rakousko -



Pomník Antala Staška a Ivana Olbrachta u semilského zámku

Uherska. V Semilech žili také spisovatelé Antal Stašek a Ivan Olbracht jejichž sousoší stojí na křižovatce ulic před zámkem. Kdybyste si chtěli semilský zámek prohlédnout před několika lety, asi byste marně hledali nějakou honosnou budovu na viditelném místě. Zámek stojí skryt za velkou budovou spořitelny na pozemku vklíněném mezi břeh Jizery a silnicí k Bítouchovu. Dnes je sídlem okresního úřadu a jeho fasáda září do dálky krásnou červenou barvou ...

Podle knihy » Hrady a zámky Libereckého kraje «, 1957 zpracoval Jiří Šourek

Při našem jarním výletu ke Krop - Seffovu kříži si můžeme připomenout také následující příběh ...

Z A P O M E N U T Á C H A T A

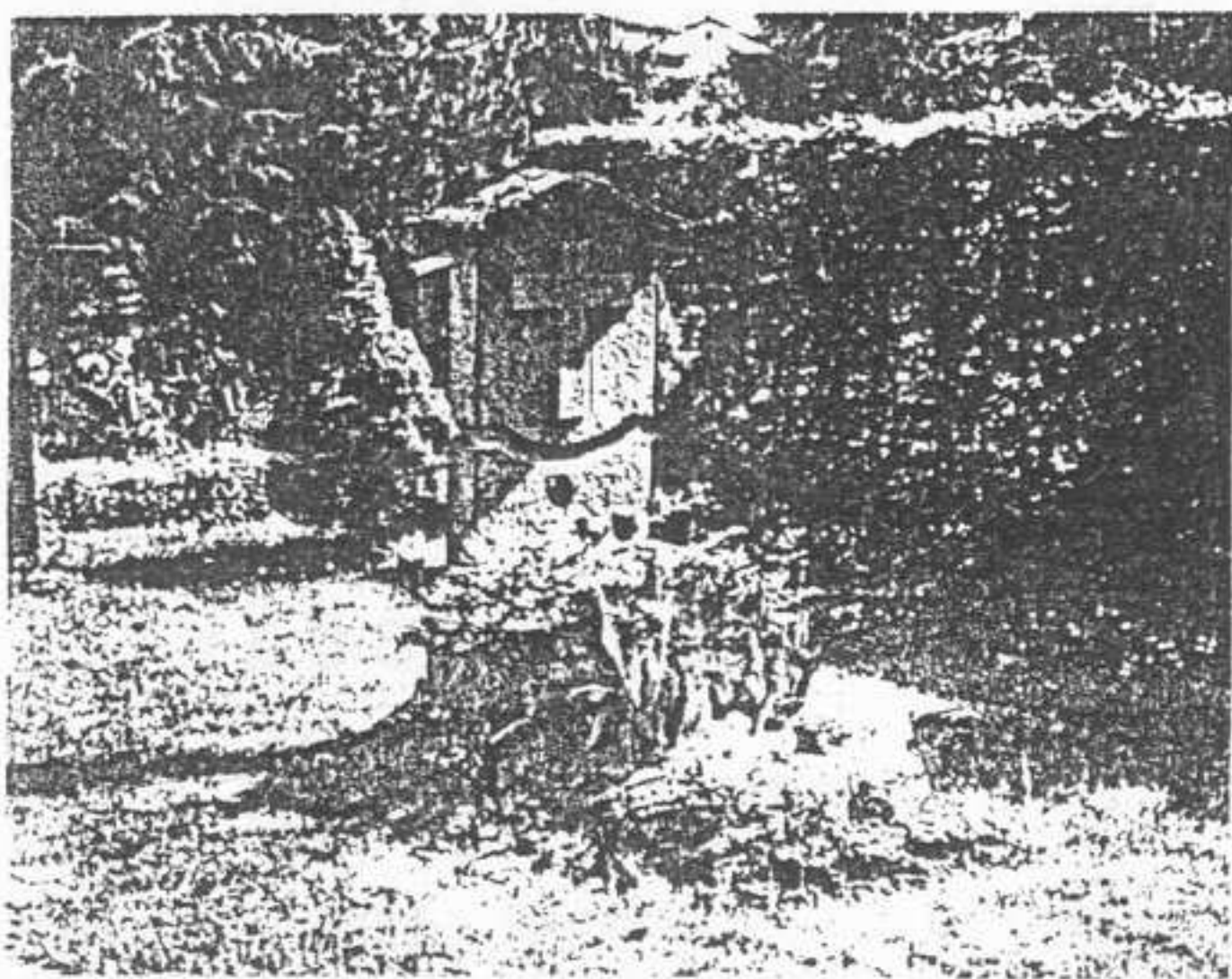
Možná, že jste se již setkali se zmínkou o jedné z nejskrytějších loveckých chat vůbec, o chatce, která stávala pod Holubníkem v nejhustší houštině..... (Pozn. autora: Kniha o Jizerských horách, II. vydání, str. 330 - Anastázova chata)

.....Florian Tillhorn, kněz - františkán - pocházel z Tyrolska a Jizerské hory si oblíbil během dlouholetého působení v hejnickém klášteře. Na podzim roku 1935 byl přeložen z Chebu do Hejnic. Tady začaly jeho dlouhé procházky jizerskohorskou přírodou a není divu, že zanedlouho znal Jizerské hory lépe, než kdejaký starousedlík. Měl vzácnou schopnost zapřádat hovor a to mu umožnilo poznat práci dřevorubců, lesního personálu, těžařů rašeliny i svažičů dřeva. Mezi ním a těmito lidmi spjatými s přírodou se brzy vytvořilo nádherné pouto přátelství. Tehdy bydlel v hájovně na Nové Louce pan revírník Wilhelm Johne, se kterým se natolik spřátelil, že mu nakonec pan revírník dal k dispozici dva tesaře a umožnil tím vybudování malé chatky na místě vybraném páterem Tillhornem.

Snad každou volnou chvíli nyní trávil páter Tillhorn ve svém útulku, který pojmenoval » Wíldnešše « (pozn. překladatele - netroufnu si přeložit), který byl jeho největší chloubou a splněním jeho tužeb. Traduje se, že i největší znalci z řad lesního personálu museli dosti dlouho hledat, než ukrytou chatku vůbec našli. Na podzim roku 1939 byla přeci jen chatka nalezena nezvanými hosty a částečně vykradena.

Kolik nocí pak hlídal páter Tillhorn, zda se pachatel znovu neobjeví, ale marně - zloduch se už podruhé neukázal.

Přišel rok 1938, doba byla, jaká byla, páter Florian psal často do místního tisku » Haindorfer Nachrichten « články o dění v horách i pod nimi, ale během války byl znovu přeložen a to do Arnsdorfu v Krkonoších. Ani tam však na Jizerské



Společný hrob Floriana Tillhorna
a Protase Hoblera v Oberstdorfu.

tragicky zahynul se dvěma kamarády při horské túře. Zdá se, že jeho přání, které často zmiňoval, bylo vyslyšeno a smrt jej zastihla tam, kde si přál: » Vprostřed přírody, v horách - tam kde mu bylo vždy nejlépe «.

Zpracováno dle: „Isergebirgs - Rundschau“.
Jiřetín pod Bukovou, v dubnu 1996,

pro PATRON zpracoval: Herbert Endler

Kokonín - park u lesa - 2.



V parku u lesa je ještě jeden pomníček vytesán do žulového balvanu. Jedná se o vytesanou desku. V ní je jméno Anton Horn a letopočet 1909. Balvan stojí na okraji přilehlého lesíka. K desce se váže vyprávění jednoho místního občana.

Někdy v létě roku 1909 přijel do Kokonína na návštěvu z ně-

meckého Orten - Badenu pan Anton Horn. Bylo krásné počasí a tak se pan Horn rozhodl, že se půjde projít a podívat se po houbách do nedalekého parčíku. Cestou parkem ho náhle překvapila prudká bouře. Pan Horn se schoval pod nedaleký strom, do kterého zanedlouho udeřil blesk.

Pan Horn byl naštěstí jen lehce poraněn a jako vděk Bohu nechal na nedalekém kameni vytesat své jméno a rok, kdy se tato událost stala.

Jana Remarová a František Hanušák

Slavný rodák

JOSEF KROSCH



Narodil se 10. listopadu 1840 ve Frýdlantu v Čechách v domě čp. 252 v Kodešově ulici; jeho rodný dům je označen pamětní deskou. Pocházel ze soukenické rodiny a v této tradici také pokračuje jejich syn. Podle tehdejšího zvyku se po vyučení vydal na zkušenou do cizích zemí. Při tomto putování procestoval Německo, Belgie a Francii. Na cestách si všímal postavení a života dělníků. Jak uvádí J. Kořalka ve své knize » Vznik socialistického dělnického hnutí na Liberecku «: „... Krosch, ačkoliv byl zaměstnáním sou-

keník, osvojit si takové politické a literární vzdělání, že by zastínil mnohého měšťáka, kterému poměry dovozovaly studovat na vysoké škole...“ Ze zkušené se vrací roku 1868 a usazuje se v Liberci. Zde došlo k rozvoji soukenictví, za prací se sem hrnou mladí textilní dělníci z Německa ovlivnění myšlenkami německého socialisty Viléma Liebknechta. Příchod Josefa Krosche se také stává posilou pro skupinu nejvyspělejších libereckých dělníků, kteří nebyli spokojeni s dosavadním vývojem politické situace. Krosch zde mohl uplatnit svůj velký agitační a organizační talent. Vyšetřoval příčiny špatného postavení dělníků a jak proti tomu mají dělníci bojovat. Během několika měsíců seskupil kolem sebe nejvyspělejší dělníky přesvědčené o boji za zájmy dělníků a domáhání se politických a sociálních práv. První úspěch se dostavil již příští rok. V polovině července 1869 vstoupilo asi 80 opozičních dělníků do Průmyslového vzdělávacího spolku v Liberci. Tento spolek byl ovládnut buržoazií a nemohl, ba ani nechtěl zastupovat dělníky. Intenzivní agitací a organizační činností byly provedeny přípravy k založení Všeobecného dělnického spolku.

V pondělí, 19. července 1869 ve 20.⁰⁰ hodin se v sále hostince » U polního zámečku « sešlo asi 200 osob a hlavním řečníkem byl Josef Krosch. Ve svém projevu zdůraznil, že se nový dělnický spolek v legálních mezích musí domáhat:

1. Spolčovacího práva
2. Všeobecného volebního práva
3. Svobody

Založení Všeobecného dělnického spolku bylo spojeno s vysilující činností Josefa Krosche, který se ve své činnosti řídil usnesením Internacionály. Na četných schůzích vyzýval dělníky k boji za zvýšení mezd a zkrácení pracovní doby. Ale ani liberecká buržoazie nezahálela. Prováděla šikanování, zákazy veřejných schůzí na poslední chvíli, pronásledování dělníků a mnoho jiného. Proto se sešli liberecký starosta, okresní hejtman Albert Spengler s předními průmyslovými kapitalisty, aby se poradili, jak čelit rostoucímu vlivu sociální demokracie mezi dělníky. Především byl zakázán Všeobecný dělnický spolek. To však buržoazii nestačilo. Šlo jí o odstranění představitelů libereckého dělnického hnutí. Krosch byl několik měsíců bez zaměstnání, bylo na něho podáno několik trestních oznámení a uvedeno proti němu soudní vyšetřování za velkou řadu přestupků a zločinů, které měla buržoazní společnost pro přední bojovníky dělnického hnutí. Státní zastupitelstvo odhadlo míru trestu na pět let. Vy-

**ZDE SE NARODIL V R. 1840
JOSEF KROSCH
PRŮKOPNÍK A ZAKLADATEL
DĚLNICKÉHO HNUTÍ
NA LIBERECKU.
ZEMŘEL 10. KVĚTNA 1870
PO NELIDSKÉM ZACHÁZENÍ
VE VĚZENÍ V PRAZE.**

pětí, pronásledování, těžké životní podmínky a zhoršující se zdravotní stav završila tuberkulóza plic. Na krátkou dobu odjel k příbuzným do Frýdlantu, kde se po uzdravení znovu pustil do práce. Ohlášená veřejná schůze ve Frýdlantě byla okresním hejtmanem zakázána, tak jako na mnoha jiných místech. (Přes veškeré perzekuce se na počátku roku 1870 udává počet členů Všeobecného dělnického spolku na 1800 osob včetně všech svých oblastních organizací.) Napětí se neustále stupňovalo a schvalovalo se k otevřenému střetnutí mezi silami buržoazie a dělnickým hnutím. Dochází k němu na mnohých demonstracích. 19. ledna 1870 na dlažbě náměstí zůstal ležet mladý tiskař Robert Fischer z Liebigovy továrny. 22. ledna při jeho pohřbu proběhla tichá a důstojná demonstrace a hned následující den byl Josef Krosch zatčen.

Po odpykání trestu nebyl propuštěn, ale dál ponechán ve vyšetřovací vazbě. Buržoazie měla strach i z tak těžce nemocného člověka, který byl umístěn v nemocnici. Vymohla si jeho převoz k zemskému soudu v Praze. Přeprava byla provedena surovým, nelidským způsobem. 15. dubna k němu přišel úředník krajského

soudu s rozkazem být do patnácti minut připraven k přepravě. Krosch se však již sám nemohl ani obléci. Žádal o dobrozdání způsobilosti k transportu ošetřujícím lékařem, avšak úředník to nepovolil. Do pražského vězení byl doručen výnos libereckého magistrátu, jímž byl pro zločin pobuřování navždy vypovězen z Liberce. Dne 10. května 1870 Josef Krosch v ranních hodinách zemřel. Tělo zesnulého bylo ještě dopoledne převezeno do márnice u kostela svatého Štěpána. Zpráva o úmrtí Josefa Krosche se brzy rozlétla po Praze. Pohřeb se konal 12. května 1870. S nejbližšími Kroschovými příbuznými z Frýdlantu jeli do Prahy zvolení zástupci libereckých dělníků. Na poslední cestě doprovodilo Josefa Krosche 10.000 pražských dělníků. Nad otevřeným hrobem se s Josefem Kroschem rozloučil jménem libereckých dělníků Josef Wít.

Pohřeb Josefa Krosche byl první společnou politickou demonstrací českých a německých dělníků. Na jeho hrobě byl vztyčen prostý kříž s německým nápisem:

Zde odpočívá Josef Krosch, vůdce
libereckých dělníků.
† 10. května 1870
u novoměstské radnice,
ve věku 29 let.

Prameny neuvedeny

Patronu zaslal: Hynek Farský

ÚVAHA TURISTICKÁ

Lidé si často stěžují, že plánují trasy příliš dlouhé a zdá se jim, že nemají dosti síly k jejich absolvování. Proto jsem několik naplánovaných tras na letošní rok trochu pozměnil tak, aby se mohlo využít také autobusové dopravy až do výchozího místa. Třeba zrovna u letošního prvního výletu ať bychom jeli vlakem do Oldřichova, do Frýdlantu nebo do Chrastavy, vždy by trasa byla o 8 až 10 km delší. Lidé, kteří mě znají už více roků dobře vědí, že já nějakou krátkou trasu ztěžím naplánuji - i tyto pro Patron pořádané, jsou moc krátké na můj vkus. Pokud tedy někdo má zájem zúčastnit se alespoň krátké, půldenní vycházky, měl by také nějakou krátkou, zajímavou trasu naplánovat, případně sám uspořádat. Těžko se ale na krátkou trasu dá navázat tolik zajímavostí a pamětihodností, aby námět přitáhl více zájemců. Přesto přemýšlejte o nových trasách a mějte na paměti, že každý výlet je nějakým způsobem svázán s textem v příslušném vydání spolkového informačního zpravodaje a naopak ...

J. Š.

Během cesty navštívíme tato pamětní místa:

- Rotenfloßbrücke Kreuz
- Gärtnerův kámen
- Šámalův pomník na Nové louce
- Blatný rybník
- Tetřeví kříž na Tetřevím kameni
- Krop - Seffův kříž
- Bílou smrt v sedle Holubníku
- Hütterův kříž
- Viklan na Poledních kamenech a Emilovu věž
- Richterův kříž na Richterově cestě
- Preißlerův kříž
- Schmidt - Gustelův kříž
- Augstenův pomník
- Kříž Aničky Richterové



Tetřeví kříž

Upozorňuji na možnost zbytků starého sněhu na cestě - vezměte si dobré boty !
Trasa je dlouhá asi 20 kilometrů. Trasu navrhnul a výpravu povede pan Šourek.

ÚVAHA ZODPOVĚDNÁ

Loni na jednom z podzimních výletů se stala nepříjemná událost. (Stalo se to skoro pokaždé, ale tenkrát v husté mlze a dešti to mohlo mít tragické následky.) Několik lidí se u lovecké chaty utrhlo od skupiny a zůstalo asi hodinu sedět u kafe, potom šli sami dále a zabloudili a ti, kteří je šli hledat, zabloudili také. Samozřejmě že jsem byl obviněn já, že jsem si měl svěřené výletníky lépe hlídat. **Já tuto odpovědnost zásadně odmítám** - našich výletů se účastní sami dospělí lidé, plně zodpovědní za své jednání a proto se musejí uhlídat sami a když už se od výpravy oddělí, nesmějí se spoléhat na to, že na ně ostatní počkat musejí. Nemusejí, a naopak je to vůči ostatním bezohledné a nemravné. Občas se stane, že při náročných trasách již někdo únavou nemůže jít dále; v takovém případě ale musí říci ostatním, aby také zastavili a odpočinuli si. Čas na jídlo i odpočinek je vždy naplánován a návštěva nějaké restaurace také nikdy nechybí. Skupina má jít pohromadě, alespoň na dohled a pokud si někdo odskočí na houby, na borůvky, na toaletu, musí potom přidat do kroku, aby skupinu dohonil, což nebývá problém, ale zůstat někde hodinu a nikomu nic neříci - to se nesmí vícekrát opakovat !

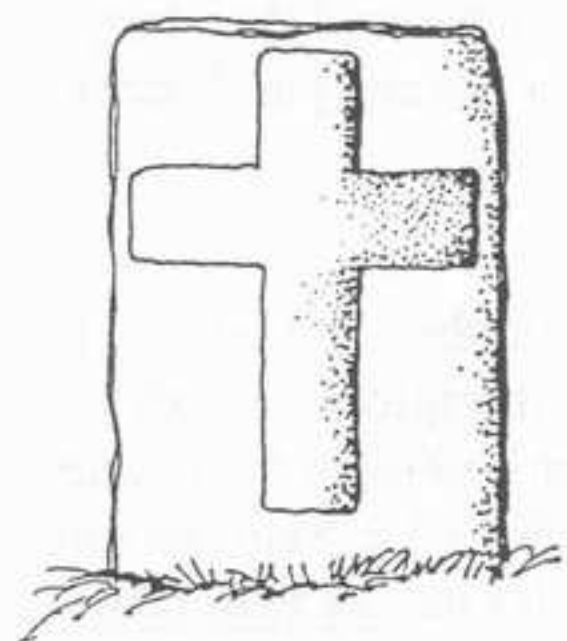
J. Š.

Aktualita - Nové knihy

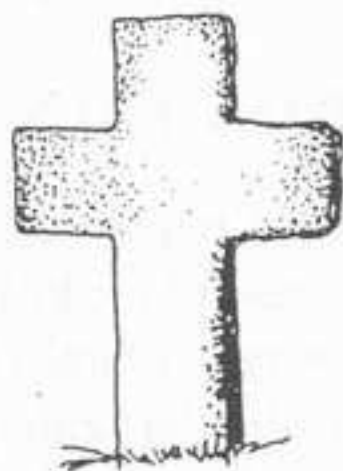


* V libereckých knihkupectvích jsou k dostání nové vlastivědné publikace od Marka Řeháčka o **Vratislavicích nad Nisou**. Také knížky o **Chrastavě a Českém Dubu** od kolektivu autorů, jako vždy velmi poutavé čtení, doplněné mnoha fotografiemi. Také vyšlo **PEXESO** s tematikou Frýdlantska, jsou na něm i některé pomníčky - smírčí kříže, Zabítý mládenec, Pohanské kameny a jiné. Ze stejné série jsou pexesa Liberec a Jablonecko. Většina autorů je nám známá: K. Čtveráček, dr. B. Hušková, B. Jakoubě, dr. M. Nevrlý, bratři Pikousové, O. Simm, I. Taller, P. Vinklát. Pexesa stojí 29 korun. Připravují se série Děčínsko a Šluknovsko, Český ráj, Krkonoše, Jizerské hory, Českolipsko.

* Nedávno vyšla kniha **KAMENNÉ KŘÍŽE ČECH A MORAVY** a podle slov autorů jde o nejrozsáhlejší dílo týkající se smírčích křížů a kamenných zname-



Křížový kámen



Kamenný kříž



Kruhová stéla

ní. Je zde poměrně seriózně rozebrána problematika původu a významu, vzniku, práva, tradic a kulturního dědictví i katalog s místem určení a popisem křížů z Čech a Moravy. Jsou tam popsány i kříže v našem kraji.

Hynek Farský

TENTO VYTISK JE NEPRODEJNÝ
a slouží výhradně pro vnitřní potřebu našeho sdružení
a jeho členů !

*Příspěvky, články a fotografie do dalšího vydání
zašlete nejpozději do konce dubna 1998 !*

*Příští vydání bude částečně věnováno pamětihodnostem na Vysocku,
mezi Jizerou a Kamenicí. Svoje náměty proto zaměřte tímto směrem !*