

Patrona

INFORMACE PŘÁTEL
POMNÍČKŮ A PAMÁTNÝCH MÍST
JIZERSKÝCH HOR

3 / 97

ROČNÍK 8

KRISTIÁNOVSKÁ POUŤ

se koná v sobotu 6. září 1997 pod vedením nové paní ředitelky jabloneckého musea.

VÝLET U PŘÍLEŽITOSTI 70. VÝROČÍ ZAVRAŽDĚNÍ ING. VIKTORA GACKA

se koná v sobotu, 13. září 1997

Odjezd do Josefova Dolu z Frýdlantu 7.⁵⁹, Liberce 8.⁵¹, Jablonce 9.¹⁵, Tanvaldu 9.¹⁵.

Během cesty navštívíme tato pamětní místa:

- Pomník Gustava Leutelta
- Josefodolskou přehradu - prohlídka v výkladem
- Tabulku Věry Splítkové
- Chatu věčného mlčení s obrazem svatého Huberta
- Jägerův pomník
- Rozmezí
- Jezírka na Čihadlech
- Gackův pomník
- Pařízkův kříž
- Vodopády Jedlové



Trasa je dlouhá asi 15 kilometrů.

Trasu navrhnul a výpravu povede pan Šourek

PAMĚTIHODNOSTI V OKOLÍ LUČAN NAD NISOU

se koná v sobotu 11. října 1997.

Vlakem do Lučan z Frýdlantu 4.³⁹, Liberce 7.⁰⁵, Jablonce 7.⁴¹, Tanvaldu 7.⁰⁷.

Upozorňuji, že do té doby dojde ke změně jízdního řádu !

Podrobnosti trasy a jednotlivá místa jsou popsána v příslušném článku.

Trasa je dlouhá asi 20 km.

Trasu navrhnul a výpravu povede pan Lakomý.

POZVÁNKA NA USTAVUJÍCÍ SCHŮZI

občanského sdružení „Přátelé pomníčků a památných míst Jizerských hor,

která se koná v sobotu 25. října 1997, v 10.⁰⁰ hodin

v ubytovně oddílu Tatran Jablonec, v Jungmannově ulici.

Odjezd z Frýdlantu 7.⁵⁹, Liberce 8.⁵¹, Tanvaldu 9.¹⁵.

Vzhledem k důležitosti projednávaných témat, je účast všech dosavadních členů žádoucí a proto apeluji na všechny, kteří mají rádi jizerskohorské pomníčky a pamětihodnosti, aby se skutečně zúčastnili !

Loupežná vražda v Jizerských horách

... pod tímto titulkem se dočteme dne 10. září v tehdejších Libereckých novinách (*Reichenberger Zeitung*), z Králova Dvora o smrti turisty, hosta horského spolku - Inženýra Viktora Gacka. Tolik úvodem a nyní si poslechněme, jak se to všechno vlastně stalo ...

Pan Ing. Viktor Gacek z Králova Dvora, narozený 1. června 1869, zaklepal ve čtvrtek 8. září 1927 v půl třetí odpoledne, na dveře kanceláře Německého horského spolku pro Ještědské a Jizerské hory v Liberci. Projevil přání, strávit tu pár dnů dovolené a vyžádal si informa-

ce o zamýšleném přechodu Jizerských hor. Dozvěděl se vše potřebné a asi po hodině nasedl do tramvaje, která jej odvezla směrem k Lidovým sadům. Tam vystoupil a šel vstříc Jizerským horám. Zhruba kolem sedmé večer došel do hospůdky na Kristiánově, kde se usadil, povečeřel a objednal noc-



leh. Jak večera přibývalo, vedly se řeči o všem možném - tu k protějšimu stolu zasedl mladý muž. Nikdo jej neznal, hovor se na chvíli ztišil, ale pak již jako by byl jedním z hostů.

Mladík brzy navázal hovor s panem Gackem, odkud že přichází, kam má namířeno a jak už to v hospůdce bývá, za chvíli věděl, co vědět chtěl. Pan Gacek prohlásil, že půjde na kutě, protože má zítra dlouhou cestu před sebou a teprve nyní mládenec projevil přání přespat rovněž v kristiánovské hospůdce. Byl odmítnut tehdejšími provozovateli - sourozenci Ringelhainovými; jednak již nebylo místo, a pak, jak později vypověděli, se jim „nějak nelíbil“. Mládenec tedy chtěl nechtěl vyrazil do noci s tím, že přespí na horské chatě Smědava (*Wittighaus*). Tam skutečně večer kolem jedenácté hodiny dorazil, přenocoval a ráno kolem 5.⁴⁵ hodin ze Smědavy odešel - směrem ke Štolpišské silnici. Pan Gacek se vyspal, nasnídal a kolem 6.⁴⁵ hodin odešel z hospůdky na Kristiánově, aby navštívil hájenku na Smědavě.

Zvláštní pocit sledovat kroky dobra a zla s odstupem času. Jak blízko měl vrah svou budoucí oběť, než ji musel opustit, počkat celou noc a pak znovu vyčkávat s oním nepopsatelným pocitem, že ji spatří přicházet, stále blíž, nechá ji asi přejít, zaútočí zezadu - to zbabělci dělají ...

Jisté je jen že v sobotu, kolem 9.⁴⁵ hodin dopoledne našel dřevorubec Wildner z Ferdinandova mrtvolu muže na Štolpišské silnici, jen nedaleko místa, kde z ní



Do roku 1983 býval Gackův pomník v hustém smrkovém lese, dnes je od něho výhled do kraje a na protější kopce.

ný původně u sebe. V zavražděném byl identifikován nám dobře známý Viktor Gacek, na kterého právě tady čekal zákeřný vrah.

Podezřelým byl prohlášen mladý muž ve věku 25 let, vyšší postavy, s oválným, opáleným obličejem, hladce oholený s krátce střiženými černými vlasy. Měl na sobě tmavý oblek, šedý převlečník, sportovní čepici a černé šněrovací boty. U sebe měl balík zabalený v papíru. Po podezřelém se horečně pátrá. Jak se později ukáže a jako již mnohokrát před tím - zbytečně. Byl zatčen i jakýsi Alfred Kratzer z Tanvaldu, který již kdysi provedl nepěkný čin v Německu, ale později byl propuštěn a shledán nevinným ...

Německý horský spolek pro Ještědské a Jizerské hory vypsál na dopadení vraha Ing. Gacka odměnu ve výši 1.000,- Kč „pro toho, jehož informace povedou k vypátrání a dopadení vraha“. Vše marno ! Vražda Ing. Viktora Gacka zůstala nepotrestána a nad Jizerskými horami se dlouho vznášel stín smrti nevinného člověka ...

odbočuje Kristiánovská cesta. Mrtvý ležel na zádech se dvěma střelnými ranami v hlavě a jednou v pravém boku. Jednoznačně jde o loupežnou vraždu, jak svědčí zbytek zlatého řetězu od hodinek, který zůstal zachycen v knoflíkové dírce vesty zavražděného a jak se později potvrdilo i těch 60 korun v drobných, které byly nalezeny na místě činu byly jen zbytkem většího obnosu, který měl zavraždě-

Začátkem října roku 1930 postavili členové Německého horského spolku na místě smrti Ing. Viktora Gacka kamenný pomníček a pamětní deskou a křížkem. Když křížek spadl a pomníček se léty nachýlil, byl 31. října 1982 znovu opraven partou lidí starajících se o Jizerskohorské pomníčky; jen les, který kdysi stál kolem pomníčku se jim nepodařilo zachránit.

Ten padl v nerovném boji člověka s přírodou, ale první mladé sazenice nového lesa již vyčuhují nad buřinou a za pár let si zase sednu ve stínu lesa u Gackova pomníčku, abych se zase alespoň v duchu přenesl do onoho rána, kdy zahřměly tři výstřely a lidský život byl zmařen ...



Jiřetín pod Bukovou, březen 1986

Prameny: Kniha o Jizerských horách, M. Nevrlý
Ročenka Německého horského spolku 1932
Vlastní archiv autora

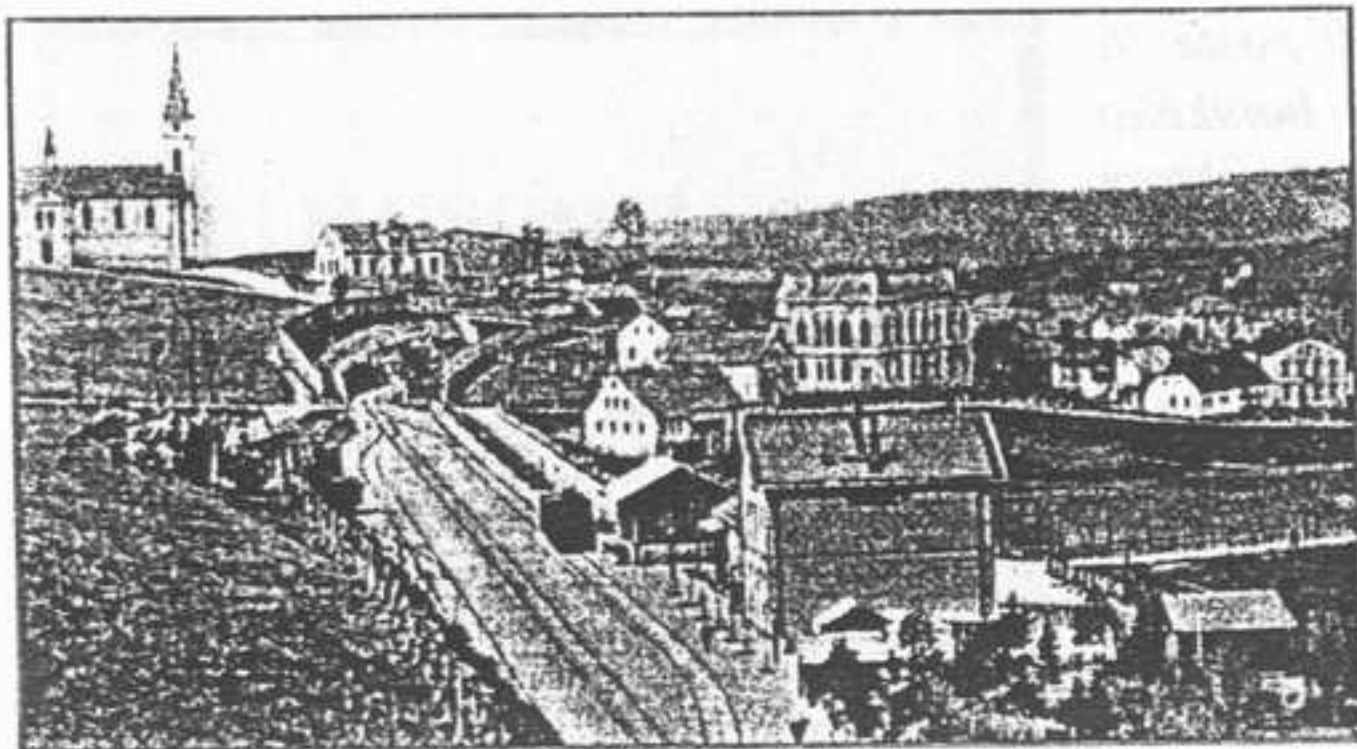
Herbert Endler

LUČANY NAD NISOU

Městečko v údolí Nisy se uvádí poprvé od roku 1623 pod původním jménem Wiesenthal. Dnes k němu náleží také obce Horní Maxov a Jindřichov a osada Grund. Dnes má tato rozlehlá horská obec asi 1500 obyvatel. V okolí se dodnes nalézají nebyvalé množství kamenných pomníků a železných křížů, jaké v jiné části Jizerských hor nemá obdoby. V našem vyprávění si některé z nich popíšeme, i když jejich výčet není celý a během plánovaného výletu jich stihneme obejít sotva polovinu. Budou to pravděpodobně jen ty, které jsou v popisu označeny hvězdičkou.

* Hlavní nádraží

Nejvýše položené nádraží na trati z do Liberce Tanvaldu, 604 mm, kdysi z něj vedla železniční vlečka do uhelných skladů firmy Grotschel. Do roku 1894 to byla konečná stanice Liberecko - Jablonecko - Tanvaldské dráhy, která byla zpro-



Stanice Lučany nad Nisou v roce 1894.

vozněna původně až do Lučan již v době, když se teprve dokončoval 800 metrů dlouhý tunel pod Evropským rozvodím (viz dále) a 26,5 metru vysoký a 116,5 metru dlouhý smržovský most s devíti oblouky. Trať z Jablonce do Lučan byla otevřena 12. července

1894, Slavnostního zahájení se zúčastnil tehdejší rakouský ministr obchodu hrabě Gundaker Wurmbrand. Pokračování z Lučan na Smržovku a do Tanvaldu otevřeno 11. října 1894, 15. října pak do Josefova Dolu.

Nádraží Unter - Wiesenthal

Původně byly v Lučanech nádraží dvě. Zastávka Dolní Lučany bývala u krátkého tunelu - je to ta šedivá budova s číslem 180 pod kaštanovou alejí. Nádraží bylo zrušeno po válce, v době, když byla zavedena autobusová linka z Jablonce do Lučan.

Pomník nad malým tunelem

Zajímavý kamenný kříž stojí pod stromem při červeně značené cestě k Nové Vsi přes krátký tunel. Na kamenném podstavci je vytesáno krásné znamení Božího Oka.

Pomník nad kolejemi

Když se pokračuje polní cestou od bývalého nádraží po hřebenu směrem ke kostelu, přejde se můstek přes koleje. Ve skupině stromů nad můstkem se nachází další kamenný pomník.

* Kostel Navštívení Panny Marie

Kostel pochází z let 1886 - 1887 a dnes patří pod smržovskou farnost. Vyřezávané části interiéru pocházejí z dílny starého truhlářského rodu Petra Buška z Paceřic, který se nejvíce proslavil výzdobou zámku Sychrova. Dovnitř se asi nedostaneme, ale venku u hlavních dveří si povšimněte ozdobných klik s nápisem: » Gott sei mit uns «.



* Kříž pod kostelem

Pod kostelem proti schodům stojí železný kříž s Ježíšem a Pannou Marií, zapuštěný do kamenného podstavce s nápisem: Vater, in deine Hände empfehle ich meinen Geist, Josef Pochmann

* Rozlehlý hřbitov

Pozornosti neujde rozlehlý hřbitov. Řada ozdobných náhrobků ukazuje na bohatou obec, kde majetek lidí byl rozmnožován prací ve sklářském průmyslu a počet hrobů ukazuje na to, jak velkým městem Lučany bývaly.

Wanderův pomník

Dne 30. července 1906 se konala v Lučanech nad Nisou velká sláva. Za nádherného počasí se uskutečnila slavnost na počest 25. výročí trvání a činnosti spolku vojenských veteránů. Při této příležitosti byl - jak už to bývá - rovněž odhalen pomník. Ze všech stran přicházeli stále další a další lidé

. byli srdečně vítáni předsedou spolku panem Karnethem i starostou Lučan nad Nisou panem Klingerem. Za doprovodu řízné hudby se konečně průvod vydal k místnímu kostelu, před nímž bylo připraveno slavnostní odhalení pomníku. Pomník byl žulový, hrubě opracovaný balvan s pamětní deskou na níž byl nápis:

(Josef Wander, zemřel v bitvě u Hradce Králové, 3. července 1866.) Po položení věnců se průvod vydal zpátky na náměstí, kde pan farář Fritsch odsloužil polní mši, kterou zakončil krásným proslovem. Závěrečný projev patřil panu Fischerovi, starostovi Jablonce nad Nisou. Jeho projev prý dle vyjádření dobového tisku učinil na všechny přítomné velký dojem a závěrečné defilé ukončilo celou tu slávu slunečného dne roku 1906.

Josef Wander,
gestorben in der Schlacht bei Königgrätz,
3. Juli 1866.

* Pomník Světové války 1914 - 1918

Pod kostelem vysoko nad železničními kolejemi stojí mezi keři velmi mohutný kamenný pomník obětí Světové války. Čtyři veliké tabule ze všech čtyř stran hustě pokryté jmény padlých vojáků opět dokazují velký počet obyvatel obce na počátku století.

* Památník Lučanské pozdvižky

Dějištěm mohutného pozdvižení sklářských dělníků dne 29. ledna 1890 se stala bývalá brusírna továrníka Breita. Příčinou této vzpoury bylo zavedení sekacích strojů na výrobu koralí, které byly odkoukány špio-



nem v Itálii a postupně zaváděny i v našem kraji, což mělo za následek ztrátu obživy pro mnoho domácích ručních sklářů. Vzpoura vyvrcholila rozbitím Breitových sekacích strojů a znehodnocením velkého množství vyrobeného zboží. Plastika je signována - A. Hubička 71.

Zde byli 29. 1. 1890
zabiti dělníci
Josef Kavka ze Zásady
a
František Baldus z Jistebka,
účastníci sklářské pozdvižky.

* Kříž u bývalé Vytvarovy hospody

Starý plechový kříž rezaví a chátrá za budovou

bývalé hospody při silnici stoupající k Horním Lučanům ještě dřív než začne prudké stoupání.

* Plechový kříž u silnice

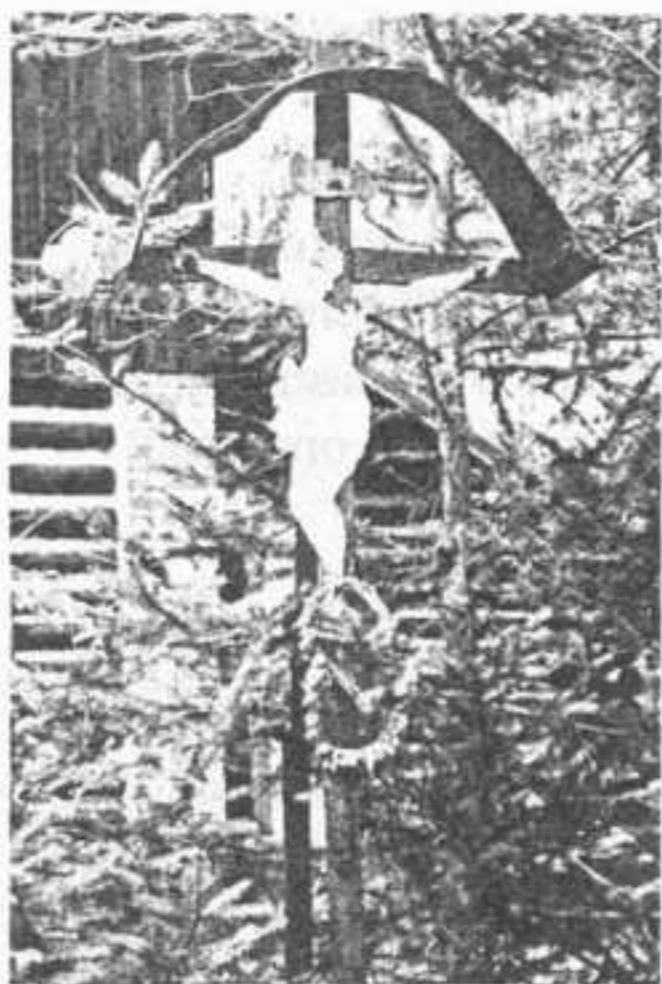
V sedle silnice mezi Dolními a Horními Lučanami se nachází pěkně barevný kříž s plechovým Kristem. V posledních letech bylo stejným stylem obnoveno mnoho křížů v celém okolí.

Kříž u Krajčšenku

V zatáčce silnice stávala hospoda » Na rozcestí - Kreuzschenk «, nebo Krojčenk se dodnes říká. Pozoruhodné bylo její umístění - přesně na rozvodí mezi Baltským a Severním mořem. Stávala na výhodném místě, kde se často zastavovali formani na svých cestách se skleněným zbožím do světa, i při návratu, když přiváželi cizokrajné zboží a hospodskému vozili vína z jižních zemí. V hospodě žil hostinský Posselt, který si vzal velmi chamtivou ženu, která šidila na míře a ředila víno a kořalky vodou. Sláva hostince začala upadat. Jednou přišel tajemný cizinec a objednal si dobré španělské víno. Hned poznal, že je pančované.



Ukázalo se, že je to dobrý horský duch, který hlídal kdysi, aby byla mezi lidmi spravedlnost a za trest všechny ošizené nápoje v lahvích a sudech ve sklepech proměnil ve vodu. Chamtivá hostinská se pro ostudu musela odstěhovat a hostinský Posselt zase dával dobrou míru. Asi před 20 roky byla budova zbořena, ale starý kříž tam stojí dodnes.



musela odstěhovat a hostinský Posselt zase dával dobrou míru. Asi před 20 roky byla budova zbořena, ale starý kříž tam stojí dodnes.

*** Kaplička na hřebenu nad Lučany**

Je nově opravena, opatřena novou střechou z bonského šindele a ozdobnou mříží mezi dveřmi.



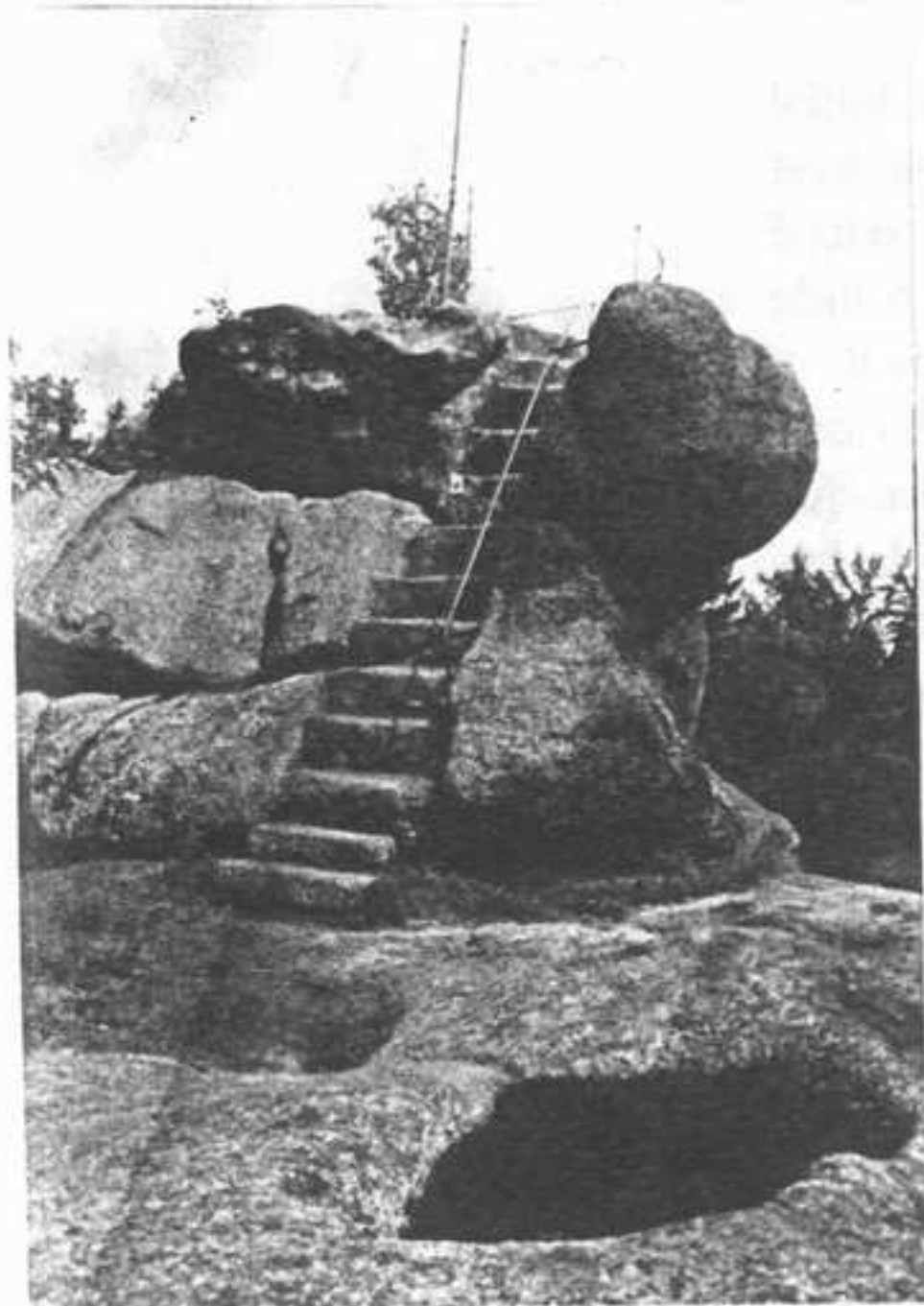
Kříž v Grundu

Starý zrezivělý kříž s plechovým Ježíšem stojí zcela opuštěn a zapomenut v živém plotu ze smrčí vlevo od silnice od závor do Horních Lučan.

*** Finkstein - Smržovská vyhlídka**

Vysoká žulová skála nad smržovským nádražím opatřená schůdky a zábradlím. Několik skalních hrnců je stále zaplněných vodou. Jak se na vrcholu vyhlídkové skály měnily znamení kříže a hvězdy, měnily se i názvy vyhlídkového skaliska. Pověst vypráví o tom, jak ve skalách bydlel skřítek Sklenaříček, který chtěl vyrůst a stát se člověkem, protože se zamiloval do dívky jménem Klára. Ta se však vdala za jiného. Skřítek se rozplakal a z očí mu namísto slz vytryskly skleněné perly, kterými se





zaplňily kamenné mísy na skále. Jednou šla Klára s manželem do lesa a uviděli skřítku, který jí podal perlový náhrdelník. Lidé jí záviděli a tak útočili na skálu. Skřítek jim už žádné perly nedal, ale naučil je sklo vyrábět.

*** Starý kříž pod Bukovou horou**

Pod mohutným kaštanem stojí na kamenné podstavci masivní železný kříž, celkem pěkně zdobený, na tak opuštěné místo...

*** Čertova komora**

Nad žlutě značenou cestou přes Bukovou horu se nalézá jeskyně, vlastně souteska s vrchu překrytá několika plochými balvany. V tomto stra-

šidelném místě se Andreas Kunze zvaný Brechschmied scházel se svým pekelným svůdcem. Na tomto místě byla také jeho duše vykoupena smrtí nevinného dítěte, když roku 1863 jeden z kamen-

ných překladů přes skalní soutěsku rozdrtil malého Augustina Sedláka.

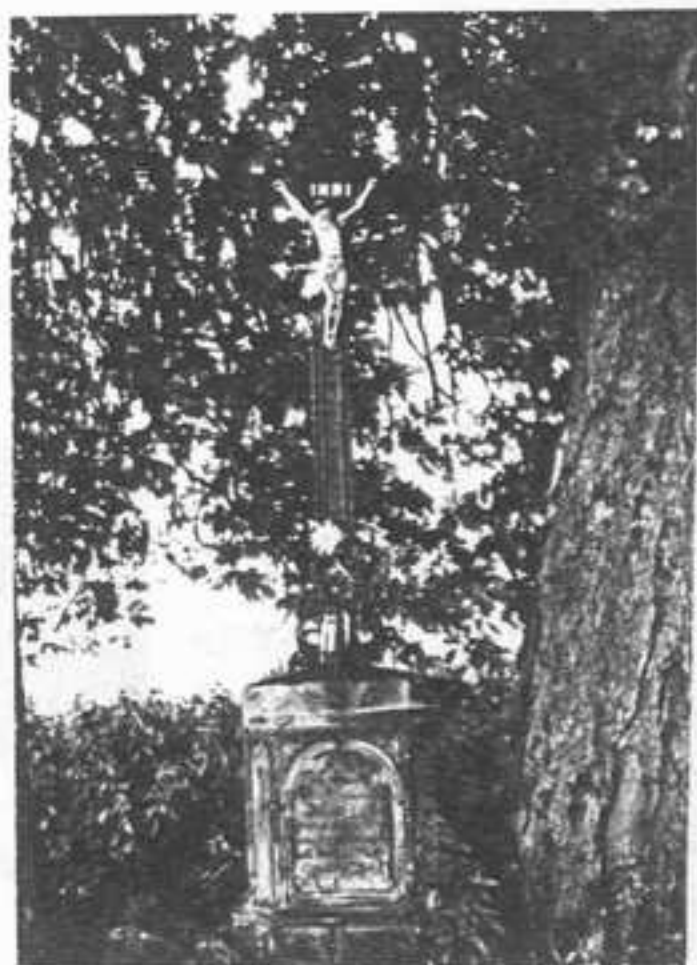
*** Brechschmiedova kaplička**

Andreas Kunze (* 1700 - † 1766) zdědil otcovo kovářské řemeslo na západním úbočí Bukové hory. Na práci asi moc nebyl, ale byl obchodně velmi zdat-



ný, proto raději začal kšeftovati zejména se lnem, který se zpracovával na brechlicích, z čehož pramení přezdívka » Brechschmied « a zřejmě jeho nedobrá pověst mezi horským lidem dala vzniknout pověstem o jeho spolcích s ďáblem, kterému se upsal svojí krví právě na místě, kde dnes stojí Brechschmiedova kaplička. Andreas Kunze byl velmi bohatý a těšil se přízni hraběcího rodu Rohanů ze Sychrova, kde měl zájezdní hostinec a kde také zemřel.

Kříž v zahradě pod Brechschmiedovou kapličkou
(Bez podrobnějších informací)



Pomník v zatáčce silnice

Vpravo u silnice z Horních Lučan do Maxova ve skupině vzrostlých stromů stával ozdobný příž na kamenném podstavci, pěkná to kovářská práce. V posledních letech byl rozvalen, ale nyní se opět zaskvěl v plné kráse.

Boží Muka u chaty železnic

Kamenná Boží Muka s výklenkem pro sošku či svatý obrázek jsou zapuštěna do břehu nad modře značenou cestou k jelením ohradám



Kříž za větrem

Masívní litinový kříž je skutečnou ozdobou tohoto místa poblíž vinárny „Za větrem“.

Zřícenina Božích Muk na kraji lesa

Vlevo od silnice z Maxova do Karlova, kterou křížuje červeně značená cesta z Josefova Dolu na Slovanku, stojí při okraji lesa rozvaliny Božích Muk s výklenkem pro sošku, či svatý obrázek.

Křížová cesta ke studánce

Původní cesta z Maxova nevedla kolem rozhledny, nýbrž vrchol zleva obcházela. Podél cesty stálo čtrnáct štíhlých sloupů, z nichž některé jsou dnes nachýleny, ale neomylně Vás dovedou do svahu za hřeben k zázračné studánce.

Seibtova studánka

Krásná kamenná studánka byla do současné podoby upravena roku 1934 a připomíná zázračné uzdravení napůl chromého Josefa Seibta, který se k tomuto prameni nechal dovézet, a tam se pravidelně koupával a dělal si v přílehlém jezírku bahenní obklady, takže zanedlouho již mohl na místo dojít sám a posléze se uzdravil. Z vděčnosti pramen zavedl do ozdobné studánky, která byla vysvěcena páterem Junou 11. srpna 1840.



Kříž pod Slovankou

Na rozcestí u chaty Arniky stojí železný kříž ozdobený krásným sluncem.

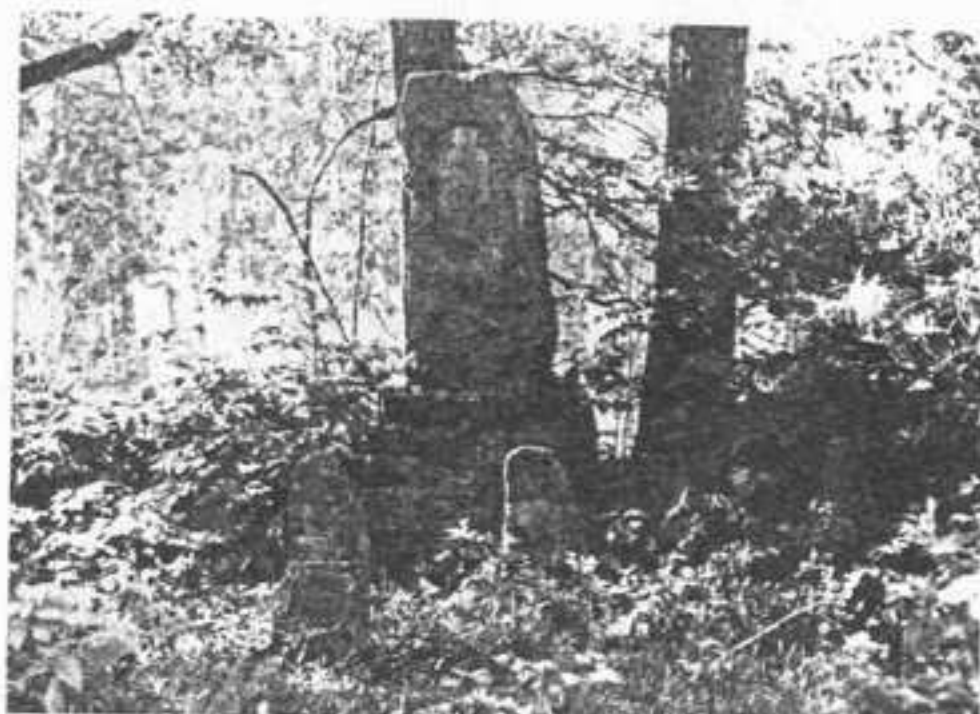


Kříž na rozcestí

Stojí na okraji louky u červeně značené polní cesty ze Slovanky do Karlova, kousek za místem, kde tato odbočuje ze silnice k lesu.

Boží Muka ve skále

V zatáčce silnice z Hrabětic do Jindřichova stojí skalka obrostlá květinami, na vrcholu skalky se vypíná pěkný kovaný železný kříž.



Boží Muka pod Slovankou

Na křižovatce silnice s polní cestou ke Slovance, kousek nad nimi začíná Křížová cesta k Seibtově studánce.

* Pomník padlým italským vojákům za světové války

U strmé silnice z Lučan do Maxova již téměř na vrcholu stojí ohrádka z dřevěných planěk a uprostřed velký pomník a podél něho řada drobných kamenů. Deska s nápisem se však zachovala již jen na jednom z nich.

Kříž na Bramberku

(Bez podrobnějších informací)

* Rozhledna Bramberk

Kamenná vyhlídková věž, 22 metrů vysoká, byla postavena na místě dřívější dřevěné rozhledny z roku 1889 lučanskou sekcí Německého horského spolku dle projektu známého architekta Hemmricha, který postavil většinu okolních věží. Slavnostní otevření se konalo 16. června 1912 u příležitosti 25. výročí trvání lučanské sekce.

* Sixtínská Madona

Malovaný obrázek Sixtínské Madony od Rafaela Santi, jehož originál jste možná viděli při svých cestách do Drážďan, visí ve větvích vysokého smrku na rozcestí lesních cest k Maxovu a Jindřichovu za Bramberkem. K tomuto místu se váží dvě pověsti, které však vznik obrázku nevysvětlují - na místě visel již dávno před oběma událostmi:

1) Během Prusko - rakouské války roku 1866 na tomto místě v hlubokém lese maxovský starosta shromáždil obyvatele, aby se v odlehlém místě zachránili před pruskou invazí.

2) U obrázku se zastřelil hajný František Feix.



* Socha sv. Františka Serafinského

Stojí na vysokém ozdobném podstavci na křižovatce cest u bývalé hospody » Zum Freischütz «. Na nízkém pískovcovém stupni spočívá pravoúhlý vydutý sokl. Na něm stojí několikrát odstupňovaný, balustrovitě vyklenutý sloup, členěný bohatou rokajovou ornamentikou a ukončený šestibokou hlavicí. Hlavice nese pestře polychromovanou sochu sv. Františka v řádovém rouchu, v jedné ruce drží lebku, v druhé kříž. Na soklu je vyryt původní letopočet 1765. Je to jedna z nejkrásnějších památek rustikální barokní skulptury na Jablonecku.



* Nově opravená kaplička u Freischützu

Malý kousek odtud směrem k Jindřichovu stojí krásně nově opravená kaplička, zářící bílou barvou do okolní krajiny.



Bývalá brusírna

Stojí při staré cestě z Jabloneckých Pasek proti proudu Nisy do středu obce. Přízemní roubené stavení, disponované do úhlu, stojí na vysoké kamenné podezdívce s různými provozními prostorami. Celý přízemek je obedněn, sedlová střecha kryta lepenkou. Při vchodu do síně je bedněné závětrí. Ve vysoké podezdívce pod světnicí je umístěna bývalá brusírna, opatřená charakteristickými řadami sdružených okének. Stavení má dvě jednoduše členěné lomenice jabloneckého typu. Dům byl stavebně upraven ve druhé polovině 19. století.

* Kříž Barbory Jägrové u Fatry

Postaven Barborou Jägerovou roku 1866 u bývalého mlýna. Text na pomníku se velmi podobá nápisu na Buschmüllerskreuzu:

» Quelle des Trostes, Schule der Weisheit, Altar der Sühne, Sei mir gegrüßt ! «

* Pomníček osvoboditelům ve II. světové válce

Tento malý bílý pomníček na paměť sovětských osvoboditelů ozdobený červenou hvězdou stával po léta v parčíku při hlavní silnici. Později byl přestěhován na opačný konec parku, vedle nově postavené samoobsluhy. Ještě později upadl v zapomnění ...

Tento dlouhý text z rozumů, nápadů a knížek Oldřicha Lakomého, Herberta Endlera, Vladimíra Mikuláška, Jana Nouzy, Jany Scheybalové, Pavla Vursty a svých

sestavil a fotografiemi doplnil Jiří Šourek



Letos mají svoje kulaté narozeniny hned dvě rozhledny v našich Jizerských horách:

K R Á L O V K A



bude mít své letošní výročí 8. září. Před devadesáti lety, v květnu roku 1907, položili zástupci janovské odbočky Jizerskohorského spolku základní kámen a za pouhé čtyři měsíce vyrostla 23,5 metru vysoká, důkladná kamenná rozhledna. Autorem jejího projektu byl jablonecký stavitel Stephan Arnold.

Na stejném místě stávala dřevěná vyhlídková věž už od roku 1888; v listopadu 1906 ji však prudká bouře rozbořila.

Rozlehlou horskou chatu, která stojí v těsném sousedství rozhledny, postavili až v roce 1936. Nahradila původní dřevěnou boudu, která vyhořela v roce 1933 a stávala o pořádný kus dále, v cípu, kde je u asfaltové silničky parkoviště a odbočuje z něj cesta k rozhledně.

Český název Královka nevystihuje úplně správně původní německé pojmenování „Königshöhe“. To vzniklo podle jména někdejšího prvního osídlece tohoto místa - Josefa Königa, který si kousek pod vrcholem postavil svoji chalupu. Nejedná se ovšem ani o žádný „Královský vrch“, jak by k tomu sváděl doslovný překlad.

Na prastarých mapách ze 16. století najdeme ještě jiný, docela pěkně česky znějící název „Nekras“. Poprvé se s ním setkáváme v dokumentech o hraniční sporech mezi zdejšími panstvími z roku 1591. Po roce 1945 se zalíbil úředníkům, kteří dávali všem místům v naší oblasti české názvy. Ti se k onomu dávnému pojmenování vrátili a „Nekras“ pak vydržel až do 60. let, kdy se definitivně zavedl už vžitý název „Královka“.

SLOVANKA

Byla slavnostně otevřena před 110 lety - 14. srpna 1887. Je to historicky první železná rozhledna v Čechách a zároveň i nejstarší ze všech dosud dochovaných rozhleden v Jizerských horách.

Členové odbočky Spolku pro Ještěd a Jizerské hory z oblasti Jablonecka se rozhodli pro výstavbu rozhledny proto, že chtěli pro tehdejší rozmach turistiky zvýšit i přitažlivost oblasti kolem horního toku Kamenice. Proto zakoupili na výstavě rakouských železárenských podniků ve Vídni tehdejší novinku - montovanou železnou konstrukci firmy Waagner. Doma ji po nezbytných přípravách a zhotovení kamenných základů postavili na pozemku maxovského občana Seibta. Ten jej věnoval zdarma a vrchol s rozhlednou potom až do roku 1945 nesl jeho jméno. O rozhlednu do té doby pečovala odbočka Jizerskohorského spolku v Maxově. Ta v roce 1928 vystavěla u rozhledny ještě zděnou výletní restauraci, na místě dřívější dřevěné boudy, která vznikla současně s rozhlednou, avšak už v roce 1895 vyhořela.



Po roce 1945 dostala chata spolu s ostatními pozemky nového majitele a stalo se z ní rekreační středisko. Ne tak se ovšem stalo s rozhlednou - ta byla v následujících letech až dodnes vlastně na parcele, kde stojí, jen mlčky trpěna. Po celou dobu se o ni prakticky nikdo nestaral. Zub času dokázal své - rozhledna je v havarijním stavu a uzavřená. Nynější majitel rekreačního objektu podal u jablone-

ckého Stavebního úřadu návrh na její stržení. K tomu neštěstí zatím nedošlo a Obecní úřad v Lučanech hledá cestu k její záchraně. Tu by si rozhledna zcela určitě zasloužila - tak ojedinělou památku dnes už jen tak někde nenajdete ...

Petr Kurtin



ČERNÁ STUDNICE

Dne 25. října 1908 byla slavnostně odhalena pamětní deska na Černé Studnici. Za velké účasti členů Německého horského spolku i jeho příznivců pronesl slavnostní řeč předseda spolku pan Adolf Bengler, po něm se ujal slova pan Adalbert Frühauf, který vzpomenul historie výstavby rozhledny na Černé Studnici a těžkostí finančních i technických s tím spojených.

Na důkaz dovršení a ukončení výstavby rozhledny i prostor přilehlých, a na památku všem kdož se podíleli - byla slavnostně odhalena pamětní deska z bronzu, na které nápis sděloval:

Errichtet zu Nutz und Frommen unserer deutschen Bergheimat mit gütiger
Einwilligung des damaligen Grundeigentümers Reichsgrafen Nikolaus
Des Fours von Walderode, nach den Plänen des heimischen Architekten
Robert Hemmrich durch den
Deutschen Gebirgsverein für Gablonz und Umgebung
unter dem Obmanne Ad. Bengler.
1904 - 1905.

(*Vybudováno k užitku a prospěchu naší německé horské domoviny s laskavým svolením tehdejšího majitele pozemku říšského hraběte Nikolase Des Fours = Walderode, dle plánů místního architekta Roberta Hemmricha Německým horským spolkem pro Jablonec a okolí pod vedením předsedy Ad. Benglera. 1904 - 1905.*) Přeložil jsem volně a případným úpravám se nebráním.

Malá tabulka pod tím sdělovala, že stavitelem rozhledny byl pan Florian Korazza. Tak mne napadá, jakýpak asi byl další osud pana Korazzy ; a jaký byl osud pamětní desky !?

Jiřetín pod Bukovou, březen 1997

z vlastního archivu autora

Zpracoval: Herbert Endler

Blahopřejeme

Oznamujeme všem členům našeho dobrovolného sdružení znalců pamětních míst Jizersko - Ještědského pohoří a okolí, že byli dne 14. června 1997 na liberecké radnici v 10.³⁰ hodin oddáni naši dobří známí a aktivní členové:

Slečna MARKÉTA PŘIBYLOVÁ
a pan JOSEF JEŽEK z Liberce



Josef Ježek
Kumjancevova 16
Liberec 1

Markéta Příbylová
Hélová 15
Liberec 1

Markéta Příbylová
Josef Ježek

dobolují si oznámit, že
budou oddáni dne
14. června 1997
na liberecké radnici v 10:30 hod

Pohádka končí, život začíná..

A tímto jim děkujeme za » svatební výslužku «, kterou tajně vynesl na horu Smrk v jejich den svatební náš přítel pan Josef Tichý, při naší společné akci v terénu, kdy byla připevněna nová perfektní pamětní deska Theodora Körnera, kterou nezištně zhotovil a připevnil náš velice skromný, tichý a jeden z nejaktivnějších našich členů Eduard Švajda z Liberce. Přípitek novomanželům se uskutečnil skoro v ten samý čas, kdy si snoubenci na liberecké radnici řekli své „ANO“.



Členové našeho spolku se připojují k blahopřání a na společné cestě životem jim přejeme, aby jim oboustranná láska a pochopení vydržely co nejdéle, a ženichovi:

*Ať Ti stojí dnes, ať Ti stojí zítra, ať Ti stojí sto roků,
Tvá Markétka po boku.*

*Hodně štěstí, málo pláče, do roka pak kudrnáče, kľuka jako pořízka,
ať Vám kočár roztríská!*

Za všechny členy našeho sdružení Vám přejí manželé Zítkovi z Rýnovic.

P.S. Drobný dáreček na památku předáme trochu opožděně na podzimní schůzce našeho klubu.

Tuto gratulaci uvádíme v našem spolkovém informačním zpravodaji jen výjimečně, a to jako velký a neocenitelný dík, za všechno, co pro nás a pro naše celé dobrovolné sdružení udělali, kolik námětů pro Patron připravili, kolik fotek i pro další lidi vyrobili a věříme, že ještě udělají, za jejich mírnou povahu, důslednost a charakter, za pomoc nám všem, jak nejvíc mohli.

J. + J. Zítkovi

KONEC ŽELEZNICE ?

Více než třetině našich železničních tratí hrozí zrušení. Tento zbytečný krok přitom hrozí připravit stovky měst a obcí o jejich nejvýznamější spojení se světem.

Vedení Českých drah a ministerstvo dopravy hodlají v krátké době zrušit 128 regionálních tratí, tedy asi třetinu našich železnic (3256 km). Důvodem k tomu má být celoroční provozní úspora 1,7 miliardy korun a chybějících asi deset miliard na jejich rekonstrukci. Ministerstvo dopravy ve svém materiálu k reformě železnice tvrdí, že „regionální dráhy ne-

mají žádný význam z hlediska povinnosti státu zabezpečit dopravní spojení občanům nebo podnikatelské sféře“.

Ve skutečnosti jsou však železnice nepostradatelné pro zajištění dopravní obslužnosti venkova - dojíždění obyvatel i provoz místního průmyslu i zemědělství. Tyto tratě také často slouží turistickému ruchu, jejich existence je nezbytná pro fungování celostátní sítě drah jako celku.

Rušení železnic přitom již začíná: Od června se zastavily vlaky na trati Krásný Jez - Loket v severních Čechách. Zrušena má být i dráha spojující Sokolov s Kraslicemi, kde se proti plánu již sepisuje petice, kterou podepsala celá polovina obyvatel osmitisícových Kraslic.

ČD a ministerstvo dobře vědí, že „přímé rušení tratí naráží na prudký odpor v dotčených místech“. Jako lék nabízejí privatizaci, odmítají však podmínku prodeje stanovit povinnost zachování provozu. Výsledkem privatizace tak ve většině případů bude uzavření tratě a rozprodej pozemků a budov po částech. Dráhy, o které nikdo neprojeví zájem, mají být uzavřeny rovnou. Není žádná záruka, že dnes, když je veřejná doprava v úpadku, bude do obcí dlouhodobě zajištěna odpovídající náhradní autobusová doprava.

Co zrušení tratí přinese

Zrušením regionálních tratí by byly velké oblasti venkova prakticky odříznuty od světa. Dopravní izolace vede k hospodářskému úpadku a vysídlování celých oblastí. Příklady

takového vývoje jsou známy ze Západní evropy, v menší míře ale i z okolí již zrušených tratí u nás.

Díky zrušení tratí bude více lidí muset jezdit automobilem a naroste tak znečištění ovzduší a počet dopravních nehod. Železniční doprava zabírá čtyřikrát méně půdy, produkuje nesrovnatelně méně znečišťujících látek, v přepočtu na jednoho cestujícího či tunu nákladu spotřebuje šestkrát méně energie, zaviní 70 x méně mrtvých a 600 x méně zraněných.

Navzdory tomu vedení Českých drah a ministerstva dopravy tvrdí, že „železnice nemá již dnes výjimečné postavení, které by ji opravňovalo k výjimečnému zacházení ze strany státu“.

Deformovaná ekonomika

Skutečnost je ale právě opačná: Výjimečnou státní podporu má u nás doprava silniční. Na výstavbu nezbytné infrastruktury jí vláda v letošním roce přidělila 13,5 miliardy korun, zatímco železnici jen 4,5 miliardy, většinou navíc jen na transitní koridory.

Zatímco silnice poskytuje stát dopravcům téměř zadarmo, dráhy jsou nuceny k tomu, aby prakticky veškeré náklady na své železnice zaplatily samy. Přitom na opravu všech 3256 kilometrů regionálních tratí by stačily prostředky, které stát na výstavbu silnic a dálnic vydá během jediného roku.

Dráhy však netrpí jen přímým finančním znevýhodněním. Vláda také odmítá do ceny dopravy započítávat její negativní vlivy na životní prostředí, což by železnici zvýhodnilo.

Ministerstvo dopravy odmítá spravedlivý dopravní trh i zahrnutí škod do cen dopravy. Doslova opačná je přitom politika Evropské unie, která rozvoj železnic prosazuje.

Dráhy nám před očima neustupují pro neschopnost železničářů, ale vinou zoufalé krátkozrakosti a nezodpovědnosti vlády, která není schopna zahrnout do svého rozhodování sociální, ekologický a budoucí rozměr problémů.

Způsobuje-li podle odhadu odborníků automobilová doprava v naší zemi ročně škodu 17 miliard korun, činí-li náklady na výstavbu dálniční sítě přes 160 miliard, jsou-li důsledkem nekonceptních rozhodnutí miliardové ekonomické ztráty, má se skutečně chybějících 10 miliard na obnovu tratí a roční úspora 1,7 miliardy stát příčinou likvidace třetiny našich tratí ?

Odpověď zní jasně ne. Brzy by se obrátilo proti občanům i železnici samotné. Vedlo by to k izolaci venkova, nárůstu silniční dopravy a jejich škod, rozkladu železniční sítě a definitivního ústupu železnice před silnicí. Obnovení jednou zrušených tratí je přitom finančně velmi nákladné a tedy prakticky nemožné.

Změnit není třeba železniční síť, ale přístup státu k dopravě, České dráhy a způsob jejich hospodaření. Nedopusťme rozklad železniční sítě, nenahraditelné hodnoty, která se v naší zemi budovala 150 let.

Co můžete pro ohrožené tratě udělat Vy ?

- * rozšiřujte tyto informace
- * Napište ministrovi dopravy a předsedovi vlády dopis nesouhlasící s uzavřením regionálních tratí. Můžete k tomu použít informaci obsažených v tomto informačním textu. Adresa pana ministra a předsedy vlády je:

Martin Říman, ministr,
Ministerstvo dopravy a spojů ČR,
Nábřeží Ludvíka Svobody 12/22,
P R A H A 1
110 15

Václav Klaus, předseda vlády,
Úřad vlády ČR,
Nábřeží E. Beneše 4
P R A H A 1
118 01

- * Je-li Vaše obec či město ohroženo uzavřením železniční tratě, informujte o tom členy jeho zastupitelstva a požádejte je, aby se snažili o její záchranu.
- * Založte ve Vaší obci občanskou iniciativu, která bude proti rušení tratí vystupovat.
- * Spolupracujte s Hnutím DUHA a Sdružením za šetrnou dopravu.

Hnutí DUHA
Lublaňská 18,
P R A H A 2
120 00

☎ 02-290909

Sdružení za šetrnou dopravu,
Horní 3
T E P L I C E nad Metují
549 57

☎ 0447-93442

Nesmíme být lhostejní k této problematice, vždyť je to nedílná součást našeho Jizersko-horského kraje, ve kterém již po celá desetiletí žijeme. Pomozme pro naše jistě krásné hory a domovy chránit naše životní prostředí. Nenechme se vodit » za ručičku a nos « jako malé děti.

Před nedávnem jsme navštívili železniční dispečink v Jablonci nad Nisou. Neustále sháníme nějaké informace, historii, technické údaje ... o železnici v našem regionu. Snad jsme měli štěstí a natrefili jsme na příjemného, ochotného a do historie naší tratí zapáleného železničáře. Co jsme potřebovali vědět a co věděl, o vše se s námi rád podělil. A ještě přislíbil se svým kamarádem - také zapáleným železničářem návštěvu u nás, abychom měli více času na prodiskutování našich otázek. Přislíbili, že přinesou k prohlédnutí větší množství fotografií s tematikou převážně železnice a jiné staré obrázky z našeho regionu. Též nabídli, že bychom si mohli promítnout krátké staré filmy - též na téma železnice.

Jak je pěkné takovéto vyprávění o železnici a vůbec o historii. Vždyť železnice přispěla velkým skokem k lidskému pokroku - ulehčení a urychlení každodenního činění celého lidstva. Proto jsou železničáři právem rozhořčeni, a to nejen v našem regionu, že nerozumní vládní činitelé by chtěli některé železnice zrušit - obzvláště, když jiné spojení se světem - z místa skoro žádné není.

Železničáři měli též velký zájem o dění našeho sdružení, a rádi by zase na oplátku chtěli vědět více o našich horách, přírodě a památkách. Byli by ochotni našemu sdružení udělat besedu - na téma železnice - popřípadě s promítnutím krátkého filmu. Ukázali by nám i zajímavé dobové fotografie. Na oplátku by chtěli též od nás besedu o horách a jejich zajímavostech. Myslíme si, že by to bylo pro ně a samozřejmě i pro nás zajímavé, ale i poučné téma. To záleží hlavně na nás, a museli bychom jim dopředu říci, jak bychom si to představovali, aby mohli vše připravit.

Když jsme ochránci našich hor, přírody a jejich památek, požádali nás o podporu a zveřejnění v našem informačním zpravodaji i jejich postoj ke zrušení některých (většiny) tratí v Jizerských horách a blízkém (a pochopitelně i vzdáleném) okolí. Myslíme si, že tak rádi učiníme - ve prospěch a podporu dobré věci.

Manželé Jana a Josef Zítkovi

Před 95 roky bývala naše trať opěvována básníky na obou stranách státní hranice, dnes je na obou stranách krutě proklínána ...

Proto mnohokrát Díky
v této hodině slavnostní.

Zdař Bůh !

Krásné dráze na břehu Jizery !

A dnes jde všude jeden hlas:

Bůh chraň ji, i naši vlast !

Darum vielmals in dieser

Festestunde, Dank,

Glück auf ! der schönen Bahn

am Iserstrand !

Es klingt es heute froh aus aller Munde:

Gott schütze sie und unseres Vaterland !

DRÁHY RUŠÍ OZUBNICOVOU TRATĚ TANVALD - HARRACHOV

Skoncovat s osobní dopravou na trati Tanvald - Harrachov, která spojuje Jizerské hory s Krkonošemi a slouží zejména turistům, se rozhodli od 28. září představitelé oblastního ředitelství v Hradci Králové. Tvrdí, že je velmi prodělečná. Náměstek Oldřich Kubias uvádí, že trať zůstane zachovaná pro nákladní dopravu a zvláštní osobní vlaky, které si bude ochoten někdo zaplatit.

Proti zrušení osobní dopravy na železnici, jež je jako jediná ve střední Evropě kulturní památkou, nicméně protestují i někteří železničáři. Na nádražích a ve stanicích na Liberecku a Jablonecku nyní začali vyvěšovat petici a sbírají pod ni podpisy lidí, podporujících zachování osobní dopravy mezi Tanvaldem a Harrachovem.

» Trať dlouhá skoro dvanáct kilometrů, má největší stoupání v republice a vede atraktivní horskou krajinou přes krásné mosty a skrz tunely«, prohlásil jeden z tvůrců petice, výpravší Jindřich Berounský. » Ve všední dny mimo rekreační sezónu skutečně ve vlacích jezdí jen málo pasažérů, ale o víkendech, nebo během prázdnin bývají vagony nejednou přeplněné. Až trať přestane lidem sloužit, zbudou jim pouze autobusy, kam se s velkými zavazadly a v zimě s lyžemi často ani nedostanou.«

Jindřich Berounský prosazuje, aby představitelé královéhradeckého ředitelství zjistili, v jakých vlacích jezdí dost lidí a zachovali aspoň ty. » O obrovském zájmu turistů o železnici z Tanvaldu do Harrachova jsme se přesvědčili, když se před pěti lety podařilo trať zprovoznit až do Polska. Při mimořádných jízdách nestačily ani osmivozové soupravy. Pro pravidelnou dopravu do Polska bohužel chybí hraniční přechod, o jehož vybudování se vlády obou zemí ještě nedohodly«, dodal.

Vedoucí referátu dopravy z Okresního úřadu v Jablonci Rudolf Kalousek uvedl, že ředitelství v Hradci dalo úřadu na vybranou - buď České dráhy zruší úplně osobní dopravu mezi Tanvaldem a Harrachovem nebo zruší spoje na jiných tratích na Jablonecku.

» Společně se starosty jsme vybrali jako menší zlo likvidaci osobní dopravy mezi Tanvaldem a Harrachovem. V budoucnu však chceme s drahami projednat alespoň využití trati v době turistické sezóny«, řekl Kalousek.

Starosta Tanvaldu Petr Polák nicméně podotkl, že pokud na trati vznikla za půl roku ztráta pět milionů korun, jak se dozvěděl, pak postup Českých drah chápe. » Nadšený ale nejsem, myslím také, že by železnice mohla své ztráty snížit«, domnívá se.

Zcela jednoznačně to posuzují zřejmě sami cestující. starší muž na nádraží v Tanvaldě se po přečtení petice rozčílil: » Ať jdou od válu, jak se teď asi dostanu do Kořenova na běžky ?!«

LIDÉ ZUBAČKU CHTĚJÍ

Již 7.500 občanů se podepsalo pod petici, která protestuje proti zrušení ozubnicové železniční tratě mezi Tanvaldem a Harrachovem. Rozhodlo o tom nedávno vedení Českých drah. Uvedl to včera organizátor petice a výpravčí Českých drah v Jablonci nad Nisou Jindřich Berounský.

Tato poslední ozubnicová železniční trať v Evropě, která je zcela funkční a plně využívána místními občany a turisty, má být zrušena k 28. září letošního roku.

Podle Berounského poruší České dráhy zrušením tratě dva zákony. Zrušení neoznámily včas a jde o státem chráněnou památku.

Mladá fronta DNES, 30. července 1997 a 8. srpna 1997
pro MFD napsali Miloslav Lubas a (ula)



Slavný rodák

Víte kdo se také významnou měrou zasloužil o výstavbu ozubnicové tratě? To byl přece sklářský rod Riedlů, který chtěl mít koleje přímo u svých hutí, aby se mohlo vozit levné uhlí z dolnoslezské pánve přímo do skláren, aby to bylo blíže než ze Svatoňovic nebo dokonce z Kladna.

Více než čtyřicetileté období komunistické hierarchie zakazovalo připomínat si zásluhy mnoha zakladatelů průmyslu u nás, zejména pak v severních Čechách. Jedni z těch, kterým se podařilo změnit pusté a nehostinné podhůří Jizerských hor v kvetoucí a světoznámou průmyslovou aglomeraci, byli právě sklářští podnikatelé - Riedelové.

Nejznámějším mužem proslulé dynastie sklářů Riedlů - Josef, jehož stoleté výročí si nyní připomínáme, se narodil roku 1816 v Hejnicích na Frýdlantsku a zakladatelem vlastní polubenské větve Riedlů se stal několik let poté, co koupil od Ignaze Friedricha sklářskou huť v Dolním Polubném, postavenou v roce 1847. Mezitím ale ovdověl a jako otec tří synů: Huga, Wilhelma, Otta a dcery Marie se roku 1859 znovu oženil s paní Johannou Neuwingerovou, se kterou měl ještě dceru Rosu a syna Josefa.

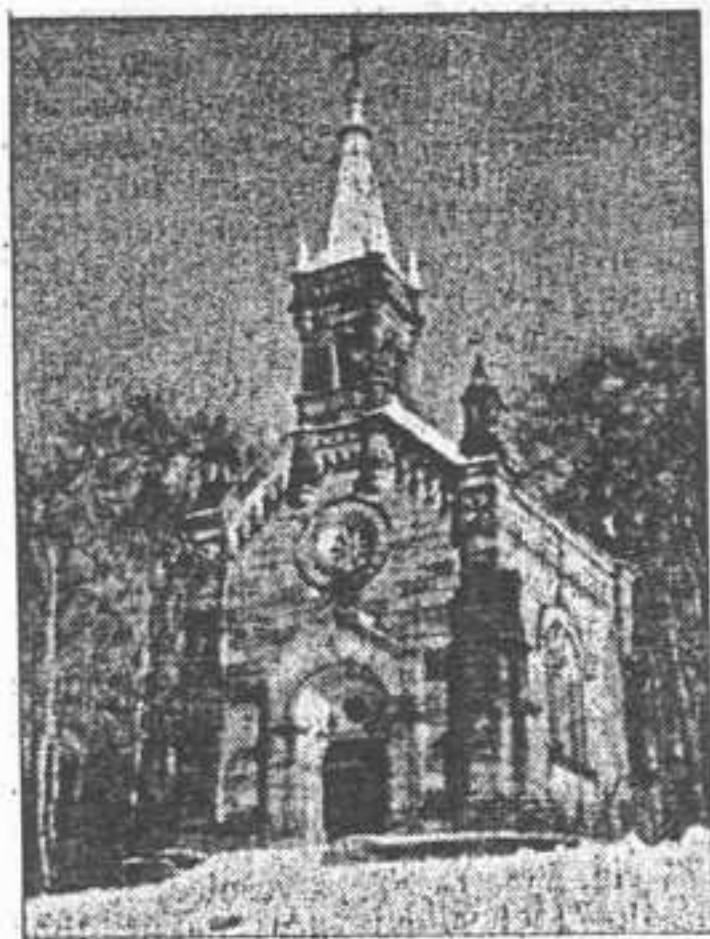
Jeho podnikatelský duch byl vsutku obrovský. V letech 1860 - 62 zřídil v Kořenově prádelnu, o čtyři roky později továrnu na výrobu lan a provazů, později i barvírnu. V roce 1866 nechal na Jizerce postavit druhou sklářskou huť (první sklárnu tam vybudoval jeho strýc Franz), další rok na to stavěl sklárnu i v Kořeno-

vě, která však po patnácti letech musela vyhasnout pro nedostatek palivového dřeva. Také v nedalekém Maxově dal postavit sklárnu, poblíž které přestavěl přádelnu na tkalcovnu. V roce 1885 získal huť Ignaze Kleinerta a čtyři roky nato postavil nejznámější huť Příchovickou. Ve stejném čase koupil od Ignaze Friedricha přádelnu, kterou přebudoval na slévárnu bronzu a dílnu na malování skla a podobné provozovny dal zřídit i na Novém Světě poblíž Harrachova; jednu sklářskou huť koupil dokonce až u Teplic.

Vybaven nesmírnou trpělivostí dokázal jako první v tehdejší Rakousko - Uhersku vyřešit výrobu smaltu dle benátského vzoru. Vysloužil si tak titul » Sklářský král Jizerských hor « a roku 1888 byl za své zásluhy vyznamenán křížem císaře Franza Josefa I. Zemřel dne 24. dubna 1894 a tři dny nato byl pohřben za ohromné účasti lidí v rodinné hrobce v Příchovicích.

Vysoké bývaly také jeho příspěvky a dary. V lednu roku 1890 v období nouze a hladu přispěl Josef Riedel do fondu hladovějících částkou 10 000 zlatých, zatímco císař jen částkou 6 000.

Ve své závěti Josef Riedel dále odkázal 20 000 zlatých na stavbu sociálního domu v Černé Říčce, na jeho provoz a údržbu 30 000 zlatých. Na fond chudých v osmi vesnicích, kde měl továrny, dal 8 000 zlatých, na důchodový fond svých úředníků 30 000 zlatých, pro stejný fond dělníků též 30 000 zlatých. Po sto zlatých věnoval každému ze šestnácti spolků, kde byl čestným členem, příbuzným a sluhám 20 000 zlatých. Na veletržní fond dal 500 zlatých, polubenským hasičům 300 zlatých, ostatním spolkům 1 000 zlatých. Celková výše jeho závěti činila 160 000 zlatých. Ne nadarmo mu lidé v horách říkali » náš otec « nebo » otec Riedel «.



Severočeský deník, 30. dubna 1994
pro SD napsal Václav Jelínek



o panských sídlech

Vážení čtenáři, v připravovaném seriálu bychom Vás rádi seznámili s některými hrady, zámky a zříceninami v našem kraji. První bude patřit k těm méně známým:

NÍSTĚJKA

Hledáme-li pro každý hradní objekt nějakou charakteristickou vlastnost, pak u Nístějky je to skutečnost, že vlastně zahajuje dlouhou řadu hradů v Pojizeří, neboť leží nejvýše na Jizeře, v blízkém sousedství Vysokého.

Zajímavým způsobem byl u Nístějky řešen vnější obranný systém. Pod Vysokým vlévá se do Jizery potok Farský a na ostrohu mezi oběma toky byl postaven hrad. V úzkém předhradí byl hradní příkop, který chránila věž. Za předhradím pokračoval ostroh k zadnímu hradu, který měl dvě části. Na přední stávalo pevné stavení, jenž kromě účelu hospodářského mělo za úkol chránit i přístup do horního hradu, kde stával vlastní obytný palác nad nejpříkřejším místem za příkopem.

Doba nejrušnějšího života na Nístějce spadá do XIV. a XV. století. Vysocko tehdy patřilo pánům z Valdštejna a za nich byl hrad postaven v době, když už jednotné panství bylo třeba dělit. Jejich država byla velmi rozlehlá, takže dělení nečinilo žádných potíží. Na přelomu XIV. a XV. století vlastnili hrad mocní Vartemberkové, kteří v té době prožívali dobu svého největšího rozmachu. Do válek husitských vešel hrad Nístějka již co příslušenství rodu Jenštejnů, kteří vlastnili i Hrubou skálu. Po nich se pánové rychle střídali. Po spojení se semilským panstvím byla vrchností opuštěna a rychle pustla, již roku 1519 je uváděna jako zřícenina.

Dnešní stav hradu je už hodně sešlý; na vysoké skále, zarostlé v hustém lese naleznete zbytky obvodových zdí a sklepů. Krásný veliký model hradu zobrazující jeho největší rozkvět, uvidíte vystavený v museu ve Vysokém nad Jizerou.

Podle knihy » Hrady a zámky Libereckého kraje «, 1957 (zkráceno)

JEŠTĚDSKÝ HŘBET MÁ VÝJIMEČNOU MAPU

Podrobnou turistickou mapu Ještědského hřbetu s řadou místních názvů, které na žádné podobné publikaci zatím nebyly, vydala Nadace na záchranu Ještědského hřebene.

Autory mapy jsou nám všem dobře známí pan doktor Miloslav Nevrlý, Miloslav Jíra, Marek Řeháček a další znalci Ještědských hor. Mapa v měřítku 1 : 25 000 vyšla v nákladu 10 000 výtisků.

Vážný pane, paní, slečno, příteli ...

dovoluji si Vás oslovit jednak z pověření a pak jednak z titulu zmocněnce přípravného výboru, který byl navržen a jmenován na schůzce dne 12. dubna 1997, kdy se přítomní rozhodli založit občanské sdružení pod názvem „Přátelé pomníčků a památných míst Jizerských hor PATRON“.

P O Z V Á N K A

Dovolujeme si Vás pozvat na ustavující schůzi nově zakládaného občanského sdružení „Přátelé pomníčků a památných míst Jizerských hor - PATRON“, která se koná:

- v sobotu, dne 25. října 1997
- v ubytovně TATRANU Jablonec nad Nisou, Jungmannově ulici
- zahájení v 10.00 hodin

Z Á V Ě R

Jménem přípravného výboru si dovoluji Vám sdělit, že si plně uvědomuji Vaši eventuelní nechuť se jakkoli „někde organizovat, platit příspěvky, chodit na schůze ...;“ chci Vás proto ujistit, že se veškeré kroky směřující k registraci našeho spolku PATRON na MV či registraci našeho časopisu jako periodika pochopitelně neobešly bez určitých „formálností“, snažili jsme se tyto minimalizovat směrem v dopadu na jednotlivé členy spolku. Tak by tomu mělo být i v budoucnu. V případě, že jsme shora poskytnutými informacemi vyvolali Váš zájem o činnost spolku PATRON věřte, že uvítáme Vaše připomínky a náměty přispívající ke zkvalitnění jeho životaschopnosti a těšíme se na shledanou na ustavující schůzi spolku.

*Za přípravný výbor:
Herbert Endler*



Aktualita z Krkonoš

DOMÁCNOST NAŠICH BABIČEK - selek i měštěk - představují návštěvníkům ve Vlastivědném museu ve Vysokém nad Jizerou. Pomůcky používané v kuchyních a při různých domácích pracích, např. sítko na mouku, mlýnky na kávu, odměrky na mléko, cedníky - deršláky, kvedlačky vyrobené z vánočních stromků, formy na

máslo, sejřen na sušení sýra, různé typy svícnu a lampiček, žehličky, valchu z mramoru a váleček do mandlu, skleněné nádoby na punč a čaj, závěsný stojánek na dýmky, kuřácký stůl a další převážně užité předměty. exponáty, vybrané z deponitáře musea, pocházejí vesměs z konce 19. století a veřejnost si je bude moci prohlížet až do 31. prosince 1997. Pro návštěvníky je připraveno také překvapení: mohou hádat, k čemu sloužily některé méně známé předměty.

ZRESTAUROVANÝ BETLÉM Františka Hanuše (1857 - 1932), řezbáře, fotografa, nadšeného ochotníka a jednoho ze zakladatelů Vlastivědného musea ve vysokém nad Jizerou, rozšířil počet betlémů umístěných ve stálých expozicích vysokého musea na tři. Jeho uvedení do téměř původní podoby usnadnila » Kniha o betlémech « Karla Procházky z roku 1908, ve které je otištěna fotografie tohoto tehdy „moderního“ uměleckého díla, znázorňujícího narození Ježíše Krista. V deponitáři musea je uloženo dalších 13 betlémů, z toho jeden perníkový, ostatní vyřezávané a papírové. K nejhodnotnějším patří Krupkův, Petruškův, Nyčův, Farského a Hotovičky. Největším lákadlem je vystavený pohyblivý betlém Jana Metelky ze Sklenařic, na kterém autor pracoval v letech 1878 - 1914 a který v roce 1958 opravil M. Štěpánek ze Zlaté Olešnice. Zrestaurování Hanušova betlému trvalo asi dva měsíce a provedli jej pracovníci musea.

Časopis KRKONOŠE, 8/97

TENTO VÝTISK JE NEPRODEJNÝ
a slouží výhradně pro vnitřní potřebu našeho sdružení
a jeho členů

*Příspěvky, články a fotografie do dalšího vydání
zašlete nejpozději do konce září 1997!*