



Patron

INFORMACE PŘÁTEL
POMNÍČKŮ A PAMÁTNÝCH MÍST
JIZERSKÝCH HOR

4 / 95

ROČNÍK 6

P O Z V Á N K A

Na společnou schůzku zájemců o pamětní místa Jizerských hor, která se koná v sobotu, 9. prosince 1995, v 10.⁰⁰ hodin v ubytovně oddílu Tatran Jablonec v Jungmannově ulici. Vlákem z Frýdlantu 7.⁵⁸, Liberce 8.⁵⁹, Tanvaldu 8.⁵⁵ hodin.

Bylo by vhodné pro zpestření programu schůze, zařadit promítání diapositivů. Pokud nikdo nepřinese nic nového s Jizersko-horskou tematikou, budou se promítat obrázky z trochu jiných turistických oblastí v Alpách a ve Skandinávii.

V Ý P R A V A D O S T A R Ý C H Š T O L

Se koná v sobotu 25. listopadu 1995. Vlákem do Nového Města pod Smrkem z Tanvaldu 5.³⁶, Jablonce 6.⁰⁹, Liberce 7.¹², Frýdlantu 7.⁵⁵ hodin.

S sebou si vezměte vysoké gumáky, baterku, druhou baterku zabalenou do igelitu pro případ pádu do vody, zednickou nebo jinou helmu, nebo alespoň čepici vycpanou molitanem, vycpávky na kolena, náhradní oblečení do vlaku, velký pytel na zablácené pracovní oblečení. Význam ochranných pomůcek nepodceňujte !

Na zimní schůzi se budou - mimo jiných bodů programu - vybírat příspěvky na tisk a rozesílání spolkových informačních zpravodajů **PATRON** na již sedmý ročník - 1996. Kdo se nebude moci schůze zúčastnit, může poslat částku poštovní poukázkou. Nechci nikomu předepisovat, kolik peněz má poslat, každý se rozhodne sám, jakou částkou si naše „**PATRONY**“ ocení. Každý člen dostal v letošním roce 5 výtisků, které měly celkem 31 a půl archu, pamětní list - seznam členů a barevnou fotografii, (plus obálky, poštovné) v celkové hodnotě 101.70 Kč. Pro Vaši informaci: na letošní ročník se od 68 členů vybralo celkem 7880 korun (průměrně 116 korun). Jednotliví členové dali:

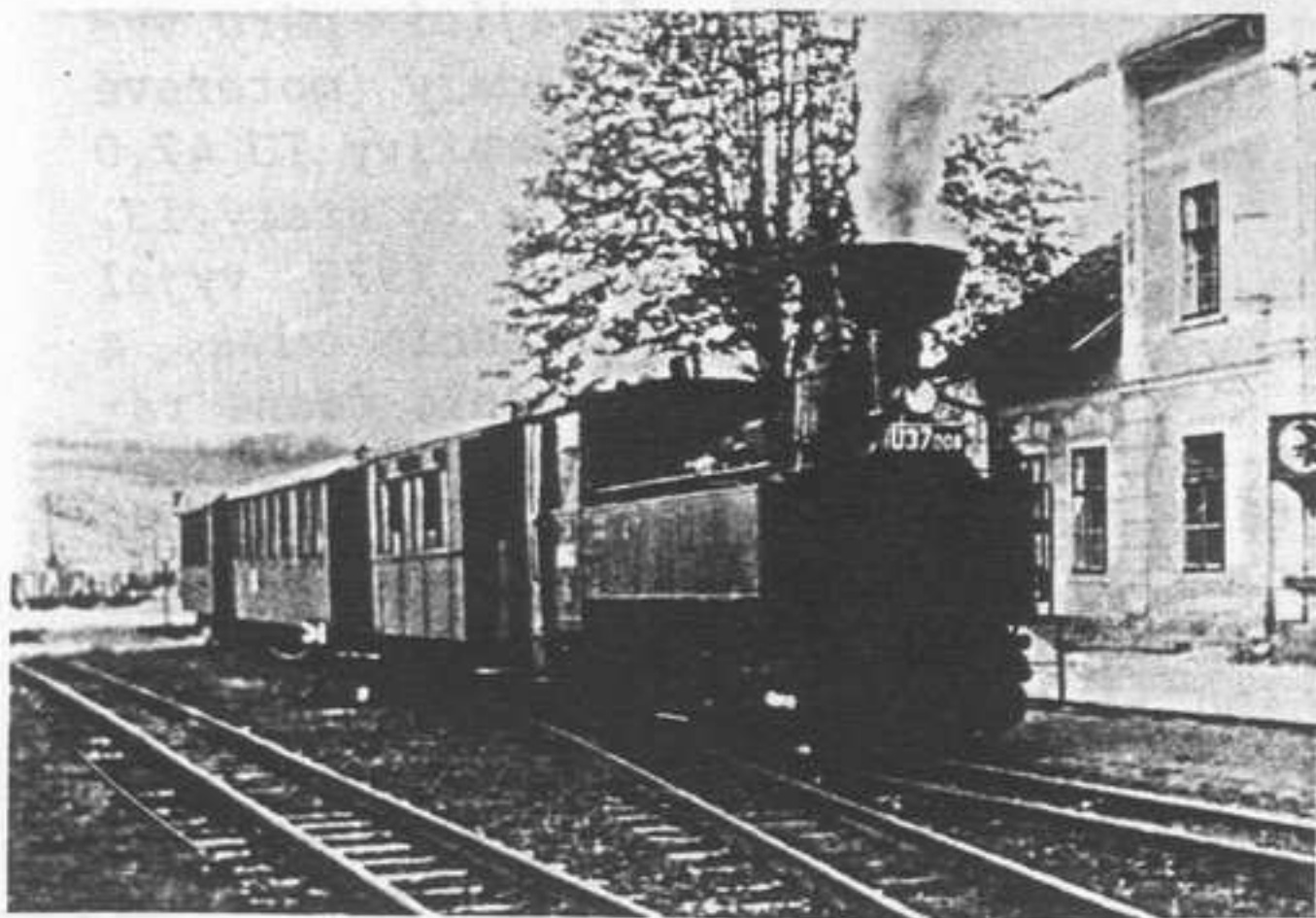
16 členů	60-Kč	3 členové	80-Kč	41 členů	100-Kč
1 člen	120-Kč	2 členové	150-Kč	1 člen	160-Kč
2 členové	200-Kč	1 člen	600-Kč	1 člen	1000-Kč

Z loňského roku zbyla na účtu částka 1165.70 Kč, celkem tedy 9045.70 Kč. Během letošního roku se utratilo 7717.40 Kč, z toho na poštovné 1722.-, na barevné obálky 519.-, na poštovní obálky 315.60, na pamětní listy 224.-, na barevné fotografie 413.-, na různé dodělávky 223.50, na magnetické karty 4300.- Kč. Na poslední kartě zbývá předplacených 445 archů za 801.- Kč. Na účtu by tedy mělo zbývat 1328.30 Kč, po připsání úroků 1501.76 Kč.

Jiří Šourek

STOPOU DĚJIN ZANIKLÉ TRATI HEŘMANIČKY

Železniční na liberecku ji nazývali „Heřmaničkou“, „Žitavkou“ nebo prostě „Úzkou“. Liberecko - Zhořelecká trať, otevřená 1. července 1875 oživila hospodářský život ve Frýdlantském výběžku a vznikla potřeba stavby dalších tratí. Otevření saské úzkorozchodné trati ze Žitavy do Reichenau 11. listopadu 1884

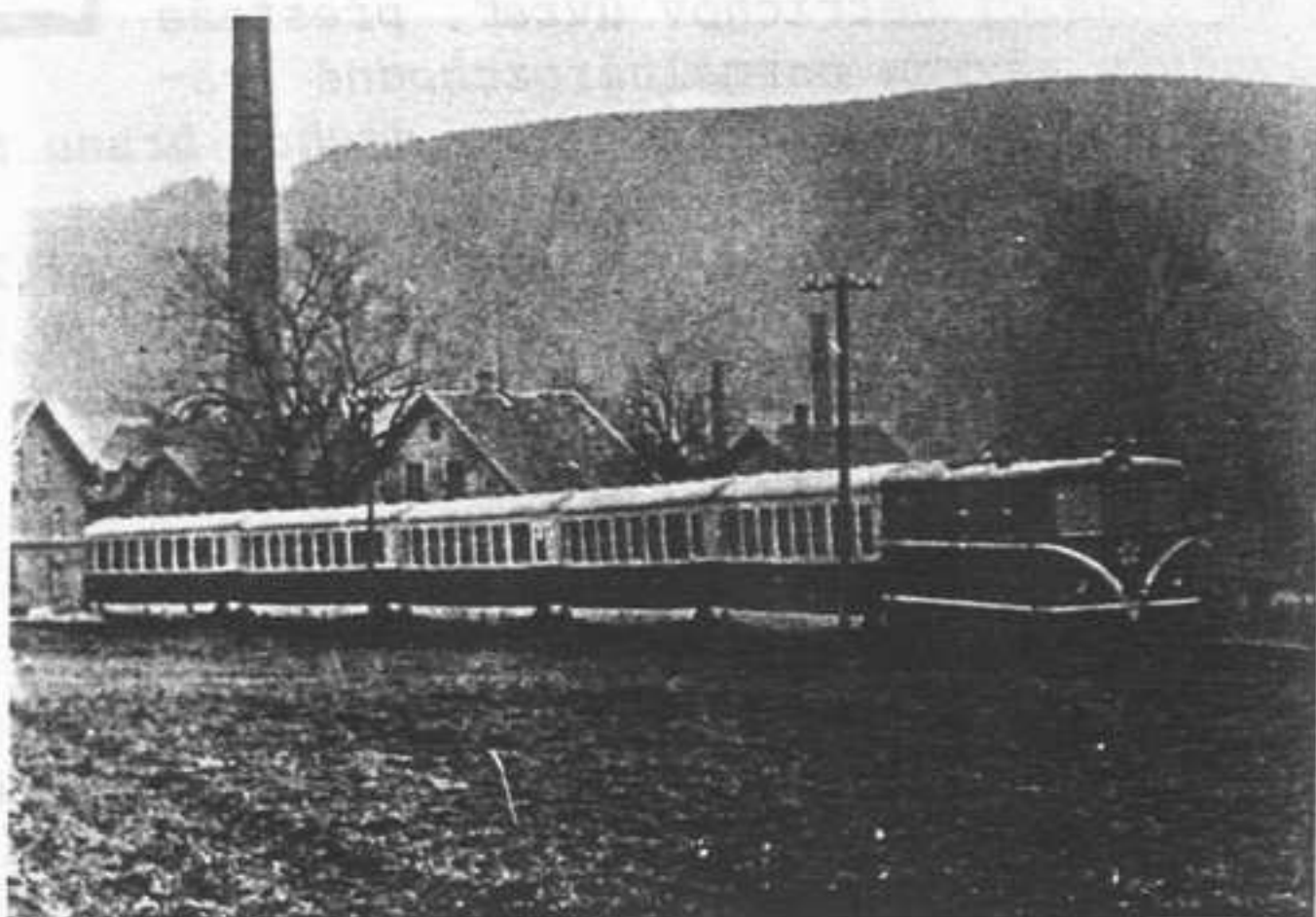


přimělo frýdlantské k podání nové žádosti o povolení stavby. Vznikly Frýdlantské okresní dráhy (1889 - - 1942), byl vypracován generální plán tratě a začalo se stavět.

Dne 20. ledna 1900 byla zkolaudována 10.781 km dlouhá trať z Frýdlantu do Heřmanic o rozchodu

750 mm. 25 srpna 1900 se vydal na cestu první osobní vlak tažený parní lokomotivou, vyrobenou Kraussovou lineckou lokomotivkou pod číslem U 37.007. Přepravu normálněrozchodných nákladních vozů umožnily devítimetrové podvalníky.

Po II. světové válce se první vlak vydal na trať 4. srpna 1945. Provoz byl ukončen 1. dubna 1946 pro nevyhovující způsob brždění (tzv. Heberleinova brzda). Po ostrých protestech železničářů i lidové správy byl





provoz znovu obnoven 9. září 1948, což podpořilo poválečné osídlování pohraničí. V roce 1957 byla trať renovována a tak se 14. července 1957 opět otevřela. Dožívající páru vystřídaly motorové lokomotivy TU 47.0

V úterý 13. ledna 1976 vyjel poslední vlak z Heřmanic časně rá-

no do sněhové vánice. Ve skrytu hlubokého údolí dojel bez pohromy do Dětrichova, poté mířil přes nevysoký horský hřebínek do Kunratic. Malý kousek za nejvyšším místem trati, v hlubokém terénním zářezu zapadl vlak do hluboké závěje. To se stalo zámkou k dlouho chystanému zrušení trati. Vlaky byly změněny za náhradní autobusovou dopravu, v roce 1984 nahrazeny novou linkou ČSAD.

Technické údaje:

Největší stoupání 25 promile, poloměry oblouků nad 50 metrů, tloušťka lože pod pražci 150 mm, rychlost omezena na 40 km/hodinu. Krátké čtyřstoličkové výhybky, ve stanici Detřichov úvrať, přestože v původním návrhu normálněrozchodné trati byl plánován objezd obce na druhou hranu nad údolím Heřmanického potoka.

Trať ze Žitavy do Reichenau měřila 13.720 km, s přípojkou do pohraničního nádraží v Heřmanicích 15.715 km.

Podle časopisu Železničář č. 2 a 3 / 1986.

N A D S T O L E T O U S V Í T Á

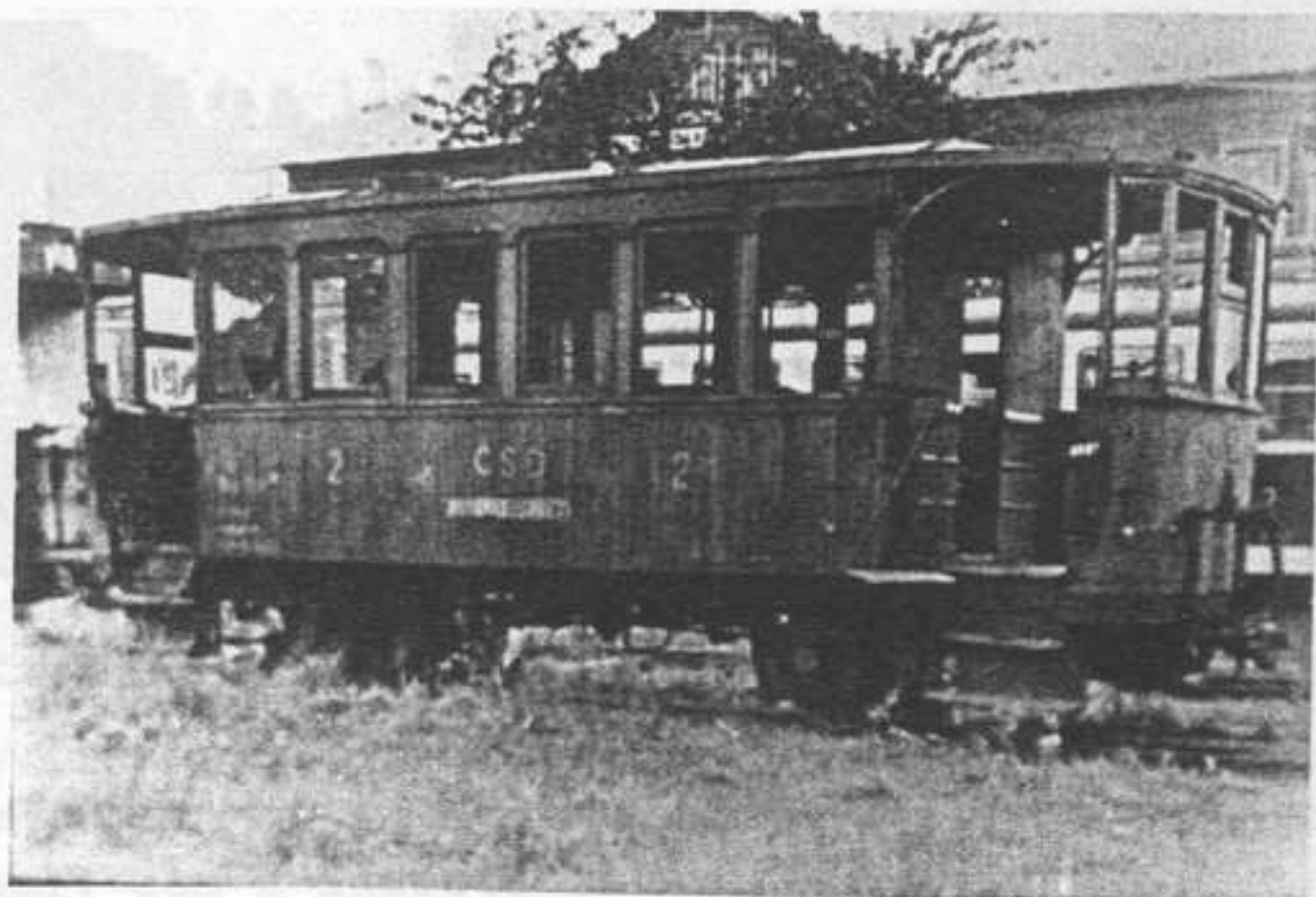
Před časem oslavili naši sousedé v Žitavě kulaté, sté výročí vzniku úzkorozchodné dráhy Žitava - Oybin - Johnsдорf. Pro obyvatele Liberecka je to zajímavé výročí proto, že kdysi





tato úzkorozchodná trať navazovala na obdobnou trať z Frýdlantu v Čechách. Ta byla zrušena v roce 1984, když už před tím byl vlak nahrazen autobusy. Je to jistě nemalá škoda, že se nepodařilo tuto trať zachránit před zrušením, protože to byla v bývalém

Rakousku - Uhersku jediná úzkorozchodná dráha s mezinárodním spojením a navíc s rozchodem 750 mm, zatímco jiné podobné dráhy u nás měly rozchod 760 mm a širší. Z Frýdlantu v Čechách až na zemskou hranici u Heřmanic měla tato dráha délku 10.7 km a navazovala na svou starší sestru v Sasku. Jedna z jejich prvních parních lokomotiv je umístěna před nádražím v Nymburce jako technická pozoruhodnost.



Ale vraťme se k žitavské jubilan-
tce. O jejím zřízení začali uvažovat kolem roku 1873, kdy obec Oybin byla přijata do Svazu saských letovisek. V březnu 1889 podepsal saský král koncesi a 9. srpna téhož roku byl proveden první výkop a 20. října 1890 byla stavba dokončena. Délka trati je 16.1 km, má rozchod 750 mm a překonává výškový rozdíl 219.16 metru a proto průměrná rychlost jízdy je 25 km za hodinu. Vede malebnou krajinou a u obce Bertsdorf se dělí na dvě větve. Jedna končí v letovisku

Oybin, ležící v Žitavském pohoří a druhá v Johnsdorfu. V obou obcích se nachází nejen řada turistických, ale i historických pozoruhodností. Johnsdorf je památkovou rezervací. Jak v Oybinu, tak v Johnsdorfu jsou dobré podmínky pro zimní sporty, turistiku a prázdninové pobyty. Plně toho využívají nejen občané Žitavy, ale i Berlína, odkud sem pravidelně vypravují o víkendech zvláštní rychlíky.



Pro nás je tato „úzkokolejka“ přitažlivá i tím, že na ní jezdí ještě parní lokomotivy. Svezení takovým vláčkem je velkým zážitkem pro naše děti, protože u nás vidávají parní lokomotivy už jen při různých slavnostních příležitostech.

Také této „úzkokolejce“ hrozilo zrušení. Příčinou bylo rozšíření těžby hnědého uhlí. Nyní však se situace změnila. Ještě na tento rok je připravena generální údržba tratě v hodnotě 4.5 milionu marek.

Karel Smutný - Průboj 26. 5. 1990

To, co jste si na předchozích stránkách přečetli, patří v prvním případě k historii, ve druhém k současnosti. V následujících řádcích si můžete počíst o plánech do budoucna, nebo se alespoň potěšit autorovou fantazií

Heřmanická úzkokolejka jako metro pro Frýdlant

Dlouhá léta zrušená úzkorozchodná trať z Frýdlantu do Heřmanic by mohla zažít novou renesanci díky firmě Rail Explor, sro., která přišla s myšlenkou provozovat na tělese bývalé heřmanické dráhy tzv. lehlé metro.

Předmětem úvah je i rozšíření provozu až do polské Bogatynie či dokonce do německé Žitavy. Provoz by zajišťovaly dva lehké čtyřnápravové vozy tramvajového typu. Každý vůz by byl obsluhován pouze jedním pracovníkem. Na trati by se pohyboval vždy jen jeden vlak, čemuž by odpovídalo i jednoduché zabezpečovací zařízení realizované pomocí bezdrátového rádiového spojení. O provoz dráhy by pečovalo maximálně deset vzájemně zastupitelných pracovníků.

Pokud jde o vlastní dopravní cestu, Rail Explor vychází z předpokladu, že převážná část tratě z Frýdlantu do Heřmanic je vlastně zachována. Nejdříve by se celá trať vyčistila od náletových stromů a křovin. Poté by bylo nutné vyměnit část pražců. Posoudila by se i kvalita a únosnost zachovaných ocelových mostů ve Frýdlantě a Heřmanicích. Další mostní objekty a provizorní dřevěnou konstrukcí a propustky by byly zatrubněny, některé úseky tratě v úrovni terénu nově odvodněny. Nakonec by se zřídily jednoduché zastávky v místech původních dopravních a nové v místech, kde vznikne přepravní poptávka.



Na trati by zpočátku byla pouze jedna výhybka ve stanici Dětřichov. Jedna výhybka na každé z koncových stanic dráhy by umožnila odstavení druhého vozu nebo traťového vozíku pro údržbu trati a přístup do remízy v Heřmanicích. Kromě části této remízy nejsou další stávající objekty pro provoz dráhy nutné. Nabízí se proto jejich komerční využití zejména pro turistický ruch.

Tzv. lehké metro neboli dráha tramvajového typu (anglicky „Light rapid Transit“ LTR) je v Evropě stále rozšířenější konkurencí silniční dopravě

osob. Tramvajová vozidla poháněná buď z trolejového vedení či spalovacím motorem jsou oproti klasickým železničním soupravám i motorovým vozům mnohem lehčí a mohou tak jezdit po stávajících tratích s častými oblouky podstatně větší rychlostí. Rychlý rozjezd umožňuje zvýšit počet zastávek, lze snadno vyjíždět velká stoupání, spotřeba energie je nižší. Trať může být vedena i ve vozovce silnic nebo v bezprostředním souběhu s nimi.

Liberecký den - 11. července 1995

Na českém úseku byly stanice: Frýdlant v Čechách, Frýdlant - zastávka, Kunratice u Frýdlantu, Dětrichov, Heřmanice - zastávka a Heřmanice.

Německá část probíhala obcemi: Markendorf, Reichenau, Bad Oppelsdorf, Riebersdorf, Friedrichshein, Kleinschönau a Žitava.

Na současném polském území jsou koleje znatelné jen do Markoczić, na předměstí Bogatynie jsou zastavěny novostavbami, západně od města je těžební kráter. Původní nádraží Reichenau slouží jako výpravní budova a předprodejní kancelář autobusového nádraží. Současné nádraží na trati do Zhořelce stojí jinde, přičemž historická budova byla vypálena a u kolejí stojí provizorní budova na způsob stavebních buněk. Ve středu města zbytek starých kolejí do továrny.

Po dlouhé době (dle mého názoru po návratu z vojny) se zase ozval pan Marek Řeháček, kterého známe jako autora Patrona č. 3/93 tzv. Ještědského vydání

CO NOVÉHO V LIBERCI A JEŠTĚDSKÝCH HORÁCH

Liberec

... Bylo by toho více, co bych ještě doplnil do seznamu památek města Liberce, nicméně nejzajímavější (hlavně historií) je tzv. Monstrance, stojící v ulici Nad teplárnou.

Kopečku, na kterém stojí krematorium se ještě před druhou světovou válkou říkalo monstranční vrch. Dnes tento název připomíná již jen ulička U monstrance, nacházející se tam nedaleko.

V uličce Nad teplárnou se mezi dvěma moderními domky nachází žulový pahýl sloupu, který dříve býval onou monstrancí. Historie jeho vzniku je velmi zajímavá. V roce 1730 byl vyloupen děkanský kostel v Liberci. Zloději odnesli, kromě jiného, hlavně cennou monstranci a posvěcené hostie. Jako zázrakem ty-



Liberec. Panorama s Ještědem

II 1009

to věci našli čtyři liberečtí studenti nedlouho nato na vrchu, který získal posléze jméno Monstranční. Rok nato nechal měšťan Johann Friedrich Josef Hofmann na místě nálezu postavit sochu andělů a plechovou napodobeninu monstrance. Na starých pohlednicích je vidět, že okolí vypadalo úplně jinak, než dnes. Monstranční vrch byl holý, a tak se sloup stal v bouřce 6. července 1906 cílem blesku a byl rozštípnut. Andělé z vrchu se ztratili a železný model monstrance, později ještě dlouho opatrovaný, zmizel též.

Ještědské hory

Jak to je s Winkelbauerovou

Všichni známe kříž hraběnky Winkelbauerové, stojící ne- daleko Hořeních Pasek u červeně značené cesty vedoucí k vrcho- lu Ještědu. V Patronu o Ještědských horách jsem okolo něj roz- prostřel mlhu nejasností. Tu prosvěttil až Honza Hetver, lesák z Bílého Kostela.

Hraběnka Winkelbauerová byla jedna z dcer hraběte Clamm-Gallase. Avšak učinila něco, co ji navždy vyřadilo z řad aristokracie - vdala se za obyčejného neurozeného Winkelbauera. Spojení „hraběnka Winkelbauerová“ je tudíž nesmysl, avšak nemyslím, že by bylo vhodné zažítý název kříže měnit. Winkelbauerovi ještě dlouho žili spolu v hornopasecké hájovně.

Bylo mi též vytýkáno, že v pasáži o jeleních loveckých štěstích píše o nedostatku jelení zvěře v Ještědských horách. Myslet si o tom může každý své.

V seznamu není uveden Todtův kříž na Dlouhé hoře. Todt byl nějaký pomatenec, snad z Bílého Kostela, který odešel na Dlouhou Horu a tam snad sebevražděně zahynul (snad zmrzl). Sám jsem tam ještě nebyl, ale vyprávěl jsem o tom kdysi Eduardu Švajdovi, který kříž hned týden nato náhodně našel. Snad on tuto věc více objasní.

Dále jsem neuvedl Kaiserhain, kamenný památník na návštěvu císaře Františka Josefa I. roku 1906 v myslivně na Rozkoši. Je dokonce ozdoben původní černou tabulkou.

Také Rohanský pamětní kámen na vrcholu Ještědu nebyl vztyčen na paměť návštěvy knížete Rohana roku 1828, ale na paměť návštěvy Adély Rohanové roku 1838.

Kříž poblíž bývalé restaurace U Šámalů, který měl být věnován shořelému domu, není na cestě do Liberce, ale nalevo od hospody mezi dalšími domy.

Ze seznamu tehdy vypadl též Khalikův pomník na Javorníku. Khalik byl učitel z Hodkovic, který zahynul v Alpách. Jeho přátelé a známí mu postavili pomník, který se nachází v houští nad cestou, která je zeleně značena.

Vzhledem k tomu, že se objevily i určité názory, že styl, jakým je práce o Ještědských pomníčkách napsána, je až podezřele podobný stylu Miloslava Nevrlého, byl bych rád, kdyby se i on k tomu vyjádřil. Já sám jsem nikdy nepopíral, že Ještědské pomníčky mají být jakési doplnění ke knize o Jizerských horách, a tak jsem se snažil i text tomu přizpůsobit. Navíc si myslím, že tento styl jedině k pomníčkovému vyprávění patří.

P O Z O R - v současné době vycházejí Ještědské pomníčky v Kalendáři Liberecka (à 10 Kč). Text je zaktualizován a doplněn přenádhernými pérovkami P. Poldy.

Uvažuje se, že by po roce mohla být vypravena i samostatná brožura, věnující se Ještědským horám a hlavně jejich pomníčkům. Objevily se i některé další nápady, jak tento jejich seznam doplnit. Byl bych rád, kdyby kdokoliv z vás, kdo bude mít k mé práci sebemenší námět či dotaz, aby byl tak laskav a poslal ho na mou novou adresu:

Marek Řeháček, 5. května 33/18, 460 01 Liberec 1.
Každý tak přispějete k lepšímu poznání Ještědských hor.

Marek Řeháček

Aby si i mimoliberečtí čtenáři Patronu mohli udělat představu o literárním stylu pana Řeháčka, vybral jsem z Libereckých kalendářů kapitolu o křížích na Hrádecku, která se zároveň výborně hodí jako text k fotografiím obnovených křížů, které zhotovil a na pověstmi opředená místa zavěsil pan Švajda.

H R Á D E C K É K Ř Í Ž E

Nedaleko Hrádku nad Nisou, jen několik stovek metrů od státní hranice, se nachází zvláštní kraj. Desítky pískovcových skal se tyčí k nebi z hustých smrčín protkaných tu a tam liniemi modřínů a pokroucených borovic. Za pěkných slunných dní se skály rozpálí, výhledy z Popovy skály, dominanty zdejších lesů, jsou daleké, a ještě večer, kdy slunko zapadne za hřbety lužickýc lesů, sálá příjemné teplo. Běda však, když několika-denní lijáky v listopadu rozmáčí cesty do těchto míst. Lesy jsou smutné, jakoby vypadly z dávného barokního šerosvitu, potkat člověka, který by byl ochoten se trmáčet vlhkými lesy, je spíš vzácností. Horolezci, nejčastější to hosté tohoto kraje, vymění lana a karabiny za püllitry, v hospodách posedávají a nervózně pokukují z oken, jestli ještě náhodou nepříjde před zimou nějaký ten pěkný den, kdy by ještě mohli zdolávat zdejší pískovec.

V této chmurné době, kdy vítr nese do luk poslední barevné listí, je lépe sedět u rozpálených kamen, pít čaj a vyprávět si strašidelné příhody, které se ve zdejších lesích odehrály jakoby před dávnou dobou, a právě v takový čas se

opět dostavuje jejich kouzlo. Občasný výhled z malého okénka do zamlžených lesů pak vyvolává příjemné mrazení.

První ze tří černočerných historek se stala někdy v průběhu posledních dvou set let. Na rozdíl od hor Jizerských zde lesní devastace nedospěla do katastrofických rozměrů, proto můžeme poznat místa, kde se tyto příběhy odehrály, v relativně nezměněné podobě. A tak, vypravít se na místo, kde se udál první mnou popisovaný mord, chce v sobě najít, alespoň v pod-



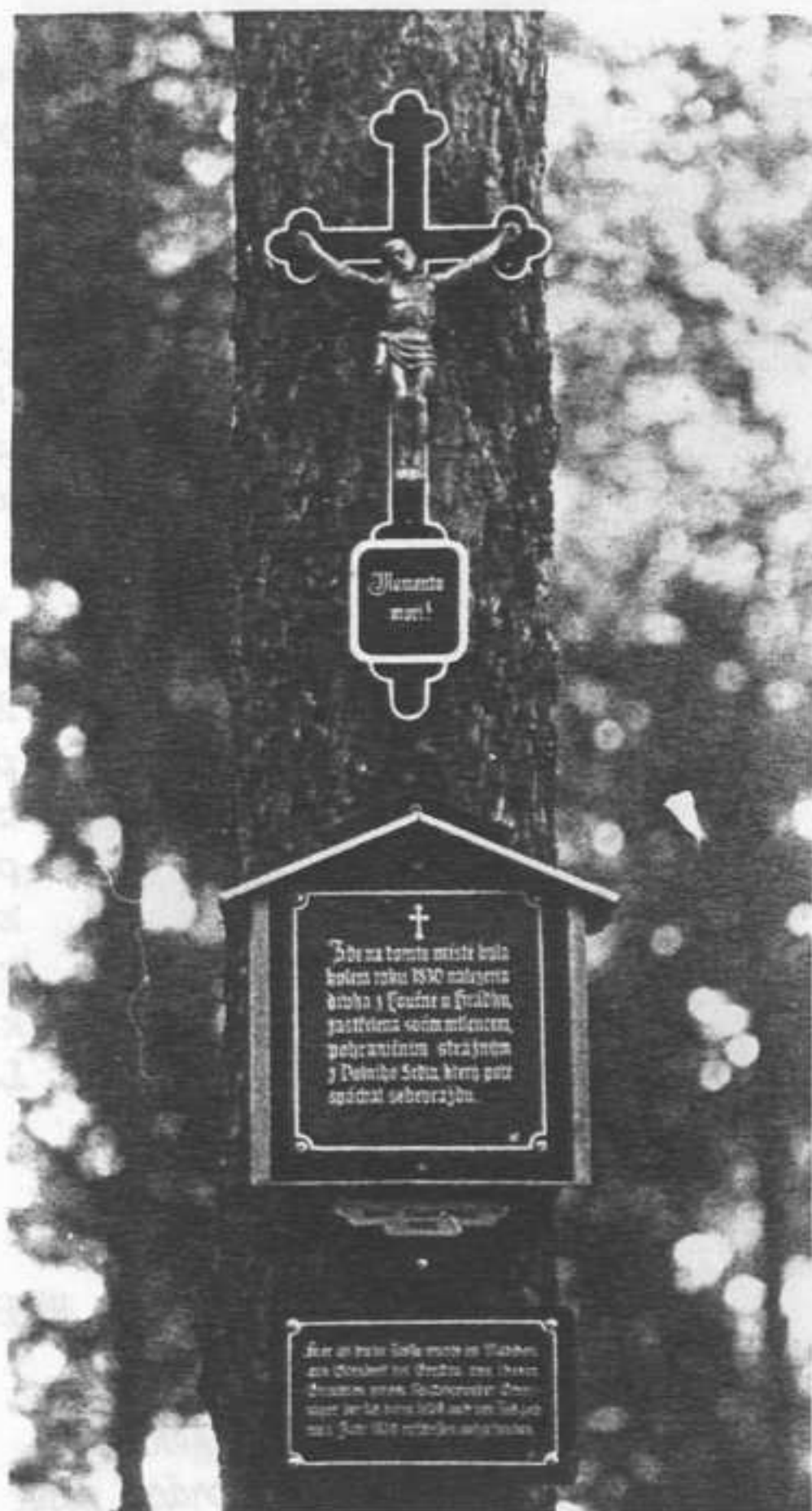
zimní podvečer, kdy z lesa vystupují podivné stíny, notnou dávku odvahy. Pekařův kříž není možno minout ani za takového podvečera, visí na stromě, tak trochu zahalen do jeho větví. Stejně jako onen kříž je zahaleno tajemstvím i jeho zřízení. Jisté je jen, že na tomto místě byl tehdy zabit hrádecký pekař. Šel prý tehdy z Hrádku do Jablonného v Podještědí s mnoha penězi nakoupit obilí. Pravdou je, že právě tato dnes zeleně značená cesta je nejkratší spojnici mezi Hrádkem a Jablonným, nicméně si myslím, že onen pekař byl zabit v těchto místech nikoliv náhodně, ale že šlo, díky jeho finanční situaci, o předem připravenou akci. Kdo ví.

Jen asi kilometr vzdušnou čarou, po křivolakých cestách proplétajících se skalnatými roklemi, se nachází druhá památka, na rozdíl od předešlého kříže, již s největší pravděpodobností neexistující. Neboť nalézt ji v desítkách borovic na cestě u skály Podkovy je nad lidské síly. Německé jméno tohoto místa je strašidelné, při slově **Mordkiefer** by mnohým lidem, kteří by zůstali osamoceni v těchto místech za měsíční noci, tuhla krev v žilách. Český překlad je pak mnohem prozaičtější:

Vražedná borovice. Příběh, který se zde udál, je typickou ukázkou řešení mileneckých sporů v minulém století. Roku 1830 zde byla nalezena zastřelená dívenka z Loučné u Hrádku nad Nisou. Zřejmě pro podezření z nevěry ji do lesa vlákal její milý z Dolního Sedla. Zdejší kraj znal výborně, neboť sloužil jako strážce hranice, kterým se tehdy říkalo též landvaši nebo hraniční myslivci. Poté, co dívenku v místě zvaném Katteloch, zabil, spáchal sebevraždu. Na památku této události, a zároveň jako výstrahu pro ostatní, nechal c. a k. celní strážmistr vyřezat do blízké borovice lebku a nápis „Memento mori“.

I třetí, poslední zdejší příběh končí smrtí. Nedaleko překrásné bývalé Clamm-Galla-sovy myslivny, které se dnes trochu rozverně říká „Na Rozkoši“, stoupá červeně značená cesta do kopce Vysoká. Již zde začíná romantický kraj pískov-

cových skal, pokroucených borovic a závějí hebkého jehličí mezi brusinčím. V malém sedle, kterým prochází pochybná stezka z Jitavy do Dolní Suché, viselo donedávna svaté znamení. Podle nejistých, mnoha nejasnostmi zkomolených zkazek, které si lidé v okolních samotách s hrůzou vyprávěli ještě v minulém století, se zde měl stát na tu dobu nevídaný příběh. Jednou, muselo to být asi někdy na přelomu 18. - 19. století, tudy procházel landvaš, jak se tehdy říkalo lidově zdejším strážcům zemské hranice. Zdejší lesy byly skvělým úkrytem pro pašeráky, kteří pašovali z německé Žitavy, co se dalo.



Když onen landvaš procházel místem, kde od nepaměti visel na stromě obrázek Krista, vykřikl: „K čemu je ten plechovej Kristus dobrej !!!“, strhl ze zad pušku a zamířil na obraz. Vyšla rána, která trefila Spasitele do boku. V tom okamžiku se landvaš pod tíhou božího trestu za svůj rouhavý čin svalil na zem mrtev.



Lidé se tomu místu pak vyhýbali, silná byla tehdy víra v boží trest, vyprávělo se, že mrtvý landvaš v tomto místě přepadá za větrných nocí poutné. Obrázek, připomínka a příčina této příhody, časem ztrouchnivěl a spadl. Později kdosi pověsil na blízký strom kříž, kterému se začalo říkat Landvašský kříž.

Marek Řeháček

Z DOŠLÉ K O R E S P O N D E N C E

Borovice smrti - Mordkiefer

8. července t.r. jsem ve spolupráci pana Tichého a pana Ježka instaloval na borovici vyřezávaný kříž a dvě tabule s českým a německým textem. Borovice a pomníček je na místě dříve zvaném „Katelloch“, při modře značené turistické cestě mezi skaliskem Podkova a západním rozcestím v Krásném Dole u Hrádku n.N. Byla tak obnovena památka na tragickou událost z období kolem roku 1830.

Zde na tomto místě byla kolem roku 1830 nalezena dívka z Loučné u Hrádku, zastřelená svým milencem pohraničním strážným z Dolního Sedla, který poté spáchal sebevraždu.

Hier an dieser Stelle wurde ein Mädchen aus Görnsdorf bei Grottau, von ihrem Geliebten, einem Spittelgrunder Gränzjäger, der sich denn selbst auch den Tod gab, ums Jahr 1830 erschossen aufgefunden.

Kříž s tabulkou „Hřebenový buk“ je již na svém místě v sedle Oldřichovského Špičáku od konce června.

Již několik let chybějí porcelánové tabulky na pomníku J. Pattermanna (*Copatý muž*) na hřbitově v Horním Polubném. V současné době jsou ve vitrině musea v Desné - Riedlově vile. Zhotovil jsem prozatím alespoň spodní tabulku s původním nápisem:

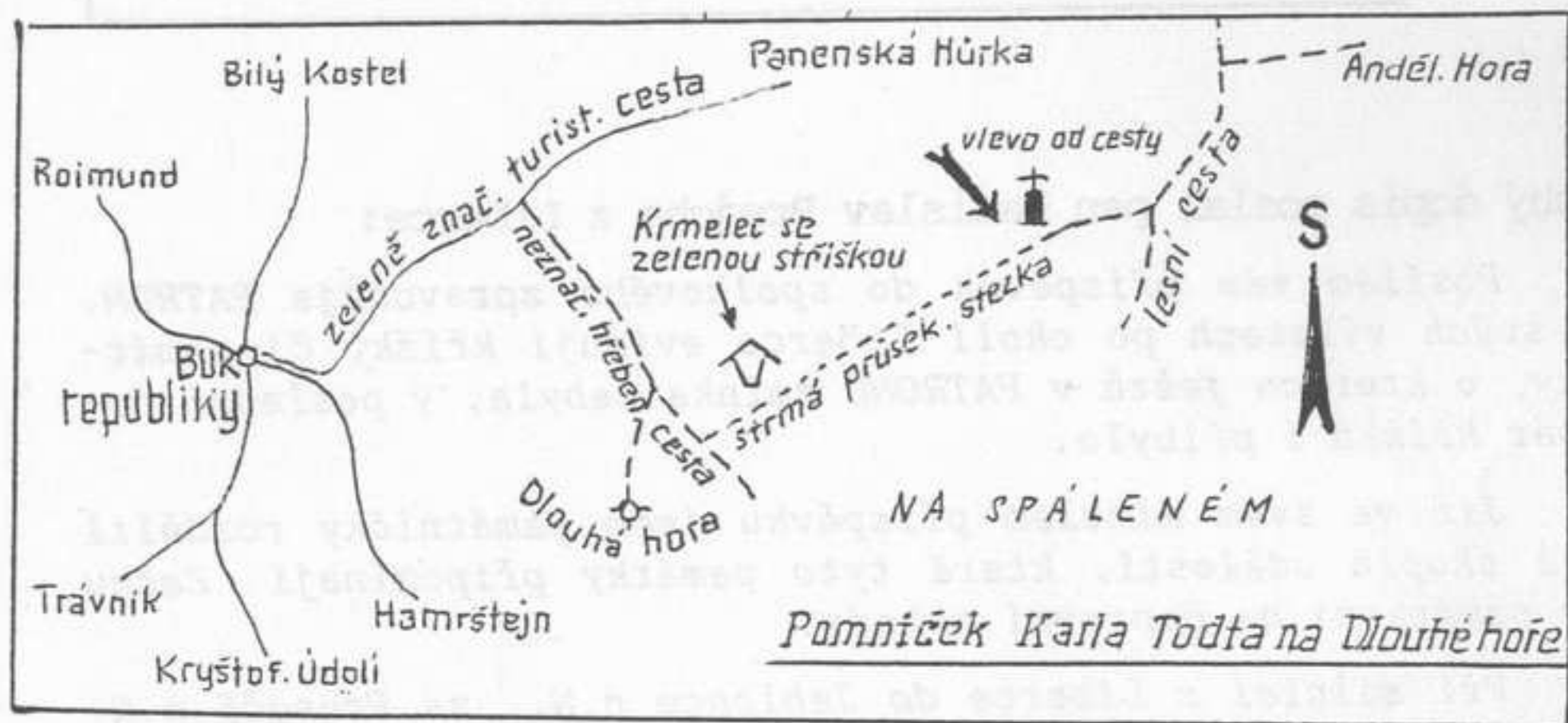
J o s e f P a t t e r m a n n
geb. 17. Mai 1852 gest. 15. Dez. 1936

Tabulku namontuji během měsíce srpna.

Památka na „Velkou vodu“ v roce 1897

Půjdete-li po žlutě značené turist. cestě od Višňové krásným údolím podél Bulovského potoka Pousteckou oborou, stojí při levé straně skalka s označením stavu vody a datumem 30.7.1897. Je až neuvěřitelné, kam až voda dosahovala.

Při cestě k Frýdlantu stojí na Hartě pomníček Karla Neumanna, bohužel bez desky. Pořídil jsem rozměry a pokusím se vyrobit novou.



Pomníček Karla Todta

Na toulkách po Ještědském hřebeni jsem téměř náhodně objevil na stromě kříž a tabulku, připomínající smrt Karla Todta, který je na severovýchodním úbočí Dlouhé hory. Umrzl 2.12.1973. Pomníček lze nalézt na lesním průseku při stezce od vrcholu Dlouhé hory směrem k Andělské hoře. (viz pláněk)



Lužický přesmyk - Horní skály (Oberwegsteine) Pamětní destička na západní straně skály „Liberecká stěna“.

Eduard Švajda

SKÁLY SE STALY JEJÍM OSUDEM

ZUZKA VONDROUŠOVÁ

* 12. 10. 1965
† 27. 6. 1991

„ANDĚLÉ SOTVA ŠŤASTNÍ JSOU
TOŽ ZÁVIDĚLI MI II.“

Dlouhý dopis poslal pan Ladislav Brejcha z Liberce:

Posílám vám příspěvek do spolkového zpravodaje PATRON. Při svých výletech po okolí Liberce eviduji křížky či památníčky, o kterých ještě v PATRONU zmínka nebyla, v poslední době pár křížků i přibylo.

Již ve svém minulém příspěvku jsem památníčky rozdělil podle skupin událostí, které tyto památky připomínají. Začnu tedy památkami na dopravní nehody.

Při silnici z Liberce do Jablonce n.N., za Prosečí n.N. směrem na Jablonec n.N., je křížek s nápisem, dle kterého zde den 13. 3. 1974 zahynul tragickou smrtí Jiří Hovorka. Křížek je nedaleko od nynější tramvajové zastávky v Zeleném údolí, v letních měsících bývá zakryt vegetací. Dle textu nápisu na křížku byl Jiří Hovorka policistou, tehdy tedy příslušníkem VB. Dopravní nehody se nevyhýbají ani osobám této profese.

Nový křížek se objevil u železničního přejezdu, na kterém železniční trať Liberec - Turnov protíná silnici z Minkovic do Šimonovic. Na křížku je uvedeno jméno Radek Cejnar a

jsou zde data 30. 4. 1967 a 31. 5. 1995. Jmenovaný zde byl zachycen v nočních hodinách projíždějícím vlakem.

Zatím marně pátrám po podrobnostech křížku u železniční trati v Kryštofově Údolí, zmínil jsem se o něm již minule. Od železničářů jsem se dozvěděl jen to, že šlo o starší paní, která pospíchala na vlak „z hub“. K tragedii mělo dojít asi před šesti lety. Jméno oběti a přesné datum události, zatím neznám.

Prostý dřevěný kříž se objevil na levém břehu přehrady ve Fojtce. Všiml jsem si ho náhodou z protějšího břehu, ze silnice, při cyklistickém výletu do Jizerských hor. Na křížku nebyla žádná tabulka s označením bližších údajů. Ptal jsem se hrázného, mluvil jsem i s farářem z Raspenavy, podrobnosti jsem se dozvěděl až od příbuzných oběti. Dne 19. července 1995 se zde utopil Oto Libiak. Bylo mu prý 38 let, měl pronajmutou maringotku s občerstvením na pláži u přehrady a pro svůj „osud si na liberecko přijel až ze Slovenska.

Pro druhou část dopisu pana Brejchy bych vymyslel název:

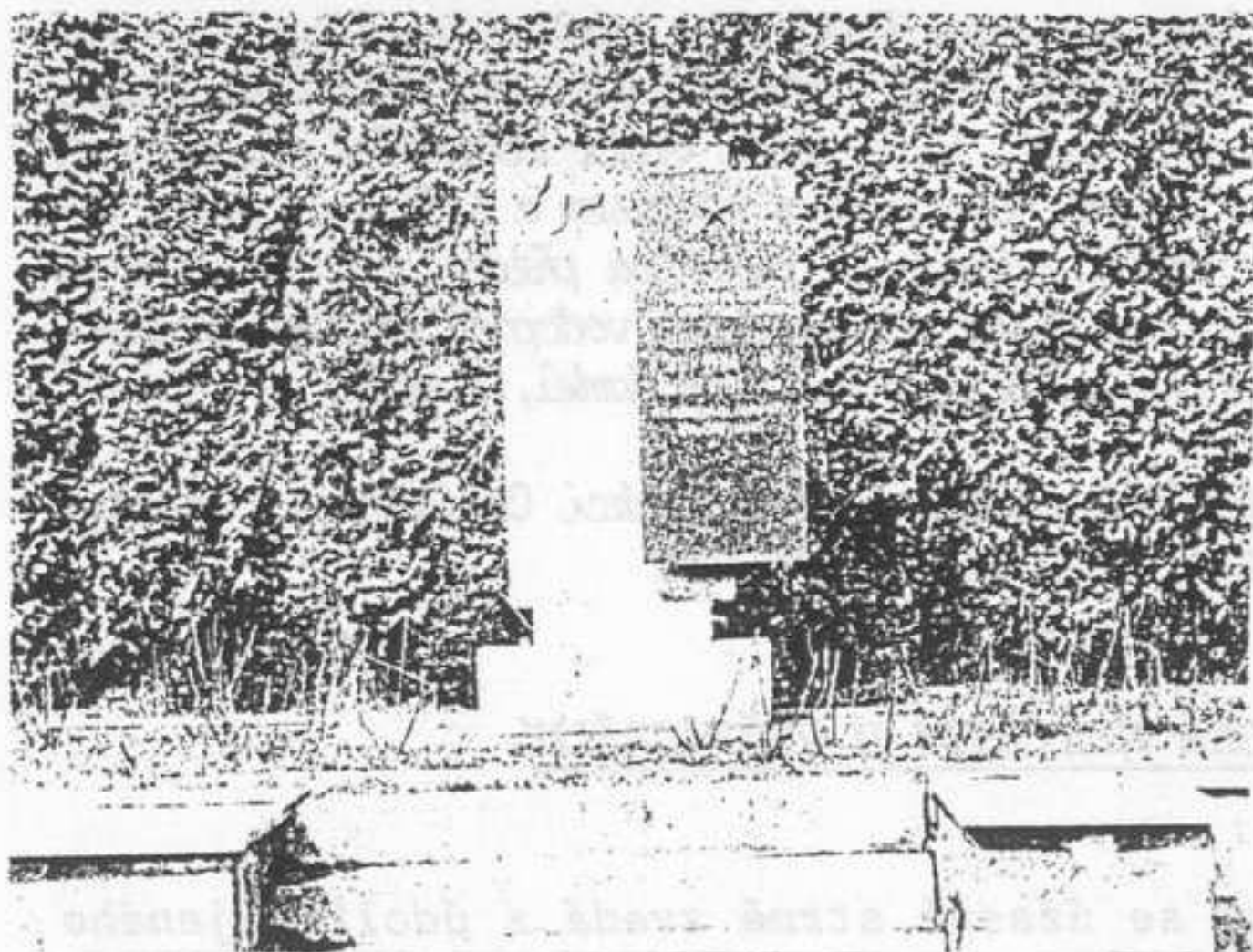
O VRAŽDĚNÍ POLITICKÉM

Poslední skupinou památek, o kterých se hodlám zmínit, jsou památky na vraždy s tzv. „politickým podtextem“. Ano, i takové události se v našem okolí staly. V minulém vydání PATRONU byl popsán příběh, který se stal v podzimních dnech roku 1938 u bývalé Jablonecké chaty a myslím si, že bylo dobré tento příběh v PATRONU uveřejnit. Politická vražda je, podle mého názoru, takovým zvláštním druhem zločinu. Pokud dojde třeba k loupežné vraždě, čin celé okolí okamžitě odsoudí a pachatel, pokud je dopaden, bývá potrestán velice přísně. Naproti tomu pachatel politické vraždy může být částí obyvatelstva dokonce oslavován a prohlašován za hrdinu.

V Proseči n.N., u silnice, v místech pod hosincem „U Kučerů“, je kamenný pomníček s textem: „Dne 29. srpna 1931 byl zde fašisty ubit Johann Gödel, předseda spolku Arbeiterheim“. Památníček není daleko od křížku Jiřího Hovorky. Řekl bych, že v každé době je něco uctíváno a připomínáno. Křesťané

stavějí „Boží muka“ a pomníky svatých, komunisté zase památky dělnického hnutí. A naopak, v každé době se našli „bořiči pomníků“. Jedněm vadil křesťanský symbol na Ještědu, o existenci druhých jsem se dozvěděl nedávno z tisku v souvislosti se zničením pomníku, připomínajícím dělnickou schůzi. Pomníček stával v Liberci před nemocnicí v Husově ulici. Desky, které připomínaly hladový kongres a protiválečný tábor lidu, tiše zmizely již před časem. Připomínaly totiž nejen zmíněné události, ale také to, že „při tom“ tehdy mluvil Gottwald. A tak můžeme tipovat to, jak dlouho „vydrží“ výše uvedený pomníček, postavený Jahonnu Gödelovi. Na desce jsou totiž i symboly „kladiva a srpu“. Pomníček naštěstí není příliš na očích, a tak má, podle mě, „šanci přežít“.

Na „nejvzdálenějším místě“ frýdlantského výběžku se nachází památka na vraždu, dokonce trojnásobnou. Snad se dočkáme znovuotevření hraničního přechodu v Srbské, kde se tento pomníček nachází. V září roku 1938 se však obec jmenovala Wünschendorf a zahraničí nebyla Polská republika, jako dnes. Na napětí, které postupně nastalo v pohraničí tehdejší Republiky Československé po nástupu fašistů k moci v sousedním Německu, reagovala pražská vláda posílením tehdejší Finanční stráže. Podle mezinárodních dohod by se obsazení hranic vojskem považovalo za ohrožení míru, byla proto zřízena Stráž obrany státu (SOS), většinu v ní tvořili právě příslušníci Finanční stráže. Tři čeští „financové“ ve Wünschendorfu - Srbské však nepadli v boji s příslušníky „freikorpusu“. Vykonávali službu na hraničním přechodu a jejich vrazi tam přišli jako cestující. Do zahraničí se tehdy vůbec nemuseli prostřílet, získat doklady k přestupu hranic tehdy nebylo složité a oba dva je také měli a předložili. A využili právě doby, kdy příslušníci Finanční stráže předložené doklady kontrolovali. Dvě oběti byly zastřeleny zezadu, z těsné blízkosti do hlavy, smrtelně byl zraněn i správce úřadu, který zřejmě po výstřelech přiběhl na pomoc. Vrazi byli chvíli po svém činu přivítáni na německé straně se slávou, jako „hrdinové“. Zavraždění „financové“ měli sice zbraně, ale jak bylo řečeno, šlo o službu na „úřadu“, při odbavování cestujících, žádná hlídka v lesích, i když situace byla tehdy určitě napjatá. Ovšem staří „financi“, kteří tehdy



sloužili, říkají, že příkaz z Prahy zněl: „Držte se a nestřílejte!“ Kde se tohoto příkazu drželi doslova, nedopadli dobře. Na celé hranici bylo mezi příslušníky SOS obětí více. A byl to takový malý „závdavek“ toho, co následovalo. Pliváním do obličeje bývalými sousedy a spoluob-

čany počínaje, koncentračními tábory konče. Zavraždění „financi“ v Srbské mají vlastně jakési „štěstí“, pokud to tak můžeme nazvat, dočkali se alespoň pomníku. V roce 1949 byla Finanční stráž rozpuštěna a stavět pomníky příslušníkům „buržovazního sboru“ nebylo právě v módě. Příkazu o nestřílení se nedrželi nedaleko Srbské, v Habarticích. Na budově staré celnice je deska, připomínající boj příslušníků SOS o budovu tohoto celního úřadu v září 1938. Tuto budovu, stejně jako například Masarykovu chatu na Šerlichu v Orlických horách, která byla také na podzim 1938 stanovištěm SOS, obránci ubránili a zachránili před zničením. Řada českých objektů však dopadla hůře, byla zničena a vypálena. Naopak za zapálení staré Luční boudy v Krkonoších a i panského domu na Kristiánově, je dávana odpovědnost českým vojákům, kteří takto reagovali na situaci, kdy následkem Mnichovské dohody ztráceli mnohem více.

To je tedy můj příspěvek do spolkového zpravodaje PATRON. Co říci závěrem? Neštěstím a dopravním nehodám se, bohužel asi nevyhneme. Přejme si však, aby již nebyl důvod stavět pomníky obětem vražd politických.

Ladislav Brejcha
29. září 1995.

Text na pomníku:

Dne 22. září 1938 položili zde své životy první oběti německého fašismu.

Václav Čep - 1894, Josef Vojta - 1911, Bohumil Hošek - 1910,
příslušníci stráže obrany státu. Čest jejich památce!

... Loni v květnu jsme se synem Martinem a tchánem Arnoštem Preusslerem přemístili mnoho set kilogramů těžký kamenný podstavec Soušského křížku asi o 10 metrů dále na lepší místo. Stál těsně vedle železného el. sloupu, nachýlený a otočený. Upevnili jsme nový kříž s korpusem a strůškou, velmi podobný původnímu. Také jsme znovu zvýraznili písmo na přední i zadní straně. Křížek se nachází v místech, kde cesta z desenských vodopádů křížuje Soušskou silnici a pokračuje dále nahoru do lesa a Ničových domků, 3 metry od silnice, výška je asi 250 cm.

Na letošní rok plánujeme celkovou rekonstrukci Christoph - Umannova křížku na Dlouhém kopci včetně nové desky s nápisem.

Dietmar Lauer

LETECKÉ NEŠTĚSTÍ U VĚŽE GRÁLU

RNDr. Nevrlý, str. 196:

„Do svahu, který se úžasně strmě zvedá z údolí Hájeného potoka, se zřítilo ke Věži Grálu do dnešní přírodní rezervace Tišiny v roce 1939 vojenské letadlo Heinkel 111. V troskách, které jsou dodnes roztroušeny v širokém okolí, zahynuly čtyři letci.“

E. Novák, „Flugzeughavarien mit Todesfolge in unseren Gebiet:“

„V létě roku 1939 se letadlo typu Ju 52 dostalo vlivem špatného počasí a pravděpodobně selhání palubních navigačních přístrojů, příliš nízko do zářezu Hájeného potoka a narazilo, jen 100 m východně od známé horolezecké skály Věž Grálu, do svahu mezi 30-ti metrové buky. Stroj byl zcela roztráštěn a čtyřčlenná posádka zahynula na místě. Zbytky letadla byly dopraveny k cestě údolím Hájeného potoka a odtud na nádraží do Bílého Potoka.“

Tolik dostupné údaje o leteckém neštěstí. Hledal jsem v novinách z léta roku 1939, ale žádnou zmínku o neštěstí se mi nepodařilo nalézt. Kdo ví, možná že v zájmu utajení nebyla dána celá věc na veřejnost, snad tuto událost zachytil místní kronikář, třeba se neštěstí ani nestalo v létě - to vše ukáže čas

Při cestě od Věže Grálu, kde jsme vzpoměli dne 16.4.1994 již pátého výročí od smrti našeho kolegy, pana Emila Nováka, našli jsme v místě zřícení letadla v roce 1939 jeho zbytky.

Mezi jinými i kousek hliníkového štítku, který byl spečen se zbytky slitiny z trupu letadla. Podařilo se mi jej očistit natolik, že jsem vyluštil nápisy na něm uvedené:

- Steckeroberteil mit Hülsen-(dále zničeno, snad Kupplung ?)
zástrčkové těleso s objímkovou spojkou
- bewegliche Leitung
pohyblivé vedení
- für Ladevorrichtung
pro nakládací - nebo nabíjecí - zařízení

Nad tím jsou uvedeny barvy vodičů rot a hellgrau
(červená a světle šedá)

Pro PATRON zpracoval dne 20. dubna 1994
Herbert Endler

Dne 25. září 1895 se v Rychnově narodil, v rodině malíře ikon a svatých obrazů Richard Felgenhauer. Po předcích zdědil výrazné výtvarné nadání. To umocnil studií na státní odborné škole v Jablonci a na vysoké umělecko-průmyslové škole ve Vídni. Jeho výrazná osobnost se realizovala ve svobodné tvorbě, která nejvíce témat čerpala z rodné krajiny. Tvořil malby a grafiky, ale také fresky a knižní ilustrace.

Po odchodu z Čech žil Richard Felgenhauer v turínské Friedrichsrodě, kde vytvořil celou řadu významných děl. Poslední léta života pak strávil v Neugablonz. Zemřel 21. února 1958.

Spolek přátel města Rychnova se rozhodl připomenout sté výročí narození nejvýznamnějšího rychnovského malíře pomníkem. Jelikož pro nesouhlas současného majitele nebylo možno umístit pamětní desku na rodný domek umělci, byl pro místo pomníku vybrán hřeben mezi Košovy a Pelíkovicemi, kde Richard Felgenhauer vytvořil některá ze svých děl. K odhalení došlo 15. října 1995.

Na nejvyšším místě hřebenové cesty (kóta 616.6 m), vedle bouřemí poznamenaného dubu, stojí žulový kvádr. Na něm je umístěna mramorová deska se zlatým písmem. Nejlepší přístup sem je ze žlutě značené cesty z Rychnova na Kopaninu. Na hřebeni, kousek za místem, kde značená cesta odbočuje ze silnice doleva, zahněte opač-



ně - doprava. A pokud z hřebenové cesty nikde neodbočíte, zanedlouho stojíte u pomníku.

Michal Urbata
25. října 1995

Z Á Z R A K N A D O B R É V O D Ě

Dějiny Dobré vody (dříve Dobré Studnice - Gutbrunn) sahají do první poloviny 17. století (1611). V polovině 19. století tu žil v domě čp. 114 výměnkář Pavel Seiboth. Onemocněl těžkou oční chorobou, přestal vidět, i samotná oční klinika v Praze mu nemohla pomoci.

Nedaleko svého obydlí nechal postavit kříž a před ním prosil Pannu Marii a Boha, aby mu pomohli.

V červenci 1860 byl kříž vysvěcen. Seiboth opět začal vidět. Zázrak byl zaznamenán v pamětnici místní kaple.

Uzdravený zemřel v roce 1871. V roce 1895 potvrdili údaje v pamětnici tři synové P. Seibotha a další obyvatelé Dobré Vody. S obětavostí a vlastními silami si postavili kapli, ta byla v roce 1896 vysvěcena a znovu opravena a rozšířena v roce 1931 - 1932. Kaple byla zasvěcena Nanebevzetí Panny Marie a patřila k farnímu obvodu fary v Rychnově u Jablonce nad Nisou.

Vzpomínka na zázrak vyvolává myšlenku renovace kapličky, jejího znovuvysvěcení. Kdysi tak oblíbené výletní místo by tak přilákalo více návštěvníků a poutníků.

Noviny Jablonecka - 5. 10. 1995

..... Pokud se týče Seibothova kříže, zmiňovaného v tomto článku, byl jsem při své nedávné návštěvě zde nemile překvapen ! Kříž je ulomený, na kamenném podstavci stojí již jen andělíčky. Po zbytku kříže ani památky !

Michal Urbata

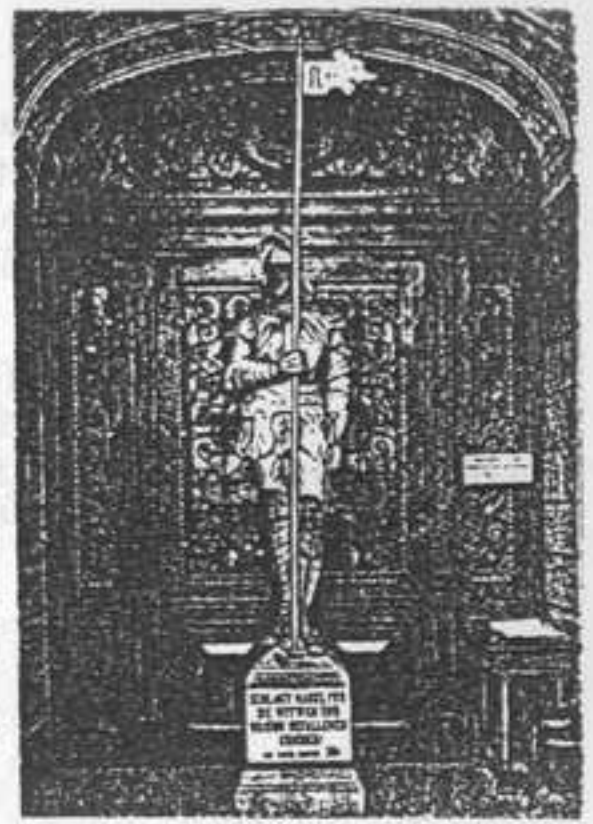


Gruss aus dem Wald-Restaurant Mosesquelle





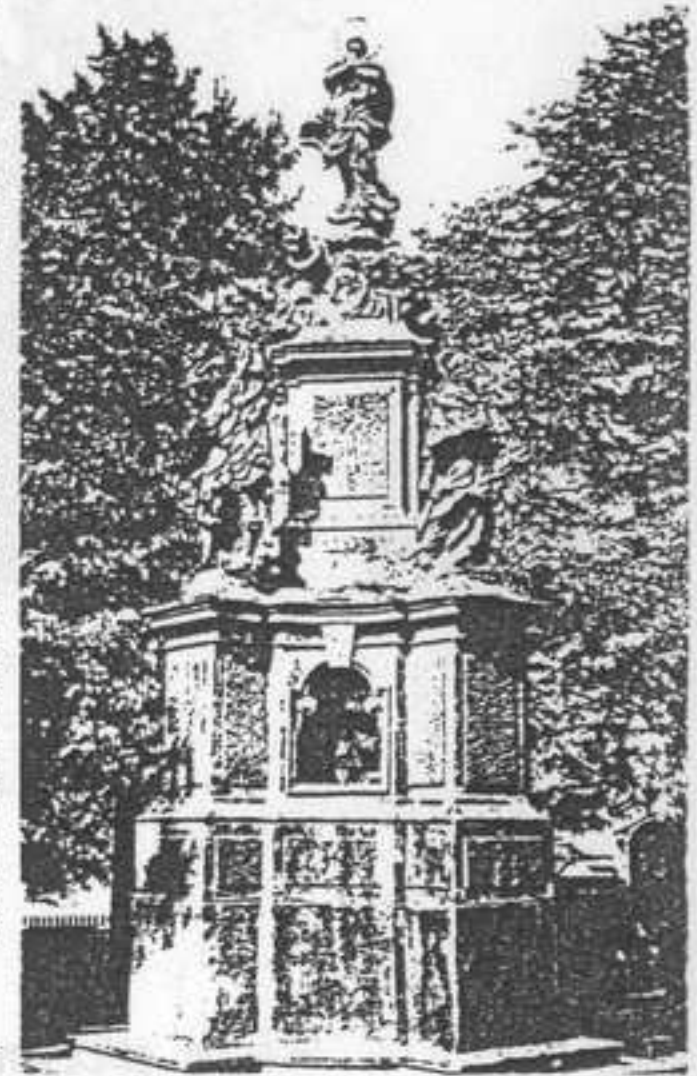
Reichenberg - Libergo-steinen 1. v. 1917



Wimpelmann
des Rathhauses zu Reichenberg,
aufgestellt am 21. Juni 1915.



Reichenberg Johann-Zeisel



Mariensäule



Reichenberg
Kaiser-Josef-Monument im Kaiser-Josef-Park



Reichenberg

Během roku jsem dostal spoustu obrázků a historických fotografií, které by bylo škoda nechat ležet ladem. K jednotlivým námětům se již pravděpodobně nebudeme vracet samostatnými články, proto jsem je nechal zmenšit, aby se vešly na jednu stránku alespoň ty nejpěknější.

Mojžíšův pramen, hořící synagoga v Liberci, původní podoba vojenského hřbitova v Ruprechticích, rytíř na věži radnice, Turnvater Jahn, skála Zvon, Mariánský sloup u kostela sv. Kříže, pomník císaře Josefa II. u zoologické zahrady, Sokolovské náměstí s původním kostelem sv. Antonína, starou hrobkou a Mariánským sloupem. Vesměs tedy náměty z Patronu č. 1/95.



*Všem příznivcům Jizerskohorských pomníčků,
členům našeho sdružení
i všem lidem pod horami
přejeme radostné prožití vánočních svátků
a šťastný vstup do nového roku
1 9 9 6*

**TENTO VÝTISK JE NEPRODEJNÝ
a slouží výhradně pro vnitřní potřebu našeho sdružení
a jeho členů !**

*Příspěvky, články a fotografie do dalšího vydání
zašlete nejpozději do konce února 1996 !*