



Patron

INFORMACE PŘÁTEL
POMNÍČKŮ A PAMÁTNÝCH MÍST
JIZERSKÝCH HOR

3 / 95

ROČNÍK 6

Výlet za poznáním

PAMĚTIHODNOSTI RYCHNOVSKA

se koná v sobotu 2. září 1995

Vzhledem k tomu, že byl zrušen vlak o deváté hodině z Liberce do Rychnova, byl stanoven sraz účastníků ve Vratislavicích.

Odjezd vlakem z Frýdlantu 6.²⁴, Liberce 7.⁰⁷,

Tanvaldu 6.¹¹, Jablonce nad Nisou 7.⁰¹.

Celá trasa je podrobně popsána v tomto vydání Patronu.

KRISTIÁNOVSKÁ POUŤ

se koná v sobotu 9. září 1995

Pořádá Museum skla a bižuterie a Horská služba Bedřichov.

Výlet u příležitosti

170. VÝROČÍ ZAVRAŽDĚNÍ ANTONÍNA NEUMANNA – ZABITÉHO MLÁDENCE.

se koná v sobotu 7. října 1995

Odjezd vlakem do Oldřichova z Tanvaldu 5.³⁶, Jablonce 6.⁰⁹,

Liberce 7.¹², Frýdlantu 6.²⁴.

Během cesty navštívíme tato pamětní místa:

- Wanderův pomník
- Zajímavé skalní útvary na Kopřivníku - Pudl a Gorila
- Hájovnu hajného Hausmanna
- Pomníček zabitého mládence
- Effenbergerův kříž
- Patzeltův kříž
- Klotyldin kámen
- Skálu Kukaň
- Farskou louku
- Kámen osvobození
- Emauzský obrázek
- Hausmannovu pamětní tabulku
- Skálu Zvon
- Svobodův pomník
- Pfützhübelkreuz
- Hájovnu v Eichelhau
- Pamětní tabulku Marie Gier
- Wildnerův kříž
- Pomník na Hrádkách
- Poutní místo Hejnice

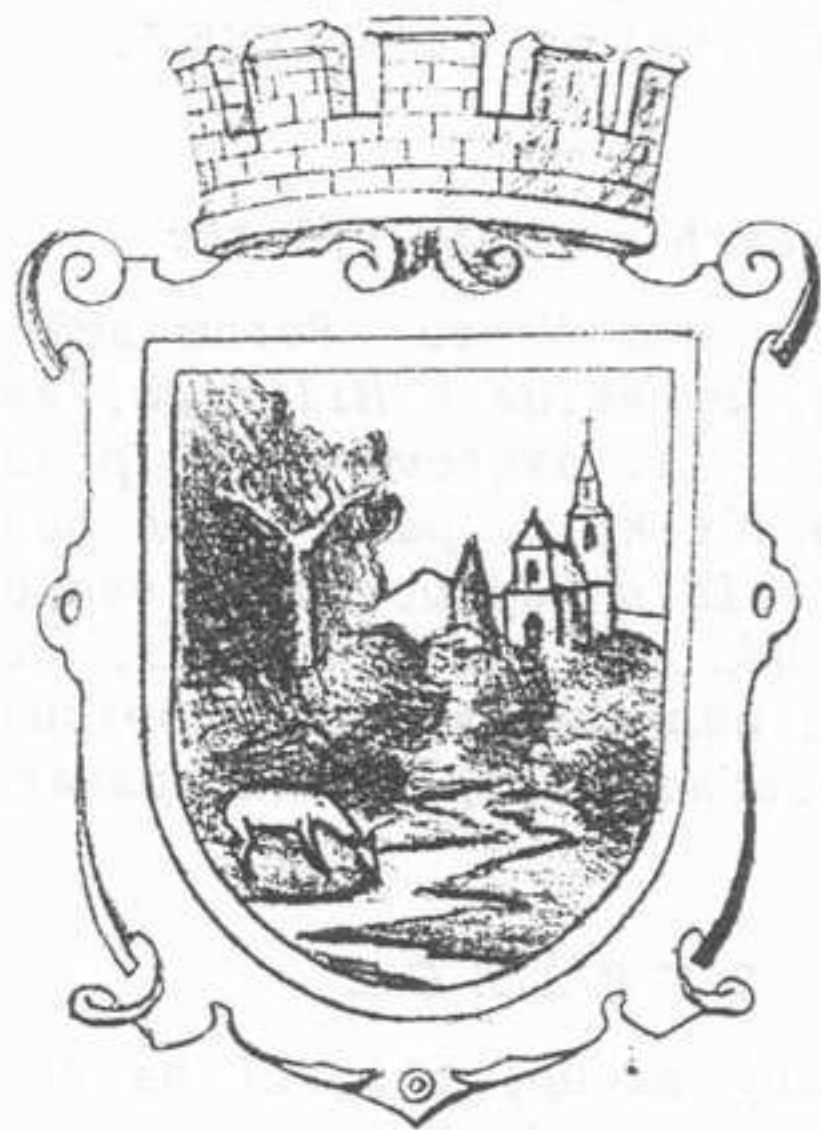


Emauzský obrázek před osmdesáti lety, jedno z mnoha zastavení Staré poutní cesty

RYCHNOV U JABLONCE NAD NISOU

Městečko leží v nevelké kotlině při říčce Mohelce, mezi Jizerskými horami a Ještědským hřbetem.

Podle pověsti založil osadu před dávnými věky rytíř, který se vracel z křížové výpravy do rodného Saska a objevil zde, v širokém údolí, louky s pobořenou kaplí a několik opuštěných stavení. Místo se mu zalíbilo, ze Saska povolal německé osadníky a místo nazval Reichen Au (Bohatá niva) . Potud pověst.



Podle rychnovské farní kroniky pravděpodobně v průběhu 13. století založili mniši z cisterciáckého klášteřa v Mnichově Hradišti osadu ve svém revíru. Díky mnichovohradištskému klášteřu byla v Rychnově vytvořena jedna z nejstarších farností v severních Čechách. Roku 1420 byl klášter vypálen Orebity. Tím byly bohužel také zničeny veškeré archívni materiály, které by upřesnily dobu vzniku osady. Nejstarší záznam o Rychnově je znám z roku 1361.

Svého největšího rozmachu dosáhlo město s rozvojem bižuterní výroby na konci minulého století a v první třetině tohoto století. V roce 1895 byla ves Rychnov povýšena na městys a 29. 11. 1911 pak císařský dekret Franze Josefa I. uděluje Rychnovu statut města.

Kostel sv. Václava je jednolodní barokní stavba z let 1704 - 12. Podle tradice je prý v kostele zazděn trám z předchozího dřevěného kostela (stá-

val na místě nynější „velké“ školy), zbořeného roku 1714 a postaveného neznámo kdy, ale jistě před rokem 1360. Trám by měl nést nápis: „11 DER REICHEN TUE ZUR EHRE, DEM GOTTES WORT ZUR LEHRE 38“, dokladující stavbu kostela roku 1138. To se ovšem doposud nepodařilo potvrdit.

Ve městě, v mlýnské ulici, nedaleko náměstí stojí památkově chráněný, roubený tzv. Preislerův dům. Několik roubených chalup pojizerského typu stojí také na Zálesí. V nádražní, Školní a Husově ulici stojí několik secesních domů. Viadukt s osmi oblouky a výškou 20 m byl postaven roku 1857.

PAMÁTKY RYCHNOVSKA - návrh a popis výletu:

Sraz účastníků ve Vratislavicích nad Nisou. Potom směrem na Mojžíšův pramen, Císařský kámen, Pyramida v Milířích, kaple a pamětní kámen 1894 tamtéž, pomník II. světové války před kostelem na Rádle, kaplička, Šarbochův kříž, pam. kámen pod prodejnou, kříž na cestě k Rádlu, kříž u hájku, odpočívadlo lesního rady Tetsche, výklenek s nápisem Maria hilf !, Kotkova smrt. Potud památky známé, ale i neznámé, které nepopisují.

Dále bude asi nejlepší seřadit popisované památky ve směru výletu.



A N D Ě L S T R Á Ž C E

Kamenný sloup, stojící na severním návrší nad městem, vedle vodojemu, připomíná událost se šťastným koncem. Jednoho dne na začátku léta 1755 šel rychnovský kaplan Johan Leopold Roßmeisel vyřídít několik nezbytností kolem blížících se žní do Jablonce. Zdržel se, a když vycházel na cestu zpět, uviděl na obloze nepěkný černý mrak. Pospíchal. Jak scházel z Dobré Vody dolů, začalo drobně pršet, dal se proto do běhu. Když doběhl do míst dnešního vodojemu, strhla se průtrž mračen. Kaplan se proto schoval pod mohutnou lípu. V tom ale projel oblohou blesk a zároveň se ozval strašný hukot hromu.

Blesk udeřil přímo do koruny lípy a tu rozštípl vejpúl. Polovina mohutné lípy se zřítíla rovnou na kaplana, avšak v poslední chvíli se vzepřela o sousední strom. Johan Roßmeisel v šoku vyběhl na cestu a v lijáku utíkal do nedaleké fary. Ještě téhož léta nechal farář Franz Josef Roßmeisel (bratr kaplanův) postavit na místě události kamenný sloup s obrazem anděla strážného a na svátek svatých andělů strážných (2. 9.) ho vysvětil.

Po 16 letech nechal nový farář Anton Felger přenést sloup o 20 loktů jižněji na vhodnější místo a tak tam stojí dodnes.

BŘEZOVÝ KŘÍŽEK

Tento křížek stojí při silnici od rychnovského kostela k Červenému domu, v zatáčce pod zahrádkářskými koloniemi. Víme jen, že připomíná smrtelnou dopravní nehodu.

ŠKOLNÍ KŘÍŽ

Sokl kamenného kříže stojí severně za „malou“ školou (Lipová ulice) na konci lipové aleje v malém lesíku. Nechal jej roku 1805 vystavit farář Josef Stowasser v upomínku na 16. července 1805 - hladového roku. Toho dne padala v Rychnově mana. Při velkém větru padala z oblohy černá zrna velikosti hrachu, těmito pak byl zažehnán hladomor.

Vzorek zrn, které uschoval farář Josef Blausius Bernhard Stowasser, je prý uložen ve schránce pod křížem na věži kostela.

HŘBITOV

V 18 hrobech u památníku obětem koncentračního tábora jsou uloženi neznámí vězni, původně pohřbení za zdí hřbitova. V roce 1946 byli přeneseni na současné místo a v roce 1950 jim byl vybudován památník. Postavil ho kameník J. Jaroš.

SOCHA SV. JANA NEPOMUCKÉHO

Stojí před budovou „malé“ školy v Ještědské ulici. Na podzim roku 1779 (v té době se v těchto místech nacházel starý hřbitov) se vypravil Josef Preisler na Rádlo. Chodil po návštěvách. Dal si pár štamprdiček a už za tmy se vydal na cestu domů.

Již za půl hodiny uviděl siluetu rychnovského kostela. Zbývalo mu jen přeběhnout přes hřbitov dolů do vsi. Preisler byl však strašpytel. Zrychlil krok, aby už byl za hřbitovem. Najednou uslyšel zapraskání a sotva dva metry před ním se ze zdi snesl veliký černý stín. Duch ! Postava vlála širokými křídly. V Preislerovi zbývala maličká dušička. Jen poslední záblesk rozumu v něm vzbudil myšlenku na svatého patrona. Z posledních sil zachroptěl: „Svatý Jene, stůj při mě !“ Postava se zakymácela, zachechtala, nebo snad zaskučela a propadla se do tmy nastalé noci. Preisler ještě chvíli stál ztuhlý na místě a pak se rozběhl, co mu síly stačily, domů. Z vděčnosti pak objednal a na místě hrozného zážitku postavil sochu svého milého ochránce. Kolem ní zasadil čtyři lípy. Místo i sochu posvětil v červnu 1780 farář J. G. Lissner.

PAMÁTNÍK OBĚTEM NÁSILÍ VE 20. STOLETÍ

Tento nově upravený památník byl slavnostně odhalen 22. 5. 1993 a stojí přímo před kostelem sv. Václava. (Dříve pam. obětem I. světové války.)

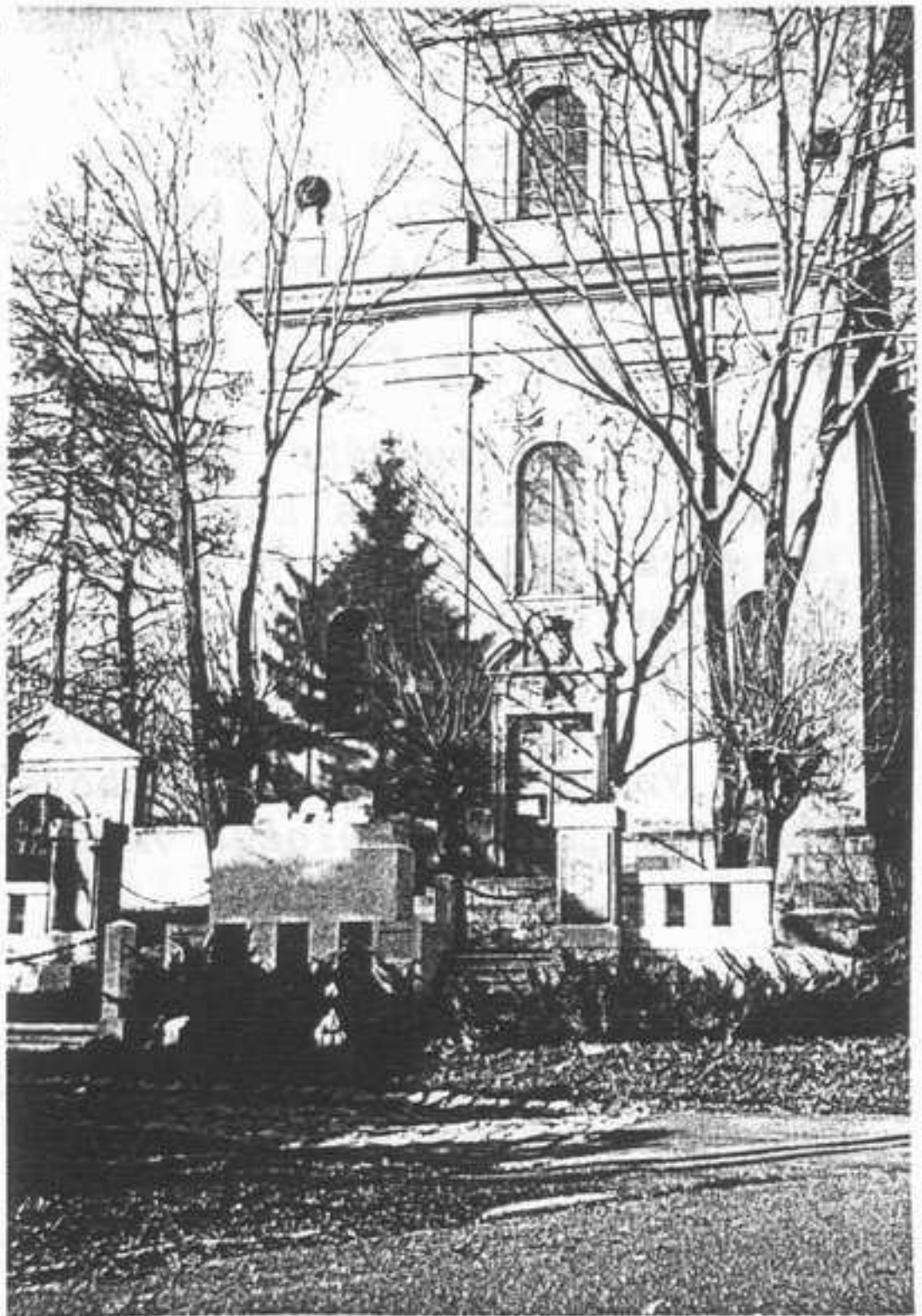
PIETNÍ MÍSTO V TOVÁRNĚ

Na nádvoří zdejší továrny je naproti bráně umístěn, od roku 1984, památník občanům sedmi států, kteří zde v letech 1943-45 pracovali a trpěli jako vězni koncentračního tábora Groß Rosen.

Autorem je prof. J. Hradecký.

PIETNÍ MÍSTO ZA TOVÁRNOU

V areálu bývalého tábora bylo zřízeno v roce 1985 pamětní místo dle návrhu a s plastikou od akademického sochaře Aloise Hubičky.



PAMÁTNÍK OBĚTEM KONCENTRAČNÍHO TÁBORA

V roce 1972 byl v parčíku před nádražím odhalen památník všem nezjistitelným obětem koncentračního tábora. Z plošiny, vytvořené ze žulových kvádrů, vystupují dva nepravidelné, u sebe stojící kamenné sloupy (představují muže a ženu, kteří se již nikdy nesejdou), ve vrcholu zdobené stylizovanou růží s trnovou korunou. Na zemi leží bronzové desky s textem. Autoři ak. sochař J. Koňák a ing. arch. P. Hušek.

PAMĚTNÍ DESKA NA RADNICI

Německy psaná, skleněná deska, zavěšená nad schodištěm v radnici. Pod ní je česky psaný překlad.

URLICHŮV KŘÍŽ

Tento nově zrestaurovaný, vysoký železný kříž na kamenném podstavci stojí za novým mostem přes Mohelku v Mlynářské ulici, naproti bývalé restauraci Lidový dům. I tento kříž má zajímavou historii.

Tobiáš Urlich, obchodník se lnem a přízí, šetřil, aby si mohl postavit hospodu. No a během času peněz přibývalo. Onoho nedělního rána si Urlichová přivstala na ranní mši svatou. Staří Urlichovi měli přijít na oběd. Potom šel Tobiáš na hru bou mši svatou s dětmi, a tak zůstala sama doma. Pustila se do vaření a při tom si zpívala. Okno i dveře měla dokořán. Bylo horko, jaké v našem kraji bývá málokdy.

Zrovna přihazovala do plotny pár polínek, když zaslechla v chodbě kroky. Nestačila se však ani podívat, ani obrátit. V jednom okamžiku jí kdosi přikryl ústa rukou a další ji chytil za ruce. Byli tři, zaprášení a vyhublí chlapi se šátky přes obličej. Svázali ji a s nožem v ruce vyhrožovali. Urlichová nakonec prozradila, kde mají plný měšec. Potom lupiči utekli, jen poslední se ještě otočil a houkl: „Pěkný poděkování panu manželovi !" A byli pryč.

Minulo několik let. Tobiáš Urlich zase postavil svůj obchod na nohy a už i něco našetřil. Jednoho rána zabouchal na jeho dveře obecní slouha a donesl mu dopis až z Českých Budějovic. Jemu neznámý pisatel ho pozval do Budějovic na pouť. Že prý nebude litovat.



Poznámka: V některých textech se objevuje jméno Ullrich.

I vydal se Urlich s manželkou do jižních Čech. Neznámý je hostil jako vlastní bratr. Vyptával se na rodinu, obchod a bylo vidět, že o nich cosi ví. Po obědě pozval Tobiáše na procházku, zatímco ženy zůstaly doma. Tam se neznámý hostitel Urlichovi přiznal k loupežnému přepadení tenkrát v Rychnově a škodu mu splatil do posledního haléře.

Tobiáš s velkou radostí odjel domů a z vrácených peněz postavil hospodu. Slavnostní otevření bylo spojeno s velkým bálem a konalo se 28. září 1711.

Když T. Urlich pořizoval svoji závěť, zůstavil svým potomkům odkaz, aby o hospodu dobře pečovali a bude-li ještě za sto let v majetku rodiny, postavili vedle ní kříž ke slávě boží. Tento odkaz naplnil roku 1804 Johannes Urlich.

SOCHA SV. JANA NEPOMUCKÉHO V PULEČNÉM

Stojí na křižovatce hlavní silnice s dalešickou, na pravém břehu Mohelky. Jak hlásá nápis: „Ku cti boží a sv. Jana Nepomuckého zřídil Fridrich Pietsch z Pulečného roku 1810.“

PIETSCHŮV KŘÍŽ

Pěkný železný kříž stojí nedaleko školy při silnici na Dalešice a Klíčnov. Na zdobeném podstavci je nápis: Ó Herr Jesu, laß Deine bittre Macht und Pein, an uns armen Sündern nicht verloren sein. Zur Ehre Gottes errichtet von Joseph Pietsch aus Polletschney 1828.

PAMÁTNÍK OBĚTEM I. SV. VÁLKY

Je umístěn v Pulečném před školou. Jako památník obětem I. světové války byl slavnostně odhalen dne 30. 7. 1927. Roku 1950 byl upraven na památník sovětské armádě. A do třetice letos na jaře schválilo zastupitelstvo v Pulečném renovaci pomníku a umístění nové mramorové desky s nápisem:

NEVINNÝM OBĚTEM NÁSILÍ A VÁLEK

SVATÁ ANNA

Při staré cestě z Pulečného na Klíčnov stojí v obci, nedaleko za potokem, socha sv. Anny z roku 1766. Socha je poškozená, bez hlavy.

P I E T A

Je umístěna v horní části obce, při staré cestě ke Klíčnovu. Roku 1796 ji zřídil Christoph Peukert.

M I L N Í K

Stojí na křižovatce silnic Dalešice - Kopanina - Malá skála, před domem čp. 109. Na nízkém kvadratickém žulovém stupni spočívá pískovcový jehlanec, do něhož jsou na jižním boku vyryty iniciály JZR. Po stranách jsou ploché obdélníkové zářezy, v nichž byly kdysi umístěny tabulky s údaji směrů cest. Milník je z počátku 19. století. Iniciály značí jméno Františka Zachariáše Roemische, majitele Maloskalského panství od roku 1802. Vzácná památka na označení starých dopravních cest.

K Ř Í Ž N A D K L Í Č N O V E M

Stojí jižně nad osadou, blízko zatáčky silnice na Kopaninu. Vysoký železný kříž na nízkém, ze tří stran světci zdobeném soklu. Kříž je rezavý - býval zde plechový korpus i se stříškou.

K Ř Í Ž P O D K O P A N I N O U

Stojí při modře značené cestě z Pulečného na Kopaninu, časem i lidmi poznamenan. Kamenný podstavec je ze severu ozdoben reliéfem kříže s Kristem a letopočtem 1810. Na soklu stojí nepůvodní rezavý kříž. Téměř vždy zde najdu položené květiny.

K Ř Í Ž P O D K R A V Í N E M

Při cestě z Pulečného na Závesí stojí, blízko pod kravínem, obklopen třemi mohutnými lipami, krásný kříž s bohatě zdobeným podstavcem z roku 1844.

S V A T Ý P R O K O P

Morový kamenný sloup z roku 1702 stojí na křižovatce ulic Smetanovy a Na Závesí, jižně za městem. Je to nejstarší rychnovská památka. Připomíná smrt tří členů rodiny Preislerů z Košov, kteří zde zemřeli na mor. Byly to poslední oběti

největší morové epidemie, která v Čechách propukla v letech 1680 - 1702.

KLINGERŮV KŘÍŽ

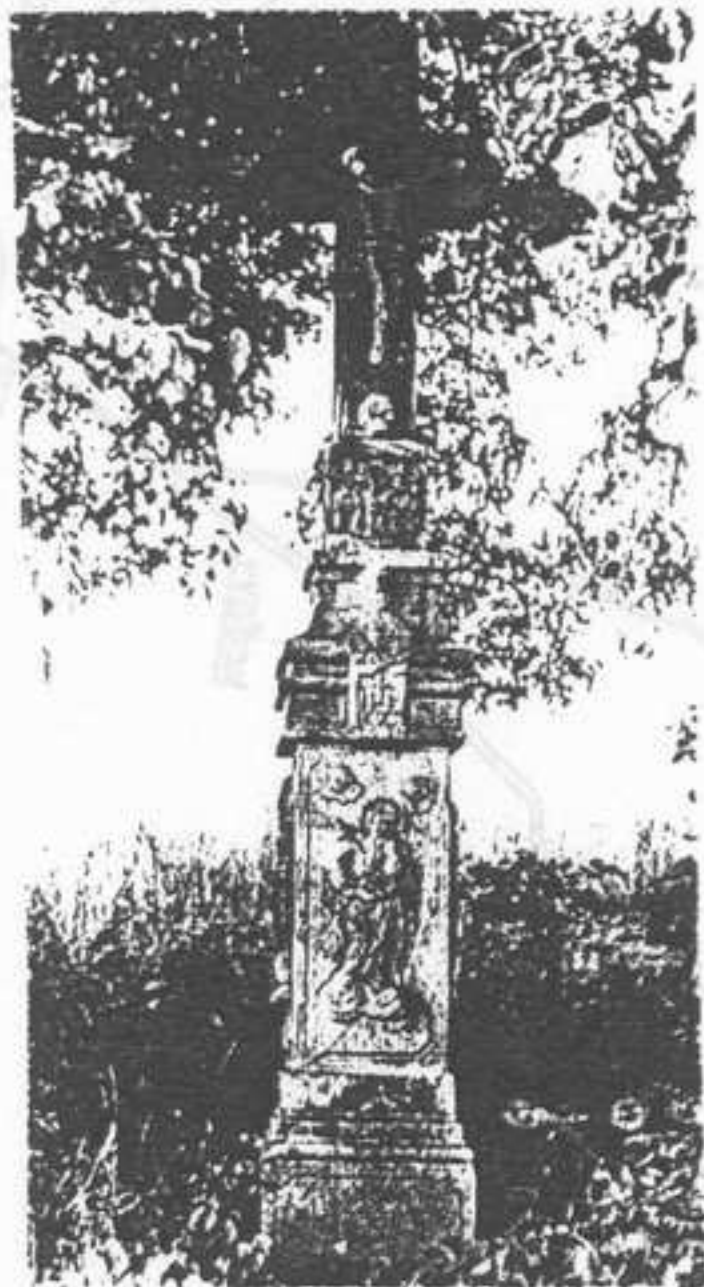
Tento nově zrestaurovaný, krásný železný kříž na kamenném podstavci stojí při silnici Rychnov - Zálesí (Husova ulice). Pripomíná loupežnou vraždu, která se zde odehrála 29. 3. 1805. Mladí manželé Klingerovi začínali hospodařit. Franz Klinger byl mladý krejčovský mistr ze Zálesí.

Jednoho dne jim přišla větší zásilka sukna, na které si museli vypůjčit peníze. A tak vyšla onoho osudného dne navečer Marianne, hned jakmile dala spát své dvě maličké děti, do Rychnova k hodnému strýci, kováři Ebelovi pro padesát zlatých. Ebelovi vlastní děti neměli a tak přijali pod svou střechu nalezence, kterému v Rychnově neřekli jinak než Ebelův tovaryš. Ten byl v sednici, když kovář dával peníze Marianne. Ta poděkovala a vydala se hned na cestu k domovu. Za chvíli se ze sednice vytratil i tovaryš, došel dozadu do kovářny, jako že tam něco zapoměl, vzal však pouze špičaté kladívko a vydal se za Marianne. Když ji dohonil u máchadla, ještě nic netušila. Myslela si, že ho strýc poslal za prací někam do Zálesí. Prohodili pár slov a došli na půl cesty mezi poslední rychnovské chalupy a první ze Zálesí. Široko daleko nebylo vidět človíčka. Náhle tovaryš Marianne prudce zastavil a vyrazil přiškrceným hlasem: „Dej ty peníze !“ Marianne až bodlo u srdce: „Ale to přeci nejde...“ „Peníze !“ hučel tovaryš a chytil ji za ruku. Pokusila se vyškubnout, ale nestačila ani vykřiknout. Tovyř se rozmáchl a zasadil ji kladivem mocnou ránu do hlavy. Bez hlesu klesla k zemi. Pustil kladivo, rychle vyhrabal z kapsáře peníze a rozběhl se vzhůru do Pelíkovic.



Nebohou chroptící ženu našli sousedé po dobré půlhodině. Když ji dotáhli na saních domů, žila ještě asi tři hodiny. Vědomí však již nenabyla.

Dne 3. dubna se konal slavný pohřeb. Marianne byla všemi oblíbená a tak se v průvodu sešla celá ves. Vrah daleko neutekl. Byl dopaden 4. dubna, odeslán v poutech do Turnova, a odtud do vězení ve Svijanech. Dne 27. dubna ho vojáci odvezli k soudu do Mladé Boleslavi. Další zprávy o jeho osudu již v kronikách nejsou. Po roce vystavěl Franz Klinger na místě vraždy



kříž na věčnou památku své ženy, které bylo dopřáno dožít se pouhých 24 let.

Dnes stojí obnovený kříž vlevo při silnici na Zálesí. Původně ale stával na opačné straně, do doby, kdy někomu překážel při pokládce elektrického vedení.

H O F F R I C H T E R Ů V K Ř Í Ž

Stojí při pelíkovické silnici mezi Zálesím a Pelíkovícemi. Kamenný kříž připomíná tragickou událost, kdy vozká svázející dlouhé dřevo na stavbu Schöffelovy manufaktury nezvládl spřežení a pod nákladem zemřel.

Na úpatí kříže je nápis: „Ke cti boží a panny Marie nechal zřídit tuto sochu Karl Hoffrichter 25. 8. 1781.“

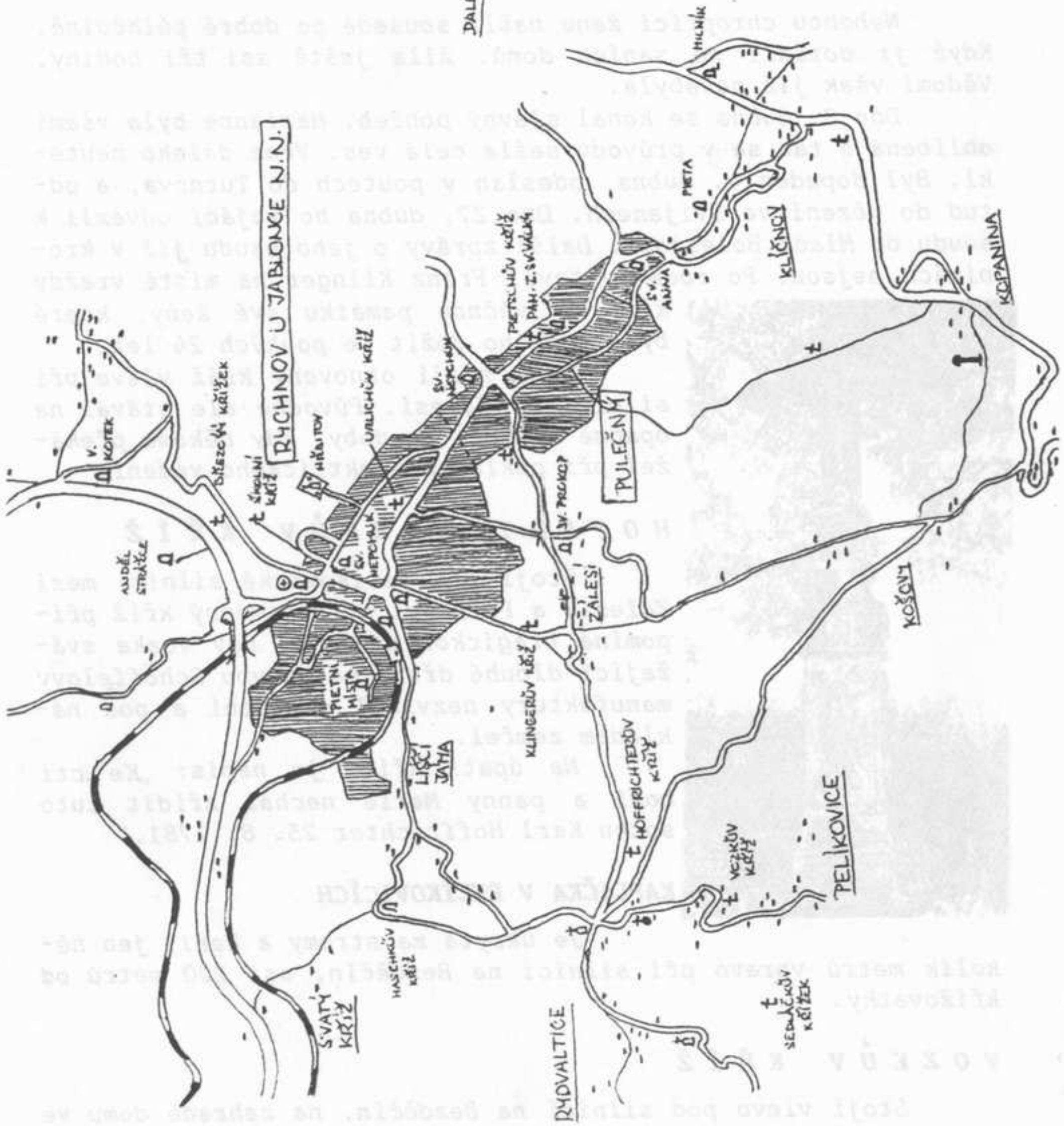
KAPLIČKA V PELÍKOVICÍCH

Je ukryta za stromy a keři, jen několik metrů vpravo při silnici na Bezděčín, asi 200 metrů od křižovatky.

V O Z K Ů V K Ř Í Ž

Stojí vlevo pod silnicí na Bezděčín, na zahradě domu ve střední části obce. Kříž je téměř shodný s Hoffrichterovým, stojícím nedaleko odtud. Je jen o rok starší - 1780 - a také historie je stejná - i zde prý zahynul vozká při svážení dlouhého dřeva.

DALEŠICE



SEDLÁČKŮV KŘÍŽEK

Tento jednoduchý dřevěný křížek stojí pod modřínem na návrší, vlevo od silnice z Rydvaldtic do Radoňovic. (druhý vrcholek) Je na něm nápis: „Ant. Sedláček 1918 - 1943.“ Nic víc nevím.

KAMENNÝ SLOUP U RYDVALTIC

(čtyřboký) Ke zřízení tohoto sloupu není žádná informace.

KAMENNÝ SLOUP U PELÍKOVIC

Ani zde nejsou známy okolnosti zřízení sloupu.

MASCHKŮV KŘÍŽ

Torzo kříže stojí v prudké zatáčce polní cesty pod místní čístí Svatý kříž. Tato osada má své jméno podle dřevěného kříže, který označuje kronikář Wilhelm Preissler jako „pravěký“. V roce 1862 byl tento zpuchřelý kříž nahrazen novým železným, na němž měl být nápis: „Zřízeno Franzem Maschkem z Jestřebí v roce 1862.“

Dnes zde leží pobořený sokl kříže bez nápisu, i bez výzdoby.

To je z Rychnovska vše. Alespoň prozatím. Vím že informace nejsou vždy úplné, ale u některých památek zřejmě už ani neexistují.

Kříže pod Kopaninou, nad Klíčnovem, Hoffrichte-rův, Vozkův, Sedláčkův křížek, kamenné sloupy u Ryd-valtic a Pelíkovic, dále Maschkův kříž a kapličku v



Pelíkovických řadím mezi památky Kopaninského - resp. Ještědského hřebene - ostatní k Jizerským horám.

Informace jsem čerpal především z těchto zdrojů:

Rychnovská kronika - Wilhelm Preissler

Rychnovský zpravodaj

Památky Jablonecka - J.V. Scheybal, B. Beneš,
J. Scheybalová

Památná místa a památky protifašistického odboje v Severočeském kraji - J. Kramer.

Michal Vrbata
Rychnov u Jablonce nad Nisou

Několik slov k objasnění vraždy Margit Bílé

Při příležitosti psaní článku pro Patron o Annelore Feixové jsem z kartotéky vytáhl náhodně i sousední kartu, náležející Margit Bílé, šestnáctileté východoslovenské cikánce, která před svou smrtí bydlela ve Mšeně nad Nisou. Jablonečtí kriminalisté mně tehdy, před sedmnácti roky, věnovali její snímek, který byl v několika totožných kopiích uložen ve vyšetřovacím spisu a tak jej - pokud lze v Patronu zhotovit kvalitní fotokopie - dávám k dispozici i čtenářům tohoto časopisu. Při pohledu na její tvář si vybavuji svoji tehdejší truchlivou četbu vyšetřovacích spisů a v nich i výpověď vraha - nezkušeného osmnáctiletého kluka, který policejnímu psychologovi líčil, jaký nepřekonatelný odpor v něm dívka vzbuzovala onoho tragického 13. října 1971, kdy se před ním v údolí Kamenice obnažila z nečistého prádla a snažila se ho svést a vydíráním přimět ke sňatku. Smutné čtení, které jsem v Knize o Jizerských horách raději vynechal. Při psaní onoho neveselého příběhu z poválečných Jizerských hor jsem čtenářům Knihy o Jizerských horách zůstal dlužen ale i vysvětlení, jak kriminalisté vlastně vraha odhalili. Tomáš Buček se jim vydal sám, stal se obětí vlastní pořádkumilovnosti, lze-li to tak nazvat. Když si 15. července 1971 přivedl prostitutku k sobě do bytu, prohledal, když odešla do koupelny, její kabelku a opsal si, s pečlivostí hodnou



lepší věci, z občanského průkazu její jméno a adresu. Když pak za několik dní zjistil, že její dívka nakazila kapavkou, uvedl při návštěvě lékaře - buď pro pořádek nebo z pomstychtivosti - i její jméno. Venerolog údaj poznamenal zpětně i do karty Margit Bílé, která byla po této stránce známou firmou, takže když o rok později zjistili kriminalisté pomocí superprojekce, že mrtvola patří právě Margit Bílé, navštívili také příslušné lékaře, kteří jim - možná malinko proti lékařské etice, ale v každém případě v zájmu dobré věci - prozradili dívčiny zákazníky, zapsané v její kartě. A spadla klec. To všechno píšu jenom proto, že jsem náhodně po desetiletích vyjmul jednu kartu ze své staré kartotéky neveselých příběhů z Jizerských hor.

Miloslav Nevrlý
Březen 1995

Kniha o Jizerských horách vznikla v době nejtvrdší normalisace kdy nebylo účelem popisovat nějaké staré tragedie, naopak čtenáři se měli radovat ze světlých zítřků a mnoho jiných knih z tohoto důvodu nikdy nevyšlo. Censura byla v roce 1968 oficiálně zrušena, ale ve skutečnosti byla nahrazena něčím mnohem zrušnějším - autocensurou, kdy nikdo nikomu nic nezakazoval, ale autoři si sami museli dávat pozor, aby nenapsali něco závadného. Proto i kapitola o zavraždění Margit Bílé musela být vhodně přikrášlena, aby třeba právě kvůli ošklivé pravdě v ní obsažené, nebyla zakázána celá kniha.

J.Š.

VÝZVA: Během podzimních výletů si rozmyslete, zda budeme i letos pořádat výpravu do štol. V případě malého zájmu tam doprovodím zájemce sám, protože tam rád chodím, při větším zájmu uspořádáme zase velkou výpravu.

Jiří Šourek

A K T U A L I T A

V libereckém divadle se připravuje premiéra opery Carla Marii von Webera „Čarostřelec“. Podle lidové tradice jsou přírodní motivy v díle spjaty s Weberovým pobytem v Lázních Libverdě. Podrobnosti si o tom můžete přečíst v „Knize o Jizerských horách“. Děj pojednává mimo jiné o tom, jak se ve Vlčí rokli probouzejí vojáci padlí v napoleonských válkách a vstávají z hrobů - kdeže by se ve Štolpišské rokli mohlo něco takového odehrát ...

Důležitou divadelní rekvizitou je věnec upletený ze skleněných korálek, a to už není jenom pověst. Takové věnce se v našem kraji kdysi vyráběly a několik si jich můžete prohlédnout v museu v Železném Brodě.

A N T I A K T U A L I T A

Během mimořádného výletu, který dne 1. 7. uspořádal pan Švajda, při kterém se 14 lidí účastnilo zavěšení svatého obrázku s Beránkem Božím, jsme navštívili také bývalý větrný mlýn v Zlotnikach, zrušené nádraží v Meffersdorfu, lázně Schwarzbach, lázně Flinsberg, Wenigerův pomník u Ludwigsbaude atd. Kdosi říkal, že celnice v Novém Městě pod Smrkem je již hotova, avšak při osobní návštěvě jsme viděli, že se teprve začínají kopat základy. Jinými slovy řečeno:

Otevření hraničního přechodu je v nedohlednu !

Z D O Š L É K O R E S P O N D E N C E

... Jeden křížek jsem sám i nainstaloval, jedná se o křížek Hany Brejchové u jablonecké přehrady, ve Vašem zpravodaji se první zpráva o něm objevila v čísle 1/93. Původní křížek, velice pěkný, který mi zhotovila firma Antikhaus v Jablonci n.N., však za záhadných okolností v lednu 1993 zmizel. V červenci téhož roku jsem tedy instaloval křížek nový, už ne tak výstavný. Obnovení křížku jste zaznamenali v čísle 3/94. Ale je zde uvedena jedna nepřesnost. Hana Brejchová nebydlela na sídlišti Šumava, jak je uvedeno, ale v ulici Na vršku v Jablonci nad Nisou.

Ladislav Brejcha - 2.2.1995

Eduard Švajda informuje:

Kovová deska na zdi hráze údolní přehrady v Mníšku u Liberce, zasazena na původní místo v roce 1995.

Beim Baue der Talsperre vermauert
am 9. Mai 1905 dem 100. Sterbetage
FRIEDRICH SCHILLER'S .

„Při stavbě přehrady vezděna 9. května 1905 ke 100. výročí dne smrti Friedricha Schillera“.

28.6.1995 jsem umístil tabulku a kříž na Hřebenovém buku v sedle pod Oldřichovským Špičákem.

1.7.1995 dokončena oprava dobrozvěstného obrázku u štolý Beránek Boží v Novém Městě pod Smrkem.

5.7.1995 ve spolupráci s panem Tichým zavěšen kříž na Borovici smrti - Mordkiefer nedaleko Hrádku nad Nisou.

+ = + = + = +

Po několika letech oprav a restaurování před blížícím se 300. výročím postavení kostela se podařilo dílo dokončit a proto se mohlo provést slavnostní znovuotevření a vysvěcení kostela v Rýnovicích. Tato slavnost se konala v neděli 30. října 1994 v 10.30 hodin. Slavnou mši svatou sloužil ThDr. Josef Koukl, Biskup Litoměřický.

Ale i přes to je na kostele ještě dosti nedodělků, na které zatím nejsou peníze. Tímto chceme všem poděkovat, kdo přiložili ruku k dílu, nebo přispěli finančním příspěvkem.

Děkují za všechny - manželé Zítkovi

V příštím roce 1996 bude 130. výročí pruské invaze do Čech. Touto událostí byly postíženy i Rýnovice. Proto bychom chtěli vzpomenout těchto dní před 130 lety, které rýnovičtí s hrůzou prožívali a seznámit s nimi celý náš spolek. A to tím způsobem, že bychom vydali v příštím roce přílohu „Patrona“, týkající se jen této události v Rýnovicích. Pokud by byly vhodné fotky i z okolí, vložili bychom je také do této přílohy. Vše bychom pořídili na vlastní náklady.

Manželé Zítkovi

Pamětní kámen Alfreda Stumpeho

Poprosil mne přítel Jirka Šourek, abych se ujal sepsání události, které vyústily vraždou u Jablonecké chaty v roce 1938. Není jednoduché psát o době, na kterou ledaskdo reaguje velice citlivě, ale zkusím to ...

Byly doby, kdy v horách vedle sebe a spolu pracovali Čech i Němec, dřeli stejně za pár krejcarů, jedli stejný chléb a vedli stejné řeči, že snad jednou bude líp ...

... netušili, že by snad někdy měli stát proti sobě kvůli vyznání, názorům, národnosti, kvůli štvavým řečem nějakého politika, a ani je v tu chvíli nenapadlo, že by tohle měli řešit vražděním ať z jedné nebo z druhé strany. Bohužel stalo se. Situace v pohraničí gradovala a tragické příběhy na obou stranách začaly ...

Nechci citovat tehdejší dobový tisk, který byl pochopitelně tendenčně zaměřen, jak už to v takových situacích bývá, ale shrnu pouze fakta.

„V neděli k večeru, dne 2. října 1938, se do hospody na Jablonecké chatě (tehdy Gasthaus ‚Zum Tönnl‘) vypravili i dva kamarádi z blízkého Janova - Alfred Brunner a Alfred Stumpe. V hospodě byli sami čeští vojáci z posádky ‚Poprad‘, tedy vojáci, kteří v tu dobu buďovali a obývali pohraniční opevnění. Jak už to v hospodě bývá, slovo dalo slovo - a na každé straně jsou fanatici - a předmět sporu byl na světě: Bílé podkolenky obou Němců ! A již první výkřik: Dolů s podkolenkami ! Události dostaly rychlý spád. Brunner sundal první podkolenku, ale byl vojáky vyvlečen z hospody na louku, kde ho začali zpracovávat ...

... když se přeci jen trochu uvolnil, využil toho, vzal nohy na ramena a přesto, že po něm vojáci stříleli, utekl do bezpečí. Alfred Stumpe dopadl mnohem hůře. "

Znovu uvádím, že navzdory podrobnému popisu události a výpovědí svědků, nechci detailně citovat z pochopitelných důvodů.

„Druhý den odpoledne našla soudní komise z Jablonce nad Nisou, asi 200 kroků od bývalé hospody na louce pana Siebeneichlera, drny přikryté mrtvé tělo Alfreda Stumpeho. Na těle byly patrné bodné rány a další zranění svědčící o explozi ručních granátů...

... zavražděný Alfred Stumpe po sobě zanechal vdovu a dvě děti. Byl pohřben 9. října 1938 na janovském hřbitově za velké účasti obyvatelstva a zástupců tehdejšího politického života.

Celý průběh pohřbu je popsán v novinách ‚Gablونzer Tagblatt‘ dne 10. října 1938.“

Zvláštní a nejistá doba to byla. Kolik lidských osudů se začalo naplňovat, kolik strádání a smutku mezi lidmi bylo. Nejdříve na straně jedné a za několik let na straně druhé. Rozeštvávání, pak strašná válka a zabíjení, po válce mnoho změn a mezi tím vším - obyčejní lidé se svými každodenními starostmi o sebe a své nejdražší. Jak už to ale bývá, následky toho všeho odnesli nejvíce.

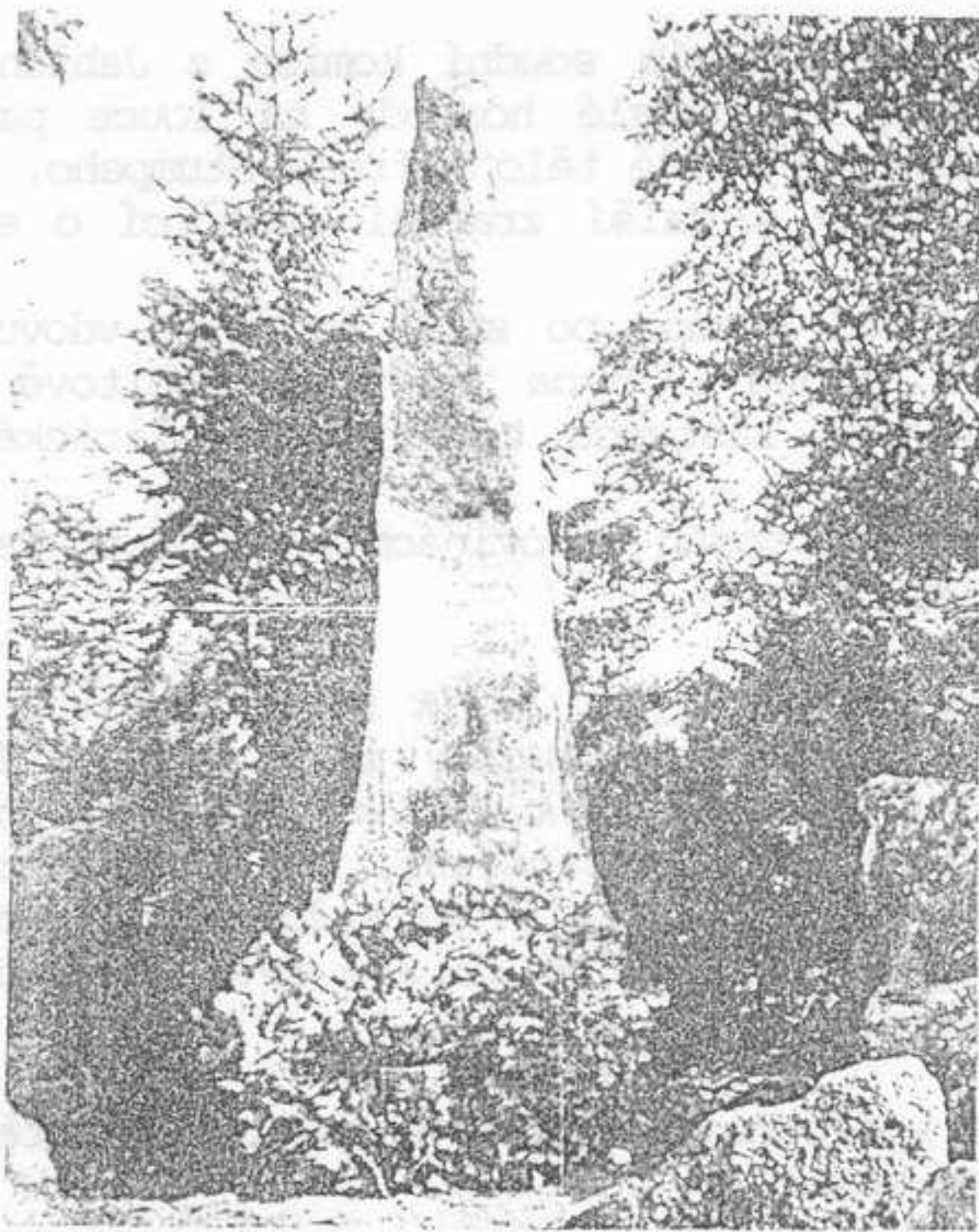
Tolik tedy popis události, o které se nikomu nechtělo moc psát, ale když už se stala ...

Při sepisování tragické události u Jablonecké chaty v roce 1938, jež se přihodila dne 2. 10. 1938 večer, chci vzpomínout ještě jedné smutné příhody:

„V pondělí ráno, kolem 8.00 hodin, zachvátil požár objekt bývalého Panského domu na Kristiánově. Toto nádherné stavení sloužilo celých 163 let od svého postavení v roce 1775. Nejdříve jako panský dům zakladatele sklárny na Kristiánově - - Johanna Leopolda Riedla, později jako zotavovna (provozovaná Německým horským spolkem) pro dívky z okolí Liberce. Vojáci opouštějící nedostavěná kasárna na Kristiánově se tímto způsobem nesmazatelně podepsali na tváři této romantické sklárské samoty. K večeru téhož dne jen doutnající trosky připomínaly místo, kde historie zase jednou dostala na pamětnou. Bližší údaje viz ‚Gablونzer Tagblatt‘ ze dne 4. 10. 1938.“

V Jiřetíně pod Bukovou, červen 1995

Pro PATRON sepsal
Herbert Endler



Tento zatím nejdelší zničený pamětní kámen ve tvaru tři metry vysokého balvanu připomíná vraždu Alfreda Stumpeho z Janova, navečer dne 2. října 1938 českými vojáky.

Für

Volk und Heimat

fiel

Alfred Stumpe

Am 2. 10. 1938

Dieser inzwischen längst gestürzte Gedenkstein in Form eines drei Meter hohen Findlings erinnerte an die Ermordung des Alfred Stumpe aus Johannesberg am Abend des 2. Oktober 1938 durch tschechische Soldaten.

Pamětníci si možná vzpomenou na starý seriál ostravské televize „Kamenný řád“, ve kterém se líčí scéna předávání pohraničních opevnění mobilisovanými vojáky.

Tak nějak si představuji scénu u Jablonecké chaty - Zum Tönnel na místě, kde byl v roce 1942 postaven Stumpeho pomník

J.Š.

**TENTO VÝTISK JE NEPRODEJNÝ
a slouží výhradně pro vnitřní potřebu našeho sdružení
a jeho členů !**

Příspěvky, články a fotografie do dalšího vydání

zašlete nejpozději do konce října 1995 !