

Patron

INFORMACE PŘÁTEL
POMNÍČKŮ A PAMÁTNÝCH MÍST
JIZERSKÝCH HOR

1 / 95

ROČNÍK 6

P O Z V Á N K A

Na společnou schůzku zájemců o pamětní místa Jizerských hor, která se koná v sobotu, 1. dubna 1995, v 9.30 hodin v ubytovně oddílu Tatran Jablonec, Jungmannově ulici.

(Od jabloneckého výstaviště vzhůru nad kostel)

Na programu bude mimo obvyklých bodů také předvedení dokumentárního filmu L. Řezáče o protržení přehrady na Bílé Desné. Vlákem z Frýdlantu 7.55, Liberce 8.39, Tanvaldu 7.50 hodin.

O k r u ž n í v y c h á z k a

Z L I B E R C E D O J I Z E R S K Ý C H H O R

se koná v sobotu, 20. května 1995

Odjezd z Frýdlantu 6.22, Tanvaldu 5.53, Jablonce 6.33 hodin.

Sraz účastníků v 7.30 na náměstí před radnicí.

Trasa je dlouhá asi 25 kilometrů, ale ani méně trenovaní jedinci nemusejí propadat zoufalství: Všechna navštívená místa jsou v dosahu městské hromadné dopravy - trasu lze zkrátit.

V kotlině, široce otevřené pod Ještědským hřbetem a lemované zalesněnými vrchy Jizerských hor, leží průmyslové centrum oblasti, město Liberec. Má zajímavou historii a tradici textilní výroby, sahající několik století zpět do minulosti. Tovární výroba, celkový průmyslový rozmach a také zavedení železnice způsobily rychlý rozvoj celého města, ve kterém přibývalo obyvatel tak, že se Liberec stal po Praze druhým největším městem zemí české koruny. Liberec dnes symbolisují štíhlá věž Ještědu a tři písmena LVT. Vždy v létě seznamují Liberecké výstavní trhy veřejnost s novinkami oděvního, textilního a obuvnického průmyslu. Expozice svým výtvarným řešením, atraktivním uspořádáním a poutavostí nemá u nás soupeře. Také zoologická zahrada má svou přitažlivost pro děti i dospělé. Je nejstarší v Čechách, vznikla roku 1904 rozšířením parku tehdejšího ornitologického spolku o další zvířata. Botanická zahrada, založená již roku 1876 má vzácnou sbírku orchideí, 200 - 300 let staré kamélie a na tři tisíce druhů rostlin z celého světa. Největší atrakcí je však vzácný květ Viktorie královské. Bohatou kulturní činností vyvíjí Divadlo F.X. Šaldy, oblastní galerie, Malé divadlo, Naivní divadlo, PKO i Severočeské museum. Svým majestátným vzhledem i umístěním budí pozornost novorenesanční radnice z let 1888 - 92. Liberec je také známý svým zimním sportovním areálem na svazích Ještědu. K jednotlivým zajímavostem se vrátíme v samostatných člancích.



Poznáte budovu
na snímku ?

STOLETÝ SVĚDEK UMĚNÍ

Koncem září tomu bylo právě 111 let, kdy byla otevřena dnešní divadelní budova, kamenný svědek dobrých i špatných časů, uměleckých zápasů i úspěchů.

Obliba divadla mezi libereckými občany v poslední čtvrtině osmnáctého století stoupla natolik, že sem začínaly jezdit kočovné divadelní společnosti. Představení se konala buď v tehdejšímu cechovním domě punčochářů, v sále staré radnice nebo v prostorách obecního domu. V roce 1799 do Liberce dokonce zavítal s kočovnou společností dramatik a herec Václav Thám. Zájem stále stoupal a v roce 1820 se členové soukenického cechu rozhodli postavit vlastní divadelní budovu. Na tehdejší poměry byla rozlehlá, pro 760 diváků. Hrál se v ní tři až čtyři měsíce v roce, později od září do velikonoc. Sloužila šedesát let, až koncem dubna 1880 ze záhadných důvodů vyhořela.



Už o rok později byly na obecním pozemku blízko libereckého náměstí položeny základy divadelní budovy nové. Podle návrhů vídeňských projektantů Fellnera a Helmera ji postavili liberečtí stavitelé Sachers a Gärtner, kteří stavěli divadla v několika evropských městech. Byla slavnostně otevřena 29. září 1883 představením Schillerova Viléma Tella s předehrou G. Rossiniho. Ředitelství pak zvalo k pohostinským vystoupením významné zpěváky a herce z Vídně, Berlína, Drážďan a Mnichova, uvádělo však pouze německé skladatele - všechna představení byla německá.

Teprve roku 1923, pět let po vzniku Československé republiky, nařídil Zemský úřad, že divadlo musí hrát i představení česká. Ještě tři roky však trvalo, než v Liberci poprvé zazně-

ly árie Prodané nevěsty. Ital Quido Arnoldi, jenž byl v třicátých letech dirigentem liberecké opery, pak zařazoval do repertoáru i díla českých skladatelů.

Deset let nato už byl Liberec hlavním střediskem zfanatisovaných henleinovců, kteří dělali všechno možné, aby divadlo dostali pod svůj vliv. Proti tomu se postavili sami divadelníci, především Klub českých a německých divadelních pracovníků, v jehož čele stáli Václav Vydra a František Valk a členy byli téměř všichni přední herci Národního divadla a Burianova „Děčka“. V říjnu 1938 ovšem divadlo připadlo říšské divadelní komoře a činnost byla po sedm let usměrňována v nacistickém duchu.

Ihned po osvobození naší vlasti v květnu 1945 byl pěvec Oldřich Mrňák pověřen převzetím národní správy. Začalo se vytvářet už ryze české divadlo, které zakrátko již mělo čtyři soubory. A již koncem léta 1945 připravila činohra Jiráskova Gera. Tóny Prodané nevěsty tu pak znovu zazněly v říjnu téhož roku. Od roku 1957 budova Severočeského divadla nese název: Divadlo F. X. Šaldy na památku tohoto libereckého rodáka.

Co se vždy tajilo, je skutečnost, že představení Wielhelm Tell bylo v Liberci a v Čechách vůbec nastudováno pouze dvakrát a to v roce 1883 a u příležitosti 110. výročí otevření divadla v roce 1993. Ke slavnostnímu stému výročí bylo toto představení diváky očekáváno, ale nikoliv úřady povoleno. Každý kdo o jeho ději ví trochu víc, než jen to, že se Vilém trefoval šípem do jablka na hlavě svého synka, jistě chápe, že tato hra ani za Rakouska, ani za fašismu, ani za komunismu nemohla být v žádném divadle předvedena ...

L I B E R E C K É V Ý S T A V N Í T R H Y

První velkou výstavu uspořádala v Liberci obchodní a živnostenská komora v roce 1852.

Industriální rozmach Liberce na přelomu století se odrazil i ve výstavní činnosti. V roce 1906 byla uspořádána reprezentační výstava s řadou atrakcí v prostorách od liberecké přehrady až po dnešní Masarykovu třídu. Pro ubytování vzácných hostů, mezi nimiž byl i císař František Josef I., byl postaven hotel Zlatý lev, ve své době jeden z nejmodernějších a nejluxusnějších hotelů v Evropě. Na výstaviště byla zvlášť zavedena kolej elektrické dráhy. Historický snímek ukazuje část tehdejšího výstaviště.

————— * —————

vyluštění hádanky z druhé strany obálky:

Na snímku vidíte radnici ve Vídni, která posloužila Libereckým jako vzor. Obrázek pochází z doby, kdy se Češi utrhli ze řetězu, tedy z jara 1990.



Po vzniku Československa byl v roce 1919 ustaven spolek Liberecké veletrhy, který hned v srpnu následujícího roku uspořádal první výstavní veletrh, který měl veliký ohlas. Zúčastnilo se jej na 35 tisíc obchodníků doslova z celého světa, z Anglie, Holandska, Španělska, Maďarska, Turecka, Egypta, Jižní Ameriky a dalších zemí, kteří shlédli výrobky dvou tisíc vystavovatelů. Dominanta libereckých veletrhů, ohromný 16 metrů vysoký magnet, který v noci osvětlovalo tisíc žárovek, se stal na léta skutečným symbolem těchto veletrhů.

Nečekaný obchodní úspěch prvního libereckého veletrhu 1920 rozhodl a umožnil výstavbu na tehdejší dobu ojedinělého areálu výstavních pavilonů, z nichž některé slouží dodnes.

Každoroční pořádání veletrhů přerušila válka, ale hned po osvobození se v roce 1946 konala výstava „Budujeme osvobozené kraje“. V červenci roku 1956 měly premiéru „Liberecké výstavní trhy“, které se pod stejným názvem konají dodnes.

Černým dnem pro LVT byl 5. březen 1970, kdy se pod sněhovým přívalem zřítilo několik pavilonů. Nesmírným úsilím se do léta podařilo vše zrekonstruovat, aby jubilejní 15. ročník mohl proběhnout tak, jak byl připraven.

FRANCOUZSKÝ PAMÁTNÍK V LIBERCÍ

Ivan Sedlák

Až loni, začátkem listopadu, jsem měl možnost navštívit a podívat se na místo, kde se měl nalézat svého času tzv. Francouzský památník ...

V Patronu 2/91 na straně 9 sděluje o tomto památníku podrobnosti Hynek Farský ...

V tomhle případě jde o památku na francouzské zajatce, kteří pracovali v nedalekém lomu na kámen. To vše za druhé světové války. Místo jsem podle popisu snadno našel, ale památník zde bohužel již není. Bylo mi řečeno obyvatelem blízkého domu, že asi před rokem byl pomníček odstraněn a odvezen neznámo kam. Bylo to pro mne nepříjemné zjištění, neboť jsem se těšil, že si památník prohlédnu a obkreslím. Tentokrát jsem však musel odejít s nepořízenou.

Po delším pátrání po osudu památníku se mi podařilo zjistit, že byl údajně převezen na „vojenský“ hřbitov do Ruprechtic (za hokejku). Zjištěnou zprávu jsem dosud neověřoval, snad to za mne udělá někdo z libereckých přátel a zašle o tom do Patrona zprávu.

Chtěl bych ještě dodat, že s přemísťováním pomníčků a křížů zásadně nesouhlasím. K takovým zákrokům by nemělo docházet, neboť každý pomníček je svým způsobem poplatný místu, na kterém byl umístěn. Jen tak je možno si udělat představu o prostředí události, která se zde stala.

S přestěhováním pomníčků lze počítat snad jen v případě akutního nebezpečí poškození nebo odcizení, nikoliv proto, že se někdo rozhodl vybudovat vojenský hřbitov - ten by měl sloužit jen pro skutečně padlé. V případě dalších přemísťovaných pomníků apeluji, aby ten kdo se o tom dozví, podal zprávu nám ostatním.

K přestěhování Francouzského památníku se vrátíme podrobným článkem v příštím vydání spolkového informačního zpravodaje Patron, které bude z části věnováno 50. výročí ukončení II. světové války. Bylo by vhodné, aby všichni poslali nějaký příspěvek - mladší z vyprávění, starší z vlastních vzpomínek.

LICHTNERŮV KŘÍŽ POD JEŠTĚDEM

Ivan Sedlák

Před 15 lety na podzim jsem prohledával místo pod Výpřeží, kde se rozdělují neznačené lesní cesty, ale uvedený kříž

zde nebyl. Když jsem se snažil něco o tomto kříži zjistit, neuspěl jsem.

Také Marek Řeháček v Patronu 3/93 na straně 11 věnuje této věci pozornost a zmiňuje se o zapomenutých křížích v oblasti Ještědu. Chtěl bych se nyní k otázce vrátit a uvést několik dalších podrobností:

Dostala se mi totiž do rukou německá ročenka, kde je podrobně popsán životopis Ch. Lichtnera, čímž vyšly najevo patřičné souvislosti. Předložený materiál, jak se domnívám, dává tečku za vysvětlením totožnosti tohoto památného místa.

C h r i s t o p h L i c h t n e r

narozen 12. 2. 1592 v Chrastavě, zemřel 31. 10. 1653 ve Zhořelci (Görlitz). Studoval na universitě v Lipsku a byl evangelického přesvědčení. Jak známo, v jeho době byli evangelíci pronásledováni. Od roku 1613 působil jako učitel a evangelický pastor v Chrastavě, kde bral pod ochranu evangelíky, což vyžadovalo tehdy značné odvahy. Byl proto velmi oblíbeným a také svými kázáními získal u lidí oblibu a autoritu.

K jeho poctě a památce se zachovalo i místo uváděné na mapě Ještědu jako kříž jeho jména. Nejedná se tedy o žádnou tragickou událost, jak jsme se kdysi domnívali, ale jde pouze o památku náboženského charakteru. Kříž zde určitě kdysi stál a za dlouhá léta podlehl zubu času a již nikdo neměl zájem o jeho obnovu. Název místa však přežil až do dnešních dob. Domnívám se, že je to vysvětlení zcela hodnověrné a možná, že časem dojde i k jeho upřesnění.

Použito údajů z Jeschken-Iser Jahrbuch 1992 Helmut Preussler, Nürnberg

Všechny čtenáře PATRONU chci upozornit na velmi zajímavou publikaci Ing. arch. Svatopluka Technika "LIBERECKÉ DOMY HOVOŘÍ", kterou vydaly MÚ Liberec a Česká beseda. Tato brožovaná knížka by neměla chybět v knihovně žádného Liberečana a toho, kdo se zajímá o náš region. Autor velmi dobře popisuje historie jednotlivých známých či důležitých staveb Liberce. První díl, který vyšel v roce 1992 obsahuje nejstarší stavby (Hamrštejn, starou radnici, kostel sv. Antonína, vratislavický pivovar, novou radnici a mnohé jiné). Druhý díl, vyšedší 1993 se zabývá stavbami jako např. botanická a zoologická zahrada, soud, krematorium, Koloseum a novější bazén, gymnásium FXŠ, Pozemní stavby, Ještěd aj. Třetí díl by měl vyjít v březnu 1995 a má obsahovat stavby nejnovější. Všechny tři díly à 20 Kč (i samostatně) by potom měly být k mání ve druhém patře liberecké radnice na odboru managementu. Je pravděpodobné, že pak budou i v knihkupectvích, ale za vyšší cenu.

Petr Teichmann

PAMÁTKA NA TRAMVAJOVOU TRATĚ V PRAŽSKÉ ULICI

Pražská ulice v Liberci byla již v minulosti důležitou obchodní a dopravní tepnou města. Není bez zajímavosti, že postupem doby byla několikrát přejmenována. První její název byl Mlýnská (Mühlgasse), potom Dlouhá ulice (Lange Gasse, Lange Laubergasse), Pražská (Prager Gasse), Schückerova (Schücker-Straße) a od roku 1945 nese název Pražská třída.

Ve druhé polovině devatenáctého století dochází ke značnému rozvoji města, jeho nové výstavbě a tím i nutnosti řešit i městskou dopravu. Byla založena Liberecká společnost pouličních drah (Reichenberger Straßenbahngesellschaft), která v létě roku 1897 započala stavbu prvního úseku trati od nádraží k Jezírku (ZOO). Jedna jeho větev vedla právě Pražskou ulicí a první vůz jí projel již 25. října téhož roku.

Po bezmála devadesáti letech provozu musela tramvaj navždy tuto ulici opustit z důvodů rozsáhlé rekonstrukce a vytvoření pěší zóny v centru města. Stalo se tak na podzim roku 1984.

Po skončení oprav v listopadu 1994 byla do nové uliční dlažby vložena 2 m dlouhá tramvajová kolej, na níž je připevněna podlouhlá mosazná tabulka s nápisem:

„TĚMITO MÍSTY VEDLA TRAMVAJOVÁ TRATĚ V LETECH 1897 - 1984“.

Takto vznikla zajímavá technická památka, která připomíná kousek historie města Liberce.

Eduard Švajda

L I B E R E C K Á S Y N A G O G A

První zpráva o obyvatelích židovského vyznání v Liberci je z roku 1619 v městských účetních knihách, kde se uvádí, že „Isaag dem Juden“, Izáku Židovi bylo zapláceno za odvoz a za zelený taft. Tentýž Izák prodal roku 1622 svůj dům v dnešní Pražské ulici Eliášovi Ehrlichovi. Podle dostupných pramenů se na panství libereckém a frýdlantském vyskytovali židé poměrně málo. Teprve po zrušení zákazu pobytu císařem Josefem II. roku 1784 se i v Liberci usídlilo trvale několik židovských rodin.

I když židovská obec nebyla v Liberci nikdy příliš početná, patřili k ní v 19. a 20. století mnozí přední a bohatí podnikatelé, továrníci, obchodníci, hovořící ponejvíce německy. Většina ukončila svůj život v nacistických koncentračních táborech a jejich majetek byl za okupace Československa zari-zován.

Židovská náboženská obec byla v Liberci schválena po delších průtazích teprve roku 1877 a jejím příslušníkům bylo pak umožněno konat vlastní bohoslužby. Nejprve v dnes už zbou-raných domech čp. 166-IV v Blažkově ulici 1, později v čp. 241-I ve Frýdlantské ulici. O výstavbě vlastního chrámu bylo rozhodnuto v roce 1886. V té době žilo v samotném Liberci I. a V. více než tisíc obyvatel židovského vyznání.

Libereckou synagogu postavila podle plánů dvorního rady

architekta Karla Königa z Vídně liberecká stavební firma Sachers a Gärtner v letech 1887 - 1889. Svou novorenesan-ční architekturou, svým zname-nitým umístěním a svou věží ukončenou kopulí působila bu-dova synagogy monumentálně. Stála na začátku tehdejší uli-ce Na Skřivanech, dnešní Rum-jancevově a uzavírala průhled od radnice směrem severním, dominovala při pohledu na střed města od jihu z dnešní ulice Sokolské. Jejího slav-nostního otevření 24. září 1889 se zúčastnili přední

osobnosti státní i městské správy a také představitelé ostat-ních církví.

Synagoga měla půdorys obdélníkový, obsahovala v přízemí sál pro 340 mužů, v patře kromě galerie žen se nacházel chór s varhanami a menší zasedací místnost. Architektonicky bylo zdůrazněno přední, k městu obrácené průčelí, nad nímž se do výšky 38.50 metrů zvedala osmiboká věž ukončená bání s lucer-nou na vrcholu.



V roce 1864 koupila židovská obec od města pozemek na Ruprechtické ulici pro zřízení židovského hřbitova. Roku 1900 byla na něm postavena v secesním slohu přízemní budova obsahující obřadní síň, márnici a byt zahradníka.

Zůstane smutným dokladem barbarství, že po vpádu německých vojsk do Československa byla zfanatisovaným davem synagoga, jedna ze stavebních ozdob Liberce, v listopadu 1938 vypálena a srovnána se zemí. Na jejím místě vzniklo parkoviště.

Ing. arch. Svatopluk Technik
Liberecký REGION - 13. května 1994

Z LIBERCE DO JIZERSKÝCH HOR

Eduard Švajda

V samotném Liberci a jeho širokém okolí bývalo a dodnes najdeme mnoho památek, které vypovídaly o historii města a jeho obyvatel, staly se ozdobou domů, parků a přilehlých lesů. Patřily mezi ně pomníky, pamětní kameny a desky, kříže, rozhledny, prameny a studánky. Chtěl bych se krátce zmínit jen o některých, dnes již méně známých, zmizelých a zdevastovaných pomnících a památných místech na jihozápadním úpatí Jizerských hor.

Závěrný kámen stavby liberecké radnice

Tak zvaný „Schlußstein“, leštěný kámen s nápisem 30. s e p - t e m b e r 1 8 9 3 je zabudován v mezíposchodí na hlavním schodišti.

Restaurace Zlatý beránek

Za pozornost stojí domovní znamení - pozlacený beránek a nápis J o h a n L a m p l 1 7 8 8. Zajímavé na tom je, že ve jméne Lampl písmeno „p“ vypadá jako „e“, tedy Lamel. Německy „Lammel“ je v překladu „beránek“, odtud zřejmě název restaurace. Pod tímto nápisem byla pamětní deska připomínající den 8. srpna 1814, kdy tu byl hostem slavný skladatel C a r l M a r i a v o n W e b e r.

Pamětní desky Tilleho a Neuhäusera

H u b e r t T i l l e - mecenáš a zakladatel první liberecké reálky, čestný občan města. A n t o n N e u h ä u s e r - významný pedagog a vychovatel mládeže. Obě desky, již špatně čitelné, jsou vestavěny na jižní straně zdi kostela sv. Kříže ve Valdštejnské ulici.

Pomník pruské invaze 1866

Jeden z nejkrásnějších pomníků postavený v roce 1868 s několika hroby je na zachovalé části na dnes zrušeném městském hřbitově nad Tržním náměstím.

Pomník

Theodora Körnera

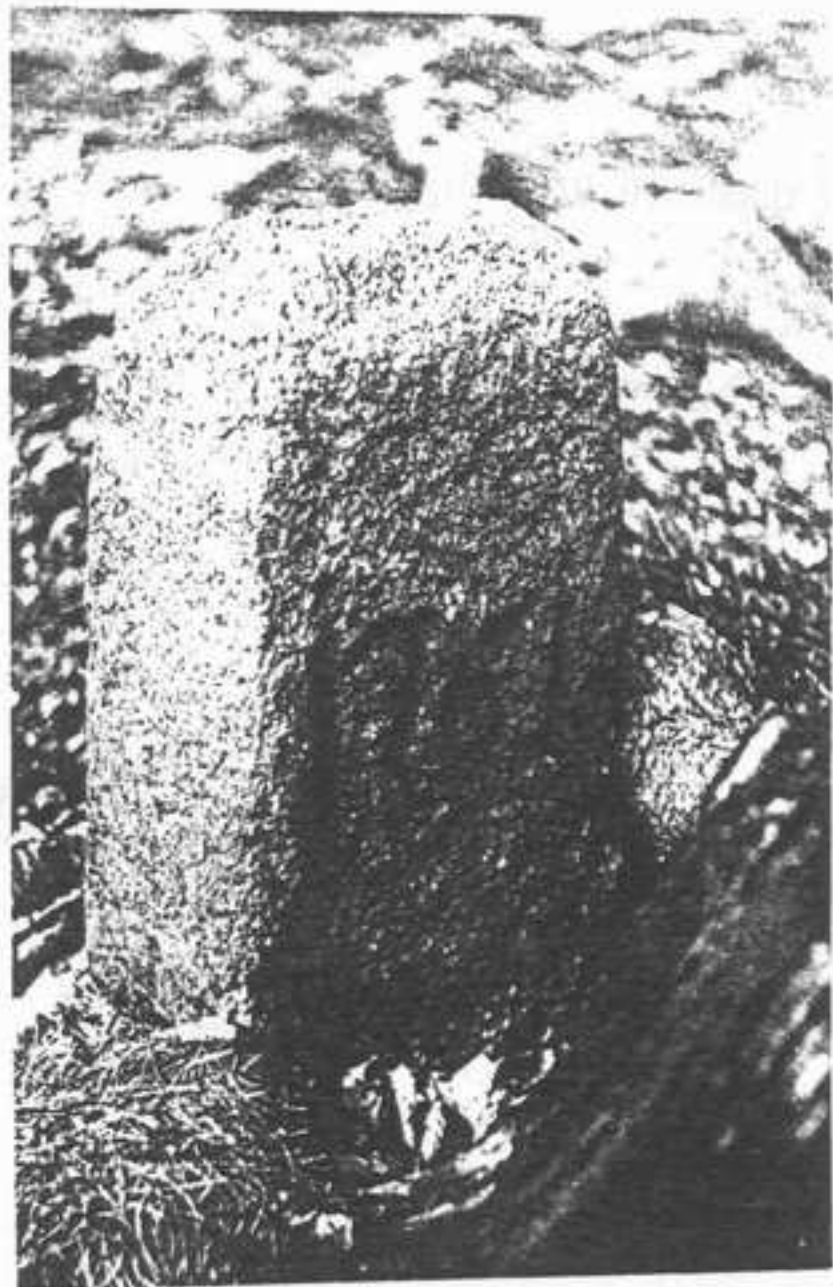
Pomník básníka stál před honosnou budovou musea ve směru do Vítězné ulice naproti obchodní komoře.

Hlasivcův

pamětní kámen

L u d w i g H l a s i w e t z - dlouholetý představitel libereckého spolku „Přátel přírody“, spoluzakladatel Botanické zahrady.

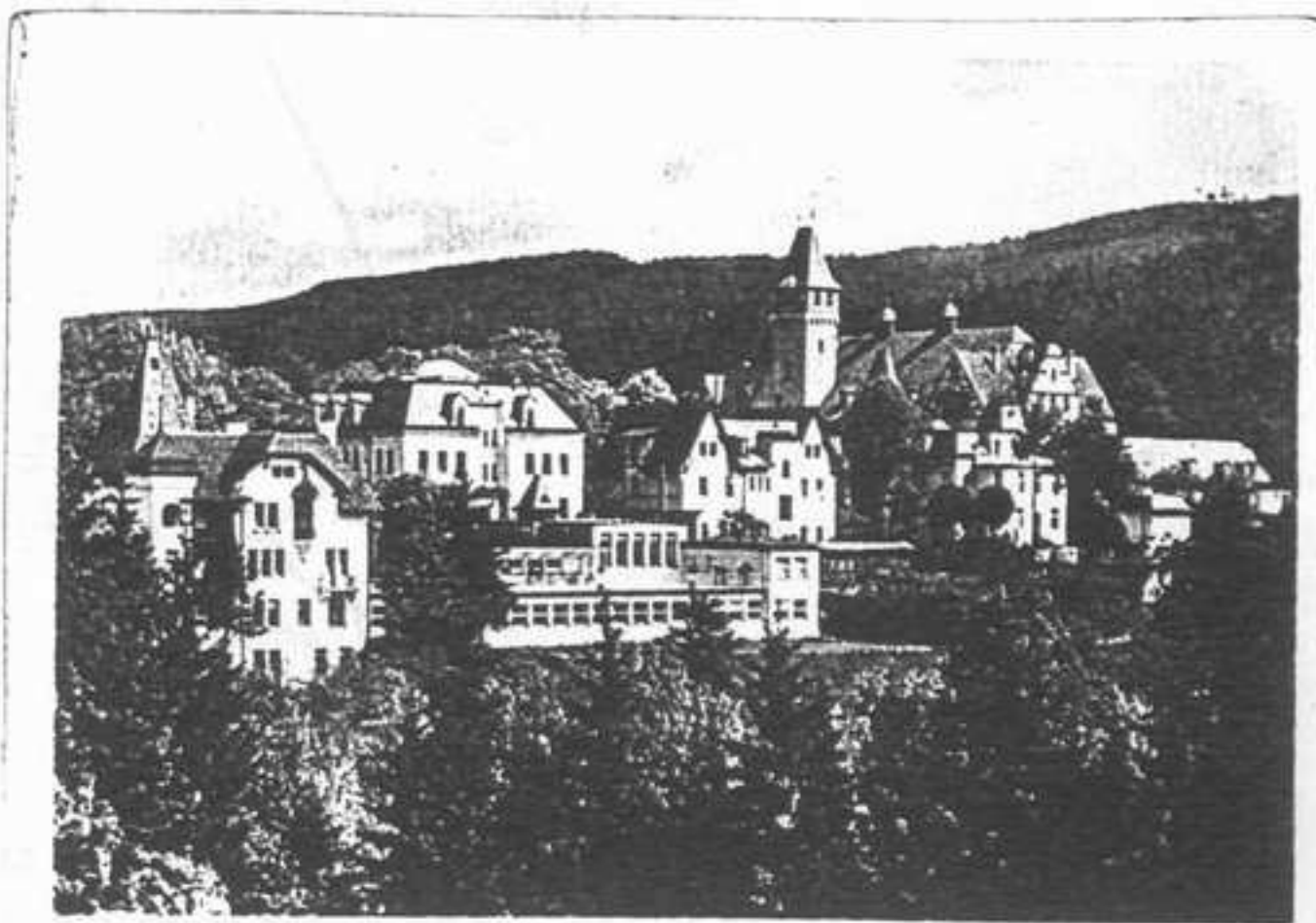
Nakloněný, obrostlý, plochý kámen bez desky dosud stojí asi 10 metrů nad lesní cestou v místě, kde je půlkruhová zídka s lavičkami. Cesta vede od stanice el. dráhy kolem jezírka k býv. restauraci „Náš nový domov“.



Pamětní kámen spolku Přátel přírody
Kámen k 50. výročí trvání spolku „Die Naturfreunde“ stával v prostoru nynějšího hlavního vchodu do ZOO

Jahnův pamětní kámen

F r i d r i c h L u d w i g J a h n - Němci nazýván „Turnvater“ žil v letech 1778 - 1852. Vysoký kámen s otvory a výklenkem pro desku lze vidět v areálu ZOO, asi 150 metrů nad vchodem i z veřejné cesty za plotem.



RADČICE

Poutní místa U obce

Hran. kámen S R

Hroby mrtvých

RUPRECHTICE

Siegmundova výšina

STARÉ PAVLOVICE

Siegmundova vila

Čertův kámen

STRÁŽ n. N.

Pamětní kámen ve Stráži

Pomník I. sv. války

NOVÉ PAVLOVICE

Kříž dopravní nehody

Památka Kapličky

RUŽGDOL I.

Jahnův

Hlasivá

V N I

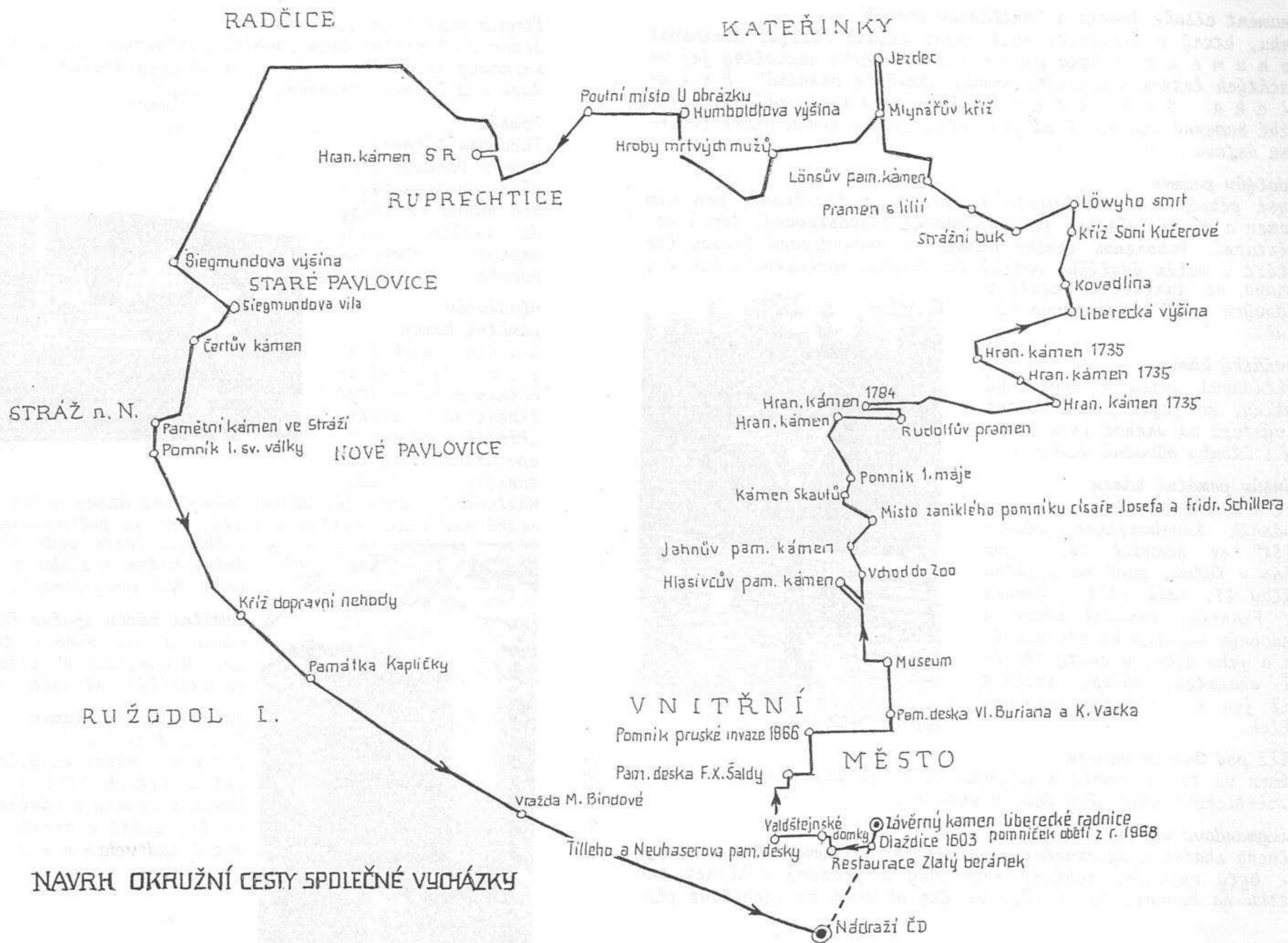
Pomník pruský

Pam. deska F.

Vražda M. Bindové

Tilleho a Neuhaserova

NAVHRH OKRUŽNÍ CESTY SPOLEČNÉ VYCHÁZKY



RADČICE

KATEŘINKY

RUPRECHTICE

STARÉ PAVLOVICE

NOVÉ PAVLOVICE

STRÁŽ n. N.

RUŽDOL I.

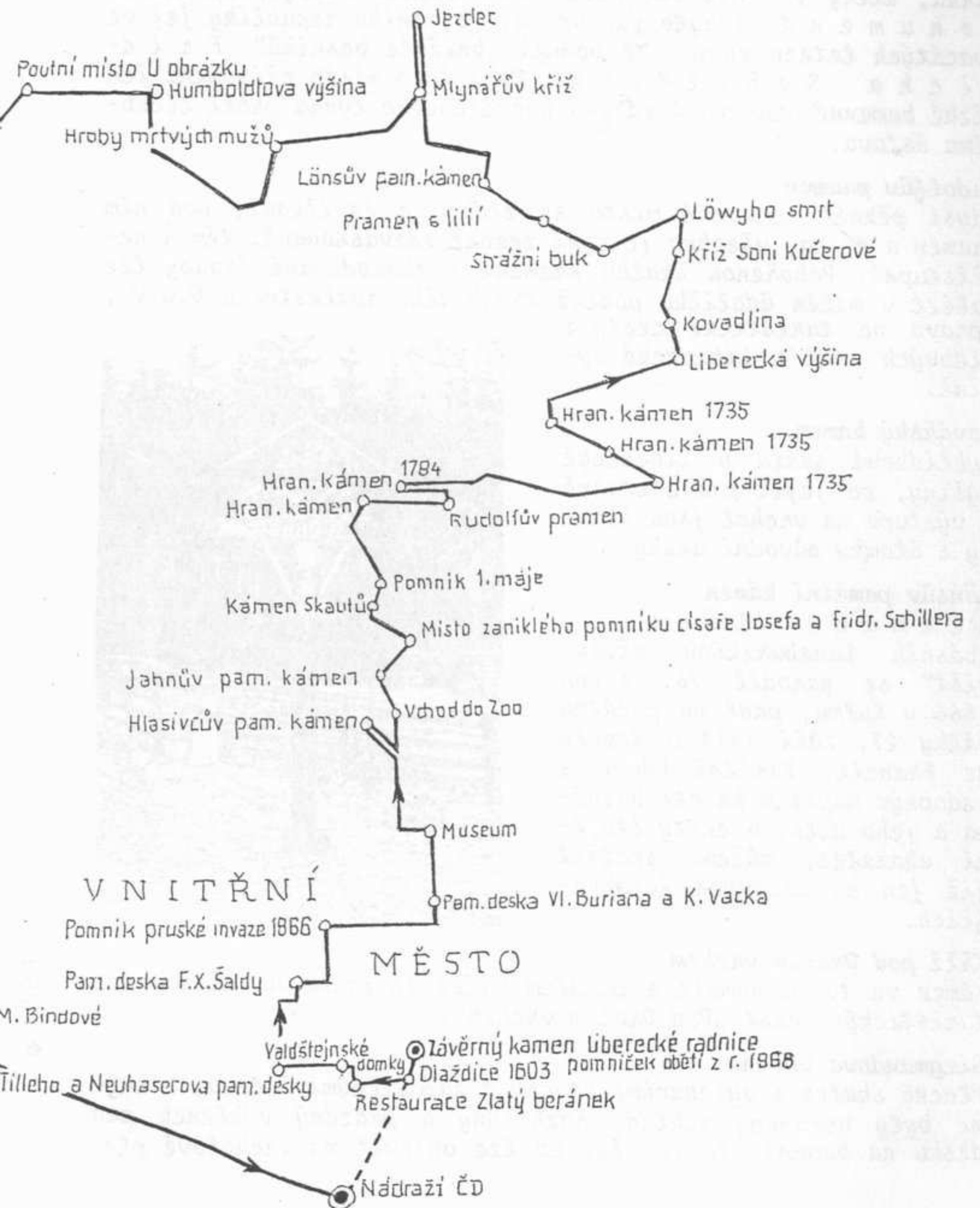
VNITŘNÍ

MĚSTO

NAVRH OKRUŽNÍ CESTY SPOLEČNÉ VYCHÁZKY

Nádraží ČD

KATEŘINKY



Monument císaře Josefa a Schillerův pomník

Parqu, který v minulosti nesl jméno císaře Josefa, dominoval monument tohoto panovníka. Po vzniku republiky jej ve dvacátých letech vystřídal pomník „knížete básníků“ Fridricha Schillera. Dnes toto místo připomíná jen nízké kamenné orámování záhonu hvězdícového tvaru proti léčebnému ústavu.

Rudolfův pramen

Kdysi pěkné, upravené místo se zídka a lavičkami, pod ním pramen a deska, všechno je nyní značně zdevastované, téměř nepřístupné. Pobořenou skalku pramene a zkorodované šrouby lze nalézt v malém údolíčku poblíž trojbokého rozcestníku D.G.V., vpravo od turistické cesty z Lidových sadů k Liberecké výšině.

Kovářský kámen

Vyhlídková skála u Liberecké výšiny, po jejíž pravé straně u výstupu na vrchol jsou šrouby s úlomky původní desky.

Lönsův pamětní kámen

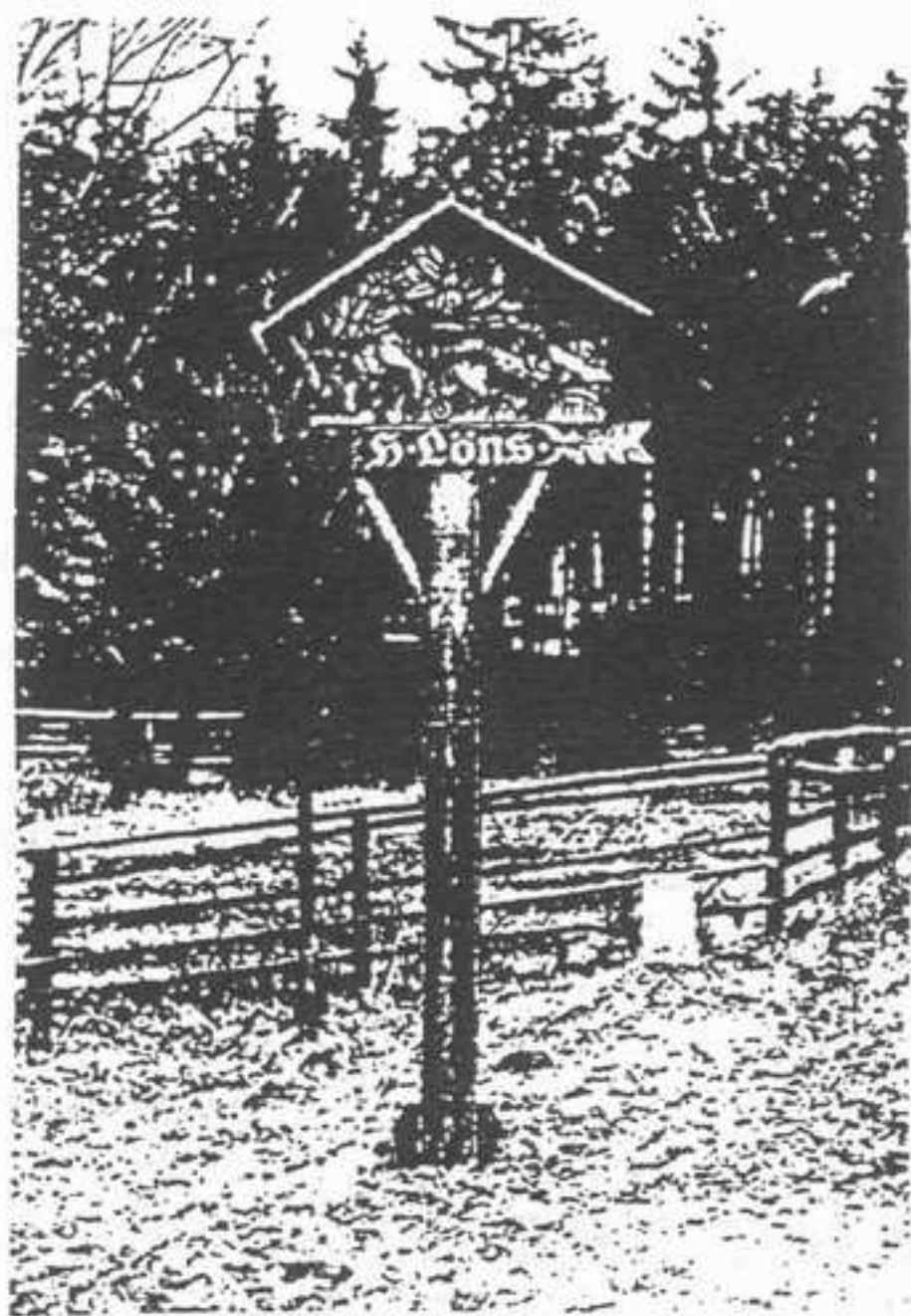
Hermann Löns - „básník Lüneburských vřesovišť“ se narodil 28. srpna 1866 v Kulmu, padl na počátku války 27. září 1914 u Remeše ve Francii. Pamětní kámen s ozdobným nápisem ke cti básníka a jeho díla, u cesty stojící ukazatel, můžeme spatřit již jen na dobových fotografiích.

Kříž pod Dračím vrchem

Kámen ve tvaru homole s pahýlem kříže je přímo na křižovatce turistických cest „Pod Dračím vrchem“.

Siegmundova výšina

Plochá skalka s vysekanými otvory a zapuštěnými železy, kterými byly upevněny základy rozhledny a prázdný výklenek pro desku na kameni, to je vše, co lze objevit na vrcholové plo-



šince výšiny. Vede na ní cesta od restaurace „Na křižovatce“ (U Lendrů), kolem bývalé Siegmundovy vily ve Starých Pavlovicích.

Schillerův buk

V létě r. 1994 byla vsazena nová tabulka do kamene pod památným bukem. Na tabulce je nápis S c h i l l e r ů v b u k - S c h i l l e r b u c h e. Nalézá se v horní části ulice U kína.

Emerich Berta

V říjnu r. 1994 byla na zdi kostela umístěna původní kovová deska z roku 1896, popisující tragickou událost první oběti pruské invaze r. 1866 s následujícím textem:

H i e r r u h e t

E M E R I C H B E R T A

Führer des k.k. 10.österr. Hußaren Regm. 5.Escadr. 2.Division
gebürtig aus Ladaný in Ungarn

welcher, am 23.Juni 1866, abends 10 Uhr, am Eck der Scheuer
des Bauerwirtschaft, No.27, in Althabendorf, von preußischen
Vorposten in die Hand und Brust verwundet beim Rücktritt
mit 5 Kameraden, wegen Überlegenheit der Feinde, am
Kirchhofthore vom Pferde sinkend, am 24. Juni 1866, nach
mehrstündigem schmerzlichem Todeskampfe, früh 1 ¹/₂ Uhr
der erste in diesen Kriege den Tod der Ehre starb.

Gott lohne ihm das Opfer für Kaiser und Vaterland !

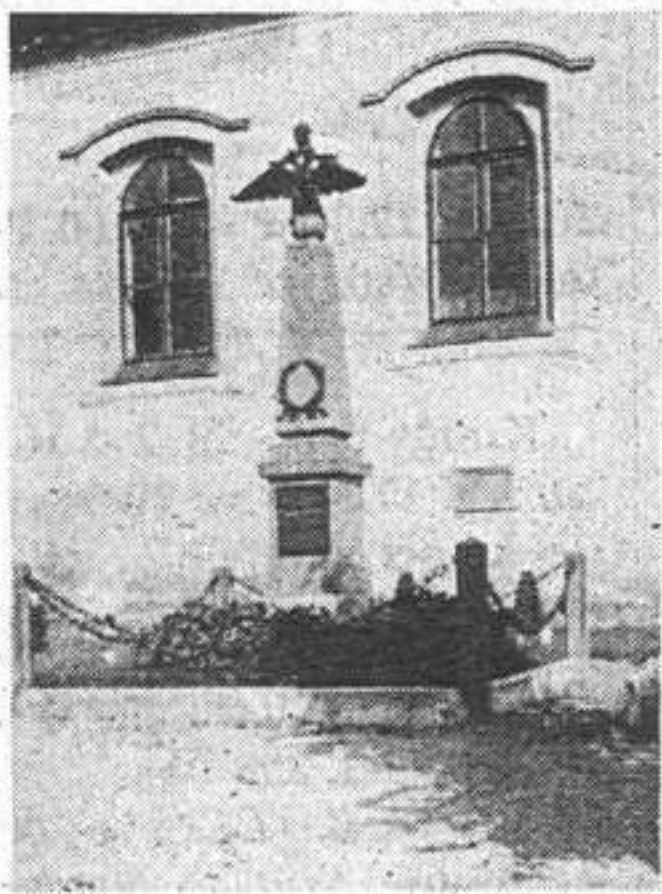
Z á v ě r e m :

Jednotlivé památky jsou chronologicky sestaveny tak, že tvoří okružní cestu, jež by se mohla stát námětem pro jednu ze společných vycházek.

E d u a r d Š v a j d a

Pomník prvního padlého v prusko - rakouské válce „pilní vlastenci“ zbavili všech ozdob a nápisů

Původní podoba pomníku postaveného ve Stráži nad Nisou u hrobu Emericha Berty, prvního padlého v prusko - rakouské válce v roce 1866 (na dobovém snímku), vzala v průběhu dějin za



své. „Pilní vlastenci“ jej zbavili všech kovových ozdob a nápisů. Za pomníkem ve zdi byly patrné stopy po pamětní desce. I ta byla vynaložením velké námahy ze zdi vyvrácena a jen díky své masívnosti a váze nebyla rozbita ani ukradena a mohla být nyní připevněna na své původní místo.

U kostela sv. Kateřiny ve Stráži nad Nisou byl hřbitov až do roku 1878. Dne 12. září 1876 se sešla komise, sestávající z předních členů obce, patronátního Clam-Gallasovského úřadu a libereckého děkanátu, na které bylo schváleno zakoupit od místního pekaře Ferdinanda Konschintskeho za 1 380 zl.

60 kr. pozemek za účelem vybudování nového hřbitova. Rozhodnutí bylo zdůvodněno skutečností, že starý hřbitov, rozkládající se kolem kostela již nestačil a nevyhovoval ani svou polohou uprostřed obce a vedle školy. Zřízení nového hřbitova pro Stráž, Krásnou Studánku, Radčice, Kateřinky a Ruprechtice schválil výnosem č. 788/6 z 23. října 1877 také okresní hejtmán Janda. Kolem hřbitova byla postavena zeď z natvrdo pálených cihel a brána opatřena kovovou mříží. Tyto práce byly svěřeny Josefu Simmovi z Radčic, který ve své ofertě požadoval 2 420 zl. za zeď, 130 zl. za kovanou bránu, 142 zl. za dvě postranní branky a 362 zl. na ústřední kříž. Kříž a svaté pole byly vysvěceny 17. listopadu 1878 v půl třetí odpoledne libereckým vikářem a děkanem Franzem Simmem. Dne 21. listopadu téhož roku byla jako první na tomto hřbitově pochována zesnulá dcera Antona Riedla ze Starého Habendorfu (Stráže n.N.) č. 119. Na zrušeném hřbitově u kostela zůstal hrob Emericha Berty a Jana Jiřího Bergera, zakladatele soukenického průmyslu na Liberecku. J.J. Berger, po němž je opět pojmenováno strážské náměstí, zemřel v roce 1810 a byl podle svého přání pochován poblíž vchodu do kostela. V roce 1893 byl na tomto místě postaven schodištní přístavek, v němž je Bergerova náhrobní deska dodnes zachována.

Liberecký den 20. 9. 1994

Text a snímek pro LD: Milan Dräger

TŘIKRÁT Z POD ŠIBENICE

V zimě roku 1896 bylo v okolí Liberce a Jablonce spácháno několik odvážných loupežných vražd. Jako jejich pachatel byl odhalen jistý Josef Kögler. Byl odsouzen k smrti provazem na nádvoří libereckého soudu a tam byl také za účasti hojného počtu diváků popraven. Byl pohřben do hrobu vykopaného uprostřed cesty místního hřbitova tak, aby se po něm šlapalo. Jelikož Liberec neměl peníze na vydržování svého vlastního kata, musel být tento k exekuci povolán. Byl jím současný pražský kat Wohlschläger, který pozvání libereckých i se svým pomocníkem, kterému se tehdy říkalo „pacholek“, přijal. Ubytoval se den před popravou v České besedě. Při večeři byl doprovázen dr. Šamánkem. Ten ho pozval ke svému stolu a celé společnosti ho představil jako mistra popravčího království českého.

Region 18. 3. 1994
Text pro Region Ivo Taller

Původní liberecká šibenice stála kdysi na kopci nad městem, v místě kde stojí liberecké krematorium. To bylo postaveno roku 1912 jako první na území katolického Rakousko - Uherska, zatímco v luteránském Německu jich měli již několik. Sudetští Němci si je vymohli přes protesty vídeňských úřadů - avšak nesmělo být uvedeno do provozu. V Liberci se konaly pouze obřady a nebožtíky vozili pálit do nedaleké Žitavy. Vlastní pece byly spuštěny krátce po pádu Rakouska a rakouských zákonů, 31. října 1918.

V první polovině 14. století získalo město Frýdlant v Čechách právo hrdelní. S tím nastala starost s městským katem. Až 15. června 1630 uzavřel městský rychtář s jakýmsi Jiřím Pitschem smlouvu o výkonu katovského povolání. Kat byl v té době placen z městské kasy. K tomuto stálému platu pak obdržel jako příplatek další odměny a to podle deseti bodů uzavřené smlouvy. Tak například: za otázky bez mučení, 3 až 4 krát opakované, dostal 1 kopy grošů, za vypalování cejchu, uříznutí uší, useknutí ruky nebo prstů pak 3 kopy, za mučení provedené na osobě 3 až 4 krát 4 kopy grošů, stětí hlavy bylo za 10 kop a bylo-li tělo pak ještě spáleno, byl příplatek 5 kop. 10 grošů bylo za upálení nebo pohřbení za živa.

Region 8. 4. 1994

Srovnejte s příběhem loupežníka Petra Vorbacha. Ten jak jistě víte, byl popraven 30. listopadu 1470 ve Zhořelci. To znamená, že v té době ani ve Frýdlantě, ani v Liberci vlastní šibenici neměli.

Počátkem 17. století se také Železnobrodští konšelé vypravili do Prahy se žádostí, aby mohli zločinné osoby nejen bráti do vazby, na pranýř, dřevěného osla a trdlici, ale trestati je i ztrátou hrdla.

Jednou našli v lese u Dlouhých Mostů mrtvého člověka. Byl ubit kameny, které ještě ležely nedaleko od těla. Lidé, kteří jej našli v něm poznali Antona Schnabela z Tanvaldu, obchodníka s přízí a lnem. Dlouho se po zločinci bezvysledně pátralo až jedna věc přivedla právo na stopu. Byl to utržený knoflík, který blízko něho našli. Takové knoflíky dělal hodkovický Meischeider. Ten však mezi tisíci zákazníky nepoznal, komu jej prodal. K objasnění případu pomohla náhoda. Dopadli tehdy při krádeži Franze Lindnera z Rychnova. Napadené trhovkyně začaly křičet a řemeslníci, kteří šli kousek za nimi, přiběhli a zloděje spoutali. Když jej vedli do Rohozce k vyšetřování, všiml si soudní syndikus, že Lindnerovi na kabátě chybí knoflík. Na Rohozci na vyšetřovaného útočili mnoha dotazy, ale Lindner stále zapíral. Natahovali jej na žebřík, pálili horkým železem, Lindner stále zapíral. Pak syndikus přinesl zakrvácené kameny, kterými byl ubit tanvaldský obchodník Schnabel. Když Lindner viděl nástroje svého ukrutného činu, zhroutil se a přiznal. Jelikož soudce zjistil, že Lindner přínáleží k potrestání do Brodu, předali jej železnobrodskému katu Theofilu Zemánkovi. Průvod, ve kterém šla také vdova po Schnabelovi a jeho tři děti vyšel ze staré radnice k šibeničnímu vrchu, odkud je vidět na celé údolí. Odsouzenec vystoupil po dvanácti schodech ke špalku, poklekl, mistr kat se rozmáchl a již se vrahova hlava kutálela po dřevěném popravčím lešení. Kat ji vzal do rukou a zeptal se: Kam mám natočit odsouzencovu hlavu? Od města, ať se dívá k Tanvaldu, odkud pocházela jeho oběť. Ale správce z Rohozce rozhodl: Obráťte ho k Dlouhým Mostům, tam spáchal svůj hrozný zločin!

Od té doby se událo v Brodě ještě několik hrdelních zločinů. Na kopci byla postavena šibenice, na které skončilo několik viníků své životy. V červenci 1788 však bylo obci zrušeno nejen právo poprav, ale zmizely i pranýře, trdlice a dřevěný osel, i koše pro namáčení pekařů v Jizeře. Jenom na kopci nad Brodem zůstala podezdívka z šibenice s několika vytesanými kříži.

Podle Vladimíra Mikuláška - Ďáblův doktor (Zkráceno)

PRÉMIE

Na obrázku dole je stará, dnes již neexistující radnice z druhého nejlidnatějšího města josefínské doby v Čechách. O jaké město se jedná? (Nápověda: toto město s textilní výrobou mělo v té době 6.500 obyvatel).

Pro velmi vnímavé přidáváme další otázku za jeden zlatý navíc: všimněte si věže; ta věž je v hledaném městě dosud, i když už na docela jiné stavbě. Poznáte na které?



Přiznávám, že mě nikdy nenapadlo o tom přemýšlet. Až půjdeme okolo, musím si tu kopii staré věže dobře prohlédnout

HERMANN LÖNS

spisovatel, narozen 28. srpna 1866 v Kulmu, padl u Remeše ve Francii 26. září 1914. Studoval medicínu a matematiku, jako spisovatel byl činný od roku 1891, v letech 1893-1902 působí v Hanoverském Hlasateli (Hannover Anzeiger) a zároveň v letech 1898-1901 redigoval časopis Dolní Sasko (Niedersachsen). V roce 1902 přestoupil od katolické víry na protestantskou. V letech 1902-04 byl redaktorem Hanoverských



Hermann Löns.

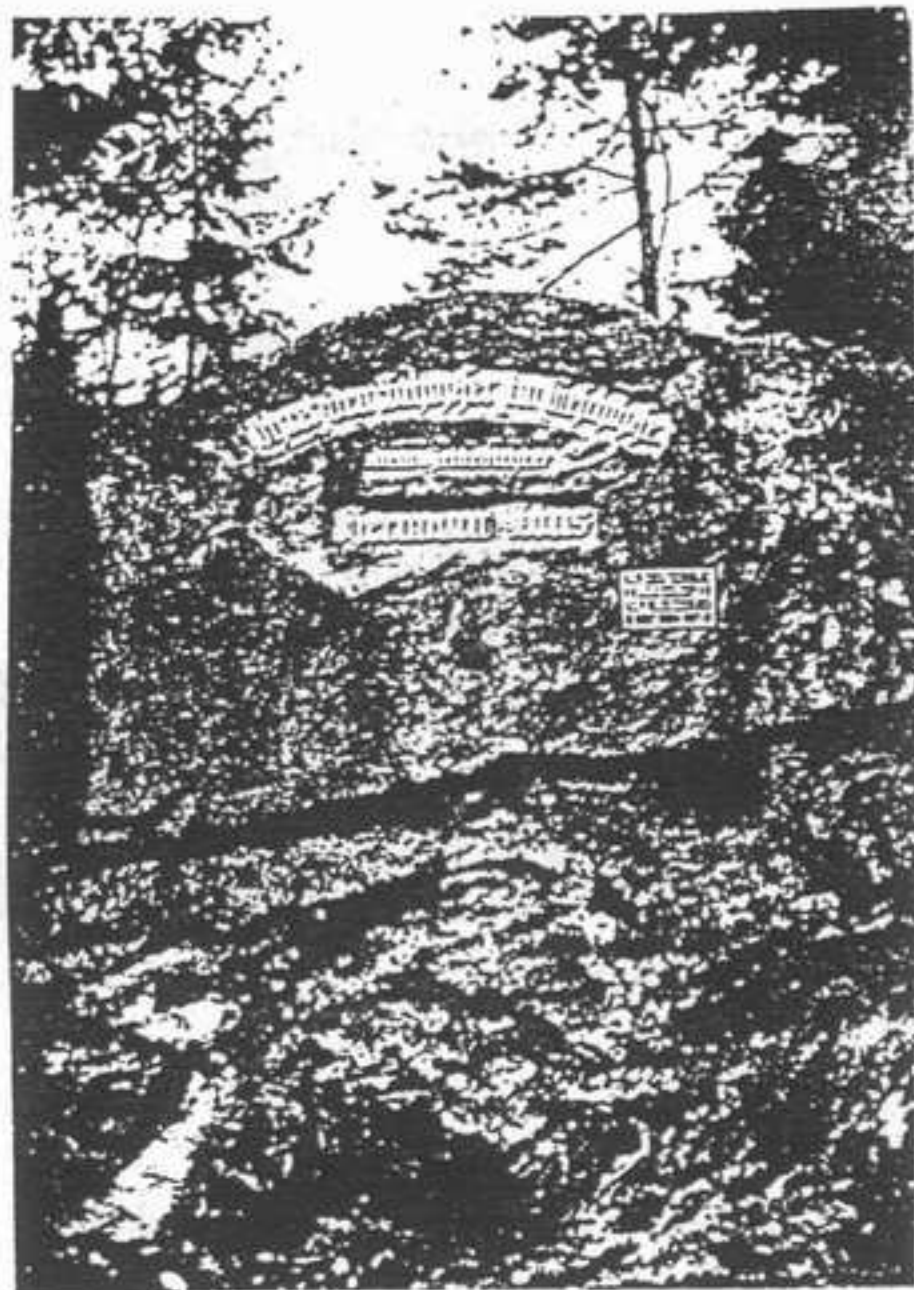
novin (Hannoverschen Allgem. Zeitung), 1904-07 Hanoverského deníku (Hannoverschen Tagblatt), pak od roku 1909 Schaumburg-Lippischen Landeszeitung v Bückeburgu, 1912-14 žil jako básník na volné noze v Hanoveru.

Ačkoliv se narodil jinde než v Dolním Sasku, je Löns básníkem ryze dolnosaským. Vřesoviště mu učarovala, jejich floru a faunu s přírodovědecky proškoleným pohledem nejen popsal, ale také básniccky upravil. Lönsovy spisy o přírodě (Moje hnědá kniha 1906, Tam venku před branou 1910, Obrazy vřesovišť 1913, Moje pestrá kniha 1913) zachytily vědomosti člověka, milujícího samotu, který se v krajině nechá uchvátit dobrou pohodou, ale také neúprosnými přírodními zákony. To platí zejména u Lönsových příběhů o zvířatech (Co tu řehtá a bečí 1909, Bručoun 1909, Z lesů a luhů 1916 - vyšlo až po autorově smrti) a loveckých příběhů (Moje zelená kniha 1901, Bylina a olovo 1911, Na divoké dráze 1912).

V románech Poslední Hansbur (1909), Werwolf (1910), Domky v Ohlenhofu (1917), dává najevo silný historický smysl lidovosti a pro očekávaný prvek dolnosaské kmenové povahy a jejich vlivný vzor.

Svátečně také hledá znalost života a jeho doby. (Druhá tvář 1911) V osudovém utváření značí Löns svoje vlohy k baladám, které uměleckou formou rozvíjel, (Moje modrá kniha 1909), jeho uhlazené lyrické básně odráží sklon k lidové písni. Vzdáleně obsahuje Löns početné svazky o ochraně přírody a přírodovědecké studie např. o molech a mšicích.

Souhrnné dílo Hermanna Lönse vyšlo v osmi svazcích v roce 1922.



Hermann Löns

Další díla sestavená z pozůstalosti nebo napsaná o něm jinými autory: Rudolf Löns: Lönsovo umění 1918, Schauerte: Hermann Löns 1920, Swantie Swantius: H.L. a Swantie 1927, Elisabeth Löns: Moje vzpomínky na H.L. 1921, Wilhelm Diemann: H.L. 1922, Erich Griebel: H.L. 1924, Ernst Löns: Mládí H.L. 1927, Knotnerus Mehr: Neznámý H.L. 1928, Paul Schnabel: Pravda a básník v Lönsově Druhé tváři 1929, Roland: Člověk a básník v jemném lidském svazku 1930.

Německý originál tohoto článku dodal Eduard Švajda

Z D O Š L É K O R E S P O N D E N C E

Již delší dobu jsem se chystal Vám napsat. V čísle 4/94 jsem se dočetl, že příští číslo bude věnováno pomníčkům na území Liberce a tak mi dovolte, abych i já přispěl několika řádky o pomníčkách a památkách, o kterých jsem zatím na stránkách Vašeho zpravodaje nečetl.

První skupina se týká památek na dopravní nehody. V Kateřinkách, asi 100 metrů za vrátnicí firmy Petrof - piana, jsou v levotočivé zatáčce, pod skalou, dva železné kříže. Nad

nimi je tabulka s nápisem. Doslechl jsem se, že prý šlo o srážku motocyklu s nákladním autem. Druhá památka, o které se chci zmínit, se nachází na opačném konci Liberce, ve Vesci v České ulici. Zde, asi 200 metrů od stanice MHD č. 24 Vesec, za

Zde tragicky
zahynula
Helena
Martincová

objektem podniku Kolora (nyní Nasin), se v příkopu pod silnicí nachází malý pomníček s nápisem. Delší dobu jsem pátral, co a hlavně kdy se zde přihodilo. Od lidí v okolí jsem se postupně dozvěděl, že 62 letou Helenu Martincovou zde o svátku

Mistra Jana Husa, tedy 6. července 1990, srazil vypůjčeným autem 22 letý Pavel K., postižená zemřela při převozu do nemocnice. O události přinesly zprávu tehdejší Liberecké svobodné noviny VPŘED ve svém 55. čísle ze dne 13. 7. 1990.

Zajímal jsem se i o pomníček, spíše však věneček, který visel u přehrady v Harcově, i ve Vašem zpravodaji o něm již byla zmínka. Podařilo se mi zjistit jen to, že zde měl prý zahynout asi před dvěma roky hráč volejbalu jménem Hampl, měl snad usnout v nočních hodinách za volantem. Tyto informace

Na tomto místě
tragicky zahynuli 7.6.1975
naši kamarádi
Aleš Dubský
Vladimír Jelenecký

jsou však nejisté a neověřené. Letos v lednu jsem věneček na stromě již nanašel.

Při této příležitosti se zmíním ještě o pro mě zatím tajemném křížku. Ten není přímo na území Liberce, ale nachází se asi 100 metrů před zastávkou Kryštofovo Údolí, na stromě. Jedná se o prostý dřevěný křížek, bez bližších údajů. Blízkost železniční tratě dává tušit železniční nehodu. V letních měsících bývá křížek ozdoben čerstvými květinami. Pokud se mi časem podaří zjistit něco bližšího, ozvu se.

Další památky, o kterých se zmíním, se týkají, přímo či nepřímo, konce 2. světové války. V Rochlicích, na domě čp. 3/5 na rohu Kyjevského náměstí a Hodkovické ulice, je pamětní deska věnovaná štábnímu strážmistrovi Rudolfu Červenému. Deska připomíná, že jmenovaný zde byl zavražděn dne 15. 1. 1946 zákeřnou nacistickou rukou při výkonu bezpečnostní služby. Pokračujeme-li Hodkovickou ulicí dále, až do Doubí, můžeme po levé straně (směrem z města) na jednom domě objevit desku s nápisem. Deska je dosti nenápadná, neudržovaná, na domě, na kterém visí, chybí číslo. Ale naproti němu je nyní prodejna Tropicó.

V poslední den války
dne 9. 5. 1945
zahynuli na tomto místě
zdejší občané
Marie Bacušová
Trudi Mihulková
František Šťastný
Karel Verner
Čest jejich památce

Asi 150 metrů pod hrází harcovské přehrady, u vjezdu do garáží podniku Textilana, stával dlouhá léta pomníček. Ten připomínal, že zde byl 12. 5. 1945 zastřelen Bohdan Luckewitz. Pomníček zde stával ještě začátkem 60. let. Pak však z nějakých důvodů zmizel, snad překážel při vjezdu aut do garáží či do blízkého skladiště stavebního materiálu. Dozvěděl jsem se, že syn oběti ještě dnes žije v Liberci.

V těchto místech
položili své životy
dne 21. 5. 1896
za práva pracujícího lidu
dělníci Václav Hůlek
Josef Marčan
a žák Robert Weinert

Poslední památka, o které se zmíním, se již vztahuje k jiné události, ne tedy válečné, i když i se i zde střílelo. V Doubí, pár metrů od

výše zmíněné desky z 9. 5. 1945, před školou v Hodkovické ulici, stojí pomníček s nápisem.

Příští rok tedy uplyne 100 let od připomínané události a pravděpodobně u pomníčku již nebudou stát čestnou stráž pionýři. Ale ani na tento pomníček bychom zapomenout neměli, stejně jako si jistě připomeneme i desku, která je přímo na liberecké radnici a připomíná oběti 21. srpna 1968.

Ladislav Brejcha

Vážený příteli,

obrátil se na mne Míla Nevrlý s dotazem:

Kdo poskytl materiál pro PATRONA č.4/94 pro článek o „ANNELORE FEIXOVÉ“ ?

- a) Údaje o místě nálezů mrtvé HANNELORE FEIXOVÉ udává přesně Míla Nevrlý - viz policejní zpráva, kterou měl v té době k dispozici.
- b) Emil Novák ve své pozůstalosti udává místo nálezů mrtvé H. Feixové z č.p. 538 takto: „Pod domem Georga Geiera č.p. 98, nedaleko okraje lesa“. Místo nálezů si byl Emil Novák prohlédnout až v roce 1988 ! Pokud se budeme odvolávat na sbírky Emila Nováka, doporučuji konzultaci se mnou jako držitelem pozůstalosti E.N.
- c) Míla Nevrlý se ptá, zda má napsat pro PATRONA skutečný popis smrti Hannelore Feixové z Janova, dle policejních protokolů ?

Zdraví Herbert Endler

C o t o m u ř í k á t e ?

Obrázek a popis jsem dostal (nebudu psát od koho) a bral jsem jej jako hotovou věc, aniž bych zapochyboval o jeho obsahu. Já skutečně nemám možnost ověřovat si dodatečně pravost a pravdivost toho, co mně kdo pošle a ani to ode mě nechtějte, nejsem detektivní kancelář.

Jiří Šourek

Tento výlet z Josefova Dolu, přes Karlov do Janova z 8. ledna 1995, během kterého jsme skutečné místo smrti Annelore Feixové nenašli, si připomeneme alespoň obrázkem nové tabulky v Josefově Dole a skupinkou tříkrálových koledníků na karlovském hřbitově.





K O S T E L S V A T Ě H O K Ř Í Ž E

byl vybudován v letech 1753 - 61 na místě teprve 55 let starého hřbitovního kostela, jehož autorem byl valdštejnský stavitel M.A. Canevalle. Autorem nového komplexu byl liberecký stavitel J.J. Kunz, který později rozšířil i budovu zámku. Na vnitřní výzdobě chrámu se podílela řada umělců - hlavní oltář s obrazem sv. Heleny je od F.X. Palka, autorem soch a řezeb byl J. Jelínek z Kosmonos, kazatelnu vyřezal J. Hájek, obrazy na postranních oltářích F.J. Scheffer a F.F. Molitor.

Za kostelem na bývalém hřbitově najdeme vedle kaplí Křížové cesty i sloup P. Marie se sochami sv. Jana Nepomuckého, sv. Floriána, sv. Rocha a sv. Šebestiána na dvojitém podstavci. Do roku 1877 stála tato statue uprostřed náměstí. Toto dílo Matyáše Brauna a jeho dílny z let 1719 - 1720 bylo původně vyzdviženo na dnes již zaniklou kašnu a to, co zbylo, je pouhým torzem jeho architektury.

A K T U A L I T A

Památky Jizerských hor objektivem fotografa J. Pikouse ml.
Výstava velkých barevných fotografií probíhá v Severočeském museu v Liberci a můžete si ji prohlédnout do 2. dubna 1995.

**TENTO VÝTISK JE NEPRODEJNÝ
a slouží výhradně pro vnitřní potřebu našeho sdružení
a jeho členů !**

Příspěvky, články a fotografie do dalšího vydání
zašlete nejpozději do konce dubna 1995 !