



Patron

INFORMACE PŘÁTEL
POMNÍČKŮ A PAMÁTNÝCH MÍST
JIZERSKÝCH HOR

1 / 94

ROČNÍK 5

P O Z V Á N K A

Na společnou jarní schůzku, která se koná
v sobotu 9. dubna 1994 v 9.30 hodin
ve vinárně kulturního domu v Jiřetíně pod Bukovou.

Na programu bude mimo obvyklých bodů také promítání diapositivů
o historii a současnosti ozubnicové tratě
z Tanvaldu do Kořenova.

VÝPRAVA K UCTĚNÍ PAMÁTKY EMILA NOVÁKA

se koná v sobotu 16. dubna 1994
Sraz účastníků v Bílém Potoce v 8 hodin.
Přesná trasa bude určena až na místě
podle počasí a množství sněhu.

NÁVŠTĚVA REZERVACE „KROKUSY V GÓRZYŇCU“

se koná v sobotu 23. dubna 1994
K dopravě se použije autobusová linka ČSAD
40051 Jablonec nad Nisou - Jelení Hora.
Odjezd vlakem z Frýdlantu 4.40,
z Liberce 5.35,
nebo tramvají později.
Odjezd autobusu z Jablonce 7.00,
z Tanvaldu 7.25, jízdenky do stanice
Szklarska Poreba, Górna.



Přestup z vlaku na autobus možný v Jablonci nebo Tanvaldě.
Nezapomeňte na platné pasy ! Polské peníze nejsou třeba.

Během cesty navštívíme tato pamětní místa:

Poutní kostel Božího těla

Soví skály

Krakonošův hrob

Zuckerschalle

Moltkefelsen

Jeskyni Uran

Zatáčku smrti

Krokusy v Górzyńcu

Pomník zlatokopů

Ludwigsbaude

Wenigerův pomník

Bílý Flins



Motto:

+
Mensch,
klage nicht über
deine Leiden.
Denke nur an deine
Schuld.
Für die ich war ans
Kreuz geschlagen.
Ich litt schweigend
mit Geduld.
1883

Z pomníku při cestě
z Horního Polubného
na Jizerku.

J a k ý b y l t e n l o ň s k ý r o k ?

Loňský rok byl především velmi deštivý, což se odrazilo v malém počtu příležitostí, udělat si nějaký pěkný výlet do hor a jenom výjimečně se stalo, že by člověk za celý den alespoň jednou nezmokl. Naše skupina znalců pamětních míst Jizerských hor uspořádala pro své příznivce tyto čtyři výlety:

1. Uctění památky Tomáše Boka na Pilzbergu
Počasí slunečné, málo sněhu, účast 6 lidí.
Podrobnosti v Patronu č. 2/93
2. Výlet přes Harcovský hřeben
Příšerný déšť a zima, 9 účastníků. Ostatní přátelé dosud nebyli o této akci informováni, proto dodatečně zařazují zprávu, kterou zaslali manželé Zítkovi.

Rýnovice 24.5.93.

...I přes nepřízeň počasí se nás sešlo celkem devět. P. Tichý, Ulbrich, Pauldura, Švajda, manželé Sedlákoví, Šourek, Pavien-
ský a Pepík. Po celou dobu poprchávalo, ale myslíme si, že se
akce zdařila, jelikož byla navštívena místa, u kterých jsme
byli někteří poprvé a nebo po mnoho let se tam člověk nedostal.

Během cesty jsem účastníky informoval o situaci s Pat-
ronem a s neplatičí a nedostatkem příspěvků do „Patrona“.

Účastníci se velice divili, snad o této situaci nic nevědí...

Tentokrát jsme udělali rýnovický okruh zprava k Trniš-
ti. I když pršelo, nálada se neztrácela, přišli opravdu ti
zdatní a otužilí a nakonec jsme mohli konstatovat, že se akce
zdařila, jako při společné deštivé akci, při které jsme po-
stavili Rohanův kámen.

1. Po 7. hodině prohlídka kostela a něco o jeho historii
2. Prohlídka kaple s hrobkou rodiny Priebuschů - mimo jiné opět na 1.5.93 navštívena zloději - hrob sklářů Riedlů a prohlídka dalších hrobů Priebuschů atd.
3. Kříž pod Strážním vrchem
4. Revírní kámen lesa z roku 1851
5. Mšeno - památník stávky u Silky - 1932
6. Tomanův pamětní kámen
7. tam poblíž kámen „R.E.“ se nám nepodařilo najít
8. Staré pamětní místo u starého rýnovického rybníka, kde do roku 1966 visely na stromech dva svaté obrázky
9. Pamětní kámen pod Mlynářovými skalami, kde údajně zahynul lesní dělník při svážení dřeva
10. Prameny s dobrou vodou pro vodovod části Jablonce, 1930
11. Strážný vrch nad Rýnovicemi s kamennými hrnci
12. Kámen „F.U. 1904“ - chata u Tlusté jedle - též zjištěna přítomnost zlodějů - za chatou směrem severozápadním asi před třemi týdny vyhořel kus lesa
13. Od křižovatky u buku asi 400 m pravo pěkná rozpuklá skála s rozpuklým skalním hrncem a v dolní části asi tři metry dlouhou dírou, procházející skrz skálu
14. Pamětní místo Trniště, nová Hašlerova chata, vyhlídka na Trništi, letopočet 1912
15. Kamenný stůl s letopočtem 1738
16. Pomník Franze Hiebela
17. Pomníček Káji Oulehly
18. Skála s letopočtem 1907 - 1910 A.R. E.
19. Kousek od Oulehlova pomníčku pěkná studánka se špatně čitelným nápisem, obrostlá kvetoucím šeríkem.

Dále jsme šli k restauraci U potůčku v Harcově, odtud doleva na Rýnovice okolo pěkně zachovalého kříže při cestě asi 700 m pod Stieplovou vilou a na silnici přes Lukášov okolo rybníčku, do kterého byl v roce 1952 v pytlích vhozen český důstojník rozřezaný na kusy.

U bývalého Červeného mlýna v Lukášově jsme si mohli prohlédnout novou elektrárničku a po 15. hodině jsme se rozloučili před rýnovickým kostelem s úsměvem ve tváři, že se nám společná akce zdařila.

3. Památky Ještědského hřebene

Počasí pěkné, počet lidí na startu asi 50, do cíle došlo 8, ostatní se poztráceli v lesích při hledání hub, nebo se vrátili autobusem. Podrobnosti v Patronu č. 4/93.

4. Výprava do starých štol

Mráz 12°C pod nulou, účast 8 lidí a 3 pejskové

Ačkoliv hluboký mráz hodně lidí odradil, kdo nepřišel neuvěří, že lepší počasí pro výpravu do štol ani nemůže být. Těm vytrvalým byla odměnou zřídka kdy viděná ledová výzdoba při vstupech do jednotlivých štol, kdy voda z odtávajícího sněhu nad klenbami vytváří až půlmetrové rampouchy vyrůstající od země do hůry. Navštívili jsme Beránka, Útěchu, v Rapoldu jsme každý většinou poprvé proplazili horním vstupem ven, dále Kateřinu, prošli jsme největší ražený systém František kolem dokola, pak Děti Izraele, Blaženou Bohatou útěchu, kde jsme u vchodu viděli pomrzlou lišku, pod sněhem jsme vyhrabali poklop do Petra a Pavla, v Oukropu jsme si nabrali vodu i do vysokých gumáků. Erasmus jsme po hodinovém hledání znechuceně vzdali a pospíchali se přezout a převléknout do suchého. Během cesty jsme našli různé druhy netopýrů v několika štolách a to skutečně jen v těch, které jsou obtížně přístupné, kde nejsou tak často rušeni. Musím také připomenout kaskadérský kousek Herberta Endlera při zpáteční cestě autem po neprotažené silnici ze Smědavy na Souš...

Navrhuji, abychom výpravu do starých štol uspořádali ještě jednou v létě, když je tepleji a delší den, abychom stihli několik posledních přístupných štol, na které obvykle již nezbyvá čas.

J.Š.

Přátelé, vzpomeňte se mnou.

Dne 13. dubna 1994 tomu bude právě pět let, kdy naše řady opustil beze slůvka rozloučení pan **Emil NOVÁK** z Hajniště u Nového Města pod Smrkem, ve věku 68 let.

Tak, nebo nějak podobně by mohla znít stručná zpráva v našem PATRONU, ale v případě pana Nováka učinme výjimku, a dovolte mi proto krátké ohlédnutí. Nechci - a ani mi nepřísluší - žádným způsobem hodnotit, pouze vzpomenout...

Můj první dopis od Emila Nováka jsem dostal 18. února 1980 a byla to odpověď na můj dotaz ohledně eventuelní spolupráce při opravách pomníčků a sbírání vlastivědných informací a podkladů. Díky jemu jsem učinil - sice ne první - ale přesto důležité kroky v této činnosti, začal jsem se seznamovat s lidmi stejného zájmu a společně podnikali objevné, poučné i účelově zaměřené akce v terénu. Spolu s Emilem Novákem jsem se samozřejmě poznal i s jeho rodinou v Hajništi.

Hodní, veselí a srdeční lidé. Neodpustím si, abych v této vzpomínce nevěnoval trochu pozornosti jeho paní, paní Idě Novákové. Snad se nebudete zlobit, když uvedu alespoň dva postřehy, které se mi vybaví pokaždé, když vzpomenu...

Mírná, chápavá a upřímná paní Nováková. Žena s ohromným pochopením pro naše záliby, které mnohdy překračovaly všechny meze. Vzpomínám, jak jednou při výpravě za pomníčky na Frýdlantsko, jsme vyráželi od Nováků a přesto, že jsem měl v ruksaku jako vždy zásobu jídla, nebylo mi dovoleno vyrazit do terénu dříve, dokud jsem si nevzal krajíc chleba se sádlem od této předobré a starostlivé duše. Jindy zase, to jsem šel od kyselky na Ztraceném potoce, vidím dvě dámy na kolech - a



ona to paní Nováková s přítelkyní. Řeklo by se zcela běžná věc. Jenže ona paní Nováková tímto způsobem pomáhala tehdy své přítelkyni překlenout duševní krizi způsobenou nemocí, jak mi později vysvětlila svým nenapodobitelným německým dialektem. („...dou fohr ich halt a bisl mit".) Tak nějak to muselo být.

Na pana Emila Nováka budu již navždy vzpomínat, jako na člověka, jenž mne zasvěcoval nejen do pomníčků Jizerských hor, ale do historie kraje vůbec.

Dovedl se dívat očima, které vnímaly přírodu i její obyvatele trochu jinak, než zrak tuctového návštěvníka krajiny. Vnímал přírodu způsobem vlastním lidem žijícím v přírodě a samotářům. Nemá každý ten dar od Boha a nemá každý tu trpělivost pro vnímání. Měl jsem ho proto rád i přesto, že některé jeho svérázné činy způsobovaly ostatním vrásky. S odstupem let začínám rozumět a někdy mám chuť udělat něco podobného. Myslím si že jsme si rozuměli a dokladem toho může být i to, že mi pozůstalí předali materiál týkající se pomníčků a památných míst tohoto kraje s tím abych pokračoval s přáteli v načatém díle, které jemu nebylo dopřáno dokončit. Což postupně činíme.

Můj poslední dopis od Emila Nováka jsem dostal 27. února 1989. V té době jsme si vzájemně posílali výpisky z dobového tisku. On mi zasílal materiál z „Frýdlantských novin“

a já jemu zase z „Libereckých novin“.

Začátkem dubna mi zavolał přítel z Hajniště, a sdělil mi, co se stalo.

Později jsem obdržel obálku, jejíž adresa již nebyla psána známým písmem pana Nováka, ale rukou nejistou, patřící člověku, kterého potkalo cosi strašného. Obsah dopisu byl strohý:

„V tichém bolu oznamujeme smutnou zprávu, že ve čtvrtek dne 13. dubna 1989 po tragické nehodě ve věku 68 let nás bez rozloučení opustil pan Emil NOVÁK z Hajniště 96.“

Chtěl bych proto požádat všechny z Vás, kdož znali pana Emila Nováka, aby každý svým způsobem vzpoměl a navrhuji, abychom se sešli u jeho pamětní desky umístěné na Věži Grálů v sobotu, dne 16. dubna 1994. Myslím si, že by s tím souhlasil.

Herbert Endler

Fotografie jsou ze sbírky pana Gerharda Kutnara, který připoměl, jaký byl pan Emil Novák horolezec, kolik skal zdolal a kolik zaznamenal prvovýstupů...



Emil Novák u pomníku Hirta a Christa, 6.IX.1980

Jiří Šourek

Jistě jste již všichni navštívili známé naleziště šafránu Heuffelova na severním svahu od Lukášova k Harcovskému potočce, kde jsou návštěvníci okouzleni nádhernou bělostí rozkvetlé louky, zatímco na vrcholcích hor přetrvávají zbytky starého sněhu. Chráněné naleziště má rozlohu 2.62 ha a je od roku 1948 nejstarším chráněným územím v Jizerských horách. Jak se později ukázalo, rostliny zde nerostou od pradávna,



ale nejspíš byly v minulosti přeneseny z Alp a na lukášovské stráni se jim výborně dařilo a rychle se rozmnožily. Není to však jediné místo, kde se můžete s těmito vzácnými rostlinkami setkat. Na severních svazích Jizerských hor, v údolí mezi Vysokých a Kamenickým hřebenem leží přírodní rezervace Krokusy v Górzyńcu, známá již od roku 1811. Zdejší šafrány nejsou bílé, jak by se dalo očekávat, nýbrž tmavomodré. Podmáčená paseka ztracená uprostřed hlubokého lesa má rozlohu 3.9 ha a roste na ní více druhů chráněných rostlin - Jaterník, kokorík mnohokvětý, pryskyřník kosmatý, prvosenka vyšší a

další známé vlhkomilné jarní květiny.

Rezervaci nejlépe najdete podle nové mapy Karkonoski park narodowy, kterou již bez problémů seženete ve Schreiberhau. Místo samotné je nejlépe přístupné od Zatačky smrti, neznačenou lesní cestou asi 1 km k severovýchodu. Nejlépe se orientujete podle velikého senníku na křižovatce lesních cest, který je na mapě zakreslen.

Pokud bychom se koncem dubna pro tento výlet rozhodli, můžeme při této příležitosti navštívit Zbojeckie Skały a Moltkefelsen nad nádražím Schreiberhau - Unter a Uranovou jeskyni. Při zpáteční cestě kolem Ludwigsbaude proti proudu řeky Zackenu se zastavíme u pomníku, na místě, kde se v minulých staletích rýžovalo zlato. Také Wennigerův pomník je na dosah ruky. Pak již bude následovat velmi náročné stoupání po zeleně značené cestě přes Vysoký Jizerský hřeben do Jakobsthalu a Harrachova. Zatímco dole v údolí řeky Zackenu budeme obdivovat jarní květiny, vysoko v horách se budeme bořit po kolena v odtávajícím sněhu (letos asi ne) a cesta se změní v hluboké koryto potoka. Pro méně zdatné turisty bude lépe vrátit se po silnici k Zatačce smrti a do Čech se vrátit ze Schreiberhau autobusem.

Nedaleko chráněného naleziště šafránů se nachází ještě jedna zajímavost: Staré nádraží Seiffershau, kde se dříve vyhýbaly protijedoucí vlaky. Po dlouhém hledání jakýchkoliv zbytků jsem našel zarostlou ruinu asi 1 km východně od železničního mostu přes Zacken, v místě, kde rozšiřující se hluboký zářez trati přechází ve vysoký násep. Polské vlaky tam již nestaví a mají nové nádraží asi 2 km východně uprostřed vesnice Gorzyniec (Hartenberg), zatímco bývalá vesnice Seiffershau (Kopaniec) se rozkládá až za vrcholem Kamenického hřebene; horní část obce roztroušená na svazích je již vylidněna a obyvatelé dolní části obce to mají skoro blíže na nádraží ve Staré Kamenici na trati z Jelení Hory do Zhořelce. Abych to lidem, kteří tam nikdy nebyli trochu přiblížil: Je to asi jako kdyby obyvatelé Zásady a horské samoty Berany chodili na nádraží na Střední Smržovce. Tak je to asi daleko a vysoko...

ZE ŽIVOTA JIZERSKOHORSKÝCH HAVÍŘŮ

Tak jako každý pořádný důl, měly i Jizerskohorské doly své důlní mistry - štajgry. Ti měli kromě jiných povinností za úkol dohlížet na práci havířů, razičů, běhačů s vozíky i dalších dělníků potřebných k chodu takového díla. Zároveň vydávali lůj do důlních svítilen a přidělovali nářadí. Týdenní plat takového štajgra činil 21 grošů a k tomu 6 grošů za kvartální předkládání účtů. Z jejich stře-

du si majitel díla (Bergmeister) zvolil předáka, kterému příslušelo zastupovat havíře při prosazování jejich práv a zájmů. Rovněž byl zodpovědný za kvalitu, úroveň a množství odvedené práce.

Havíři samotní pak pracovali v akordu (úkole), přičemž za látro vyražené štoly dostali mezi 6 až 7 kopami. (Jedná se samozřejmě o „látro jáchymovské“, používané v hornictví, které měřilo 1.92m. Pozn. překl.) Byla tu i další možnost: havíři mohli pracovat v „časovce“ - to pak dostávali týdně 13 grošů. Přihodilo-li se havíři neštěstí (úraz, zranění s trvalými následky při výkonu povolání, dostávali po dobu osmi týdnů plat a „nemocenskou“ (Arztageld) z dolů výnosných, a z dolů nevýnosných dostávali tyto částky pouze po dobu čtyř týdnů. Takovým havířem - invalidou byl například postavou malý Simon Wolkstein, „chudás z poustevny“, který dostával týdně v době od 22.6. do 27.7.1583 pouze 5 grošů z dolu Bohatá útěcha.

Znak Nového Města z roku 1592



sledky při výkonu povolání, dostávali po dobu osmi týdnů plat a „nemocenskou“ (Arztageld) z dolů výnosných, a z dolů nevýnosných dostávali tyto částky pouze po dobu čtyř týdnů. Takovým havířem - invalidou byl například postavou malý Simon Wolkstein, „chu-

das z poustevny“, který dostával týdně v době od 22.6. do 27.7.1583 pouze 5 grošů z dolu Bohatá útěcha.

Havířina byla práce velmi namáhavá, zvláště když si představíme, že během jedné směny havíř vysekal asi čtyřicetimetrový otvor... Není proto divu, že si havíři před zavedením hloubení stol pomocí odstřelů střelným prachem, které bylo vynalezeno roku 1613 ve Freibergu, snažili práci ulehčit třeba tím, že skálu nahřívali ohněm, aby se „ roztáhla“ a pak ji polévali vodou, aby pukala. Však také proto je v cechovních znacích zobrazen pohrabáč a jiné náčiní potřebné k udržování ohně. Každý havíř kromě své práce v dole měl také svoje políčko a malé

hospodářství

Pracovní doba byla rozdělena na tři směny po sedmi hodinách, které začínaly ráno ve čtyři, v poledne ve dvanáct a večer od osmi hodin. Vždy hodinu před začátkem směny svolával havíře zvon, o němž se ví, že jej například v roce 1583 obsluhoval Max Kolbe, bydlící v domku nedaleko dolu Bohatá útěcha. Troje přesýpací hodiny odměřovaly čas po sedmi, čtyřech a jedné hodině. U Beránka Božího a u Bohaté útěchy byly postaveny kovárny pro výrobu a opravu nástrojů včetně kalení sekáčů.

A na co se vlastně používal jizerskohorský cín ? Dle starých dochovaných záznamů se používal například na zámecké střechy, ozdobná okna, kostelní nádoby a konečně i na výrobu nádobí a to nejen pro frýdlantský zámek. Jak dalece byla frýdlantská vrchnost zásobena cínovým nádobím si můžeme představit na základě soupisu nádobí (domácího náčiní) na statku v Poustce, patřící tenkrát Kateřině z Redernů - majitelce frýdlantského panství, ze dne 8. srpna 1617. Na tomto seznamu bylo kromě jiného uvedeno, že na statku měli: „...21 velkých a 7 středně velkých mís, 1 kropicí konev a umyvadlo, 19 šálků, 7 svícňů, 6 lžic, 2 konvice, 4 misky, 4 nástěnná svítidla, 1 nočník“. Pro úplnost dodejme, že ze stříbra měli 2 lžíce a z plechu další 2 nočníky a 8 svítilen. Potud tedy záznamy z roku 1617.

Pro lepší představivost o počtu starých dolů a štol vůbec, uvádím přehled jejich názvů tak, jak byly známy v době vydání vlastivědné literatury o Novém Městě pod Smrkem, tedy v letech 1927 - 1934.



pečeť Nového Města z roku 1759

Na Rapické hoře: Beránek Boží, založen 1582 - poslední záznam z roku 1642, Bohatá útěcha 1581 - 1653, Sv. Barbora, Bratrstvo 1609 - 1615, Rappolt 1585 - 1653, Sv. Kateřina 1611 - 1616, Děti Izraele, Pomoc Boží, Na skále, Sv. Urban, Perník, Sv. Michal.

Na Měděnci: Deset přikázání 1583 - 1618, Sv. Petr a Pavel 1583 - 1609, Nejsvětější trojice 1585 - 1616, Nanebevzetí Páně, Blažená Bohatá útěcha 1585 - 1616, Sv. Erasmus 1580 - 1642, Oukrop, Sv. Judita, Nebeské vojsko 1582, Nadílka štěstí, Sv. Johan, Sv. Hieronymus, Sv. David, Divotvorné hlavy, Sv. Kryštof 1609 - 1615

Na Svinském vrchu: Asser, který byl údajně prvním dolem na cínovou rudu (kasiterit) vůbec, z roku 1576, Všech andělů 1582 - 1611, Sv. Vavřinec a další štoly, které se dochovaly i například podle různých přezdívek: „Kloßbergwerk“ podle havíře, který se prý přezíral knedlíky (Klöße), „Scheußbergwerk“, to se prý jeden havíř ptal druhého, jak se mu daří dílo a ten mu odpověděl, že je to „ein Scheißbergwerk !“, nu a název byl na světě... Jiné štoly se říkalo „Hering“ (Slaneček) - štoly razil havíř Martin Hering.

Stříbrné údolíčko: Dodnes se tomu místu tak říká, na horním toku Ztraceného potoka se kolem roku 1614 těžilo nevelké množství stříbra. Vyhledal jsem kdysi toto místo, ale putování do Stříbrného údolíčka je již jiný příběh...

Po geologickém průzkumu v letech 1959 - 1960 zůstaly štoly se jmény Světlana a František.

Kromě vyjmenovaných názvů starých štol jich pochopitelně ještě desítky upadly v zapomění, včetně míst, kde se nacházely.

Použitá literatura:

Miloslav Nevrlý: Kniha o Jizerských horách

E.A.Seeliger: Die Geschichte des Friedländischen bis zum Ausbruch des 30 jähriges Krieges.

G. Pfeifer: Festschrift von Neustadt a.T. 1934

A.F.Ressel: Die Gemeinden Raspenau, Mildenau und Mildeneichen

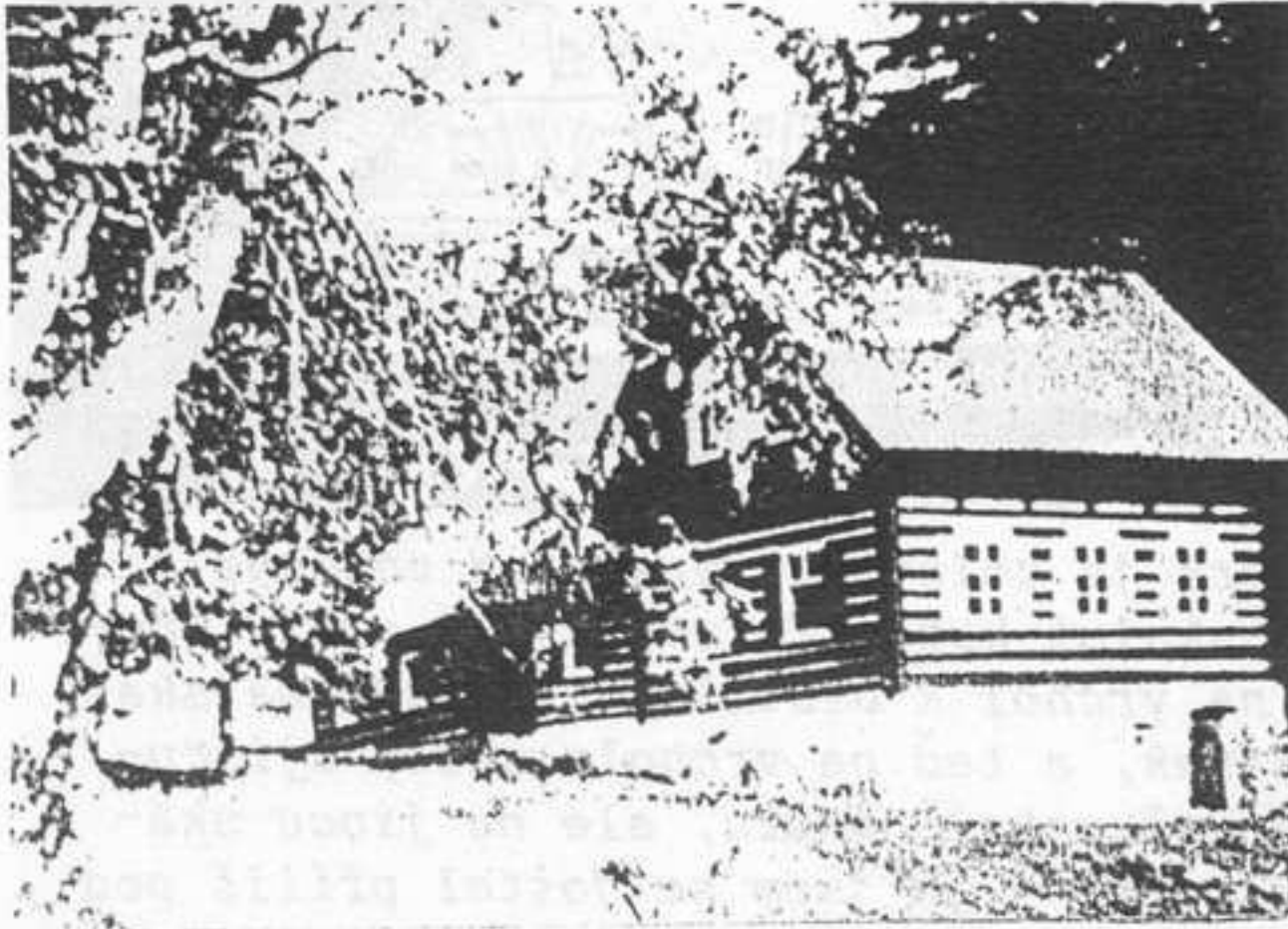
Zpracoval v listopadu 1993

Herbert Endler

PUTOVÁNÍ KONCEM SRPNA

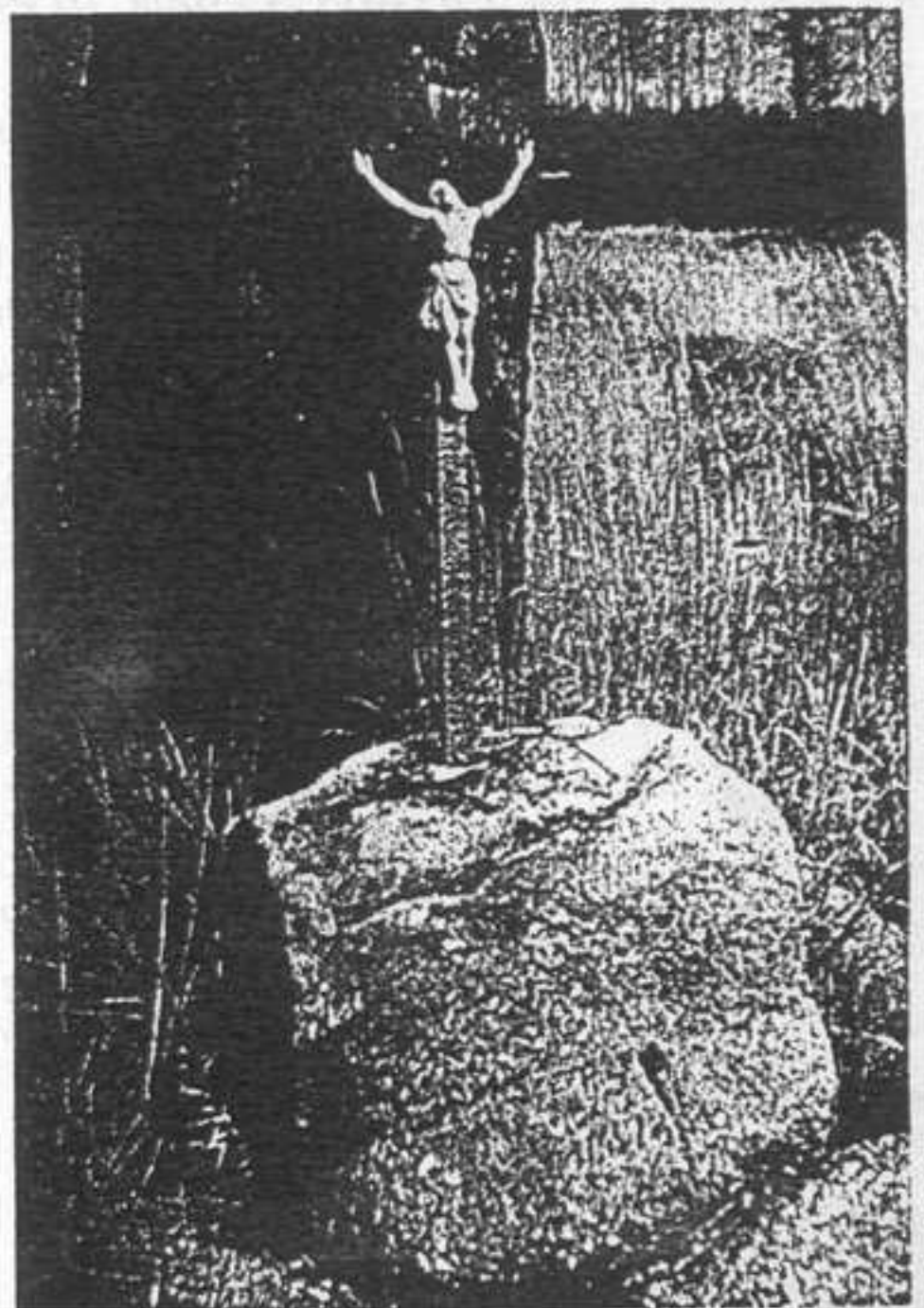
Herbert Endler

Ve vzduchu je cítit podzim a mne to opět začíná táhnout do jizerskohorských kopců, do míst důvěrně známých i do míst, kam jsem dosud nevkročil. Více než kdy předtím si začínám uvědomovat, že čas objevování, mladistvého zdolávání vrcholů a dalek je minulostí a čím dál tím více se nenápadně pohybuji v čase poznávání, vnímání a vcítění. Snad čas posledních cest před velkým loučením ještě posečká...



Krásný, jeden z prvních zářivých dnů ohlašujících příchod podzimu byl 29. srpen 1993. Mé putování vede přes Kristiánov, kde se nelze nezastavit u paní Ledererové, průvodkyní památkem sklářství a dobrým duchem tohoto místa v jedné osobě. Probrali jsme, co bylo třeba (hlavně přípravu poutě, která bude 11.9.), domluvíme se, že se zase zastavím až půjdu kolem, a pak má cesta pokračuje vstříc horám.

První pomníček, který se nachází ve směru mé cesty, je Krop-Seffův kříž. Zjišťuji, že je v dobrém stavu a v duchu se mu omlouvám, že tady dnes nemohu posedět a vyčkat západu sluníčka tak jako posledně, když jsem přespal na Kristiánově. Stoupám do sedla Holubníku, pan vlevo na vrchol. Pěkný rozhled, brusinky zrají, sluníčko hřeje... víc není pro tuto



chvíli snad ani třeba. Má cesta vede na Ptačí kupy. Těsně před nimi uhýbám vpravo a vyhledávám Mützelův obrázek. Vzpomenu, co se zde přihodilo, prohlédnu jej, vidím trochu oprýskanou barvu, ale to ještě dva roky vydrží, než budeme zvažovat jeho opravu.

Dobře naladěn vykračuji přímo ke skále s destičkou tří přátel Jizerských hor, která je umístěna vpravo od značené cesty pod Ptačími kupami na skalní kupě. Ze zvyku již skálu obědu a zadní stranou lezu na vrchol k destičce... Všude na skalách je plno zralých brusinek, a teď na vrcholu skály zjišťuji, že jsem se sice dobře vyškral nahoru, ale na jinou skálu! Ta správná je více k cestě a já jsem se dostal příliš pod ni - již směrem k silnici. Tedy napravuji svůj omyl, vylézám na správnou skalní kupu a jsem u památky tří přátel. Destička drží pevně, není třeba opravovat. Dávám se do jídla a do prázdného pouzdra po chlebu trhám předobré jizerskohorské brusinky - to až se paní zima zeptá, co jsem dělal v létě!?

Ještě hrst brusinek na cestu, a jde se dolů na silnici kolem památky Jana Andrejky (v pořádku), která visí na buku přímo u silnice. Po krátké zastávce na Krásné Máří jdu dál kolem Tetřevích bud ke kříži na Exkursní cestě. I ten je na svém místě. Vracím se na Štolpišskou silnici a na Čihadlech zjišťuji, že Krauseho památka je na místě, tak tedy dál k pomníčku Ing. Viktora Gacka - i ten je až na chybějící šroub v pořádku. Po odbočení vpravo procházím



kolem kříže M. Pařízka (v pořádku), dále kolem Kammhütte k Plechovému Pánubohu. Kříž je zachovalý i nátěr dosud drží. Přes Mariánskohorské boudy jdu kolem Linkeho kříže, který je po naší poslední opravě stále pěkně zachovalý, odbočím ještě na vrchol Mariánské hory k památce Rösslerovy smrti, ale pak již jen dolů do údolí a domů.

Trasa to byla pěkná a únava se již hlásí. Takový den si na závěr každý pojmenuj po svém...

O ČEM PÍŠÍ KRKONOŠE ?

Od začátku loňského roku věnuje redakce časopisu Krkonoše „na přání čtenářů“ vždycky několik stránek také našim Jizerským horám. V průběhu roku byly otištěny tyto články:

Od pana doktora Nevrlého:

Stará tvář Jizerských hor
O velkých Jizerských vodách
O starých Jizerskohorských sklárnách
O Jizerskohorských rozhlednách
O Jizerských lesích a dřevorubcích
O Jizerské čižbě a bělohlavém strnadovi
O Jizerských cínových dolech
O starých Jizerskohorských lovcích
O loupežnících a lupičích Jizerských hor
O Jizerce před staletími
O Jizerce a drahokamech
O Jizerských poutích a Božích vodách

Od jiných, nám dosud neznámých autorů:

Ztracené přírodní bohatství
Po kamenných krásách Jizerských hor
Obyvatelé Jizerskohorských bučin
Přes Černostudniční hřbet
Nově navržená rezervace v Horním Maxově
Ožije Novosvětský průsmyk klapotem kol ?
Na Velké Jizerské louce
Zanikne svět Jizerskohorských rašelinišť ?
Netopýři v Jizerských horách
Hledači Jizerského času
Hejnice - Věhlasné poutní místo
Kolem Jizerské Kamenice
O Bozkově a jeskyních

Jizerskohorský podvečer
Pohlednice z Frýdlantu
Polák z Jizerských hor

Touto informací nechci dělat reklamu časopisu Krkonoše, ale zmíněné články stojí za Vaši pozornost.

AKTUALITY



**O historii
a osudech rozhleden
v Jizerských horách
a okolí**

Jan Nouza

KARL SCHNEIDERHOCH WIEN

Na pultech místních knihkupectví se před časem objevila zajímavá publikace: „O historii a osudech rozhleden v Jizerských horách a okolí“, která byla sepsána při příležitosti 100. výročí otevření Štěpánky, královny Jizerskohorských rozhleden. Autor Ing. Jan Nouza v ní popisuje bývalých 26 rozhleden, z nichž se do současnosti dochovalo pouhých jedenáct. U každé věže je popsána historie jejího vzniku a pozdějších osudů. Knížka je doplněna šesti černobílými fotografiemi a dvaceti reprodukcemi barevných dobových pohlednic, tak jak si je nechaly vytisknout jednotlivé horské spolky, které jednotli-

vé rozhledny postavily a jejich pozdější majitelé je s tu větší, tu menší péčí udržovali.

**TENTO VÝTISK JE NEPRODEJNÝ
a slouží výhradně pro vnitřní potřebu našeho sdružení
a jeho členů !**

Příspěvky, články a fotografie do dalšího vydání
zašlete nejpozději do konce dubna 1994 !