

Patron

INFORMACE PŘÁTEL
POMNÍČKŮ A PAMÁTNÝCH MÍST
JIZERSKÝCH HOR

4 / 93

ROČNÍK 4

P O Z V Á N K A

Na společnou schůzku zájemců o pamětní místa Jizerských hor,
která se koná v sobotu,
20. listopadu 1993 v 9.30 hodin,
ve vinárně kulturního domu v Jiřetíně pod Bukovou,
vchod z pravé strany budovy, naproti vrátnici Tofy.

Výhodné vlakové spojení
z Frýdlantu 6.25, Liberce 7.35, Jablonce 8.09

P R O G R A M

- zhodnocení činnosti v roce 1993
- plán rekonstrukcí na rok 1994
- společné akce v terénu, výlety v roce 1994
- upřesnění výpravy do starých štol v Novém Městě pod Smrkem
- rozdělení úkolů na tvorbě dalších vydání Patrona
- předvedení dokumentárního filmu o leteckém neštěstí na Smědavské hoře, dne 23. dubna 1992

VÝPRAVA DO STARÝCH ŠTOL

se koná v sobotu 27. listopadu 1993

Výhodné vlakové spojení z Tanvaldu 5.44,
Jablonce 6.20, Liberce 7.13, Frýdlantu 7.52
Podrobnosti jsou uvedeny v příslušném článku.

BUDOUCNOST PATRONA ?

Z důvodů uvedených v minulém čísle jsem se zavázal, že do té doby, než se najde někdo lepší, připravím několik následujících čísel já, ovšem za předpokladu, že mně bude umožněno, abych si vybral, kteří znalci Jizerských hor připraví články na jednotlivé náměty, na kterých se během schůzky dohodneme.

Náklady na tisk a poštovné ve výši 60 korun můžete zaplatit přímo na schůzce nebo poslat poštovní poukázkou, tentokrát na adresu:

Jiří Šourek
Šumburk nad Desnou 294
468 41 TANVALD

TENTO VÝTISK JE NEPRODEJNÝ
a slouží výhradně pro vnitřní potřebu našeho sdružení
a jeho členů !

Příspěvky, články a fotografie do dalšího vydání
zašlete nejpozději do konce února 1994 !

O STARÝCH ŠTOLÁCH V NOVÉM MĚSTĚ POD SMRKEM

Pošmourné dny pozdního podzimu již nelákají k dlouhým výletům s vyhlídkami do kraje, proto je možno doporučit návštěvu starých štol s možností pozorování zimujících netopýrů.

Z Nového Města lze vyjít východním směrem po modré značce kolem hřbitova na okraj lesa, poté vpravo vzhůru mezi lesními školkami cestou, která ve vysokém lese směřuje ke státní hranici.

Pod cestou je zavalený vchod do štoly **SVĚTLANA**, která byla vyražena během geologického průzkumu v padesátých letech a měla sloužit k odvodnění Beránka Božího. Nyní po odstřelu východu ji vlastně uc-pává. Cesta vede dále a stáčí se do prava ke smrku, na kterém donedávna visel svatý obrázek nebeského pastýře s beránkem. Za ním je zpola zasypaný vchod do štoly **BERÁNEK BOŽÍ / GOTTES LAMM**. Tato štola je prý přes tisíc metrů dlouhá, nyní však po několika desítkách metrů u můstku přes příčnou štolu Světlanu klesá do hlubin zatopených chladnou

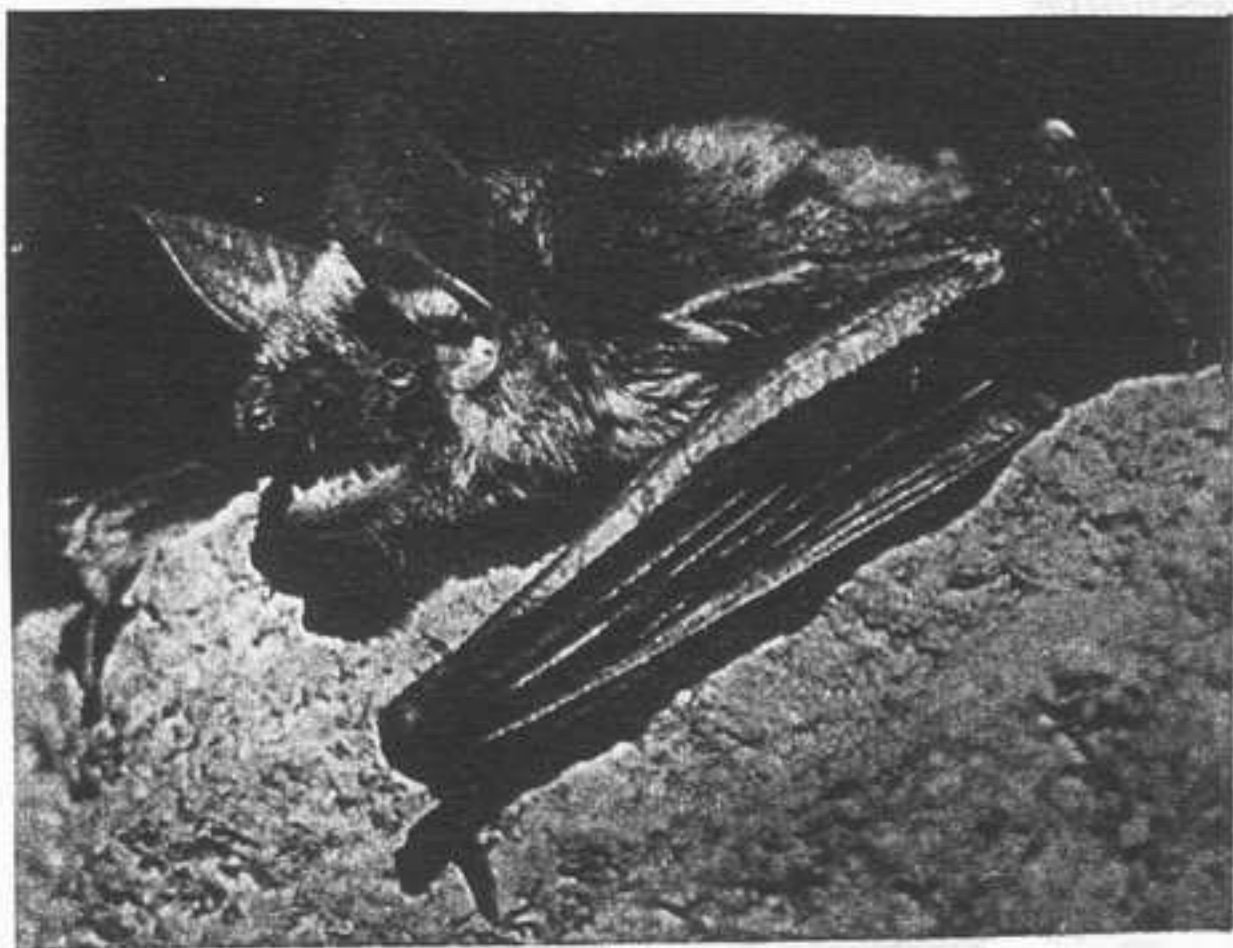


Dobrozvěstný obrázek
u vchodu do štoly
BERÁNEK BOŽÍ

vodou. Před vchodem do této štoly stával kdysi hamr na zpracování vytěžené rudy, poháněný vodou Hraničního potoka. Asi o 50 metrů výše do stráně se nalézá štola **BOHATÁ ÚTĚCHA / REICHER TROST**. Při cestě k ní lze vidět propadlé stropy Beránka. Uvnitř štoly je vidět starou chatrnou výdřevu a

na dně dosud srovnané vytěžené bloky rudy, která již nebyla odvezena. Pravý kasiterit však již není možno najít.

Štoly Beránek Boží a Bohatá útěcha jsou podélně sekané a ze stropů se uvolňují a padají velké kamenné bloky, proto z důvodu velikého nebezpečí není možno návštěvu těchto dvou štol doporučit. Všechny ostatní zde popsané štoly jsou příčně sekané, kde nebezpečí zřícení stropů nehrozí. Od Bohaté útěchy se přejde mírně vzhůru vpravo a podle velkých vytěžených hald se dá nalézt **RAPOLD / RAPPOLD ZECH**. Na konci jeho 58 metrů dlouhé, jen mírně zatopené chodby vedou žebříky do druhého a třetího poschodí, kde je veliká



jeskyně. Při přechodu Rapické hory se objevují mnohé díry do země, také pozůstatky menších horních děl. Na jihozápadní straně je řada menších chodeb, často jen několikametrových. Největší štolou v této oblasti je dvoupatrová **KATEŘINA / St. KATHARINE**. Až dole při silnici

je nenápadný vstup do největšího raženého systému - štoly **FRANTIŠEK**. O několik set metrů níže je odstřelený vchod do nové chodby vyražené v padesátých letech. Tyto dvě chodby jsou rovnoběžné, několik set metrů dlouhé, na dvou místech vedou spojovací chodby. Na obou stranách se rozbíhá řada slepých chodeb. Místy jsou v podlaze vidět staré koleje. Výdřeva je nová, profil chodeb vysoký a široký, zatopení mírné. Níže kousek pod můstkem přes Lomnici je štola **DĚTI IZRAELE / KINDER ISRAELS**, zvaná někdy omylem **DĚTI ZEBEDEOVY / KINDER ZEBEDAEI**, která již dávno není známa. Vstup do štoly Děti Izraele je ve vysokém břehu nad silnicí zavalen, ale asi o 30 metrů výše v hustém smrčí je díra do země, kterou se dá prolézt dovnitř. Chodba se několikrát rozděluje, ve dvou místech jsou krásná a hluboká podzemní jezírka. Z dru-

hého z nich zřetelně vyústuje příčná chodba do hlubokého neznáma. Na druhém břehu říčky Lomnice byla geologickým průzkumem vyražena štola **JOSEF**, téměř na úrovni říčky, kousek nad můstkem.

Další cesta vede úbočím Měděnce na modrou značku (tu samou, kterou jsme u hřbitova opustili). Z této cesty se však ihned nad zkratkou lesní cesty zase odbočí vzhůru do stráně kolem štoly **PETR A PAVEL / PETRI - PAULI**. Štola je zavalena a zatopena. Hned vedle vlevo, mírně vzhůru je štola **BLAŽENÁ BOHATÁ ÚTĚCHA / SEELIGER REICHER TROST**. (Dr. Nevrlý popisuje tyto názvy obráceně) Chodba je bezpečná, příčně ražená a zcela bez vody, neboť vede mírně do kopce a je v ní vždycky mlha a tepleji než v ostatních dílech, proto právě zde je možno najít netopýry nejčastěji. Vzhůru do stráně, přibližně uprostřed mezi Útěchou a Petrem a Pavlem je malá plošinka a na ní se nachází betonová deska s půlmetrovým otvorem, který vede do štoly Petr a Pavel. Je to asi 6 metrů hluboko, tedy pouze s lanem. Jiný vstup do této štoly více není. Tato plošina je však zamaskována trávou a otvor ze železných traverz je zakryt velkým břidlicovým plocháčem. Odtud se stoupá k zatopené štole **OUKROP / WASSERSUPPE**.

Nad velikou ohradou se přejde do hustého smrčí nad mysliveckým posedem. Mírně vpravo nad ním jsou vyvážky štoly **ERASMUS**, kterou vykopal jako dědičnou štolu jeden člověk - Asmus Neumann za dva roky. Tato spodní štola měla odvádět vodu z horní štoly a majitel a jeho potomci měli na ni dědičné právo. Tato dolní štola je příčně sekaná a vchod do ní je o 50 metrů míže v hustém smrčí. Štola Erasmus je velmi nízká a úzká, strop se několikrát snižuje, prvních 20 metrů je zatopeno asi po kolena vodou, proto ke vstupu neláká, ale stojí za návštěvu, neboť ještě po čtyřech letech jsou vidět jednotlivé záseky majzlíku do tvrdé horniny. Po 50 metrech se štola ostře lomí doleva, po několika pokusech narazit na ztrac-



nou žílu kasiteritu. Od Erasmu je možno jít mírně vzhůru, kde je do země vyhlouben otvor se žebříkem - vstup do štoly **NADĚJNÉ HLAVIČKY**. Od této poslední štoly se doporučuje sejít do údolí Ztraceného potoka k minerálnímu pramenu a tam tuto 5 až 7 hodinovou výpravu zakončit. Před tím se musí přejít pěkná lesní cesta, nad kterou krátce před jejím vyústěním na silnici, je ještě jedna štola: **NEBESKÉ VOJSKO / HIMMLISCHES HEER**.

Několik slov na závěr: Štoly jsou majetkem bývalého ČS. geologického průzkumu, který si vyhradil zákaz vstupu do všech štol. O nebezpečích číhajících v některých z nich jsem psal průběžně. Nalezení zimující netopýři se v žádném případě nesmějí sundávat, protože by se probudili a v chladném období by nenalezli dostatek potravy pro vytvoření nových zásob k dalšímu zimnímu spánku. Svícení baterkou a použití fotoblesku jim nevadí.

K návštěvě štol doporučuji vysoké gumáky, baterku, druhou baterku zabalenou do igelitu pro případ pádu do vody, zednickou nebo jinou helmu, nebo alespoň čepici vycpanou molitanem, vycpávky na kolena, náhradní oblečení do vlaku, velký pytel na zablácené pracovní oblečení. Ochranné pomůcky nepodceňujte !

Příjemnou cestu po několika z bývalých asi čtyř set horních děl přeje

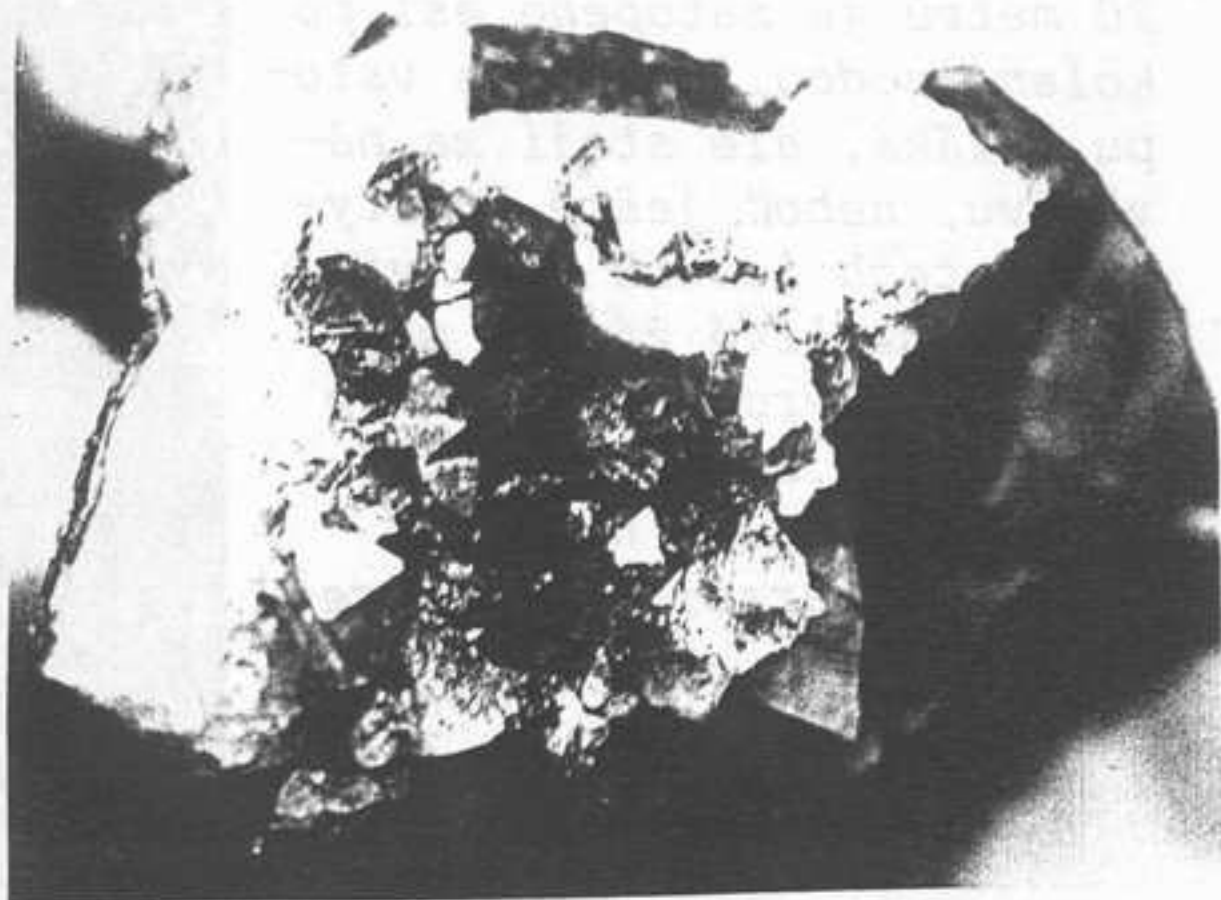
Jiří Šourek

DOVĚTEK: Tento článek vzniknul na sklonku loňského roku, ale do 1. čísla Patronu se již nevešel, proto jej zařazujeme nyní, aktuálně na začátek sezony vhodné k jejich návštěvě. Jakákoliv podobnost s článkem pana doktora Nevrlého v časopise KRKONOŠE 7 / 93 je proto čistě náhodná. Zmíněný článek je mnohem delší a obsáhlejší, proto jistě stojí zato sehnat si jej a přečíst.

Ještě jedním obrázkem se vracíme k článku v minulém čísle Patronu o drahých kamenech.

GEODA ZÁHNĚDY

z lůmku na severním svahu Ještědského hřbetu nedaleko osady Javorník.



POMNÍČKY JEŠTĚDSKÉHO HŘEBENE

akce konaná dne 25. září

MAREK ŘEHÁČEK

Naše pouť začala na konečné tramvaje v Horním Hanouchově, kde se sešlo na pomníčkářské poměry až moc lidí, ochotných vydat se do strmých kopců Ještědských hor. Pan Josef Tichý jako „starší vůdce výpravy“ (slova „mladšího vůdce“ Pavla Snětivého)



KŘÍŽ HAJNÉHO FRIDRICHA

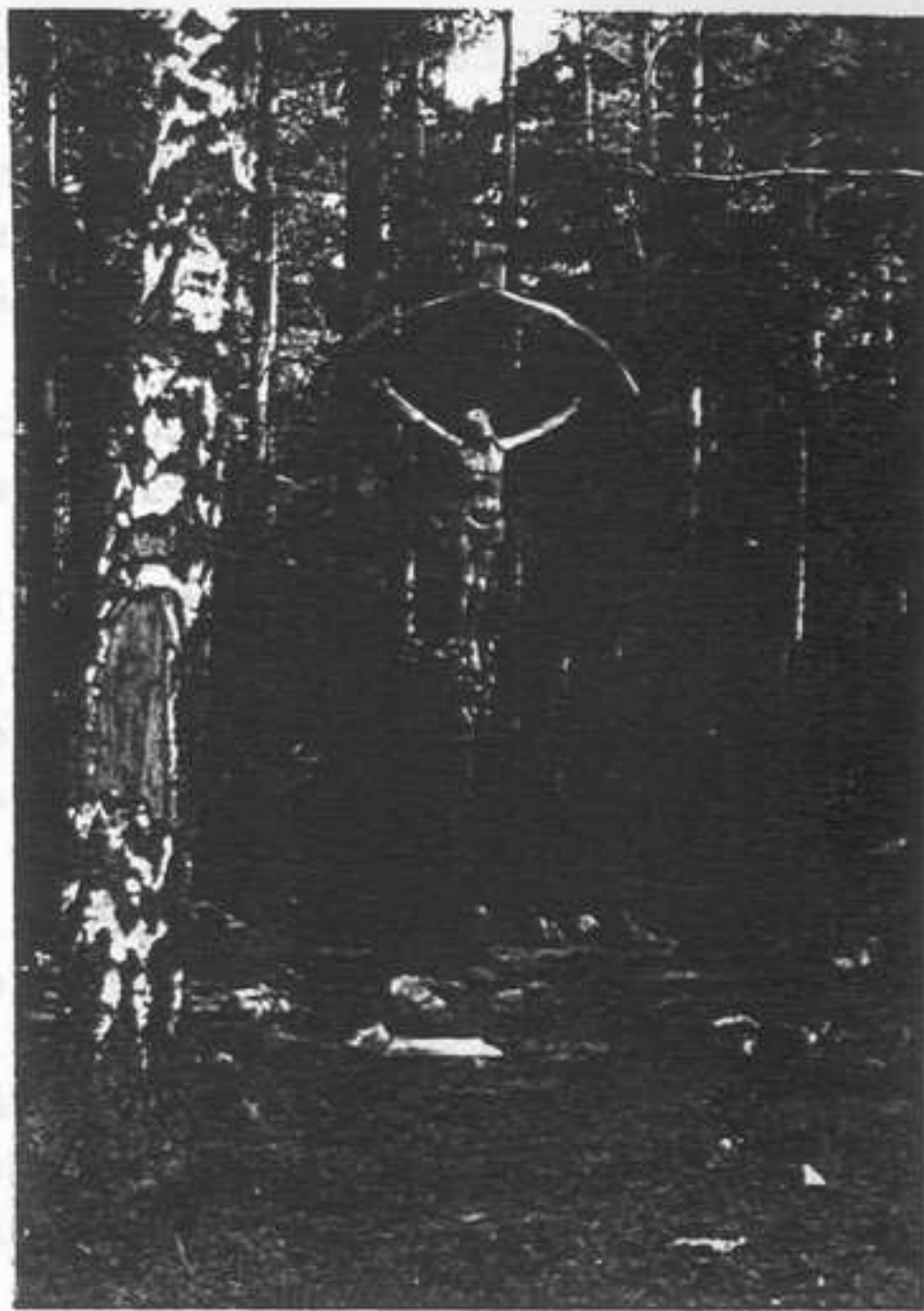
pronesl ke všem shromážděným úvodní věty a hned posílá některé nedočkavce směrem ke kříži hajného Dvořáka. Cestou ke kříži vypráví pan Jíra, host ze sdružení přátel kraje Karoliny Světlé, prastaré historky z Ještědských hvozdu. Jiní debatují nad budoucím osudem spolkového časopisu Patron. Cesta stoupá prudce a dech se pomalu krátí. U hřebene skal zvaných Wirbelsteine neboli Vrblíky se zastavujeme a pan Tichý popisuje jednotlivé skalní věže, tak podobné skalám Walliského hřebene v Alpách. Někteří zájemci pozorují krajinu směrem k Liberci a hledají v ostašovských polích zajatecký hřbitov. K vrcholu Ještědu je odtud jen pár kroků, a proto je zdolán během dvaceti minut. Zastavujeme se u 155 let starého knížecího kamene a pozorujeme krajinu. Počasí je nám dnes sice značně nakloněno, ale přesto se schováváme pod ochoz hotelu, kde nefouká ostrý vítr. Z úst odborníků zazní starodávné historie a jiní přidá-

vají své zážitky. Po prohlídce nedávno obnoveného vrcholového kříže sestupuje zástup poutníků k mohyle letců. Ve stráni pan Jíra vzpomíná starou ještědskou studnu, ale hledat ji budeme až někdy jin-
dy. Po ohledání trosk letadla, havarovaného v tomto lese v roce 1948 a následném výstupu na Červený kámen přicházíme do oblasti tzv. loveckých štěstí. Postupně je objevujeme a právě zde se akce počíná měnit v hromadný sběr hub. Jen Jirka Šourek a já využíváme popisu pana Tichého a jdeme si prohlédnout starou štolu hledačů drahokamů. Štola není nikterak dlouhá, ale přesto je její objevení vítaným zpestřením akce. Z těchto míst je nedaleko k silnici, kde si prohlédneme dva dřevěné kříže, které připomínají dvě autonehody. Zde opouštíme pevnou cestu a lesem, za ustavičného ohýbání pro klouzka či babku, přicházíme k Pruskému kříži. Mnozí se již těší na Fridrichův kříž - nejkrásnější pomník tohoto kraje, kte-



rý se nachází nedaleko Pruského kříže. Po chvíli tam přicházíme a pan Tichý boří moji teorii s mraveništěm. Ale ani on ji nemůže úplně vyvrátit a tak je na každém, aby si vybral, co uzná za vhodné. Také Plachtův kříž není příliš vzdálen od Fridrichova pomníčku. Přicházíme tam během dvaceti minut a hned se rozpoutává debata, jak nejlépe kříž opravit. Samozřejmě hlavním aktérem je přítel Švajda - náš přední odborník na rekonstrukce. Poté sestupujeme na cestu u tzv.

Čapkovy vily a vracíme se k Pruskému kříži. Při cestě do Hořených Pasek si prohlédneme skalní obydlí zvané Jeřmanská skála. Dále naše kroky směřují pomalu, ale jistě k motorestu. Zde se poutníci dělí na dvě skupiny. Jedna složená ze spěchajících či nemohoucích chce jet autobusem rovnou do Liberce. Ta druhá, kde jsou skalní turisté, jde přes Pláně do Liberce na konečnou tramvaje. Bohužel nemohu přesně referovat o osudech té druhé, jelikož jsem její odchod viděl pouze z okénka jedoucího autobusu.



PRUSKÝ KŘÍŽ

= + = + = + =

Druhá skupina pokračovala cestou kolem fořtovny, ze které po prohlídce dalšího „štěstí“ a kříže hraběnky Winkelbauer (či Winkelhoffer) odbočila vzhůru na Dělanou cestu za pilného hledání hub. Kromě dalšího, posledního štěstí si prohlédla velkými kameny ozdobně vyložený Pramen lesních panen a Frantinu studánku. Od chaty na Pláních sestupovala strmou cestou do Hanychova.

Z D O Š L É K O R E S P O N D E N C E

Vážený pane Kutnare,

předem Vás srdečně zdravíme a děkujeme za pravidelné zasílání zpravodaje Patron. Je to vždy pro nás hezký den, kdy se ve schránce objeví další číslo, které několikrát přečteme, označíme neznámá místa a stále se vracíme i k předešlým

ročníkům. Za tuto záslužnou práci patří Vám i dalším spolupracovníkům upřímný dík !

V letošním roce se nemůžeme pochlubit přílišnou aktivitou z důvodu několika pobytů v nemocnici. Již to není se zdravím takové, jako před 23 roky, kdy jsme začali objevovat krásy Jizerek.

Z podzimní činnosti uvádíme:

- 26. 9. Provedli jsme úklid okolí pomníčku Vladimíra Šafránka. Pamětní deska a upevnění v pořádku.
- 3.10. Deska p. E. Nováka na Věži Grálu v pořádku. Spadané větve po vichřici odstraněny.
- 4.10. Rytířův kříž, pamětní deska a upevnění v pořádku.
- 5.10. Provedli jsme úklid spadanych větví po vichřici v okolí pamětní destičky Pietra Pojera nad oldřichovským tunelem. Destička a upevnění v pořádku.

Na stromě na pravé straně silnice mezi obcemi Pertoltice a Předlánci je umístěn dřevěný kříž. Podle informace místního občana, došlo zde k dopravní nehodě začátkem letošního roku. Obětí se údajně stal pan Reinisch ml. z Pertoltic.

Těšíme se, že se nám podaří se s Vámi poznat osobně a přejeme Vám pevné zdraví !

S pozdravem

Irena a Josef Petřišovi

Tento dopis je dokladem toho, že výstava v Severočeském museu v Liberci zaujala více lidí, kteří by s námi měli chuť spolupracovat při obnovování starých památek.

Děkujeme jim za pěkný dopis a věříme, že nezůstane jen u jednoho.

Kéž by takových lidí, kteří chtějí posílat příspěvky, články a fotografie do PATRONA bylo více !

NÁMĚT NA VÝLET - LUŽICKOHORSKÝ PŘESMYK

Také ve východní části Lužických hor, poblíž Hrádku nad Nisou se obnovují staré kříže a památná místa. Příkladem je nový velký kříž na stromě mezi Ostrým vrchem a Vysokou, na lesní křižovatce cest při červeně značené turistické cestě směřující z Ještědského hřebene do Horního Sedla.

Stejný kříž se nachází v místě zvaném Modla (dříve Bäckenherrgott) na zeleně značené turist. cestě z krásného - císařského dolu do obce Polesí. Oba kříže jsou vyznačeny na turistické mapě Jizerské hory 1:100 000 z roku 1974.

Dále mimo památné Tobiášovy borovice zde bývala též

tzv. „Mordkiefer“, na níž byl svatý obrázek a nápis „Memento mori“. Tuto památku jsem však nenalezl, stála by rozhodně za obnovení. Borovice byla poblíž skaliska Podkova (Hufeisenstein) u modře značené cesty.

V této oblasti je naučná stezka a mnoho dalších krásných cest, bizarních skal a téměř neporušenou přírodou. Vřele návštěvu doporučuji.

Eduard Švajda

R U S K É K Ř Í Ž E



20. července jsem připevnil do středu kříže novou tabulku s česko-německým popisem události. Původní měděnou tabulku -

R. K. 1813

jsem umístil nad ní. Samotný kříž je v pořádku, ale potřeboval by natřít luxolem.

Eduard Švajda

Pověst o Ruských křížích vypráví,
že se zde v roce 1813 za napoleonských válek
utopila dvojčlenná kozácká hlídka i s jejich koňmi.

*Legende über die Russenkreuze erzählt,
daß hier im Jahr 1813 in den Napoleonkriegen eine zwei=
köpfige Kozakenpatrolle mit ihren Pferden versunken ist.*

T Ř I K Ř Í Ž E,

KTERÉ JSTE MOŽNÁ JEŠTĚ NEVIDĚLI

V pusté a turisticky málo vyhledávané krajině pod Oldřichovským Špičákem vede množství cest. U jedné z nich - prastaré zemské stezky z Čech k Baltskému moři, po níž kdysi putovaly karavany se solí a jantarem a kde často číhali loupežníci ze skalního hradu nebo kolegové proslaveného Petra Vorbacha, visíval na stromě prastarý kříž, u kterého se poutníci modlili za šťastný návrat z cest. V letošním roce byl kříž obnoven. Je vyřezaný ze dřeva, zdobený vypalováním a plechovou stříškou. Jistě jej snadno naleznete, neboť se nachází na stromě u značené ce-



Obrázek nahoře:
KŘÍŽ INŽENÝRA POLÁKA

Vpravo:
OBNOVENÁ BOŽÍ MUKA



sty, která prochází místem zvaným Scheibe, tedy sedlem mezi Stržovým vrchem a Oldřichovským Špičákem.

Nedaleko odtud na křižovatce lesních cest, nad albrechtickou hájovnou, poblíž linie starých bunkrů, které měly za cíl chránit republiku v případě válečného konfliktu a nikdy nebyly použity ke svému účelu, stojí kamenná mohyla a do ní je zasažen velký dřevěný, pěkně dělaný kříž obrostlý lesním kvítím. Tabulka nese nápis:

I n g. Z d e n ě k P o l á k
x 26.5.1940 + 8.12.1987

Lesní inženýr Zdeněk Polák již v minulosti prodělal dva infarkty a ten třetí, který se mu přihodil právě na této křižovatce, již nepřežil. Na jeho paměť byl vztyčen tento pěkný vyřezávaný kříž.

Když se zahledíte do mapy Jizerských hor, uvidíte, že asi 2 km k jihovýchodu je zakreslena další značka kříže (nebo kaple - dle vydání mapy). Cesta vede vysokým smíšeným lesem, zprvu mírně, posléze prudce klesá, až se udivený poutník zastaví před velmi ozdobnými Božími mukami. Nemáte někdo tušení, kdo je ve velmi nedávné době opravil, na motivy písně o Jizerskohorských bučinách ozdobil a především, proč vůbec stojí uprostřed lesa mezi Albrechticemi a Mníškem ?

(Tato tři místa jsem navštívil jednoho nevlídného dne, kdy déšť byl na spadnutí a chvílemi i drobně pršelo, proto fotografie kříže na Scheibe není použitelná k uveřejnění. Fotografie dalších dvou křížů jsou na předchozí stránce.)

Jiří Šourek

KAPLIČKA U PŘÍCHOVICKÉ CESTY

Při žlutě značené cestě z Českého Šumburku na Příchovice, asi sto metrů pod chatou zvanou Reimrovka (nyní Sluneční chata), stávala v minulém století kaplička zasvěcená svatému Gotthardovi. Kaplička byla zničena bleskem, ale její základy zarostlé v křoví, jsou dodnes zřetelné. Následující řádky pocházejí z dopisu očitého svědka této události.

...Podpříchovickou kapličku na staré fotografii si nemůžu vzpomenout a že by musela být z války (nebo „z před“.) musím souhlasit. Do svatého místa uhodilo - myslím ve válce a dlouho byly smutné trosky... Na ev. fotografování si nevzpomínám. (Nakonec se fotka našla v jiné sbírce)



Tehdejší kapličku s jejím okolím si teď stěží dovedu vybavit, ale pokusil jsem se tu zhotovit

neumělou, zato rychlou kresbičku i s Příchovickou cestou z doby (nejmíň) před padesáti léty, z doby, kdy jsem si někde poblíž ukopnul palec při běhu s vápnem od příchovického vápeníka. Schylovalo se k bouřce, které jsem se vždycky bál, doma čekali a „ poklízelo se “, nervozita byla v ovzduší a v dálce duněl hrom.

Ze vzpomínek Jaroslava Zemana, rodáka z Českého Šumburku.



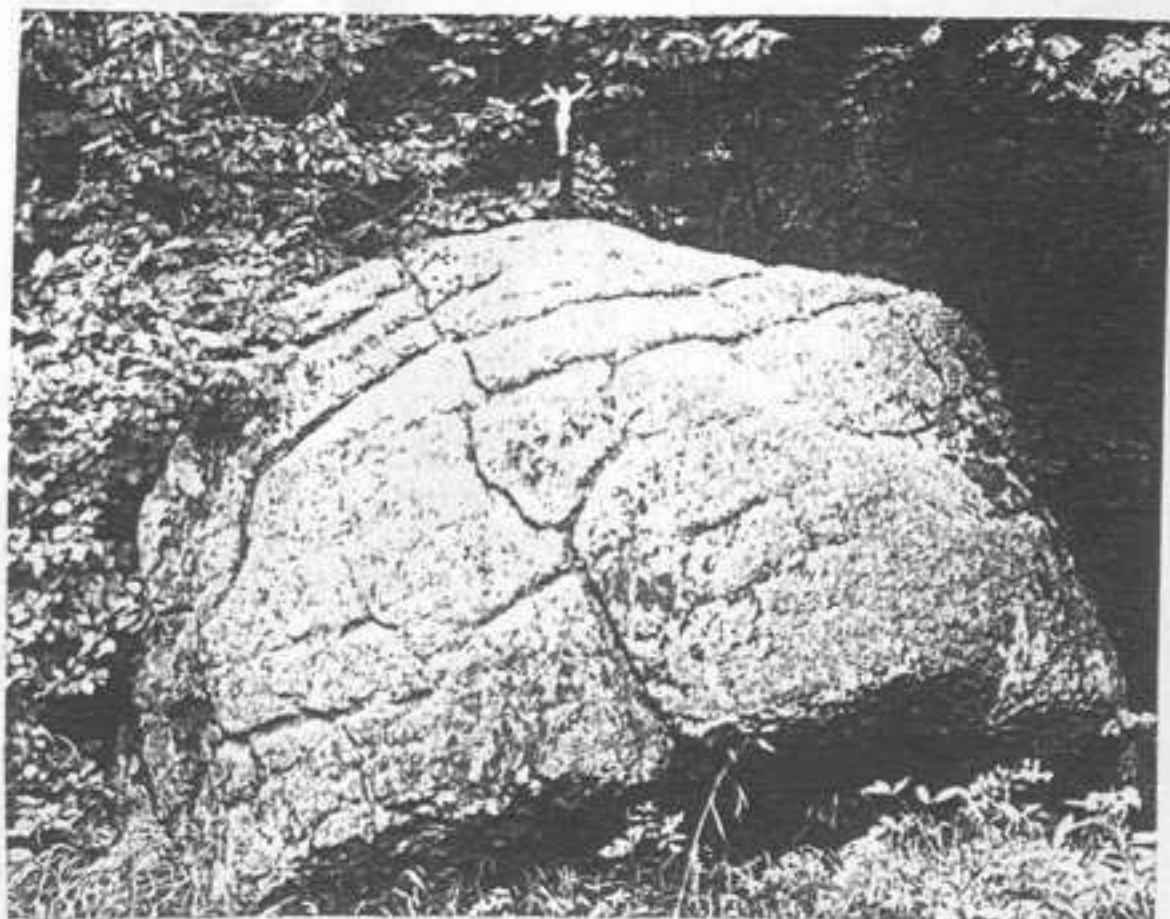
15. 5. 1993

Montáž kříže na Tetřevím kamenu
a nad Červeným potokem.
Provedli: Michael Ulbrich
se synem



Kříž
na Tetřevím kamenu

FRANZ HOFFMANN
pod Ořešníkem



Rotenfloßbrückekreuz

5. 6. 1993

Montáž Hoffmannova kříže
nad Hejnicemi

Na opravě se podíleli:

Michael Ulbrich

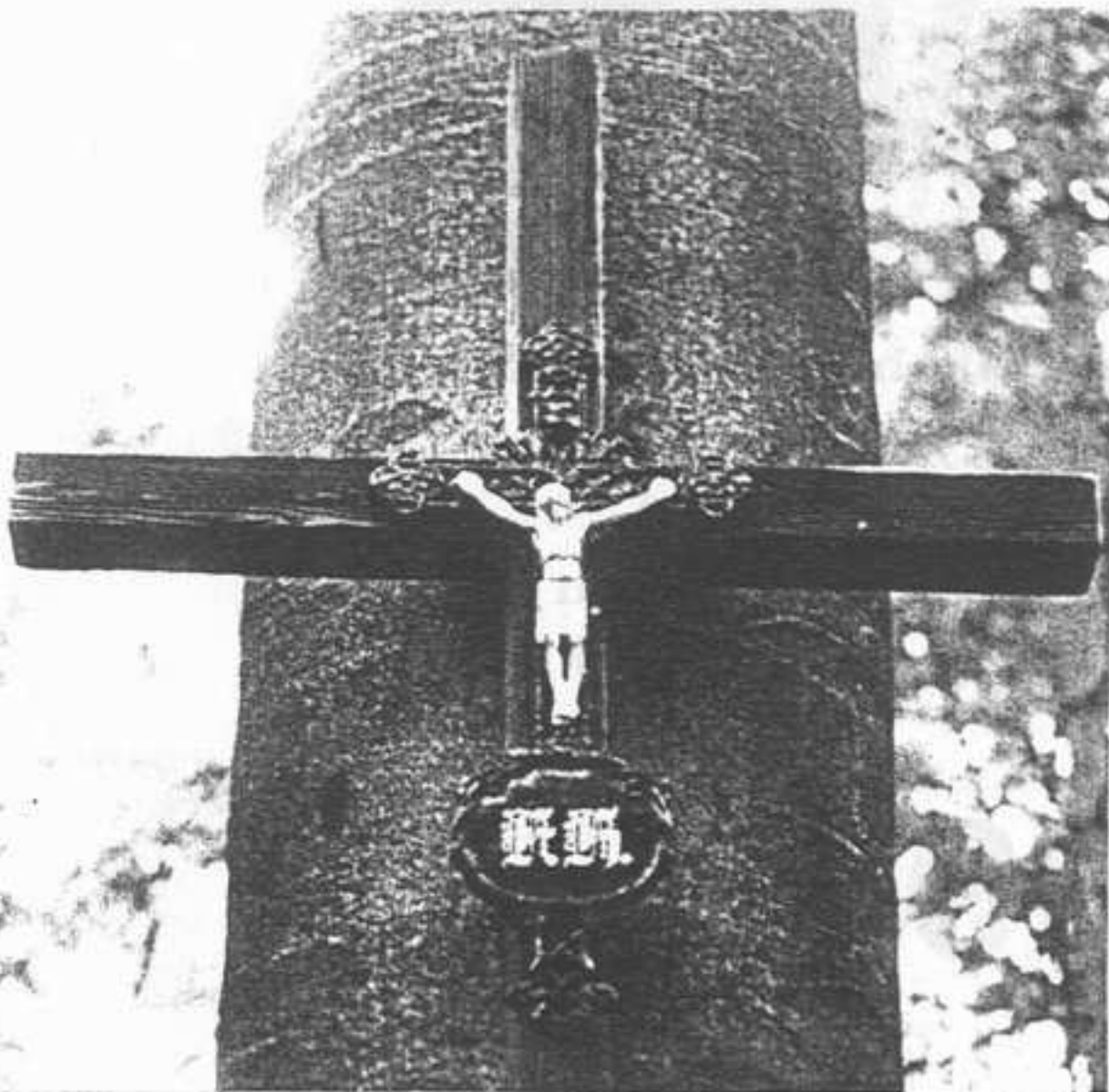
Zdeněk Bláha

Herbert Endler

Eduard Švajda

a

manželé Lakomých





Všem příznivcům Jizerskohorských pomníčků
členům našeho sdružení
i všem lidem pod horami
přejeme radostné prožití vánočních svátků
a šťastný vstup do nového roku

1994