

Patrona

INFORMACE PŘÁTEL
POMNÍČKŮ A PAMÁTNÝCH MÍST
JIZERSKÝCH HOR

2 / 93

ROČNÍK 4

P o z v á n k a

na společné jarní putování za

"Pomníčky harcovského hřebene"

které se koná

v sobotu dne 22.května 1993

Sraz všech účastníků je u kostela v Rýnovicích v 7⁰⁰ hodin.

Předběžná trasa tohoto výletu je následující:

- *prohlídka kostela v Rýnovicích, včetně hrobky rodiny Priebšchů*
- *kříž pod Strážním vrchem*
- *kámen s iniciály "F.U.1904"*
- *Trniště nad Janovem nad Nisou*
- *Kamenný stůl s letopočtem 1738*
- *Hiebelův pomníček*
- *Kája Oulehla*
- *Stiepelova vila*
- *Hraniční kameny*
- *Revírní kámen s letopočtem 1949*
- *skála "Bručoun" a "Židovský dům"*
- *Revírní kameny u Rýnovic*

Akce se nekoná, pokud bude nepříznivé počasí - to je za silného deště.

Na vaši účast se těší

manželé Jana a Josef Zítkovi

Opravy a rekonstrukce pomníčků
Jizerských hor v roce 1993:

1.) Bílá smrt v sedle Holubníku:

František Mrva a Herbert Endler společně připraví vidlák na který pak tabulku umístí. Pan Michael Ulbrich pomocí HS zajistí odvoz tabulky a kůlu.

2.) Schmidt-Gustlův kříž:

Potřebný text na tabulku napíše Eduard Švajda. Po předání tabulky kompletní kříž nainstaluje pan Otto Pospíšil.

3.) Hoffmannova smrt nad Hejnicemi:

Pomníček je již zcela nově rekonstruován a bude v brzké době vrácen na své původní místo. Provedou Michael Ulbrich a Zdeněk Bláha.

5.) Emauzský obrázek:

Demontáž stávajícího starého obrázku a montáž obrázku nového. Provede František Mrva.

6.) Hron Miloslav:

Pan Zdeněk Bláha zhotoví nový text na mosaznou tabulku a pan Hynek Farský provede montáž této tabulky.

7.) Effenbergerova smrt na Malé klečové louce:

Je potřeba provést celkovou opravu pomníčku. Provede Dietmar Lauer.

8.) Destička tří přátel na Malých ptačích kupách:

Provést důkladné upevnění destičky a očištění. Provede Dietmar Lauer.

9.) Gackův pomníček:

Důkladné připevnění desky, kde toho času chybí jeden ze čtyř čepů. Provede Gerhard Kutnar.

10.) Jurischův kříž před Jizerkou:

*Kompletní rekonstrukce celého kříže - tedy zhotovení nového.
Provede Dietmar Lauer.*

11.) Effenberger na Viničné:

Důkladné upevnění desky s textem. Provede František Mrva.

12.) Patzelt nad Viničnou:

Oprava desky s textem. Provede František Mrva

13.) Löwyho tabulka:

Montáž nově zhotovené (velmi pěkné) tabulky. Provede Eduard Švajda.

14.) Ruské kříže:

Montáž nově zhotovené tabulky s popisem události (velmi pěkně provedeno). Provede Eduard Švajda.

15.) Kříž na Tetřevím kameni:

Zhotovit a namontovat nový kříž na pahýl. Provede Michael Ulbrich.

16.) Langeho pamětní kámen na Jizerce:

Zhotovit a namontovat novou destičku s textem. Provede Jiří Šourek.

17.) Letecké neštěstí na Smědavské hoře:

Postavení mohyly a montáž tabulky s textem. Provedou Jan Valenta, Petr a Jan Teichmannovi.

18.) Mlynářův kříž u rýnovického kostela:

Svaření a montáž kříže provedou Michael Ulbrich a Josef Zítka.

Prosíme všechny, aby po provedení opravy, zaslali informace o provedených pracích k uveřejnění do PATRONu.

Původní reportáž o cestě na Pilzberg u příležitosti uctění památky Tomáše Boka.

Jiří Šourek

Libereckým náměstím kráčí skupinka zamýšlených poutníků, ke kterým si přidávají další. Kam jdou v tomto mrazivém velikonočním ránu, kdy většina lidí v kruhu své rodiny usedá ke stolu se snídaní?

Skupina znalců pamětních míst v Jizerských horách byla krátce před svým setkáním v Jiřetíně vyzvána matkou tragicky zahynulého Tomáše Boka, aby se ve dnech čtvrtého výročí jeho temného skonu vypravila pod skalní převis pod vrcholem Pilzbergu do míst, kde 22. ledna 1989 ukončil svoji bludnou pouť v tomto slzavém údolí, aby společně uctily jeho památku.

Lidé z velkého města, ve kterém se desetacentimetrová vrstva sněhu nazývá dopravní kalamitou, se zalekli tohoto úkolu a zdráhali se v určitý den vyjít vstříc mrazivým horám. Proto šli jen ti, kteří se ve vysokém sněhu brodí každý den po celou zimu a vůbec jim to nevadí.

Herbert Endler, Zdeněk Bláha, Jiří Šourek, Jiříček Harciník, Pája Snětivý a Karel Paldūra vyšli směrem k zoologické zahradě a posléze stoupali svahem Žulového vrchu k České chalupě. Cestou si všimli starých hraničních kamenů a připoměli, že tam v údolí stojí kamenná studánka Rudolfův pramen. Nad Strážním bukem si prohlédli novou tabulku kterou s pečlivostí sobě vlastní vyrobil a pověsil pan Eduard Švajda na paměť zavraždění Erwina Löwyho. Další cesta vedla kolem kamenné mohyly postavené obnoveným Skautem k poctě bratra Svojsíka.

Tomáš Bok v den své smrti dojel autobusem k České chalupě a hlavou se mu honily trudné myšlenky. Dlouho přemítal o posledních ranách, které jeho život postihly. Znovu slyší šustot bílých pláštů: Pane Boku, Vaše dcerka právě zemřela.

Kdo může vědět, jaké úvahy se rojily v hlavě Tomáše Boka, který na své poslední cestě stoupal po jižním úbočí Pilzbergu? V té době bylo již zřejmě rozhodnuto a člověk takto osvobozen, odhazuje veškerou tíhu a vyrovnán se svým osudem, jde zcela lehce. Berle ten den nechal doma.

Výsledek laboratorního vyšetření je neúprosný: Pane Boku, jste nakažen toxoplasmosou. Nesmíte nastydnout!

Skupinka poutníků kráčí stejnou cestou po jižním úbočí Pilzbergu a cestou si vypráví o tom, že Tomáš Bok působil ve skupině historického šermu. Během představení pod hradem Rábí byl nedopatřením posekán do nohy. Krvácející rána se ne a ne zahojit.

Pane Boku, budou Vám přiděleny berle! Nepočítejte ale s tím, že ještě někdy budete dobře chodit.

Zde v této lesní samotě je místo jako stvořené k odpočinku poslednímu. Tomáš Bok těžce znavený zdoláváním skalnatého terénu, svojí nemocí a nástrahami, které jej v posledním čase postihly, uléhá v Jeskyni.

V libereckém divadle se připravuje premiéra Dumasových Tří mušketýrů, tedy představení na kterém by se jistě dobře vyřádil a třeba si i zahrál nějakou roli. V programech, které diváci dostanou je už však v rubrice "rekvizitář" uvedeno jiné jméno!

V jeskyni tvořené skalním převisem začíná být nesnesitelná zima, která proniká veškerým oblečením i botami a hluboce se zařezává do těla člověka, který si tuto jeskyni vybral za místo své smrti.

Hlavou znovu probíhá film událostí celého života a mrznoucí člověk se dostává do stádia, ve kterém by chtěl sled událostí změnit. Začíná jej hlodat svědomí, jak moc ublíží tímto činem své matce, ženě, bratrovi a všem lidem, o kterých si najednou uvědomoval, že jim na něm přece jenom trochu záleželo. Aby ulehčil svému svědomí, aby v hodině své smrti obelhal sám sebe, ten, jehož život pro něj samotného ztratil cenu, z posledních sil prohrabal aktovku a nalezenou tužkou napsal:

Chtěl jsem si jen trochu odpočinout.

S každým dalším lokem donesené becherovky proudí krev rychleji a rychleji odnáší z mrznoucího těla poslední zbytky tepla, kterého zbývá stále méně, až se proud krve zastaví. Mrznoucí člověk již přestává vnímat ukrutnou bolest, neboť mozkové buňky začnou rychle odumírat. S nimi umírá i Tomáš Bok.

Skupina poutníků již dorazila ke skalní kupě v předvrcholu Pilzbergu. Na drátěný stojánek zabodnutý do zmrzlé země pod pamětní tabulkou je pověšen pestrobarevný věnec uvitý ze smrkových, douglaskových a tisových větví,

ozdobený šesticí růžových a bílých květů. Ve sklenici se rozhořela svíčka. Paní Boková se toho však již nedožila...

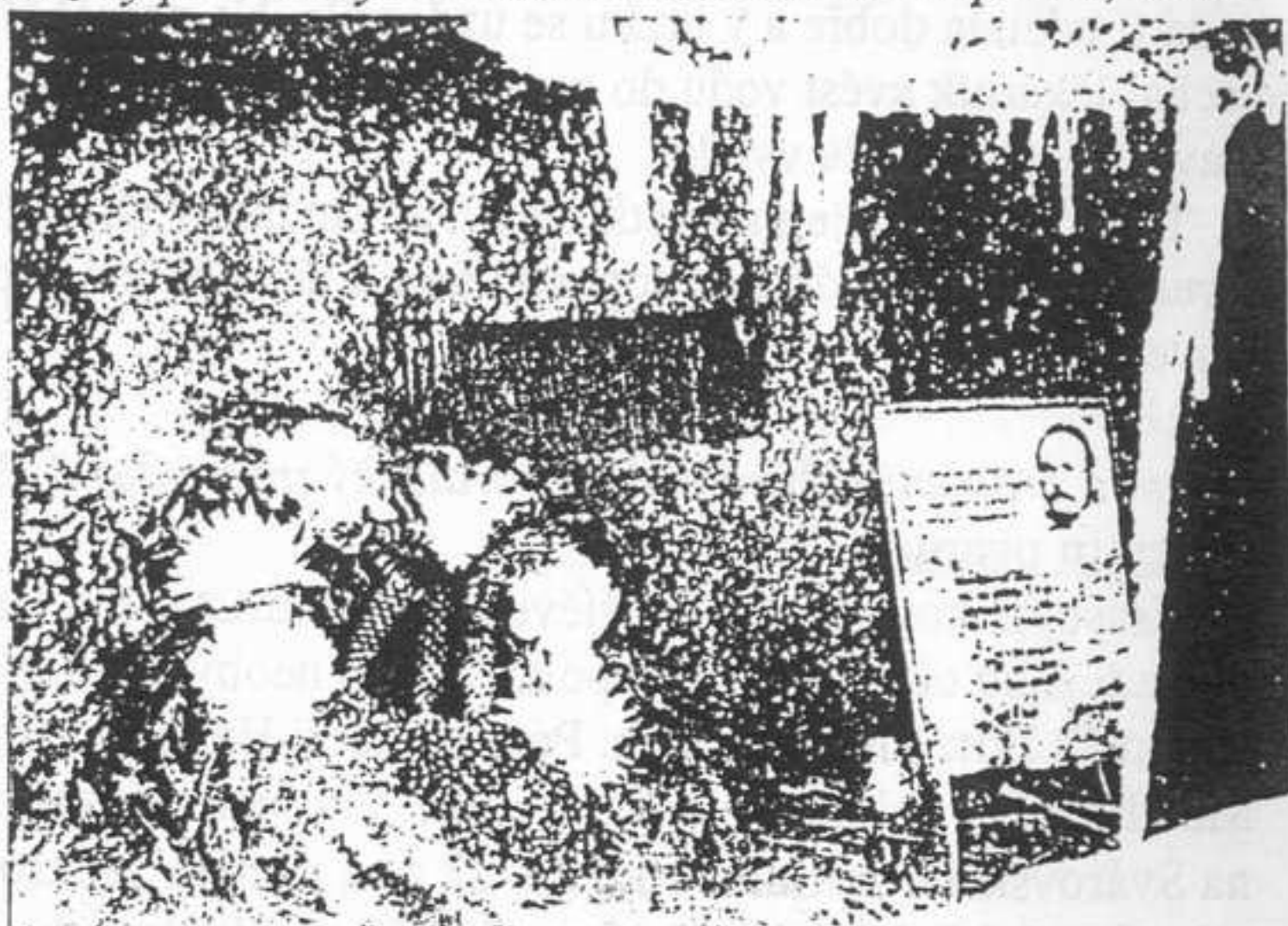
Po krátkém odpočinku u jeskyně se šest přátel pomníčků a památných míst Jizerských hor vydalo na další cestu. Herbert Endler mezi tím ve skalnaté stráni vyhledal skálu zvanou Krabice (Schachtelstein), pojmenovanou po vyčnívající bazické pecce velikosti asi 30x60 cm, která svým tvarem a velikostí připomíná krabice vyrobené z dřevěných loubků, do kterých se ukládaly hejnické betlémy. Několik takových krabic jste mohli všichni vidět na výstavě v libereckém museu.

Ve stráni jsme obešli místo, kde při okraji lesa stávala před lety dřevěná chata, ve které v roce 1990 uhořel neznámý mládenec.

Další cesta však již byla veselejší. Na vrcholu Pilzbergu se krásně třpytil sníh a na stromech visely záclony z jinovatky, jejichž rozhoupání se stalo zdrojem škádlení spoluputovníků. Na severním svahu bylo znatelně více sněhu, kterým jsme se brodili při sestupu ke Stammelovu pomníku. Tato 130 let stará tragedie dnes již nikoho nezarmoutí ani neděsí. I na tomto místě jsme zapálili svíčku. Liberečtí přátelé se vraceli cestou po proudu Černé Nisy zpět ke svým domovům, lidé z druhé strany kopce přešli přes hráz přehrady a stoupali na Novou louku a Kristiánov, nyní již každý sám do cíle svého putování.

Na stromech se stále třpytila jinovatka a zmrzlý sníh skřípal pod nohami. Skupinky lidí se procházely po horských cestách a sotva koho napadlo, co se nedaleko od nich před čtyřmi roky stalo.

Život na zemi se nezastavil, odvěký koloběh se opakuje. Svíčka pod skalním převisem pomalu dohořovala a pokud nějaké nebe existuje, Tomáš Bok a jeho matka se na to z nebeské klenby dívali.



Uctění památky Tomáše Boka v sobotu 10.4.1993

Foto: Jiří Šourek

Prameny a studánky

Jiří Šourek

Kamenná studánka ve Starém Harcově.

Ačkoliv téměř každý z nás pár metrů od ní možná i vícekrát šel, málokdo ví, že ve dvoře statku pod vodní nádrží u staré pily v prostředním harcovském cípu, pár desítek metrů od místa, kde se utopil Kája Oulehla, stojí ozdobně tesaná studánka ve skále, do které vede několik schůdků a na dně je pramenitá voda, kterou jistě majitel domu používá. Kolem výklenku ve skále je ozdobný nápis, jistě nějaké dnes už stěží vyluštitelné verše.

Takových studánek bývalo v našem okolí mnoho a pěkně je ve svých dílech zakreslil jablonecký doktor J. V. Scheybal.

Herta - Quelle

Zázračná studánka s léčivou vodou přiléhá svojí skruží ke skále na pravém břehu stejnojmenného potoka asi půl km od šumburského hřbitova. Celé okolí je protkáno sítí pěšinek, schodů a můstků, neboť v době největší slávy měl celý les parkovou úpravu s lavičkami, na kterých sedávala společnost, která se zde za teplých nedělních odpolední scházivala.

V potůčku se vykoupala těžce nemocná dcera tanvaldského lékárníka, voda ji udělala dobře a v brzku se uzdravila. Na paměť šťastného uzdravení nechal lékárník svést vodu do trubek a na skálu na břehu potoka udělat hadí hlavu, ze které voda vytéka.

Ta tam je doba její největší slávy, ze studánky zbyla jenom popraskaná skruž, ale dobrá voda tam doposud teče a někteří lidé si pro ni chodí s lahvemi.

O tomto prameni informoval i Tanvaldský zpravodaj č. 3/93 pod názvem:

" Hertin pramen

Krásným koutečkem, navštěvovaným i turisty, byl Hertin pramen. Je to dílo zdejšího okrašlovacího spolku a jeho neobyčejně agilního předsedy lékárníka Fritze Nachtmanna. Po jeho dceři Hertě byl pramen pojmenován. Má idylickou polohu, leží skryt v lese. Pramen vyvěral na pozemku Antonína Svárovského ze Šumburku čp. 22 a za účelem zaokrouhlení místa přikoupila obec ještě další menší dílec od p. Karla Vonky, aby bylo možno zřídit před pramenem místo pro lavice.

Pramen byl nově podchycen a provedeno osázení kolem. O nedělích zde býval i stánek s různým občerstvením, proto zde také častěji bývaly uspořádávány různé slavnosti spolků, jako koncerty, benátské noci apod. Všechny slavnosti byly vždy dobře navštíveny a měly úspěch. Po odchodu lékárníka F. Nachtmanna do Salzburku a odchodu mnoha dalších členů okrašlovacího spolku, sadové úpravy u pramene zpustly a zdivočely. Kovová lví hlava, ze které voda vytékala, byla i s připevněným pohárem ukradena.

Dnes poskytuje Hertin pramen jen obraz úplné pustoty a mladší generace by o něm nevěděly, kdyby středem tohoto zákoutí nevedla obecní spojka, která tvoří znamenitou spojku mezi Dolním a Horním Šumburkem. "

Wolfgangova studánka - Wolfgangsbrunnen

V nejzazším koutě Kamenického hřebenu se nalézají pověstmi opředené prehistorické kultovní místo. Již ve XII. století zde byla postavena první dřevěná kaple; v XIX. století byla na stejném místě postavena kamenná Heidnische Kapelle /Pogaňská Kaplice, zasvěcená svatému Wolfgangovi. Východně od ní se dodnes nalézají Wolfgangova studánka. Z kamenného trojúhelníku vytéká voda do kamenného korytka. Poláky nevhodně přejmenovaná na Wolframové Zrodlo. Mezi zbořenou kaplí a studánkou ještě donedávna stávala prastará jedle. Nedaleko odtud k západu je na mapě popsáno Zrodlo Titaniowe. Wolfram ani titan se tam samozřejmě nenacházejí, neboť titaniowy znamená v polštině tabák.

Také na dřívějších mapách je tato stará pašerácká stezka na Kamenickém hřebenu popsána jako Tabaksweg.

Wolfgangova studánka je zcela mimo značené cesty a nejlépe se k ní dostanete od nádraží v Rabishau, odkud za malou půlhodinku dorazíte do obce Ober Querbach /Przecznica, odkud budete stoupat proti proudu Querbachu v úžlabí Kamenického hřebenu a jeho výběžku Jelení skály. Nad hranicí lesa (stav podzim 1991) narazíte na vrstevnicovou cestu, po které se vydáte vlevo. Při zpáteční cestě je možno přejít přes vrchol hřebenu k Ludwigsbaude, která je v odlesněné stráni z dálky vidět.

Varuji vás před tím, abyste se Poláků ptali na Pogaňskou kapličku nebo na cokoli z staré německé historie - jsou na to alergičtí.

Adamův pramen - Adams-Quelle 1921

Asi v polovině lesa při strmé cestě za Schwedlerovy planiny do lázní Flinsbergu se nabízí pěkné místo ke krátkému odpočinku. Na malém plácku jsou dva stolečky a okolo několik laviček. Plocha je vzadu uzavřena vysoký

mi špičatými kameny, z nichž prostřední, nejvyšší nese vytesaný nápis Adams-Quelle 1921. V horkých dnech však bývá pramínek vody, vytékající ze zasazené trubky, velmi tenký a trvá dost dlouho než nachytáte množství vody k dostatečnému osvěžení.

✻ ✻ ✻ ✻ ✻ ✻ ✻ ✻ ✻ ✻ ✻

Sv. Jan Nepomucký

Jiří Šourek

Letošního roku celý křesťanský svět vzpomíná šestistého výročí narození českého světce, Svatého Jana Nepomuckého.

Jan Nepomucký shlíží s podstavců u polních a lesních cest a obrubníků mostů nejen v podhůří Jizerských hor, ale po celé Evropě. Pískovcovou sochu Sv. Jana Nepomuckého na Příchovicích zhotovil a podstavec reliéfy Sv. Václava, Sv. Vavřince a Sv. Floriána ozdobil začátkem minulého století lidový mistr kamenický Ignác Martinec ze Sestroňovic.



Foto: Jiří Šourek

Mariánské sloupky

Jiří Šourek

Na rozcestí modré a žluté značky u Šulíkovy skály na Českém Šumburku stával ještě v první třetině našeho století Mariánský sloupek, postavený na výraz zbožné úcty k panně Marii. Zatímco na severní straně jizerských hor byla vzývána panna Marie Hejnická, v česky mluvícím jižním podhůří byla více oslavována panna Marie Bozkovská, královna hor Krkonošských. Bozkovský poutní kostel Navštívení panny Marie oslaví letos 300. výročí svého trvání. Procesí do Bozkova bylo popsáno třeba v románu z Červené knihovny Réva na zdi.



Mariánský sloupek u Šulíkovy skály na Českém Šumburku

Pokud byste podobný Mariánský sloupek chtěli vidět, museli byste se vydat až do Jablonce nad Jizerou, kde při červené značce do Horní Rokytнице stojí asi dva metry vysoký sloup se skříňkou a nápisem Ave Maria. Ještě vyšší sloup stojí při zelené značce na Rezek, pár metrů pod místem, kde lesní cesta již téměř vchází do silnice. Starým dřevěným sloupkům se

pořobá novější kamenná Boží muka na Dolní Smržovce, v místě kde místní silnička křižuje železniční trať.

Obrázek pochází z pozůstalosti Marie Nigrinové, roz. Seidlové z Českého Šumberku. Je to jedna z holčiček na snímku, narozena 1910. Obrázek je tedy někdy z průběhu I. světové války.

MAPOVÉ OKÉNKO

Náboženské symboly v mapách

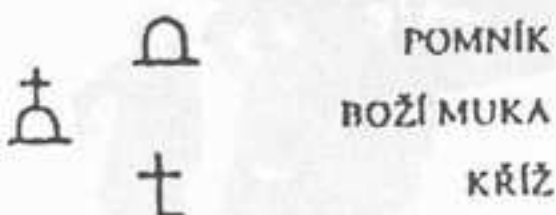
Od samotného zrodu vojenských topografických map v 70. letech minulého století byla ve značkovém klíči zvláštní značka pro pomník a sochu, boží muka a kříž. A protože tyto mapy v měřítku 1 : 75 000 byly později podkladem i pro turistické mapy KČT, byly tyto symboly i zde.

Původní funkce božích muk a křížů byla náboženská a tak jak náboženství bylo v posledních letech totality potlačováno, tato funkce se vytrácela. I tak však jejich citlivé zasazení do okolní přírody, zpravidla doplněné vysázenými stromy, potěšilo i nevědicí poutníky pouhým pohledem. Význam bezesporu mají i orientační, neboť se často nacházejí na odlehlých místech v krajině, na křižovatkách, návrších a pod.

Přišly však roky 1948 a 1968, které nastolily režimy těmto památkám nepřejícími. Tak jsme byli svědky necitlivého ničení, vandalského porážení křížů, drancování obrázků a drobných sošek i jejich krádeží. Ruku v ruce pak následovalo rozhodnutí zodpovědných důstojníků v resortu vojenské kartografie, že tyto symboly do map nepatří a jejich značky byly zrušeny. V dnešních vojenských mapách 1 : 50 000, které tvoří podklad i turistických map KČT jsou tyto jevy zahrnuty pod jednotnou značkou pomník a náboženský symbol. Navíc pak topografové, kteří prováděli mapování v terénu tento prvek vyslo-

veně zanedbávali. Důsledkem je skutečnost, že v terénu je mnohem více objektů, než mapa uvádí.

U posledních vydaných titulů se autoři map již snaží o návrat k původnímu rozčlenění. Není to však snadné, neboť by museli dokonale prozkoumat pro každou mapu území větší než 1000 km². Tuto drobnou, avšak ne nevýznamnou složku mapy můžeme zkompletovat například i za pomoci vás turistů, místních znalců. Obracíme se proto na vás s výzvou: pomozte upřesnit zákresy poloh značek pomníků, božích muk a křížů v okruhu vašich



znalostí terénu. I když se nám sejde více připomínek ze stejného území, budeme mít alespoň předchozí informaci potvrzenou. Zákres můžete popsat slovy nebo zakreslit na průsvitku přes mapu. Kdybychom dokonce narazili na takové čtenáře, kteří by sami byli iniciátory opravy božích muk nebo znovupostavení povaleného křížku apod., i to nám napište.

Pište nebo konzultujte buď přímo se zpracovateli map, uvedenými v tiráži, nebo pište na naši adresu, případně přímo na adresu Ing. Jiřího Rohlíka, 276 01 Mělník, Sportovní 2723, který je pověřen redigováním edice. Ing. JIŘÍ ROHLÍK

Ti, kteří by měli zájem o spolupráci při sestavování nových map a chtěli by své znalosti poskytnout, nechť se obrátí na pana Františka Korala, Na výšině 2, 466 01 Jablonec nad Nisou 1. Pan Koral spolupracuje na vzniku nových map a podklady pro mapu Jizerských hor dostává stejně od ing. Rohlíka.

Smrt Adolfa Pecha

Hynek Farský

V pondělí 1.2.93 jsem se pokusil o demontáž tabulky Adolfa Pecha, ale vzhledem k nepříznivým povětrnostním podmínkám (silný nárazový vítr), nebylo možno demontáž uskutečnit. To vše bylo napraveno 23.3.93 tzn., že od té doby je tabulka u mě doma. Byla demontována pozdě, ale přece. Podkladová deska je v dost špatném stavu a i tabulka s textovou částí je dost nečitelná. Proto nevím, jestli původní podkladovou desku neudělat novou a textovou část obnovit za pomoci některého pomníkáře.

⌘ ⌘ ⌘ ⌘ ⌘ ⌘

Příspěvky od pana Josefa Zítky

19.1.1993 jsem zjistil, že pomníček u liberecké nemocnice byl opět povalen. Má-li někdo možnost poskytnout detail desky tohoto pomníčku, zašlete jej do PATRONa, aby mohl být uveřejněn.

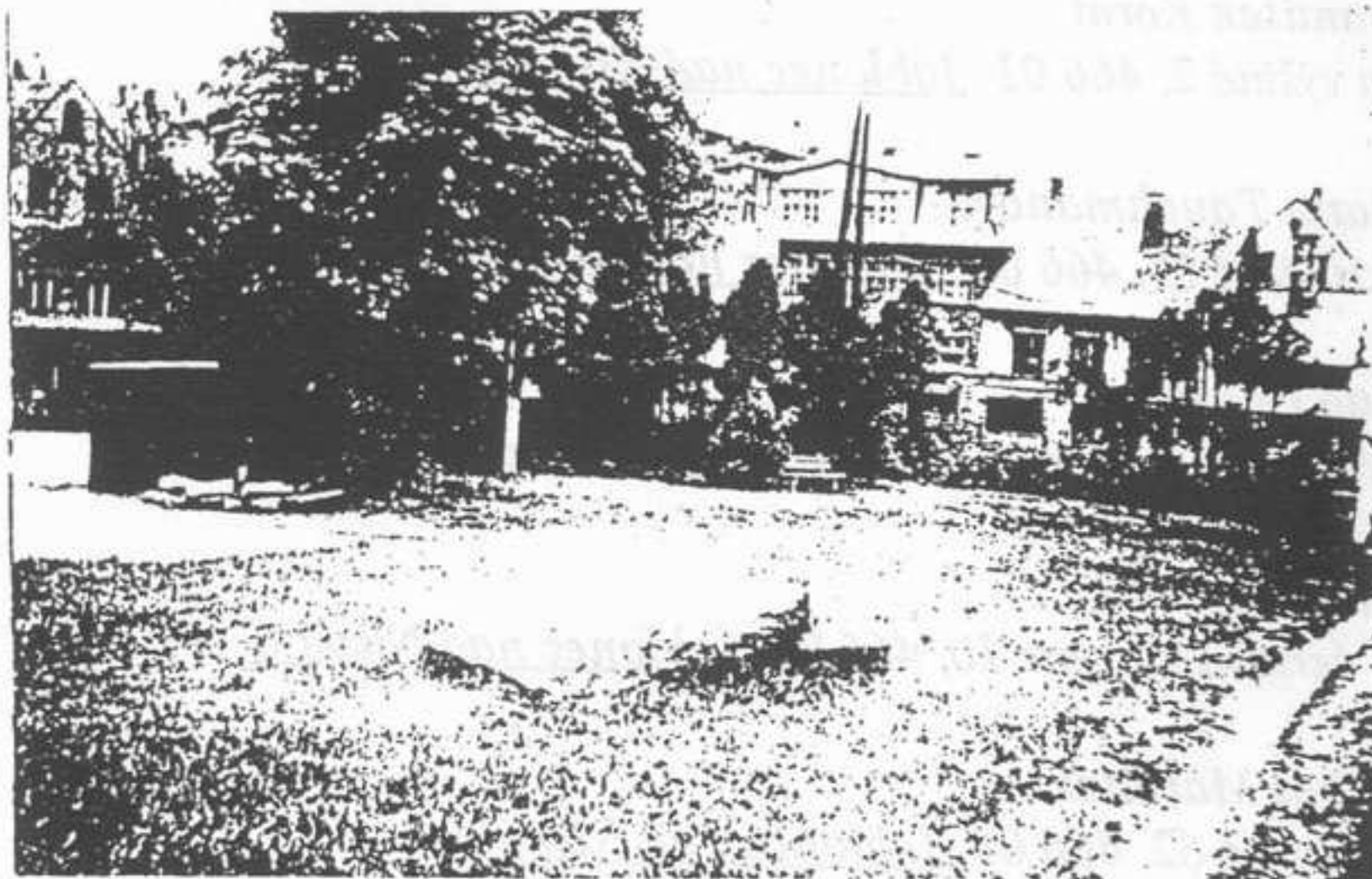


Foto: Josef Zítka

⌘ ⌘ ⌘ ⌘ ⌘ ⌘ ⌘

Prosím všechny přátele jizerskohorských pamětných míst, zda-li někdo nemá možnost odlít nové korpusy na kříže. Vhodný materiál je železo, litina, hliník atp. Korpusy, které jsem měl v zásobě, jsem již použil na opravy jizerskohorských pomníčků.

⌘ ⌘ ⌘ ⌘ ⌘ ⌘ ⌘

Adresář přátel jizerskohorských pamětních míst

8. 4. 1993

Dodatek ke stávajícímu adresáři (PATRON č. 2/92)

Oldřich Lakomý

Hřbitovní 43, 466 01 Jablonec nad Nisou 1

Jana Remarová

Kavanova 2/90, 466 06 Jablonec nad Nisou 6

František Hanušák

Kavanova 2/90, 466 06 Jablonec nad Nisou 6

František Koral

Na výšině 2, 466 01 Jablonec nad Nisou 1

Marta Tauchmanová

Skřivánčí 65, 466 01 Jablonec nad Nisou 1

Otto Dufek

Pobřežní 9 - Mšeno, 466 04 Jablonec nad Nisou 4

Eva Vokáčová

U čertova kamene 10, 466 06 Jablonec nad Nisou 6

Luboš Martínek

Mšenská 62, 466 04 Jablonec nad Nisou 4

Ivan Fojtík

Boženy Němcové 2, 466 04 Jablonec nad Nisou 4

Muzeum skla a bižutérie

Jiráskova 4, 466 01 Jablonec nad Nisou 1

Michal Mazáč

Žitná 830, 460 06 Liberec 6

Alena Boková

Ruprechtická 12, 460 01 Liberec 1

Adolf Odrážka

V zátočině 2, 460 11 Liberec 11

Josef Červinka

Burianova 919/11, 460 06 Liberec 6 - Rochlice

Státní vědecká knihovna

Nám. Dr. E. Beneše 23, 460 53 Liberec 1

Pavel Martínek

Svornosti 883, 460 11 Liberec 30

Luboš Růta

Horní Maxov 101, 468 44 Josefův Důl

Jan Podhora

Sídliště 537, 463 62 Hejnice

Jaroslav Louma

Hejnice 433, 463 62 Hejnice

Alexander Kolský

Nad lesním divadlem 1353, 142 00 Praha 4

Josef Petříš

Netřebská 45, 161 00 Praha 6 - Ruzyně

Blanka Janíková

Výletní 364, 144 00 Praha 4 - Písnice

Prosím všechny čtenáře PATRONa, zda-li nemají ve svém albu staré fotografie Rýnovic a okolí (Hraničná, Lukášov ...). Shromažďuji i různé písemnosti, neboť jsem rýnovický kronikář. Veškeré náklady uhradím, zaslany materiál včas a v pořádku vrátím.

Josef ZÍTKO

Rýnovice 49

466 05 Jablonec nad Nisou 5

⌘ ⌘ ⌘ ⌘ ⌘ ⌘ ⌘

Výlet do polské části Jizerských hor

Jedná se o cyklistickou trasu dlouhou asi 100 km:

- | | |
|--------------------------|---------------------------------|
| - Nádraží Harrachov | - Graf-Johannes-Fels |
| - Celnice Harrachov | - Lázně Flinsberg |
| - Josefina huť | - Lázně Schwarzbach |
| - Zátáčka smrti | - Zřícenina hradu v Meffersdorf |
| - Wennigerův pomník | - Přehrady na řece Kwize |
| - Wolfgangova studánka | - Celnice Habartice |
| - Pomník Hirta a Christa | - Nádraží Černousy |

Zájemci o tento výlet nechtě se kontaktují na p. Jiřího Šourka, Šumburk nad Desnou 294, 468 41 Tanvald.

Sponzoři:

Poděkování tentokrát patří panu Adolfu Odrážkovi z Liberce, který Sdružení přátel přírody a památných míst Jizerských hor věnoval částku 300,-Kč. Pan Odrážka je časově velmi zaneprázdněn a jelikož by chtěl být našemu Sdružení alespoň nějakým způsobem nápomocen, rozhodl se pro tento finanční dar, za který mu patří náš nejupřímnější dík. Stav tohoto konta tak činí:

500,-Kč od paní Marie Bokové
+ 300,-Kč od pana Adolfa Odrážky

800,-Kč

- 100,-Kč poplatek za pronájem místnosti
ke společné schůzce dne 3.4.1993

700,-Kč stav konta ke dni 1.5.1993

Josef Němec
Smržovka

15.května 1993

Gerhard Kutnar
Josefův Důl